



ГОДИШЕН ДОКЛАД

за дейността на Областна Дирекция “Земеделие” Търговище
през 2010 година

ОБЩА АГРОХАРАКТЕРИСТИКА ЗА ОБЛАСТТА

Земеделието е важна съставна част от икономиката на област Търговище. Неговото развитие е приоритетно и на тази основа аграрната политика на областта е насочена към създаване и утвърждаване на пазарните структури, които благоприятстват развитието на ефективно земеделие.

Съгласно морфологичната характеристика област Търговище се разделя на две зони – източна част на Дунавската хълмиста равнина и Предбалкан. Релефът прелива от равнинен към хълмист и нископланински. В климатично отношение областта се намира в зоната на умерено континенталната климатична област. Характерни почвени типове са оподзолените черноземи, тъмносивите и сивите горски почви и алувиално-ливадните почви. Развити са двата подотрасъла на селското стопанство – растениевъдство и животновъдство.

I. Растениевъдство

Селскостопанския фонд в област Търговище е в размер на 1 590 000 дка, като 70% е в частния сектор. Той е разпределен както следва:

- **Обработваема земя – 1 296 000 дка или 82%**
- **Пустеещи земи – 294 000 дка или 18%**

По-голяма част от площите се стопанисват от крупни арендатори, следвани от земеделски кооперации и частни стопани.

Почвено климатичните условия са благоприятни за отглеждане на зърнени, технически и фуражни култури. Основни култури за областта са пшеницата, ечемика, маслодаен слънчоглед и царевица.

По години размера на засетите площи от пшеница и ечемик, както и средния добив е както следва:

Култура	2010 година		2009 година		2008 година		2007 година	
	дка	кг/дка	дка	кг/дка	дка	кг/дка	дка	кг/дка
Пшеница	338768	355	367318	361	323005	437	335336	205
Ечемик	72205	301	75880	357	64400	419	54544	224
Маслодаен слънчоглед	171736	227	145140	213	181922	174	111617	107
Царевица за зърно	79770	614	88471	469	111597	332	152345	92

За стопанската **2009/2010** година в областта има засети 473 504дка есенници. В сравнение с миналата стопанска година се наблюдава леко увеличение на площта – 104%. През периода 92% от есенните посеви бяха подхранени с азотни и фосфорни торове, а 77% бяха третирани с хербициди. Фитосанитарното състояние на посевите бе добро, нападения и поражения от болести и неприятели не се наблюдаваше.

Жътвата приключи при следните резултати: Средният добив за областта при пшеницата е 355кг/дка при добив 361кг/дка за миналата стопанска година. При ечемика – 301кг/дка, като за миналата стопанска година той е 357кг/дка.

По-ниските добиви за стопанската 2008/2009 година се дължат на дъждовете през пролетта и лятото, както и по време на жътвената кампания.

Прибраното зърно се съхранява в два броя лицензирани публични складове за зърно – Търговище и Попово.

За областта засетите площи със слънчоглед са в размер на 171736дка, при среден добив 227кг/дка, като за миналата година ср.добив е бил 213кг/дка. Размера на засетите площи с царевица е 79770дка, при среден добив –614кг/дка. За миналата стопанска година той е бил съответно 469кг/дка.

Баланса на земеделските земи от ДПФ - частна държавна собственост, към 31.12.2010 година

Община	Пр их од зе ми къ м Д П Ф пр ез 20 10 г.	Ра зх од зе ми от Д П Ф пр ез 20 10 г.	Земедел ски земи от ДПФ към 31.12.20 10 г.	Начин на трайно ползване					Земеделски земи от ДПФ предоставени с договори под наем и аренда, в т.ч. за:					Земи от ДПФ предостав ени със заповеди по реда на чл. 24, ал. 2 и 246 от ЗСПЗЗ		Непр авом ерно полз вани земи от ДПФ с извъ ршен о плащ ане по реда на чл. 34, ал. 6 от ЗСП ЗЗ	Свободни земи	
	площ	площ		площ	ниви	трайни насаждения	ливади	насаща и мери	други	едногодишни полски култури	ливади	насаща и мери	трайни насаждения	от тях необработени	обща площ		от тях необработени	годи за предоставяне
1	2	3	4	5	6	7	8	9	10	11	12	13	14	15	16	17	18	19
ТЪРГОВИЩЕ			33201	28029	1767	464	2104	837	9869	12		1744		4004			17572	
ПОПОВО			41736	27532	480	298	11902	1524	25330			18		458			15930	
ОПАКА			2590	1436	118	187	532	317	1187			11					1392	
ОМУРТАГ			18375	15156	463	326	1809	621	6959		2350	608				13	8458	
АНТОНОВО			27572	19607	478	181	5111	2195	4916							25	22656	
Общо за областта:			123474	91760	3306	1456	21458	5494	48261	12	2350	2381		4462		38	66008	

II. Животновъдство

Броя на селскостопанските животни по видове към 01.01.2011 г. е както следва :

Наименование	2010 г.	2009 г.	2008 г.
Крави	15477 бр.	15465 бр.	15764 бр.
Биволици	330 бр.	351 бр.	213 бр.
Овце-майки	55221 бр.	52555 бр.	59980 бр.
Кози-майки	10540 бр.	9900 бр.	12663 бр.
Свине-майки	1397 бр.	1331 бр.	1591 бр.
Произведено краве мляко	52419 хил.л.	46585 т.	46519 т.
Произведено овче мляко	2393 хил.л.	1890 т.	2300 т.
Произведено козе мляко	2317 хил.л.	1980 т.	2532,6 т.
Ср. Продуктивност от крава	3362 л.	3020 л.	2951 л.
Ср. продуктивност от овца	44 л.	40 л.	40 л.
Произведено свинско месо	5654,15 тона	258,3 т.	255,5 т.
Произведено месо от ЕРД	595,0 тона	138,4 т.	123,8 т.
Произведено месо от ДРД	138,4 тона	136,2 т.	129,3 т.
Производство на яйца	26229 хил.бр.	12210 х.бр.	12068,2х.бр.

От сравнителната таблица се вижда, че през 2010 година броят на кравите минимално се е увеличил - 0,08 % спрямо 2009 год. и не се достига нивото на 2008 год.

Козите-майки са се увеличили прямо 2009 год. с 6,08 %, а овцете с 4,83 % при свинете-майки увеличението е 4,73 %. Овцевъдството и козевъдството са традиционни направления за областта, които осигуряват препитание за голяма част от населението в селата.

Намаление се наблюдава в общия брой на биволите -20 %, а при биволиците – 6,36 %.

През 2010 г. в областта е произведено общо 57802,70 тона мляко.

При всички видове млека се наблюдава увеличение, като най-голямо то е при овчето мляко -21,02 %, следвано от козето мляко с 14,54 % и кравето мляко – 11,13 %

Най-голям дял от общо произведеното мляко заема кравето –90,7 %, следвано от овчето 4,14 %, козето 4,0 % и на последно място е биволското 1,16 %.

Поради завишената средна продуктивност има увеличение на произведеното мляко и месо.

Регистрирани са 5120 говедовъдни стопанства, 36 биволовъдни, 7844 овцевъдни, 2788 козевъдни и 589свиневъдни обекта.

През 2010 г. в област Търговище са произведени 26229 хил. бр. яйца, 14019 хил. бр. повече спрямо 2009 г. Кокошите яйца съставляват 90,6 % от общото производство.

Изминалата 2010 г. е сравнително благоприятна по отношение на климатичните условия за производство на пчелен мед. Добивът от реколта 2010 достигна до 445 тона, което е с 63,4% повече спрямо 2009 г.

Средният добив от пчелно семейство 16,6 кг, който е два пъти повече от предходната година. Този добив е в рамките на обичайния при “нормална” пчеларска година, за разлика от неблагоприятната 2009 г., когато добивът от пчелно семейство достигна ниското си ниво в размер на 6,7 кг.

Кланиците на територията на областта са три, а млекопреработвателните предприятия са десет броя, като две от тях са одобрени за реализация на продукцията си в ЕС.

5. Аграрно развитие

На територията на областта има регистрирани три пчелина по чл. 8 от Закона за пчеларството – два за производство на пчелни майки и един за производство на рояци.

По чл. 15 от Закона за животновъдството има регистрирана две птицевъдни и две свиневъдни - репродуктивни ферми.

Извършени са пет броя проверки на кланица „Тандем-Попово” ООД с. Дриново съгласно наредбата за окачествяване на кланични трупове от говеда по скалата (S)EUROP

През 2010 год. са провеждани периодично и извънредно заседания на областната епизоотична комисия при възникване на усложнена епизоотична обстановка и в изпълнение на заповед на

Министъра на земеделието и храните и на Директора на НВМС. Обсъждани и набелязвани са мерки за противодействие и ограничаване разпространението на заразни болести по животните и е разпоредено изпълнението им на компетентните органи, в т.ч. членове на Епизоотичната комисия, кметове на общини и др. компетентни органи и лица; Осигурено е взаимодействие между органите и организациите, имащи отношение към спазване на ветеринарно-санитарния контрол върху отглеждане, развъдна дейност и търговия с животни; Упражнявана е координация и контрол на изпълнение на мерките, определени от МЗХ, НВМС и Епизоотичната комисия, за всеки конкретен случай на регистрирано заболяване в страната и областта.

През месец март е проведено извънредно заседание на Областната епизоотична комисия в Търговище и са предприети превантивни мерки срещу „птичия грип”. Със Заповед на Националната ветеринарно медицинска служба от 23 ноември, общините трябва да вземат мерки за обезвреждане на умрелите животни съгласно изискванията на Наредба №22. Това стана ясно по време на извънредно заседание на Областната епизоотична комисия. Причина за това е, че в момента екарисажа в Шумен не изпълнява дейността по трупосъбиране, извозване и обезвреждане от малки и лични стопанства.

III. Хидромелиорации

В област Търговище са регистрирани шест сдружения за напояване и напояваната от тях земеделска земя е както следва:

- СН „Руец” – язовир Руец с поливна площ от 32.9 ха;
- СН „Герлово” – язовир Черковна с поливна площ от 237.5 ха;
- СН „Съкровището на Кралево” – язовир Кралево с поливна площ от 71.2 ха;
- СН „Копрец 2004” – язовир Копрец с поливна площ от 24.9 ха;
- СН „Вардун” – язовир Вардун с поливна площ от 77.4 ха;
- СН „Водна лилия” – язовир Преселец с поливна площ от 12.0 ха;

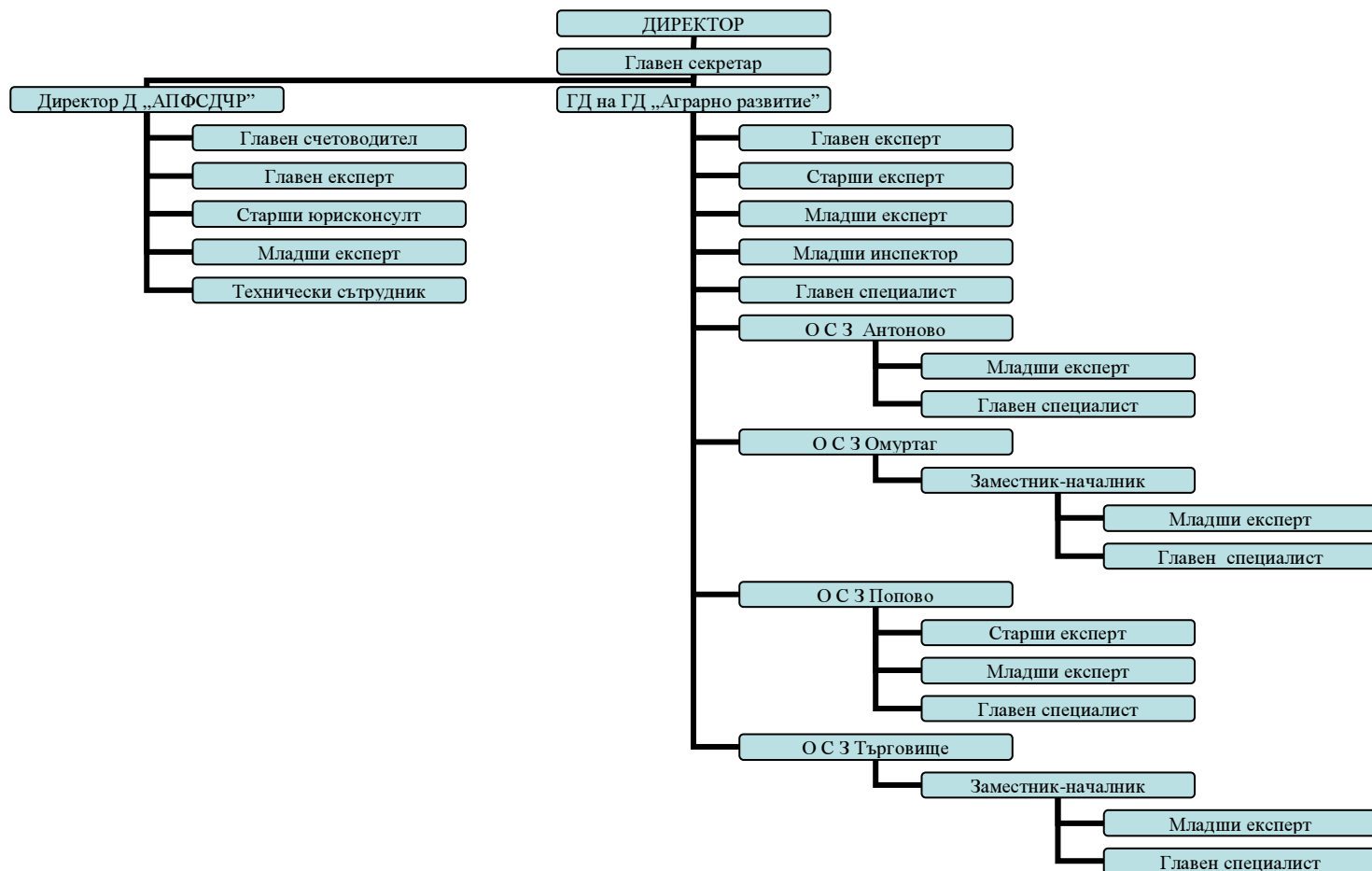
Общо за областта - 455.9 ха.

Проблем при сдруженията за напояване е липсата на средства и инициатива от страна на управителите да поддържат в добро техническо състояние съоръженията. Особено лошо е състоянието на язовир Руец, където частично или напълно е разрушено съоръжението. Недобре се поддържат съоръженията на язовир Копрец и язовир Преселец. Управителя на СН „Копрец 2004” с години не изпълнява дадените му препоръки за поддръжка на съоръженията.

Добро е състоянието на съоръженията на язовир Кралево и Вардун.

ОБЛАСТНА ДИРЕКЦИЯ “ЗЕМЕДЕЛИЕ” ТЪРГОВИЩЕ

I. Структура и численост, в т.ч. по ОСЗ



II. Дейности на Од “Земеделие и гори” Търговище

Кампанията по приемане и обработване на заявленията за подпомагане на земеделските стопани по СЕПП – 2010 година.

През периода 01.03.2010г.–09.06.2010 година се проведе кампанията по приемане и обработване на заявленията за подпомагане на земеделските стопани по СЕПП 2010г.

В област Търговище дейностите приключиха в регламентираните срокове и всички желаещи да подадат заявление земеделски стопани бяха обслужени навреме, благодарение на добре създадената организация в областта.

Обработените в Общинските служби по земеделие заявления за 2010 година са **4 516 на брой**. Една част от тези заявления са изпратени за приключване в други области приблизително около 106 броя. Предадените в разплащателна агенция Търговище **4 410 бр.**

През 2010 година опознатата от земеделските стопани площ за подпомагане по СЕПП е 114 562 хектара. По общини съответно за община Антоново - 9 094 ха, община Омуртаг - 18 758 ха, общините Опака и Попово - 44 212 ха и община Търговище - 42 499 ха.

В сравнение с 2009 година може да се каже, че опознатата площ е почти на 100 % /по справка е 99 %, но отчитането на данните се извършваше ръчно, а не чрез автоматизирана справка, факт поради който е възможно да има известно разминаване на посочената в справката площ с тази, която е действително опозната/.

По отношение на бенефициентите подали заявления в областта то техният брой е по-висок в сравнение с 2009 година. Вероятна причина за това покачване е предвиденото за 2010 година подпомагане на тютюнопроизводителите, които до този момент не са били включвани в досегашните кампании.

Всички обработени заявления в ОСЗ бяха своевременно предадени на Областна Разплащателна Агенция Търговище и предвид факта, че същите са обработени с много малко и то незначителни грешки не се наложи последващо връщане и повторна преработка на заявленията.

Дейности във връзка с актуализиране на базата данни на СИЗП.

През 2010 г. в областта бяха извършени два етапа на теренни проверки за актуализиране на данните СИЗП, с цел установяване действителното състояние на физически блокове, основно относно коректността на създадения от МЗХ слой „Площи, подходящи за подпомагане по СЕПП“ в землищата на територията на област Търговище.

В първия етап бяха проверени общо 225 броя физически блокове от които съответно – 48 броя в община Антоново, 81 броя в община Омуртаг, 19 броя в общините Опака и Попово и 77 броя в община Търговище.

Във втория етап броят на физическите блокове съответно бе 299 броя от които съответно – 50 броя в община Антоново, 107 броя в община Омуртаг, 11 броя в общините Опака и Попово и 131 броя в община Търговище.

При обхода на терен се направи точна и безпристрастна оценка на ситуациите и действителното състояние на проверяваните физически блокове.

Теренните проверки бяха извършени от ОСЗ в посочените от МЗХ срокове и съобразно поставените изисквания в писмо Изх. № 9166-152/31.08.2010г . на МЗХ.

Резултатите от извършените проверки бяха отразени в протоколи по образец от МЗХ. Електронния вариант на протоколите е качен на ФТП сървъра на МЗХ, а единия от протоколите на хартиен носител е изпратен в Регионален център град Разград за отразяване на резултатите от проверките в базата данни по СИЗП.

През периода на проверките ежеседмично се извършваше предаване на актуализирана база данни СИЗП за областта, съгласно посочения от МЗХ график.

Заедно с тези дейности през септември месец стартира и схемата на ЕС „Изкореняване на винени лозя“ за винарска 2010/2011 г., което от своя страна налагаше ежеседмичното предаване на база данни СИЗП за отразяване на извършени регистрации във връзка със стартиралата схема.

Наредба № 3 от 1999 година за създаване и поддръжка на регистър за земеделските производители.

Регистрираните земеделски производители в регистъра на област Търговище за 2010 г. са 1 666 на брой. Отписалите се през 2010 г. са 161 броя.

В ОДЗ Търговище регистрацията на земеделските производители се извършва съгласно изискванията на Наредба № 3 от 29.01.1999 за регистрацията на земеделските производители.

Данните предоставени от земеделските производители се съхраняват на хартиен носител 3 години назад съгласно изискванията. Същите се въвеждат редовно в софтуерния продукт разработен от МЗХ и се подават периодично или инцидентно при поискване от страна на МЗХ.

Води се входящ регистър, в който се записват датата на регистрацията или пререгистрацията на физическото или юридическо лице.

В случаи на постъпили запитвания от страна на Данъчна служба, НАП, Районен съд, Окръжен съд, Социални грижи, частни съдебни изпълнители и други задължително се изисква писмено запитване от страната и съответно разрешение от страна на директора на ОДЗ, който е упълномощено лице от министъра на ЗХ за изпълнение на чл. 18, ал. 5 от Наредба № 3. Информацията от регистъра на земеделските производители се предоставя само след разрешение на директора на ОДЗ, като изключение се прави само за изрично упоменати в Наредба № 3 административни структури.

През настоящата година се наблюдава известен спад на регистрациите факт, който отдаваме на завишените осигуровки за земеделските производители и по-строгите изисквания за кандидатстване по различните програми на ЕС.

Година на регистрацията	Брой регистрирани ЗП	Разлика в сравнение с предишна година
2003 година	792	*
2004 година	1137	+ 345
2005 година	1422	+ 285
2006 година	1795	+ 373
2007 година	1709	- 86
2008 година	2008	+ 299
2009 година	2186	+ 178
2010 година	1666	- 520

Ежемесечно до седмо число ОДЗ изпраща списък с данни за лицата подали заявление за прекратяване на дейността през изтеклия месец до Регионална служба по заетостта град Русе

3. Развитие на селските райони

Програмата за развитие на селските райони (ПРСР) се прилага в България за програмния период 2007-2013 г. Тя е насочена към развитие на конкурентно земеделие и горско стопанство, иновации в хранително-вкусовата индустрия, опазване на природните ресурси и околната среда, както и към насърчаване на възможностите за заетост и по-добро качество на живот в селските райони. Това са и целите заложи в Националния стратегически план за развитие на селските райони. Развитието на селските райони е приоритет за Програмата и затова всички интервенции по ос 3 и ос 4 са *насочени към селски райони*. Мястото на изпълнение на проектите по всички мерки на ос 3 и ос 4 са в селските райони на България, определени като такива от националната дефиниция, прилагана за ПРСР 2007-2013г. Някои от мерките по ос 1 също дават приоритет на инвестициите, извършвани в селски райони (мерки 121 и 123), с цел насърчаване на икономиката в селските райони.

Какво показва статистиката:

- *Близко 47% от разплатените средства по оперативните програми на ЕС се падат на Програмата за развитие на селските райони (ПРСР) 2007-2013 г.*

- *Над 25% от договорените средства по оперативните програми на ЕС се падат на Програмата за развитие на селските райони (ПРСР) 2007-2013 г.*

- *Договорените проекти по ПРСР са общо 7 194 със стойност на одобрените разходи 1 807 521 869 лв. или 30% от средствата по програмата. Ръстът в договорирането по ПРСР от август 2009 г. досега е 300%.*

Разплатените проекти по програмата са общо 5938

Картината за област Търговище за 2010год.

60 бр. приети и обработени по процедура проекти както следва:

- 4 бр. приети заявления за подпомагане по Мярка 121 "Модернизиране на земеделските стопанства";

- 4 бр. приети заявления за подпомагане по Мярка 123 "Добавяне на стойност към земеделски и горски продукти";

- 27 бр. приети заявления за подпомагане по Мярка 141 "Подпомагане на полупазарни стопанства в процес на реструктуриране";

- 74 бр. Подадени заявления по Мярка.214 „Агроекологични плащания“;
- 1 бр. приети заявления за подпомагане по Мярка 223 "Първоначално залесяване на неземеделски земи";
- 2 бр. приети заявления за подпомагане по "Разнообразяване към неземеделски дейности";
- 17 бр. приети заявления за подпомагане по Мярка 312 "Подкрепа за създаване и развитие на микропредприятия";
- 1 бр. приети заявления за подпомагане по Мярка 321 "Основни услуги за икономиката и населението на селските райони";
- 4 бр. приети заявления за подпомагане по Мярка 322 "Развитие и обновяване на населените места".

4. Информационно-разяснителна кампания и обучения

Дейността на ОД "Земеделие" - Търговище по подпомагане на земеделските производители през 2010 г. е в унисон с изискванията на ЕС и МЗХ, като с изключителна важност са всички земеделски производители и стопани, стопанисващи и обработващи земите намиращи се в необлагодетелстваните райони на територията на областта. След регистрирането и идентифицирането на основните и допустими за подпомагане кандидати за подпомагане в общинските служби земеделие същите се насочваха за работа с звената от МЗХ осъществяващи други дейности, а именно:

- основната разяснителна дейност в областта на земеделието през 2010г се провежда от екипа на ОССЗ Търговище чрез посещения по общини и в техният офис. Дейността им изцяло е координирана с ОД Земеделие и се състои в:

<i>Вид дейности</i>	<i>Брой дейности</i>	<i>Дата</i>	<i>Място на провеждане</i>	<i>Тема на обучението</i>	<i>Брой присъствали</i>
консултации	192	целогодишно	Офис ОССЗ	214	192
Попълнени документи	74	целогодишно	Офис ОССЗ	214	74
работна среща	3	19.03.10 23.03.10	гр.Опака, с.Люблен, с. Гърчиново	м.141, 214	22
	1	28.04.10г.	гр. Попово	Агроекология-пчеларство	24
Обучения	1	29-30.10г.	Гр. Търговище	Агроекология-опазване на околната среда	42

* Разяснени изискванията съгласно Регламент /ЕО/№834/2007,относно биологичното производство и етиктирането на биологични продукти и за отмяна на регламент /ЕИО/2092/91 и Регламент на комисията ЕО/№889/2008 г

- финансовата подкрепа на земеделските производители и стопани на територията на територията на област Търговище чрез местната структура на ДФ”Земеделие” по направления както следва:

Направления	Вид дейности	Брой по дейности
Директни плащания на площ	приети и обработени по процедура заявления	4410
	сканирани и архивирани заявления	4410
	приети и обработени по процедура декларации	756
	обработени заявления на кандидати	521
Селски райони	приети и обработени по процедура проекти	60
Млечни квоти	приети и обработени	221
Полски култури	приети и обработени по процедура оферти за интервенционно изкупуване на полски култури	3
Плодове и зеленчуци	приети и обработени по процедура заявления по схема „Училищен плод”	10
Държавни помощи, краткосрочни схеми	приети Заявление за временна държавна помощ за подпомагане на земеделските производители	333

5. Аграрно развитие

На територията на областта има регистрирани два пчелина по чл. 8 от Закона за пчеларството – единия за производство на пчелни майки, другият за производство на рояци.

По чл. 15 от Закона за животновъдството има регистрирана една птицевъдна и две свиневъдни - репродуктивни ферми. Общия размер на разпределените количества квоти за краве мляко възлиза на 3 467 850кг за доставки и 158 198кг за директни продажби на 5374бр. говедовъдни стопанства.

На 26.09.2009г. бе проведен семинар в гр.Добрич с млекопроизводителите и преработвателите на краве мляко от областите в Североизточна България. В семинара взе участие г-н Герард Креберс от Холандския млечен борд по въпросите, свързани с производството и изкупуването на краве мляко. На срещата присъствуваха представители от МЗХ – отдел млечни квоти и експерти от РА – София, които също дадоха отговори по задавани въпроси на изкупвачите на краве млеко.

В изпълнение на Заповед № РД 09-99/12.02.2010 г. на министъра на земеделието и храните се поднови работата на създадената постоянна областна експертна комисия по зърнопроизводство. Целта бе да се направи обследване на есенниците, като се отчитат фазите на развитие, проведените агротехнически мероприятия, степен на поражения от измръзване, болести и неприятели, очаквани средни добиви. За оценка състоянието на есенниците и прогнозиране на добивите се работеше по 10% извадкова методика. Наблюденията се провеждаха всеки месец. За стопанската 2009/2010 година бяха определени 17 броя стопанства за територията на област Търговище. Размера на

засятите площи, които се отчитатха бе съответно 338768дка пшеница и 72205дка ечемик, или всичко – 410973дка. По общини разпределението е следното: за община Търговище са включени 5 броя стопанства; за община Попово – 4 броя стопанства; за община Опака – 3 стопанство; за община Омуртаг – 2 броя стопанства и за община Антоново – 3 брой.

Прогнозните добиви, съответно 450кг/дка за пшеницата и 400кг/дка при ечемика, се оказаха по-високи от реалните добиви – при пшеницата жътвата приключи на 335кг/дка, а при ечемика – 301кг/дка.

6. Агростатистика

През 2010 г. основните дейности на експертите по агростатистика бяха свързани с подготовката и провеждането на Преброяване на земеделските стопанства в България. Подготовката на мащабното мероприятие включваше обработка и изготвяне на списъци със земеделски стопанства, както и организация и провеждане на обучения на анкетъори и контрольори. За нуждите на преброяването в област Търговище бяха наети и обучени 70 анкетъори, 8 контрольори, 3 оператори и 1 експерт. С всички лица бяха сключени граждански договори. Преброяването протече от 01.09.2010 до 30.11.2010 г. През този период започна контрол и обработка на получените данни, които продължават до момента.

Временни резултати от преброяването към днешна дата:

Брой стопанства по списък - 17899

Брой действащи стопанства от основния списък - 10 207

Нови стопанства – 141

Стопанства под прага - 2 420

Въпросник филтър – 761

Прекратени стопанства - 4 511

Освен дейностите по ПЗС 2010, бяха проведени следните агростатистически изследвания:

*Оценка на добива на полето и прогноза за добива от пшеница и ечемик, реколта 2010.

Специалистите, участвали в наблюдението са определили очакван среден добив за пшеницата - 467 кг/дка, а за ечемика – 400 кг/дка. След проведеното наблюдение за добиви от земеделски култури реколта 2010 са получени следните резултати по отношение на засетите, реколтираните площи, както и средните добиви от земеделските култури:

Култура	Засети площи /дка/	Пропаднали площи /дка/	Реколтирани площи /дка/	Среден добив /кг/дка/
Пшеница	190794	1300	185494	368
Ечемик	26588	300	26288	338
Слънчоглед маслодаен	102968,5	0	102968,5	201
Рапица	37097	0	37097	228

- Производство на плодове, реколта 2009:

Среден добив (кг/дка)

Овощни насаждения								
Ябълки	Круши	Кайсии и зарзали	Праскови	Сливи	Черешки	Вишни	Орехи	Малини
285	513	350	312	247	116	259	19	265

*Наблюдение на производството на зеленчуци, реколта 2010
Производство в кг:

Домати	Пипер	Краставици	Корнишони	Дини	Пъпеши	Градински фасул	Фасул-зърно	Главесто зеле	Картофи	Лук кромид-зрял	Чесън-зрял	Леща	Ягоди	Къдраво зеле	Тикви
76196	99456	2105436	6300	29000	10000	80700	526	57500	33200	284920	17710	30000	101200	2000	23800

* Наблюдение “Брой на селскостопанските животни към 1^{-ви} ноември 2010г.”

Общ брой животни по категории:

Категории животни					
Говеда	Биволи	Овце	Кози	Свине	Общо
5145	51	24131	816	10776	40919

*Наблюдение на дейността на млекопреработвателните предприятия в област Търговище през 2009г.

През 2009 г. в област Търговище са работили целогодишно 10 млекопреработвателни предприятия, които са преработили следното количество мляко:

Вид мляко	Събрано и преработено мляко през 2009г.	
	Количество в литри	Дял
Краве	27923625	85%
Овче	4385819	13%
Козе	450923	1%
Биволско	131355	0%
Общо	32891722	100%

Производството на млечни продукти в кг е представено по следния начин:

Пълномаслено прясно мляко в опаковки	Бяло саламурено сирене от краве мляко	Бяло саламурено сирене от овче мляко	Саламурено сирене с растителна мазнина	Кашкавал от краве мляко	Кашкавал от овче мляко	Заквасено краве мляко	Меки сирена
литри	кг	кг	кг	кг	кг	кг	кг
285177	2357226	636808	1000455	606640	41200	5417017	135265

*Наблюдение на дейността на кланиците за червени меса в област Търговище през 2009г.
Целогодишно са работили 3 кланици

Брой заклани животни по категории:

	юници	крави	общо говеда	угоени свине	общо свине	агнета	др. овце	ярета до 1 година	общо кози
заклани животни/бр./	1810	1975	3785	53122	53122	23449	88	1188	1188
в т.ч. заклани на ишлеме				8245	8245				
живо тегло /кг/	742638	1020670	1763308	5675403	5675403	451118	4209	28459	28459
кланично тегло /кг/	341736	419165	760901	3494392	3494392	204383	1408	13400	13400

Освен горепосочени анкети, през 2010 г. са проведени:

* Наблюдение на заетостта и използването на територията на страната през 2010 година / БАНСИК /

* Птицевъдството в България през 2009 година

* Пчеларството в България през 2009 година

* Годишна земеделска статистика`2010

Експертите по агростатистика събраха земеделска счетоводна информация за календарната 2009 година от земеделски стопанства на територията на областта, включени в Системата за земеделска счетоводна информация. Събраната информация беше отразена в предоставените от дирекция “Агростатистика” формуляри, като се спазваха стриктно изискванията, заложиени в инструкциите към тях.

8. Поземлени отношения

На територията на област Търговище общият размер на земите от ДПФ към 31.12.2010г.- частна държавна собственост възлиза на 123 474 дка. В това число се включват ниви, ливади, пасища, мери, трайни насаждения и други. През 2010 г. са проведени две тръжни сесии за отдаване под аренда на земи от ДПФ за едногодишни полски култури и създаване и отглеждане на трайни насаждения., по чл.47, ал.1 от ППЗСПЗЗ са сключени 66 договора,от които по начин на трайно ползване:

- 7/седем/ договора за създаване и отглеждане на трайни насаждения за срок от 25 стопански години;
- 59/петдесет и девет/ договора за едногодишни полски култури за срок от 10 стопански години;

Общият брой на отдадените имоти под аренда е 796. Отдадената площ за 2010г. е общо 9 340.164 дка. Спрямо 2009г.се наблюдава увеличение на отдадената площ с 71.72%.

Земеделските земи от ДПФ в област Търговище, предоставени с договори под наем и аренда са с обща площ - 53 004 дка., в т.ч. за:

- Едногодишни полски култури- 48 261 дка;

- Ливади- 12.000 дка;
- Пасища и мери- 2 350 дка;
- Трайни насаждения – 2 381 дка;

Прогноза за развитието на земеделието през 2010 година

В последните години сме свидетели на интензивен интерес към развитие на земеделието. Европейските субсидии, нарастващата конкуренция и инвестициите ще са факторите за бъдещето на нашето земеделие.

Прогнозите за развитието на животновъдството в региона са към все по-голямо окрупняване и тясна специализация на животновъдните ферми. Ще изчезнат постепенно стопанствата с 3 - 5 крави и 7 - 9 овце. Ще се обособят в бъдеще и пасищни комплекси, които ще са част от оборно-пасищното отглеждане на животните. Именно там е бъдещето към екологично-чистото производство на животинска продукция. За тази цел е необходимо и създаване на изкуствени пасища – под формата на пасищни комплекси-на поливни площи, които да се изпасват парцелирано. Разбира се, за да бъде постигнато това са необходими доста крупни инвестиции, които могат да дойдат по линията на Еврофондовете след кандидатстване и одобряване по различните програми.

Развитието на ефективно земеделие в условията на финансова криза поставя редица проблеми за решаване пред българските фермери. Наличието на раздробено собствено водене води до нежизнеспособни полупазарни стопанства и отчуждава хората от собствеността на земята. В тази връзка е необходима консолидация на земеделската собственост.

Земеделските стопани изпитват недостиг на собствени капитали, същевременно обаче достъпа до банкови кредити в момента е труден, особено за онези които искат да започнат да се занимават със земеделие. В днешните икономически условия земеделските стопани в своята дейност до голяма степен зависят от кредитното финансиране, но към настоящия момент високите лихвени проценти се отразяват негативно върху и без това бавната възвращаемост на инвестициите. Ето защо е необходимо осигуряването на преференциално кредитиране на земеделието, размразяване на инвестиционните програми със средства от ЕС, както и активно подпомагане със средства от националния бюджет. Държавата трябва да разработи механизми за доплащанията, както и разработване на национални програми за насърчване на заетостта в сектора земеделие. В този аспект е задължителен синхронът в законодаването за изграждането на една стабилна политика в областта на земеделието.

Предложения и идеи за подобряване работата на ОД “Земеделие” Търговище.

Работата в ОД ”Земеделие” е в унисон с новия устройствен правилник на областните дирекции „Земеделие”. Съществуващата административна структура на дирекцията създава условия за пълно обхващане и ефективно ръководство на основните дейности. Целта е да се подобри изцяло стилът на работа и комуникация със земеделските производители и да се даде възможност те да получават своевременна и достоверна информация, свързана с участието им в подпомагането по различни направления на финансиране и програми.

Да се подобри навременната комуникация между ОД „Земеделие” и ДФ „Земеделие” – Разплащателна агенция, което дава своето отражение върху качествено обслужване на земеделските производители. Основен акцент с оглед правилното развитие на земеделието в уязвимите райони трябва да бъде адекватността на администрацията към законодателните промени и достъпно прилагане и предлагане на същите към земеделските производители с цел максимално финансиране на дейностите им съгласно европейските изисквания.

Продиктувано от членството ни в Европейската общност, както и в резултат на икономическата криза върху родната икономика, се очертават за решение някои общовалидни проблеми и тенденции в селскостопанския сектор в регион Търговище:

- Стартиране на процесите по комасация на земята и уедряване на нерентабилните дребни земеделски стопанства с цел тяхната модернизация отговаряща на европейските норми и новите предизвикателства;
- Изграждане на система за контрол и счетоводство в стопанствата на дребните производители за отстраняване на нередностите водещи до забавяне и санкции свързани с финансирането и подпомагането на производителите в трудните и уязвими райони;
- Създаване на малки земеделски кооперации на по малки групи от производители за защита на интересите на дребните производители.

Във връзка с обработката на големия обем информация на Държавния поземлен фонд в област Търговище, който към настоящият момент е 121944,319дка с тенденция още да нараства ни е нужен програмен продукт, обработващ и поддържащ актуална база данни. Предлагаме включването на следните опции:

- Отдаване под наем и аренда на земеделските земи от ДПФ с отразяване резултатите от проведените тръжни сесии, като имотите частна държавна собственост автоматично се прехвърлят от FRZPK на базата код – вид собственост.
- Опция изготвяне на справки, баланси, статистика и служебни справки. Във всички справки и баланси да се дава номер на имот, начин на трайно ползване, вид на собственост,

категория, декари, дата на сключване на договора, дата на изтичане на договора и данни за наемателя.

➤ Опция имоти предоставени с договор под наем и аренда за дългосрочно ползване, по общини, населени места, кадастрални номера, декари, категории и задаване на период на действие на договора, дата на сключването му и дата на неговото изтичане, както и опция за задаване на период от дата до дата. Включване на справка на базата на видове договори.

➤ Автоматични справки за сключени договори за оземляване на безимотни и малоимотни граждани и оземляване чрез прехвърляне право на собственост. Връзката на продукта с база данни от FRZPK информационна и графична част максимално ще улесни нашата работа при изготвянето на баланса на земите от ДПФ – частна държавна собственост.

През 2010 г. продължи процеса на обучение и повишаване на квалификацията на специалистите, като дейността в това направление основно бе фокусирана върху познаване и прилагане на новото законодателство от експертите на всички нива. Предполагам че, това ще се запази и през тази година.

ТОДОР ТОДОРОВ

Директор ОД “Земеделие” Търговище

