



ДОКЛАД

ЗА ДЕЙНОСТТА НА

ОБЛАСТНА ДИРЕКЦИЯ "ЗЕМЕДЕЛИЕ" - СТАРА ЗАГОРА

ПРЕЗ 2022 ГОДИНА

Областна дирекция "Земеделие" - Стара Загора е второстепенен разпоредител с бюджетни кредити към министъра на земеделието и храните. Дейността, структурата, организацията на работа са уредени с Устройствен правилник на Областните дирекции "Земеделие", в сила от 26.01.2010 г./ обн. ДВ бр.7/2010 г./.

- ✓ Разположение: район Южен-централен
- ✓ Административен център: гр. Стара Загора
- ✓ Площ на областта - 5151,1 кв.км.
- ✓ обработваема площ - 217527,6 ха
- ✓ горски територии - 172272 ха
- ✓ водни площи, реки и язовири - 12084,7 ха
- ✓ Население: 333 256 души
- ✓ Областта се състои от 11 общини с 206 населени места (196 землища)



ОБЩА ИНФОРМАЦИЯ ЗА ОБЛАСТТА

В Старозагорска област е съсредоточено около пет процента от цялото население на страната, като по този показател областта се нарежда на пето място. Тя заема едно от водещите места в развитието на южния централен район за планиране. В област Стара Загора функционират 11 общини. Териториално-селищната основа на област Стара Загора включва 205 населени места, от които 10 града и 195 села.

Старозагорска област е разположена в Централна България. Релефът на региона е равнинно-хълмист и планински. В териториалния обхват на областта попадат Старозагорското поле, части от Средна гора, южните Старопланински склонове и Казанлъшката котловина.

На територията на област Стара Загора се пресичат първокласни вътрешни и международни автомобилни транспортни връзки, свързващи северната граница на Република България при река Дунав с южната, до Гърция и Турция.

| Показатели | Мярка | Република България | Област Ст.Загора | Относителен дял% |
|--------------------------|--------|--------------------|------------------|------------------|
| Размер на територията | кв.км. | 110975,16 | 5151,1 | 4,641 |
| Брой населени места | бр. | 5340 | 205 | 3,75 |
| В т.ч. градове | бр. | 240 | 10 | 4,17 |
| В т.ч. села | бр. | 5100 | 195 | 3,82 |
| Дължина на пътната мрежа | км | 36730 | 1747,1 | 4,76 |

КЛИМАТИЧНИ И ПОЧВЕНИ УСЛОВИЯ В СТАРОЗАГОРСКА ОБЛАСТ

1.Климатични условия

Старозагорска област се намира в преходно-континенталната климатична подобласт на климатичен район източна средна България. Средногодишната валежна сума за района по сезони е средно за пролет - 165 л., лято - 115 л., есен - 120 л. и зима - 110 л. С най - голяма валежна сума е пролетта, като месец юни е с максимална месечна валежна сума. Най - малко е количеството на валежите през зимата, но месеца с минимална сума на валежите е август. Годишната сума на температурите на въздуха е над 3800° С, а на места достига до 4000° С. Средната годишна температура е 12° С, като най - ниската средна месечна температура е през месец януари - 17° С, а най - високата през юли 42° С. От така представените климатични данни може да се направи извода, че въпреки недостатъчното количество валежи през летните месеци, температурните условия са благоприятни за отглеждане, както на полски култури така и на трайни насаждения.

2.Почвени условия

Релефът на региона е равнинно-хълмист и планински. В териториалния обхват попадат Старозагорското поле, части от Средна гора, южните Старопланински склонове и Казанлъшката котловина.

Основните почвени видове в Старозагорска област са канелените горски почви и смолниците. Канелените горски почви са разпространени в ниските, хълмистите и предпланинските райони и в подножията на планините до 700 - 800 метра надморска височина. При канелените горски почви най - широко са застъпени излужените канелени горски почви, като типичните и лесевираните са по-слабо представени.

Смолниците са също твърде широко разпространени почви. Те заемат предимно равнинните и котловинни части в Старозагорска област. Най - широко разпространение имат излужените смолници. Наличните почвени условия са благоприятни и подходящи за отглеждане на трайни насаждения, полски култури и етерично маслени култури на територията на областта.

ОБЩА АГРОХАРАКТЕРИСТИКА ЗА ОБЛАСТТА

1. Растениевъдство

Регионът е утвърден като един от най-големите производители на селскостопанска продукция в страната, като традиционно е застъпено отглеждането на хлебна и фуражна пшеница, ечемик, слънчоглед, царевица за зърно и силаж, грозде, технически, етерично маслени култури, някои лекарствени растения и билки.

Приоритетно място в растениевъдството заемат зърнените култури. Почвено климатичните условия и традициите дават предимство на култури като пшеница, ечемик, тритикале, ръж и овес.

Общата площ на земеделските земи в т.ч обработваемата земя, броя на имотите и броя на землищата в област Стара Загора към 31.12.2022 г. са както следва:

| Община | Брой землища по общини | Обща територия на землищата в дка | Земеделски земи | |
|-----------------|------------------------------|---|--------------------|--------------------------------|
| | | | Обща площ в дка | В т.ч обработваеми в дка |
| Братя Даскалови | 23 | 482301 | 299477 | 292869 |
| Гурково | 6 | 292262 | 60635 | 34633 |
| Николаево | 4 | 96522 | 39371 | 36544 |
| Мъглиж | 11 | 388870 | 119294 | 97630 |
| Гълъбово | 11 | 347995 | 194279 | 170834 |
| Казанлък | 20 | 634782 | 236437 | 176028 |
| Опан | 13 | 257474 | 211932 | 187131 |
| Павел баня | 13 | 521124 | 145006 | 123325 |
| Раднево | 24 | 536228 | 317226 | 275462 |
| Стара Загора | 51 | 1037496 | 583668 | 497412 |
| Чирпан | 19 | 492307 | 376683 | 283408 |
| Общо | 195 | 5087361 | 2584008 | 2175276 |

Основните видове отглеждани култури на територията на област Стара Загора през 2022 г. са както следва:

- Зимни зърнено житни култури – пшеница, ечемик, ръж и тритикале;
- Ранни пролетни зърнени житни култури – пролетен ечемик и овес;
- Късни пролетни зърнено житни култури – царевица за зърно, сорго и ориз;
- Технически култури – маслодаен слънчоглед, шарен слънчоглед, маслодайна рапица, лавандула, маслодайна роза, тютюн, картофи;
- Фуражни култури – царевица са силаж, люцерна;
- Зеленчуци – домати, пипер, дини, пъпеша, градински грах;
- Овощни трайни насаждения – ябълки, праскови, сливи, череши, вишни, кайсии, круши;
- Трайни насаждения от лозя – винени лозя, десертни лозя;
- Други.

| Видове отглеждани култури през 2022 г. | Площ в дка |
|--|----------------|
| Зимни зърнени житни култури | 755279 |
| Ранни пролетни зърнени житни култури | 1278 |
| Късни пролетни зърнено житни култури | 47938 |
| Технически култури | 663087 |
| Зеленчуци | 2403 |
| Овощни трайни насаждения | 19619 |
| Трайни насаждения от лозя | 14979 |
| Други | 14647 |
| Общо | 1519230 |

От така изложените данни е видно, че в структурата на културите с най - голямо значение имат зимните зърнени житни култури: пшеница, ечемик, ръж и тритикале, както и групата на технически култури. Пшеницата и маслодайния слънчоглед заемат значителна площ в структурата на полските земеделски култури и са с най-важно икономическо значение за областта.

В групата на зимните зърнени култури с най-голям процент към цялата площ заета от всички зимни зърнени култури се заема от пшеницата. От втората по големина група тази на техническите култури, с най-голям процент към площта заета от всички технически култури се пада на маслодайния слънчоглед. В групата на късните пролетни зърнено житни култури с най-голямо значение е царевичата за зърно. В групата на овощните трайни насаждения с най-голям дял са черешите, като тенденцията е за увеличаване на тяхната площ.

| Видове отглеждани култури | Засята /плододаваща площ в дка |
|---|--------------------------------|
| Зимни зърнени житни култури | 755279 |
| пшеница | 659279 |
| ечемик | 69955 |
| тритикале | 10193 |
| ръж | 16202 |
| Ранни пролетни зърнени житни култури | 1278 |
| пролетен ечемик | 1278 |
| Късни пролетни зърнено житни култури | 47938 |
| царевица за зърно | 47938 |
| Технически култури | 663087 |
| маслодаен слънчоглед | 518577 |
| маслодайна роза | 22829 |
| лавандула | 21862 |
| тютюн | 1234 |
| картофи | 1255 |
| маслодайна рапица | 97330 |
| Зеленчуци | 2403 |
| домати | 873 |
| пипер | 752 |
| дини | 150 |

| | |
|----------------------------------|--------------|
| пъпеши | 93 |
| краставици | 66 |
| зеле | 469 |
| Овощни трайни насаждения | 19619 |
| ябълки, | 1700 |
| праскови | 960 |
| сливи | 4528 |
| череша | 11615 |
| вишни | 367 |
| кайсии | 263 |
| Круши | 186 |
| Трайни насаждения от лозя | 14979 |
| винени | 14011 |
| десертни | 968 |
| Други | 14647 |
| малини | 1476 |
| орехи | 13171 |

В табличен вид е показана динамиката на посевните площи за периода **2015 - 2022 година**.

| Култура | Посевна площ в дка 2015 г. | Посевна площ в дка 2016 г. | Посевна площ в дка 2017 г. | Посевна площ в дка 2018 г. | Посевна площ в дка 2019 г. | Посевна площ в дка 2020 г. | Посевна площ в дка 2021 г. | Посевна площ в дка 2022 г. |
|----------------------|----------------------------|----------------------------|----------------------------|----------------------------|----------------------------|----------------------------|----------------------------|----------------------------|
| Маслодаен слънчоглед | 451257 | 420241 | 493660 | 445579 | 462002 | 449825 | 459064 | 518577 |
| Царевица за зърно | 51878 | 49059 | 40918 | 36071 | 44890 | 57519 | 55620 | 47938 |
| Картофи | 1290 | 1276 | 1991 | 1790 | 2076 | 1740 | 1482 | 1255 |
| Дини | 74 | 59 | 323 | 181 | 133 | 112 | 182 | 150 |
| Пипер | 722 | 890 | 798 | 745 | 710 | 858 | 984 | 752 |
| Домаги | 536 | 954 | 1812 | 1256 | 965 | 732 | 689 | 873 |
| Пъпеши | 1432 | 27 | 71 | 25 | 13 | 76 | 189 | 93 |
| Тютюн | 9464 | 6413 | 7485 | 2778 | 3943 | 3235 | 2477 | 1234 |
| Пролетен ечемик | 1250 | 500 | 615 | 1400 | 400 | 2200 | 2200 | 1278 |
| Общо: | 518677 | 480967 | 555685 | 495368 | 522614 | 514317 | 520907 | 572150 |

Пшеницата и ечемика се отглеждат в равнинната част на областта. Общините Стара Загора, Опан, Чирпан, Раднево, Гълъбово и Братя Даскалови са най-важните зърнопроизводителни райони на хлябна пшеница и ечемик. Ръжта и тритикалето се отглеждат предимно в предпланинските райони на общините Павел баня, Казанлък и Мъглиж.

Динамика на площите засети с есенници:

| Култура | Засети дка за 2012/2013 | Засети дка за 2013/2014 | Засети дка за 2014/2015 | Засети дка за 2015/2016 | Засети дка за 2016/2017 | Засети дка за 2017/2018 | Засети дка за 2018/2019 | Засети дка за 2019/2020 | Засети дка за 2020/2021 | Засети дка за 2021/2022 |
|---------------|-------------------------|-------------------------|-------------------------|-------------------------|-------------------------|-------------------------|-------------------------|-------------------------|-------------------------|-------------------------|
| Пшеница | 643468 | 609485 | 559950 | 595698 | 577791 | 601854 | 595112 | 623211 | 657490 | 659279 |
| Ечемик | 150129 | 164208 | 121576 | 97937 | 88276 | 78259 | 75170 | 86052 | 74440 | 69955 |
| Всичко | 793597 | 773693 | 681526 | 693635 | 666067 | 680113 | 670282 | 709263 | 731930 | 729234 |

Трайни насаждения - площ

| Трайно насаждение | Плододаващи 2015г. | Плододаващи 2016г. | Плододаващи 2017г. | Плододаващи 2018г. | Плододаващи 2019г. | Плододаващи 2020г. | Плододаващи 2021г. | Плододаващи 2022г. |
|-------------------|-----------------------|-----------------------|-----------------------|-----------------------|-----------------------|-----------------------|-----------------------|-----------------------|
| Ябълки | 1600 | 1624 | 1638 | 1611 | 1438 | 1879 | 2015 | 1700 |
| Праскови | 1177 | 1211 | 1216 | 1245 | 1058 | 1045 | 1067 | 960 |
| Сливи | 3342 | 3486 | 3546 | 3732 | 3571 | 3187 | 3460 | 4528 |
| Череши | 6146 | 6195 | 6388 | 6827 | 6739 | 7213 | 7328 | 11615 |
| Кайсии | 47 | 52 | 52 | 57 | 63 | 68 | 67 | 263 |
| Круша | 60 | 52 | 49 | 55 | 55 | 121 | 180 | 186 |
| Маслодайна роза | 13342 | 13550 | 13519 | 13863 | 15256 | 22539 | 22576 | 22829 |
| Лавандула | 18756 | 17853 | 19228 | 20543 | 19943 | 38165 | 21954 | 21862 |
| Лозя-винени | 25194 | 25110 | 21885 | 19224 | 14181 | 1308 | 13204 | 14011 |
| Лозя-десертни | 1074 | 1022 | 1304 | 1203 | 998 | 949 | 984 | 968 |
| Вишни | 385 | 395 | 385 | 535 | 380 | 305 | 345 | 367 |
| ОБЩО: | 71123 | 70550 | 69210 | 68895 | 63682 | 76779 | 73180 | 79289 |

Наблюдава се увеличаване на площите с овощни видове – сливи, череши, кайсии и винени лозя. Намаляват площите на трайните насаждения от ябълки, праскови и десертни лозя с изтекъл амортизационен срок.

Насажденията от етерично маслени култури се отглеждат на сравнително слабопродуктивни почви в предпланинската част на общините Павел баня, Мъглиж, Казанлък, Чирпан и Братя Даскалови. Фирмите имат собствена политика за обема на производството в зависимост търсенето на международния и вътрешен пазар. Развитието на производството на етерично маслени култури, особено на розопроизводството е с голяма перспектива, предвид конкурентноспособността на нашата страна с тази култура на европейските пазари.

Пшеница и ечемик – добиви:

| Година | Получени добиви от пшеница кг/дка | Получени добиви от ечемик кг/дка |
|---------|--------------------------------------|-------------------------------------|
| 2007 г. | 251 | 266 |
| 2008 г. | 374 | 361 |
| 2009 г. | 280 | 307 |
| 2010 г. | 300 | 314 |
| 2011 г. | 349 | 349 |
| 2012 г. | 350 | 232 |
| 2013 г. | 360 | 376 |
| 2014 г. | 418 | 420 |
| 2015 г. | 364 | 330 |
| 2016 г. | 418 | 396 |
| 2017 г. | 437 | 419 |
| 2018 г. | 446 | 440 |
| 2019 г. | 434 | 414 |
| 2020 г. | 489 | 482 |
| 2021 г. | 553 | 510 |
| 2022 г. | 466 | 468 |

Получените добиви при ръжта, тритикалето и маслодайната рапица са както следва:

| Култура | 2015 г. | 2016 г. | 2017 г. | 2018 г. | 2019 г. | 2020 г. | 2021 г. | 2022 г. |
|-------------------|---------|---------|---------|---------|---------|---------|---------|---------|
| Ръж | 215 | 217 | 266 | 199 | 228 | 262 | 228 | 186 |
| Тритикале | 246 | 282 | 298 | 278 | 270 | 307 | 338 | 326 |
| Маслодайна рапица | 216 | 279 | 160 | 227 | 229 | 242 | 254 | 189 |

От икономическите важни пролетните култури са получени следните добиви:

| Култура | Получен среден добив кг/дка 2015 година | Получен среден добив кг/дка 2016 година | Получен среден добив кг/дка 2017 година | Получен среден добив кг/дка 2018 година | Получен среден добив кг/дка 2019 година | Получен среден добив кг/дка 2020 година | Получен среден добив кг/дка 2021 година | Получен среден добив кг/дка 2022 година |
|----------------------|---|---|---|---|---|---|---|---|
| Маслодаен слънчоглед | 227 | 180 | 194 | 213 | 204 | 190 | 194 | 191 |
| Царевица за зърно | 402 | 400 | 416 | 596 | 536 | 500 | 480 | 421 |
| Картофи | 1366 | 1057 | 1335 | 1326 | 1737 | 1271 | 2160 | 1982 |
| Пипер | 2408 | 2236 | 2220 | 950 | 3138 | 1800 | 1829 | 1647 |
| Домати | 1739 | 1892 | 2401 | 852 | 2611 | 2772 | 3448 | 2108 |

Добиви от трайни насаждения:

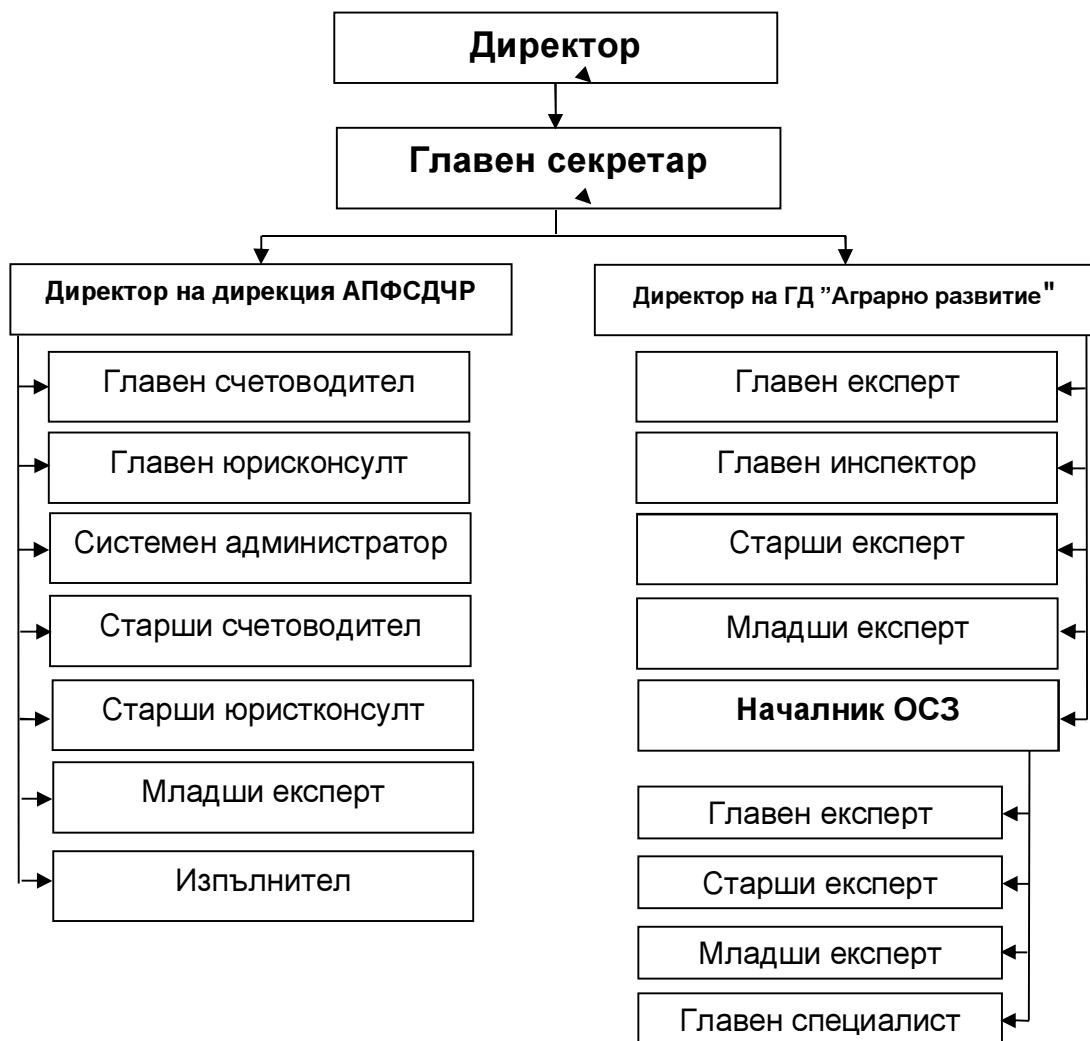
| Трайни насаждения | Добив кг/дка 2015г. | Добив кг/дка 2016г. | Добив кг/дка 2017г. | Добив кг/дка 2018г. | Добив кг/дка 2019г. | Добив кг/дка 2020г. | Добив кг/дка 2021г. | Добив кг/дка 2022г. |
|-------------------|---------------------|---------------------|---------------------|---------------------|---------------------|---------------------|---------------------|---------------------|
| Ябълки | 610 | 425 | 298 | 544 | 683 | 990 | 1196 | 761 |
| Праскови | 659 | 489 | 496 | 358 | 634 | 621 | 633 | 666 |
| Сливи | 505 | 638 | 379 | 515 | 571 | 654 | 592 | 616 |
| Черешпи | 578 | 549 | 462 | 622 | 462 | 416 | 535 | 519 |
| Кайсии | 168 | 222 | 201 | 171 | 302 | 287 | 504 | 501 |
| Круши | 964 | 272 | 216 | 923 | 628 | 405 | 558 | 510 |
| Маслодайна роза | 204 | 266 | 280 | 369 | 294 | 363 | 202 | 262 |
| Лавандула | 321 | 271 | 290 | 266 | 388 | 415 | 307 | 277 |
| Лозя-винени | 458 | 375 | 366 | 392 | 393 | | 440 | 476 |
| Лозя-десертни | 506 | 325 | 241 | 357 | 389 | 311 | 344 | 563 |
| Вишни | 295 | 348 | 396 | 404 | 288 | 478 | 467 | 390 |

Основни проблеми в растениевъдството:

- Намаляване числеността на населението в селските райони и влошаване възрастовата му структура.

- Наличие на пустеещи земеделски земи, които изискват за увеличаване на почвеното плодородие значителни разходи за внасяне на основни минерални фосфорни, калиеви и азотни торове.
- Неправилен сеитбооборот поради ограничаване в отглеждането на предимно есенни житни култури и маслодаен слънчоглед.
- Ниски изкупни цени на селскостопанската продукция .
- Остаряла маточна база – в голямата си част с изтекъл амортизационен срок.
- Изтекъл срок на експлоатация на значителна част от плододаващите трайни насаждения.

СТРУКТУРА НА ОД "ЗЕМЕДЕЛИЕ"- СТАРА ЗАГОРА



1. Дирекция "АПФСДЧР"

- Приема, регистрира, разпределя входящата служебна кореспонденция, извежда и изпраща изходящата кореспонденция. Звената за административно обслужване ежедневно приемат документи, които регистрират със съответен индекс. Звената за

административно обслужване са ясно обозначени и работят с гъвкаво работно време, съгласно чл.10 от Наредбата за административното обслужване;

- Систематизира и съхранява документи и материали в съответствие със Закона за Националния архивен фонд, Наредбата за реда за организирането, обработването, експертизата, съхраняването и използването на документите в учреденските архиви на държавните и общинските институции и утвърдените от Отдел "Държавен архив" - Стара Загора Вътрешни правила за дейността на учреденския архив;
- Оказва правна помощ за законосъобразното осъществяване на правомощията на директора на областната дирекция, осъществява процесуалното представителство пред органите на съдебната власт, изразява становища и разработва предложения за решаване на правни проблеми, свързани с функциите на областната дирекция;
- Образува, води и съхранява служебните и трудовите досиета на служителите, издава и заверява служебни и трудови книжки и удостоверения за служебен и трудов стаж;
- Разработва длъжностно и поименно разписание на длъжностите в администрацията и изготвя съответните документи по назначаването, преназначаването и освобождаването на служителите съгласно действащото законодателство;
- Осъществява финансово-счетоводното обслужване на областната дирекция в съответствие с разпоредбите на Закона за счетоводство и други нормативни актове;
- Подготвя предложения по проектобюджета и бюджета на областната дирекция, включително и за капиталови разходи;
- Извършва счетоводното отчитане на приходите и разходите по пълна бюджетна класификация по счетоводни сметки от сметкоплана на бюджетните предприятия;
- Изготвя месечни, тримесечни и годишни отчети за касовото изпълнение на бюджетните и извънбюджетните сметки и фондове, годишен финансов отчет и баланс;
- Отговаря за функционирането на системата за двойния подпис;
- Управлява имотите и вещите - държавна собственост, предоставени за нуждите на областната дирекция, води регистър за предоставените имоти - държавна собственост, и организира материално-техническото снабдяване;
- Контролира и анализира разходването на предоставените бюджетни и други средства, както и събирането и трансфера на приходите.

Разходите за издръжка в ОД „Земеделие” - Стара Загора са извършени при спазването на принципите за законосъобразност, добро финансово управление и прозрачност. Ръководството на ОД “Земеделие” - Стара Загора е предприело мерки за ограничаване на неоправданите разходи.

Приоритетно се инициират платежни нареждания за разходите за ел.енергия, телефонни и пощенски услуги, горива и абонаментните договори за поддръжка на програмните продукти, охрана, интернет и др, отговарящи на плащанията по каса и СЕБРА.

Поддръжане на електронната страница на ОД "Земеделие" - Стара Загора

Официалния сайт на Областна Дирекция "Земеделие" - Стара Загора <http://www.mzh.government.bg/ODZ-Stzagora/bg/Home.aspx> се обновява своевременно с актуални документи, дейности и информация. Има препратки с активни линкове към МЗм, ДФЗ и други важни за земеделските стопани информационни сайтове. Публикувани са всички нормативни документи – закони, подзаконови актове, наредби и правилници, като се актуализират своевременно след промените в тях. На страницата се обявяват и индивидуалните административни актове на дирекцията, касаещи права и интереси на

заинтересовани лица. Като съобщения и обяви се поднася информация и за предстоящи конкурси, търгове и други. Публикувана е информация за структурата на дирекцията, Хартата на клиента и стандартите за административно обслужване, и образците на заявленията към тях.

Поддържане на електронната система за документооборот

Областна дирекция „Земеделие“ Стара Загора работи със автоматизирана система за документооборот, чрез която по електронен път се придвижват документи между Дирекцията и териториалните звена. Комуникацията с Министерството на земеделието и други държавни институции се осъществява чрез Системата за електронен обмен на съобщения (СЕОС).

2. Главна дирекция "Аграрно развитие"

На подчинение на ГД "Аграрно развитие" са седем Общински скупби по земеделие /ОСЗ/ на територията на областта - ОСЗ Стара Загора, ОСЗ Казанлък, ОСЗ Мъглиж /включва общините Мъглиж, Николаево и Гурково/, ОСЗ Павел баня, ОСЗ Чирпан, ОСЗ Раднево и ОСЗ Гълъбово и два офиса към ОСЗ Стара Загора, ИРМ офис с.Опан и ОСЗ Чирпан, ИРМ офис с.Братя Даскалови. В ОД "Земеделие" – гр. Стара Загора към ГД "Аграрно развитие" работят 11 експерти.

2.1. Дейности на ОСЗ през 2022 г.

- **Предоставя административни услуги, съгласно Наредба № 49 от 2004 г. за поддържане на картата на възстановената собственост;**

Справка за брой извършени административни услуги от ОДЗ през 2022 г., таксувани по Тарифата за таксите, събирани от органите по поземлена собственост

| | Административна услуга | Брой за 2022 г. |
|----|---|------------------------|
| 1 | Предоставяне на достъп до обществена информация | 0 |
| 2 | Въвеждане на промени в регистъра на собствениците и в регистъра на имотите | 0 |
| 3 | Изготвяне на скица на имот | 0 |
| 4 | Издаване на удостоверение за характеристики на имоти, необходими за определяне на данъчната им оценка | 0 |
| 5 | Презаверяване на скици, от издаването на които са изтекли 6 м. | 0 |
| 6 | Предоставяне на баланс по характеристики | 0 |
| 7 | Заверяване на издадена скица на имот и/или копие от картата на масивите за ползване | 0 |
| 8 | Изработване на копие от карта или нейна част | 0 |
| 9 | Издаване на удостоверение за реституционни претенции | 33 |
| 10 | Изработване на скица-проект за делба, разделяне или обединяване на имоти | 0 |

| | | |
|----|---|-------|
| 11 | Изготвяне на трасировъчен карнет на масив за ползване | 0 |
| 12 | Трасиране и/или заснемане и координиране границите на имотите | 0 |
| 13 | Издаване партида на имот | 62 |
| 14 | Справка за налична информация от регистъра за масив | 0 |
| 15 | Справка за налична информация от регистъра на собствениците | 46 |
| 16 | Издаване на препис от решение на поземлена комисия или Общинска служба по земеделие | 1298 |
| 35 | Издаване на удостоверение за идентичност на имот | 29 |
| 17 | Установяване на промяна в начина на трайно ползване на имот | 283 |
| 18 | Предоставяне на данни по характеристики | 0 |
| 19 | Издаване на удостоверение за предоставени данни за нанесени обекти в картата на възстановената собственост | 0 |
| 20 | Съгласуване на подробни устройствени планове на инфраструктурни обекти | 0 |
| 21 | Заснемане и координиране на трайни насаждения | 0 |
| 22 | Предоставяне на координати (X,Y) на точки от опорната мрежа с репераж | 0 |
| 23 | Изработване на копие от трасировъчен карнет на имот | 0 |
| 24 | Издаване на разрешение за бракуване на трайни насаждения с неизтекъл/ изтекъл срок на амортизация | 9 |
| 25 | Регистриране на договори за аренда и наем, и издаване на талон за регистрация | 24582 |
| 26 | Регистрация на развъдни ферми и стопанства за чистопороден и хибриден разплоден материал при свине и птици | 8 |
| 27 | Регистрация на земеделски стопани | 3286 |
| 28 | Въвеждане и/или предоставяне на координати (x,y) на гранични точки на имот | 0 |
| 29 | Издаване на удостоверение за осигурителен доход (УП 2) | 0 |
| 30 | Издаване на удостоверение за осигурителен стаж (УП 3) | 0 |
| 31 | Издаване на акт за категоризиране на земеделски земи | 217 |
| 32 | Издаване на решение за промяна предназначението на земеделски земи за неземеделски нужди с площ до 50 дка | 89 |
| 33 | Заснемане на сгради и съоръжения в стопански дворове | 0 |
| 34 | Съвместяване с картата на възстановената собственост на проекти на обекти, предоставени в цифров вид (ZEM формат) | 0 |
| 35 | Оцифряване на палцеларен план на стопански двор | 0 |

| | | |
|----|--|------|
| 36 | Преработване на парцеларен план на стопански двор | 0 |
| 37 | Заверяване на оценки на земеделски земи, извършени по реда на Наредбата за реда за определяне на цени на земеделски земи | 0 |
| 38 | Проверка и контрол при съвместяване с картата на възстановената собственост на местоположението и предназначение на сградите и съоръженията в парцеларни планове | 0 |
| 39 | Изработване и преработване на план на новообразуваните имоти | 0 |
| 40 | Изработване и преработване на план на новообразуваните имоти | 0 |
| 41 | Регистриране на заявления за подпомагане на земеделски стопани по схемите за директни плащания | 2756 |
| 42 | Извършване на технически прегледи на земеделската и горска техника, превозните средства и машините за земни работи | 6059 |
| 43 | Регистрация на земеделската и горска техника, превозните средства и машините за земни работи | 1727 |
| 44 | Издаване на удостоверение за вписване в базата данни на нов обект за съхранение на зърно | 4 |
| 45 | Издаване на становище за строителство в земеделските земи без промяна на предназначението им | 27 |
| 46 | Издаване на разрешение за изкупуване на суров тютюн | 1 |
| 47 | Регистрация на тютюнопроизводители | 12 |
| 48 | Регистрация на племенни и репродуктивни пчелини за производство на елитни и племенни пчелни майки и отводки (рояци) | 2 |
| 49 | Регистрация на производителите на бубено семе | 0 |

• **Регистрация на земеделски стопани в ИСАК по схеми и мерки за подпомагане**

Проведено бе обучение на служителите чрез поставяне на практически задачи в ИСАК, след което попълваха тест за оценка на усвояването на теорията във връзка с подаване заявленията по схемите и мерки по директни плащания.

По време на Кампания директни плащания 2022 г. се регистрираха 2756 броя бенефициенти за областта по схемите и мерките за подпомагане. Приема на заявления за подпомагане приключи в срок.

Справка за брой подадени заявления по общински служби за 2022 г.

| Общинска служба по земеделие | Брой регистрирани заявления по схеми и мерки за директни плащания |
|------------------------------|---|
| Стара Загора | 1085 |

| | |
|---------------------------|-------------|
| Казанлък | 624 |
| Чирпан | 179 |
| Раднево | 163 |
| Гълъбово | 126 |
| Мъглиж** | 197 |
| Павел баня | 227 |
| ИРМ, офис Братя Даскалови | 113 |
| ИРМ,офис Опан | 42 |
| ОБЩО: | 2756 |

- Извънредно подпомагане по схемата „Помощ в подкрепа на ликвидността на земеделски стопани за преодоляване на негативното икономическо въздействие на руската агресия срещу Украйна“ за 2022 г.

Справка за брой подадени заявления по общински служби за 2022 г.

| Общинска служба по земеделие | Брой регистрирани заявления по схемата |
|------------------------------|--|
| ИРМ, офис Братя Даскалови | 121 |
| Гълъбово | 88 |
| Казанлък | 797 |
| Мъглиж ** | 347 |
| ИРМ, офис- Опан | 39 |
| Павел баня | 350 |
| Раднево | 165 |
| Стара Загора | 1181 |
| Чирпан | 234 |
| Общо: | 3322 |

- Държавна помощ „Помощ под формата на отстъпка от стойността на акциза върху газьола, използван в първичното селскостопанско производство“ за 2022 г.

Справка за брой подадени заявления по общински служби за 2022 г.

| Общинска служба по земеделие | Брой регистрирани заявления по схемата |
|------------------------------|--|
| ИРМ, офис Братя Даскалови | 27 |
| Гълъбово | 32 |
| Казанлък | 115 |
| Мъглиж ** | 53 |

| | |
|----------------|------------|
| ИРМ, офис Опан | 18 |
| Павел баня | 37 |
| Раднево | 79 |
| Стара Загора | 332 |
| Чирпан | 61 |
| Общо: | 754 |

• Теренни проверки

Общинските служби по земеделие извършваха проверки на физически блокове относно коректността на създадения от МЗм специализиран слой "Площи, допустими за подпомагане". Броят физически блокове за област Стара Загора бе 158. Срокът, определен от МЗм за приключване на теренни проверките бе спазен.

- ОСЗ изпълнява задълженията си като орган по поземлената собственост, произтичащи от нормативната уредба;
- Общинските служби по земеделие подпомагат дейността на службата по геодезия, картография и кадастър;
- Провежда периодични, частични или пълни полски обследвания на посевите и насажденията със земеделски култури за установяване моментното им състояние съобразно агроклиматичните условия;
- Извършва проверки и издава констативни протоколи за установяване на щети вследствие на природни бедствия или неблагоприятни климатични условия;
- Събира оперативна статистическа информация, която предава в ОД "Земеделие" за обобщаване;
- Приема декларации по чл.69 от ППЗСПЗЗ и заявления за участие в споразумение по чл.70 от ППЗСПЗЗ в сроковете определени в нормативната уредба;
- Съдейства за сключване на споразумения за ползване между собствениците и/или ползвателите по реда на чл. 37в ЗСПЗЗ.

През 2022 г. са сключени 201 */двеста и един/* броя доброволни споразумения и са одобрени са 4 */четири/* броя служебни разпределения на масиви за ползване на земеделски земи между собственици и/или ползватели на земеделски земи.

| Общинска служба по земеделие (ОСЗ) | Брой земища в ОСЗ | Брой земища със споразумения | Брой земища с разпределения | Обща площ (дка) на полските пътища, предоставени за ползване със заповеди на директора на ОДЗ |
|------------------------------------|-------------------|------------------------------|-----------------------------|---|
| Чирпан | 19 | 18 | 0 | 0 |
| Мъглиж | 21 | 20 | 0 | 0 |
| Гълъбово | 11 | 11 | 0 | 0 |
| Казанлък | 20 | 25 | 0 | 0 |
| ИРМ, офис Опан | 13 | 13 | 0 | 0 |

| | | | | |
|---------------------------|------------|------------|----------|-----------------|
| Раднево | 24 | 24 | 0 | 0 |
| ИРМ, офис Братя Даскалови | 23 | 26 | 1 | 0 |
| Стара Загора | 51 | 45 | 3 | 4470,372 |
| Павел баня | 13 | 19 | 0 | 0 |
| Общо за областта: | 195 | 201 | 4 | 4470,372 |

През 2022 г. са сключени и 3 /три/ бр. споразумения за създаване на масиви за ползване на пасища – в землището на с. Турия и с. Тъжа, общ. Павел баня, с общо разпределена площ в размер на **436.353 дка** и в землището на с. Димитриево, общ. Чирпан, с общо разпределена площ в размер на **889.368 дка**.

- Поддържа регистър на договорите за аренда по реда на Наредба № 6 от 2000 г. за условията и реда за регистрация на договорите за аренда в поземлените комисии;
- Извършва проверки за състоянието и ползването на земите от Държавния поземлен фонд на територията на областта.

През 2022 г. са извършени две проверки на земите от ДПФ - до 31 май и до 30 ноември и е информирана ОД "Земеделие" - Стара Загора за състоянието и ползването им.

- Извършва проверки по жалби и сигнали на физически и юридически лица и изготвя отговори и/или становища по тях;
- Заверява анкетни карти и формуляри необходими за регистрацията на земеделските стопани, води входящ дневник и съхранява копия на документите.

2.2. Регистрация на земеделските стопани

Регистърът на земеделските стопани е база данни, съставена съгласно изискванията на Наредба № 3 от 29.01.1999 г. на МЗм, за създаване и поддържане на регистър на земеделските стопани. Предназначението на програмата на регистъра е въвеждане на данни за текущата стопанска година и събиране на информация за отглежданите култури и заетите с тях площи, както и за вида и броя на отглежданите животни, на база подадените от земеделските стопани анкетни карти и формуляри.

Чрез събраната информация за дейността на земеделските стопани се извършва контрол върху ползването на земеделските земи, определят се схемите за директните плащания, осъществява се подпомагането на земеделските стопани и развитието на селските райони.

При постъпили заявления от страна на НАП, Районен съд, Окръжен съд, Социални грижи, частни съдебни изпълнители и други за информация от областния регистър на земеделските стопани, се поддава такава след разрешение от директора на ОДЗ, който е упълномощено лице от Министъра на земеделието в изпълнение на чл. 18, ал. 5 от Наредба № 3.

Всеки месец ОД „Земеделие” Стара Загора изпраща списък на регистрираните като земеделски стопани - физически лица до Агенция по заетостта в гр. Хасково.

Поради промяна на обстоятелствата и на основание чл. 11, ал. 2 и 3 от Наредба № 3 от 1999 година в ОД "Земеделие" през стоп. 2021-2022 г. са извършени 239 бр. актуализации.

| Отчетен период | Брой на регистрираните ЗС по Наредба 3/1999г. | | | |
|-----------------------------|---|-------------------------|------------------------|-----------|
| | Общо регистрирани | в т.ч.ново регистрирани | в т.ч. пререгистрирани | Отписани |
| Стоп. год. 2018-2019 | 3608 | 205 | 3403 | 42 |
| Стоп. год. 2019-2020 | 3469 | 168 | 3301 | 50 |
| Стоп. год. 2020-2021 | 3419 | 256 | 3133 | 33 |
| Стоп. год. 2021-2022 | 3286 | 182 | 3076 | 43 |

Регистрацията дава възможност на земеделските стопани да кандидатстват за предоставяне на финансова помощ по различни мерки от Програмата за развитие на селските райони, за усвояване на целеви кредити и субсидии от ДФ „Земеделие“.

2.3. Баланс на земите от Държавния поземлен фонд на територията на областта

За област Стара Загора общият размер на земеделските земи от държавния поземлен фонд към 31.12.2022 г. е 41678,794 дка, в т.ч 576,408 дка земеделски земи по § 12а от ПЗР на ЗСПЗЗ. Спрямо данните към 31.12.2021 г. площта на земеделските земи е намаляла с 1265,557 дка, на следните основания:

1. Заповед № РД 49-58/07.04.2022 г., на основание чл. 81, ал. 1, във връзка с ал. 2, т. 1 и чл. 82, ал. 1 и 2 от Закона за горите, за промяна предназначението от земеделска в горска територия – 1217,078 дка;

2. Договор за покупко – продажба на недвижим имот – частна държавна собственост по чл. 27, ал. 6 от ЗСПЗЗ на парцел I по парцеларния план на стопански двор „Овощен разсадник“, кв. Зора, гр. Стара Загора, съответстващ на ПИ с идентификатор 68850.81.281 по КККР на гр. Стара Загора, община Стара Загора - 1,539 дка;

3. Договор № 5/30.03.2022 г. за покупко – продажба на земеделски земи – частна държавна собственост по § 12а от ПЗР на ЗСПЗЗ на ПИ с идентификатор 40868.57.28 по КККР на с. Кънчево, община Казанлък - 4,931 дка.

4. Договор № 6/07.07.2022 г. за покупко – продажба на земеделски земи – частна държавна собственост по § 12а от ПЗР на ЗСПЗЗ на ПИ с идентификатор 48765.31.14 по КККР на с. Могила, община Стара Загора, с площ 2,765 дка.

5. Договор № 7/13.07.2022 г. за покупко – продажба на земеделски земи – частна държавна собственост по § 12а от ПЗР на ЗСПЗЗ на ПИ с идентификатор 17960.61.36 по КККР на с. Боздуганово, община Раднево, с площ 26,085 дка.

6. Договор № 8/22.07.2022 г. за покупко – продажба на земеделски земи – частна държавна собственост по § 12а от ПЗР на ЗСПЗЗ на ПИ с идентификатори 70586.41.355 и 70586.41.356 по КККР на с. Сърнево, община Раднево, с площ 7,114 дка.

7. Договор за покупко – продажба на недвижим имот – частна държавна собственост по чл. 27, ал. 8 от ЗСПЗЗ от 20.06.2013 г. на имот № 000439 по КВС на землището на с. Мирово, община Братя Даскалови, съответстващ на ПИ с идентификатор 48372.3.439 по КККР на с. Мирово, община Братя Даскалови, с площ 6,049 дка, номер по КВС: 009281. Продажбата не е била регистрирана в КВС и имот № 00439 заведен в баланса като земи по § 12а от ПЗР на ЗСПЗЗ - до 31.05.2022 г.

Предлагането под наем или аренда на свободните земеделски земи е извършвано съгласно законовите и нормативните разпоредби.

За стопанската 2022/2023 г. действащите договори са 151 бр. за обща площ от 19467,254 дка, сключени на следните основания:

- По реда на чл. 47м, ал. 1 от ППЗСПЗЗ - 91 бр. договори за площ от 7885,075 дка, в т. ч. за *отглеждане на едногодишни полски култури, многогодишни фуражни култури* –

житни, бобови и техните смеси и за ползване на ливади – 88 бр. за 7849,928 дка; за трайни насаждения – 1 бр. за 16.637 дка и за ползване на земи по §12а от ПЗР на ЗСПЗЗ – 2 бр. за 18,510 дка;

- По реда на чл. 37в, ал. 10 от ЗСПЗЗ - 31 бр. договори за обща площ от 288,356 дка;

- По реда на чл. 37и, ал. 12 от ЗСПЗЗ - 14 бр. договори за обща площ от 9059,600 дка;

- По реда на чл. 37и, ал. 13 от ЗСПЗЗ - 6 бр. договори за обща площ от 1211,077 дка;

- По реда на чл. 24а, ал. 2, т. 1 и 2 от ЗСПЗЗ - 2 бр. договори за обща площ от 113.042 дка;

- По реда на чл. 37и, ал. 14 от ЗСПЗЗ - 6 бр. договори за обща площ от 693,250 дка;

- По реда на чл. 24а, ал. 2, т. 1 и 2 от ЗСПЗЗ - 2 бр. договори за обща площ от 113.042 дка;

- По реда на чл. 47, ал. 24 от ППЗСПЗЗ - Договор за учредяване право на ползване № РД 53-1/15.01.2019 г. за срок до 5 години, считано от датата на сключване на договора, за имот с площ 216.854 дка, предоставен на "Мини Марица - Изток" ЕАД.

След извършена проверка по реда на чл. 37м от ЗСПЗЗ са прекратени два договора за ползване на ПМЛ от ДПФ, както следва:

- Договор за аренда № ДС-11-145/21.02.2013 г., на основание чл. 37м, ал. 4, т. 4 от ЗСПЗЗ, за ползване на 10,039 дка от ДПФ;

- Договор № ДС-11-183/17.08.2018 г., на основание чл. 37м, ал. 4, т. 3 от ЗСПЗЗ, за ползване на 523,887 дка от ДПФ;

В резултат на извършените от общинските служби по земеделие проверки за състоянието и ползването на земите от ДПФ на територията на област Стара Загора, в изпълнение на чл. 47, ал. 8 от ППЗСПЗЗ, за стопанската 2022/2023 г. е констатирано неправомерно ползване на имоти или части от имоти с обща площ 42,896 дка, както следва:

- земи, предоставени по реда на чл.24, ал. 2 от ЗСПЗЗ – 21,521 дка. Имотите са предоставени на Института по розата и етеричномаслените култури гр. Казанлък, но в тях се намират сгради и съоръжения на „В и К“ ЕООД.

- ниви – 17,542 дка, в т.ч. 9,002 дка земи по § 12а от ПЗР на ЗСПЗЗ;

- ливади – 1,530 дка;

- пасища – 0,810 дка, земи по § 12а от ПЗР на ЗСПЗЗ;

- трайни насаждения – 1,493 дка.

2.4. Отдаване под наем или аренда на земеделски земи от ДПФ чрез търг

През 2022 г. са проведени две тръжни сесии на търг с тайно наддаване за отдаване под наем или аренда на земеделски земи от ДПФ стопанската 2022/2023 г., в изпълнение на заповед № РД 46-96/30.03.2022 г. на министъра на земеделието. В тръжна сесия № 1, проведена на 20.07.2022 г., са постъпили 29 бр. документи за участие, спечелени са 48 бр. имоти с обща площ 2662,378 дка, сключени 3 бр. договори за едногодишно ползване под наем на 6 бр. имоти с обща площ 859,210 дка и 16 бр. дългосрочни договори за отглеждане на едногодишни полски култури за 40 бр. имоти с обща площ 1758,206 дка. В тръжна сесия № 2, проведена на 23.11.2022 г., са постъпили 2 бр. документи за участие, спечелени са 6 бр. имоти с обща площ 635,205 дка, за които са сключени 3 бр. договори за аренда за отглеждане на едногодишни полски култури.

По искане на ползватели на масиви за ползване, за земи от ДПФ които попадат в тях, за стопанската 2022/2023 г. са сключени 31 бр. договори за наем за едногодишно ползване по реда на чл.37в, ал. 10 от ЗСПЗЗ за имоти и части от имоти с обща 288,356 дка.

В резултат на проведена процедура по чл.37и, ал.10 от ЗСПЗЗ за стопанската 2022/2023 г. са разпределени 2847,449 дка пасища, мери и ливади от държавния поземлен фонд. Сключени са 2 бр. договори за наем за обща площ 2086,765 дка. Останалите свободни имоти са обявени на търг по реда на чл.37и, ал. 13 и ал. 14 от ЗСПЗЗ за предоставяне за ползване за срок от една стопанска година. На проведената на 29.09.2022 г. тръжна сесия са постъпили 6 бр. документи за участие, спечелени са 10 бр. имоти с обща площ 1211,077 дка и са сключени 11 бр. договори за едногодишно ползване под наем на земи от ДПФ за ползване на пасища и мери. На проведената на 16.11.2022 г. тръжна сесия са постъпили 2 бр. документи за участие, спечелени са 18 бр. имоти с обща площ 693,250 дка и са сключени 6 бр. договори за едногодишно ползване под наем на земи от ДПФ за ползване на пасища и мери.

Към 31.12.2022 г. не е изплатена дължимата годишна арендна вноска по 2 бр. договор за аренда за ползване земеделски земи от ДПФ в размер на 888,07 лв. Предприети са действия по събиране на дължимата сума в размер на 51878,42 лв. по 2 бр. договор за аренда, прекратени на 21.08.2018 г. поради неизплащане на дължимите арендни вноски, като за 40989,85 лв. са заведени изпълнителни дела.

2.5. Процедури по реда на чл. 27, ал. 6 от ЗСПЗЗ

През 2022 г. в Областна дирекция „Земеделие” гр. Стара Загора са постъпили общо 13 броя преписки по реда на чл. 27, ал. 6 от ЗСПЗЗ за закупуване на прилежащи площи към сгради и съоръжения от имуществото на организациите по § 12 от ПЗР на ЗСПЗЗ.

През периода в МЗМ са изпратени 11 бр. предложения за издаване на заповеди по чл. 45а, ал. 2 от ППЗСПЗЗ. Издадени са 5 бр. заповеди на основание чл. 45а, ал. 2, 3 и 4 от ППЗСПЗЗ. Сключени са общо 4 бр. писмени договори за покупко-продажба на недвижими имоти частна държавна собственост с обща площ 27.652 дка и стойност на земята – 126 842.00 лв. /таблица № 3/

Таблица № 3

| Година | Брой договори | Площ на имотите по договорите дка | Цена на имотите по договорите | | | Дължима сума по §17, ал. 3 от ПЗР на ЗСПЗЗ, в лева |
|--------|---------------|-----------------------------------|-------------------------------|------------|------------|--|
| | | | с ПКБ | в лева | Общо | |
| 2022 | 4 | 14.974 | 30 940.00 | 128 265.00 | 159 205.00 | 31 092.34 |

2.6. Търгове за продажба на земите по чл. 27, ал. 8 и ал. 9 ЗСПЗЗ по реда на глава четвърта "а", раздел II от ППЗСПЗЗ

През 2022 г. е проведена една тръжна процедура и са сключени 3 броя договори за покупко-продажба на свободни, негодни за земеделско ползване имоти в стопански дворове на територията на област Стара Загора. Проведени са три тръжна процедура за покупко-продажба на земеделска земя - частна държавна собственост по § 12а от ПЗР на ЗСПЗЗ. Общата площ на продадените през 2022 г. имоти е 52.262 дка на стойност 122160 лв.

2.7. Бракуване на трайни насаждения с изтекъл и неизтекъл срок на амортизация

През 2022 г. постъпиха 9 заявления за бракуване на трайни насаждения с изтекъл срок на амортизация. На всички бе разрешено бракуване за имоти на територията на област Стара Загора.

2.8. Издаване на Актове за категоризация на земеделски земи

През 2022 г. са издадени са 217 броя актове за категоризация по Наредбата за категоризация на земеделските земи при промяна на тяхното предназначение.

2.9. Промяна предназначението на земеделските земи

| СПРАВКА | | | | | | | |
|--|--------------------------------------|---|-----------------------|--|---------------------------------------|---------------------------------------|------------------------------|
| за решения на Комисията по чл. 17, ал. 1, т. 1 от ЗОЗЗ към ОД "З" за периода 01.01.2022 г. - 31.12.2022 г. | | | | | | | |
| Постановени решения за промяна на предназначението | Площ на земята с постановени решения | Постановени такси по чл. 30, ал. 1 ЗОЗЗ | Влезли в сила решения | Площ на земята с влезли в сила решения | Заплатени такси по чл. 30, ал. 1 ЗОЗЗ | Заплатени такси по чл. 30, ал. 2 ЗОЗЗ | Преобладаващ вид на обектите |
| бр. | кв. м | лв. | бр. | кв. м | лв. | лв. | |
| 89 | 358521 | 181969.62 | 85 | 347280 | 170208.44 | 309.00 | жилищни и вилни сгради |

2.10. Становища по Наредба № 19/25.10.2012 г. за строителство в земеделските земи без промяна на предназначението им

През 2022 година в Областна дирекция „Земеделие” - Стара Загора са издадени двадесет и седем положителни становища относно строителство в земеделски земи без промяна на предназначението им.

2.11. Регистри

В Областна дирекция „Земеделие” - Стара Загора са създадени и се поддържат регистри по чл. 15 от Закона за животновъдството. С подзаконовни нормативни документи, са определени правилата за производство и търговия с чистопороден и хибриден материал при свине, зайци и птици и се поддържа регистрацията на фермите с такава дейност.

Съгласно Наредба № 22/14.05.2004 г. за правилата за производство и търговия с чистопороден и хибриден разплоден материал при птици и реда за водене на регистър, в ОД „Земеделие” Стара Загора, са регистрирани пет ферми.

Съгласно Наредба № 30/09.07.2004 г. за правилата за производство и търговия с чистопороден и хибриден разплоден материал при свине и реда за водене на регистър в ОД „Земеделие” Стара Загора са регистрирани 2 ферми.

Съгласно Наредба № 7/20.03.2007 г. за правилата за производство и търговия с чистопороден и хибриден разплоден материал при зайци и реда за водене на регистър, няма регистрирани развъдни ферми и стопанства.

По изпълнение на Закона за пчеларството, в ОД „Земеделие” Стара Загора се регистрират племенни и репродуктивни пчелини за производство на елитни и племенни пчелни майки и отводки (рояци). Регистрацията и воденето на регистъра се извършват съгласно Наредба № 47/11.11.2003 г., издадена на основание чл. 19, ал. 1 от Закона за

пчеларството. На територията на област Стара Загора има **четири** регистрирани пчелина-животновъдни обекти за производство на племенни пчелни майки и отводки (рояци), **един** пчелин - животновъден обект за производство на елитни пчелни майки и един за производство на отводки (рояци). Регистрите се поддържат и допълват, като информацията от тях се въвежда в Информационната система с електронни регистри за нуждите на специализираната администрация (ИС ЕРСА) на МЗм.

За 2022 г. в изпълнение на Закона за маслодайната роза, в ОД „Земеделие” Стара Загора са регистрирани 65 розопроизводители. Регистър розопроизводители се поддържа и допълва, като информацията от тях се изпраща в МЗм при всяка актуализация или при поискване.

Регистрирани през 2022 г.

- Вписани в регистъра розопроизводители през 2022 г. – общо 36 броя.
- Вписани в регистъра през 2022 г. обекти за производство на продукти от цвят от маслодайна роза – 2 броя.
- Вписани в регистъра розопреработватели - 5 бр.
- Отписани от регистъра розопроизводители - 22 броя.

Общо регистрирани по Закона за маслодайната роза :

- Вписани в регистъра розопроизводители общо – общо 653 броя.
- Вписани в регистъра общо обекти за производство на продукти от цвят от маслодайна роза – 19 броя.
- Вписани в регистъра Розопреработватели общо - 22 броя.

2.12. Хидромелиорации

Съгласно Договор № 50-23/05.04.2019 г. Министерството на земеделието възлага на “Напоителни системи” ЕАД да изпълнява обществена услуга за защита от вредното въздействие на водите /ОПВВВ/, експлоатация и поддръжка на водностопански системи и съоръжения – публична държавна собственост /ПДС/, съгласно чл.13, ал.1, т.3. от Закона за водите.

Дружеството ежесечно представя на Областна дирекция „Земеделие”- Стара Загора за съгласуване направени разходи по поддръжка на (обекти за предпазване от вредното влияние на водите) ОПВВВ.

Дружеството е изпълнило със собствени средства СМР за поддръжка на ОПВВВ на следните обекти:

1. Почистване на отводнителен канал С-38, С-8 и С-9 /L=2690/, землище село Черганово, община Казанлък, област Стара Загора;
2. Извличане на паднали сухи дървета от кюнето на река Сютлийка от км 0+000 до 2+000, землище общ. Стара Загора и общ. Раднево област Стара Загора;
3. Почистване от наноси и укрепване на бермата и дигата на река Мъглижка в землището на село Тулово, община Мъглиж, област Стара Загора II етап ;
4. Възстановяване проводимостта на дере II, землището на град Стара Загора, област Стара Загора;
5. Извличане на паднали сухи дървета от кюнето на река Сазлийка, землище община Раднево и община Гълъбово;

6. Ремонтно-възстановителни дейности и подържане проводимостта на отводнителен канал С-1/L=1000м/, землището село Ястребово, община Опан, област Стара Загора;
7. Възстановяване проводимостта на река Стара река от км 0+000 до км 3+620, землище гр. Казанлък, област Стара Загора;
8. Възстановяване проводимостта на колектор К-1, землище гр. Стара Загора и с. Маджерито, област Стара Загора;
9. Почистване на река Бедечка, /L= 60м/, от км 9+940 до 10+000 землище с. Могила, общ. Стара Загора, област Стара Загора;
10. Почистване на река Яворовска, L= 2015 м, землище с. Яворово, общ. Стара Загора, област Стара Загора;
11. Почистване на река Оряховска, L= 837 м, землище с. Хан Аспарухово, общ. Стара Загора, област Стара Загора;
12. Почистване на река Циганска, /L= 2000 м/ от км 2+000 до 4+000, землище с. Розово, общ. Казанлък, област Стара Загора;
13. Почистване на отводнителен канал С-17 /L=1620/, землище село Арнаутито, община Стара Загора, област Стара Загора;
14. Почистване коригирано дере VIII-, Мечата река /L=825/, землище село Розово, община Казанлък, област Стара Загора;
15. Обход, наблюдение и надзор по ОПВВВ.

Изпълнени обекти от външни изпълнители по ЗОП :

- Аварийни ремонтно-възстановителни работи по лявата предпазна дига на р. Марица на км 147+500, землището с. Мирново, общ. Братя Даскалови, обл. Стара Загора;
- Аварийни ремонтно-възстановителни работи за възстановяване по дигите на р. Сютлийска на км 17+400 и км 17+800, землище с. Сърнево, общ. Раднево, обл. Стара Загора.

Изготвени и съгласувани са с ОД “Земеделие” гр. Стара Загора - списъци с наименование на обекти за ПВВВ, за които е необходим външен изпълнител през 2022 г. при изпълнение на ремонтно-възстановителни дейности и проектиране при изпълнение на ремонтно-възстановителни дейности, съгласно чл.8, ал.1, т.2 от Договор № РД 50-23/05.04.2019 г. за ОПВВВ и Методика за ОПВВВ приета с ПМС № 364/04.11.2014 г. За всички обекти са изготвени количествени, количествено-стойностни сметки с анализи;

Изготвени и съгласувани са с ОД “Земеделие” гр. Стара Загора - списъци с наименование на обекти за ПВВВ, които ще се изготвят със собствени сили, средства и механизация през 2022 г. при изпълнение на ремонтно-възстановителни дейности съгласно чл.8, ал.1, т.2 от Договор № РД 50-23/05.04.2019 г. за ОПВВВ и Методика за ОПВВВ приета с ПМС № 364/04.11.2014 г. За всички обекти са изготвени количествени, количествено-стойностни сметки с анализи;

Целогодишно са извършвани обходи и наблюдения по коригираните реки, дерета, защитни диги и отводнителни канали.

За периода от месеци 01.2022-12.2022 г. включително, изразходваните средства за ремонтно-възстановителни дейности по обектите за предпазване вредното въздействие на водите стопанисвани от “Напоителни системи” ЕАД клон Горна Тунджа – гр. Стара Загора са на стойност **702 946.67 лв.**

Контрол на дейностите по напояване на земеделските земи

Контролът се извършва при спазване на Инструкцията за провеждане на поливния процес на МЗм. Доставчикът на вода за напояване „Напоителни системи” ЕАД – клон “Горна Тунджа - Стара Загора” са изготвили два варианта с предложение на цена за услугата „водоподаване за напояване” – с реални и с диференцирани цени.

СПРАВКА ЗА ПОЛЯТИ ПЛОЩИ, АКТУВАНИ ВОДНИ МАСИ ПРЕЗ 2022 г. "НАПОИТЕЛНИ СИСТЕМИ" ЕАД клон Горна Тунджа - Стара Загора

| | КУЛТУРИ | физически декари | водни маси хил.куб. м. | поливодекари | водни маси хил.куб. м. |
|---|------------------|------------------|------------------------|------------------|------------------------|
| 1 | ЦАРЕВИЦА | 3622.6 | 167.412 | 11675.4 | 556.926 |
| 2 | ТЮТЮН | 961.9 | 115.428 | 1373.8 | 164.856 |
| 3 | ЗЕЛЕНЧУК | 986.214 | 53.717 | 4691.342 | 214.952 |
| 4 | ОВ. ГРАД. И ЛОЗЯ | 1124.1 | 58.375 | 2455.1 | 96.230 |
| 5 | ДР. КУЛТУРИ | 40.5 | 2.695 | 40.50 | 2.695 |
| 6 | ОРИЗ | 12545.1 | 30108.240 | 12545.1 | 30108.240 |
| | ОБЩО: | 19280.414 | 30505.867 | 32481.242 | 31143.899 |

Сдружения за напояване

ОД "Земеделие" гр. Стара Загора упражнява контролна дейност по учредяването и надзора на сдруженията за напояване на регионално равнище.

На територията на област Стара Загора са регистрирани следните Сдружения за напояване /СН/, а именно:

1. СН "Роса-М" с. Марково, община Братя Даскалови. Учредено на 850 дка поливни площи. Сдружението не функционира;
2. СН "Ержа" с. Плодовитово, община Братя Даскалови. Учредено на 1111,932 дка поливни площи. В сдружението има два язовира. Язовир "Плодовитово-1", който е празен, напоява се гравитачно и язовир "Плодовитово-2".
3. СН "Сърневец", община Братя Даскалови е учредено на 656 дка поливни площи. Получило е за стопанисване два микроязовира.
4. СН "Сокол" с. Яздач и с. Малко Тръново, община Чирпан е учредено на 1508 дка. Поради дългогодишен аренден договор на язовира, в края на 2010 г. СН "Сокол" с. Яздач и с. Малко Тръново е получило целия язовир.
5. СН "Поречие на Тунджа 02" гр. Павел баня, община Павел баня. Учредено на 10103,3 дка поливни площи обхващащи землищата на гр. Павел баня, с.Скобелево, с.Асен, с.Габарево, с.Горно Сахране и с.Виден, върнаха язовирите на общ. Павел Баня.
6. СН "Поречие на Тунджа 01" с. Осетеново, община Павел баня. Учредено на 1180 дка поливни площи. Регистрирано и не упражнява дейност. Не е получило язовирите: "Осетеново -1" и «Осетеново-2».
7. СН "Конаре" с. Конаре, община Гурково. Учредено на 652 дка поливни площи от язовир "Конаре".
8. СН "Земя-вода" с.Маца, община Раднево. Учредено на 1023,980 дка поливни площи. Водоизточник е язовир "Маца".

9. СН "Мелиоратор" гр. Раднево, община Раднево. Сдружението не функционира от няколко години. Подадено е искане за служебно прекратяване на дейността на сдружението в съда.
10. СН "Кравино" с. Кравино, община Опан, област Стара Загора. Учредено на 1682 дка поливни площи. Сдружението е регистрирано и извършва дейност.
11. СН "Медово" с. Медово, община Братя Даскалови, област Стара Загора. Учредено на 1700 дка поливни площи. Сдружението е регистрирано и извършва дейност.
12. СН "Съединение" с. Съединение, община Братя Даскалови – учредено на 1010 дка поливни площи. Сдружението е регистрирано и извършва дейност.
13. СН "Бяло поле" с. Бяло поле, община Опан – учредено на 1831,528 дка поливни площи. Сдружението е регистрирано и извършва дейност.
14. СН „Малко Дряново“ с. Малко Дряново, община Братя Даскалови, област Стара Загора – учредено на 441,286 дка поливни площи. Водоизточник е язовир „Малко Дряново“.
15. СН "Водата – символ на живот" с. Полски Градец, община Раднево. Учредено на 400,00 дка поливни площи. Водоизточник е язовир "Полски Градец".
16. Учредено е ново СН „ЗАРРА-2020“ и е предаден язовира от общ. Опан, на ползвателя в с. Пъстрен, община Опан, обл. Стара Загора.

Извършени са проверки по техническото състояние на язовирите съвместно с постоянно действаща Областна междуведомствената комисия и са съставени протоколи на всички учредени сдружения за напояване на територията на област Стара Загора.

2.13. Агростатистика

Статистическата дейност в ОД "Земеделие" – гр. Стара Загора през 2022 година се осъществяваше в следните направления:

Ежемесечни наблюдения

- **Дейност на кланиците за червени меса**

Наблюдаваше се дейността на една кланица за червени меса. Основно постъпваха за клане свине, говеда и овце. Кланицата работи целогодишно.

- **Дейност на кланиците за бели меса**

Събираше се и обработваше информация за дейността на три кланици за бели меса. В кланиците се обработваха патици, пилета бройлери, кокошки, пуйчета, бройлери и зайци.

- **Дейност на млекопреработвателните предприятия**

Млекопреработвателните предприятия от статистическата извадка са седем на брой.

- **Дейност на люпилните**

Наблюдавана е дейността на 6 броя люпилни.

Наблюдаваните производствени субекти са собственост са на юридически лица.

Тематични наблюдения

• Пчеларството в България

През месеци ноември, декември са анкетирани 169 пчелари. Получена беше информация за броя на пчелните и семейства и добития пчелен мед.

• Дейност на преработвателните предприятия за плодове и зеленчуци

Дейността на преработвателните предприятия за плодове и зеленчуци в периода април – май беше осъществена на базата на извадка от 8 единици.

• Птицевъдството в България

През периода януари - февруари са проведени статистически наблюдения на стопанства занимаващи се с птицевъдство. Анкетирани са 118 стопанства.

• Производство на грозде и вино

Производство на грозде и вино са анкетирани 113 стопанства.

• Производство на плодове

За производство на плодове през периода са анкетирани 392 стопанства. Най-големи са площите с орехи и череша.

• Добиви от земеделски култури

През месеци ноември, декември 2022 г. се проведе анкетиране на 774 земеделски стопанства за добиви от земеделски култури.

• Производство на зеленчуци

Анкетирани са 111 земеделски стопани от областта за производство на зеленчуци.

• Брой селскостопанските животни към 1 ноември 2022

Анкетирани са 277 стопанства отглеждащи животински единици .

• Използване и заетост на територията на страната през 2022 г. (БАНСИК)

Тази анкета се провежда всяка година чрез извадково наблюдение (оглед на сегменти). Главната цел на анкетата е да оцени за нуждите на земеделската статистика разпределението и съответно използването на територията на страната на областно ниво. Наблюдавани са 142 сегмента в област Стара Загора. От извадка на определени сегменти се прогнозираха добиви от земеделски култури.

- **Система за земеделска счетоводна информация**

Съгласно разработената извадка е събирана земеделска счетоводна информация на 113 земеделски стопанства

- **Оперативна информация 2022 г.**

Събиране и обработване на оперативна информация от общините в областта за 34 култури.

2.14. Мониторинг на пазара на зърно

Областна дирекция „Земеделие“ отговаря за прилагането на текстовете в раздел „Зърно“ от Закона за прилагане на общата организация на пазарите на земеделски продукти в Европейския съюз“ и Наредба № 23 за мониторинг на пазара на зърно. Декларации по чл. 58 н от ЗПООПЗПЕС за обявяване на обекти за съхранение на зърно се приемат и обработват, води се и се поддържа регистър на обектите за съхранение на зърно и досиета на всеки обект. Ежемесечно се приема и обобщава информация за наличното зърно в тези обекти, в определените от закона дати се приемат и обобщават и декларации от производители на зърно за произведеното от тях и налично зърно. Приемат се и се обобщават декларации за наличните количества оризова арпа и произведеното количество оризова арпа от производителите, както и преработените количества от оризовите мелници. Извършват се периодични проверки на обектите за съхранение на зърно и зърнопроизводителите за достоверност на декларираната информация и новите обекти.

2.15. Контролно-техническа инспекция

**Регистрирана
земеделска, горска техника и машини за земни работи
за 2022 г.**

| | Вид техника | Регистрирана техника /брой/ |
|----|--------------------------------------|------------------------------------|
| 1 | Верижни трактори | 8 |
| 2 | Колесни трактори | 542 |
| 3 | Самоходни шасита | 3 |
| 4 | Друга самоходна техника | 286 |
| 5 | Тракторни ремаркета: | 174 |
| 6 | в т.ч. с общо предназначение | 103 |
| 7 | със спец. предназначение | 71 |
| 8 | Горска техника | 9 |
| 9 | Зърнокомбайни | 78 |
| 10 | Самоходни силажокомбайни | 5 |
| 11 | Други самоходни машини | 8 |
| 12 | Машини за сеитба и садене | 74 |
| 13 | Машини за торене и растителна защита | 90 |

| | | |
|----|---------------------------------------|-----|
| 14 | Фуражоприбиращи и фуражопереработващи | 168 |
| 15 | Почвообработващи | 136 |
| 16 | Сушилни и други | 1 |
| 17 | Зърно и семепочистващи | 3 |
| 18 | Машини за поливане | 0 |
| 19 | Горска техника | 20 |

ПРОГНОЗА ЗА РАЗВИТИЕТО НА ЗЕМЕДЕЛИЕТО В ОБЛАСТТА ПРЕЗ 2022 ГОДИНА

На територията на Старозагорска област има нарастване на площите от маслодайна роза и лавандула.

Приоритетни сектори в Старозагорска област са: зърнопроизводство, производството на маслодайни и технически култури, плодове и зеленчуци. При техническите култури водещо място е на маслодайния слънчоглед, като тенденцията му в последните години е за непрекъснато увеличение на площите.

При трайните овощни насаждения се очаква увеличение на площите с нови трайни насаждения – череша, ябълка, праскова, вишна, слива, като с най-голям дял ще бъдат тези засадени с череша, поради голямото търсене и осигурения пазар.

Прогнозата при зеленчукопроизводството е за нарастване площите най-вече на пипера и доматиите и в по-ниска степен за дините и пъпешите, за които има реализация на вътрешния пазар. Очаква се спадът в площите засети с варива да продължи поради отказа на производителите от нерентабилните култури.