



**РЕПУБЛИКА БЪЛГАРИЯ**

**Министерство на земеделието и храните**

**Областна дирекция „Земеделие” – Софийска област**

## **ДОКЛАД**

### ***ЗА ДЕЙНОСТТА НА ОБЛАСТНА ДИРЕКЦИЯ „ЗЕМЕДЕЛИЕ” - СОФИЙСКА ОБЛАСТ ЗА 2013 ГОДИНА***

## СЪДЪРЖАНИЕ

<b>I. РАСТЕНИЕВЪДСТВО</b>	4
1.1.Площ на земеделските земи	4
1.2.Основни видове отглеждани култури, площи, средни добиви и сравнителни дани	4
1.3.Обследване на щетите от наводнения, градушки и други природни бедствия	7
1.4.Анализ, изводи, добиви и развитие на растениевъдството	9
1.5.Обследване състоянието на земеделските култури през 2013 г.	14
1.6. Споразумения по реда на чл.37в от ЗСПЗЗ за стопанската 2013/2014 година	15
<b>II.ЖИВОТНОВЪДСТВО</b>	16
2.1.Основни и приоритетни направления в животновъдството през 2013 г.	16
2.2.Брой животни по видове в Софийска област за 2013 г.	16
2.3.Брой животни в Софийска област по общини за 2013 г.	18
2.4.Одобрени изкупвачи на краве мляко съгласно чл.53 от Закона за прилагане на общите организации на пазарите на земеделски продукти в Европейския съюз за Софийска област	22
2.5.Ферми за производство на мляко Първа група в Софийска област	23
2.6.Ферми за производство на мляко Втора група в Софийска област	25
2.7.Размер на пасищата, заявени за подпомагане по общини в Софийска област през 2013 г.	25
2.8.Поддържане на регистрите по чл.15 от Закона за животновъдството и чл.8 от Закона за пчеларството	28
2.9.Анализ, изводи и прогнози за развитие на животновъдството в Софийска област през 2013 г.	28
<b>III.ЗАЯВЛЕНИЯ ПО СХЕМИ И МЕРКИ ЗА ДИРЕКТНИ ПЛАЩАНИЯ ЗА 2013 г.</b>	29
3.1.ИСАК	29
3.2.Специализирани проверки на физически блокове	31
3.3.Проверени физически блокове през 2013 г. спрямо 2012 г.	33
3.4.Извършени теренни проверки през 2013 г.	33
<b>IV. РЕГИСТРАЦИЯ НА ЗЕМЕДЕЛСКИ ПРОИЗВОДИТЕЛИ В СОФИЙСКА ОБЛАСТ</b>	34

<b>V. СХЕМИ ЗА ПОДПОМАГАНЕ НА ЖИВОТНОВЪДИ</b>	35
<b>VI. ПРОМЯНА ПРЕДНАЗНАЧЕНИЕТО НА ЗЕМЕДЕЛСКИ ЗЕМИ</b>	35
<b>VII. ХИДРОМЕЛИОРАЦИИ</b>	35
<b>VIII. ПОЗЕМЛЕНИ ОТНОШЕНИЯ</b>	36
<b>IX. ПРЕДОСТАВЕНИ АДМИНИСТРАТИВНИ УСЛУГИ ПРЕЗ 2013 Г.</b>	37
<b>X. АГРОСТАТИСТИКА</b>	38
10.1. Събиране на статистическа информация	38
10.2. Система за земеделска счетоводна информация (FADN)	39
10.3. Структура на земеделските стопанства през стопанската 2012 г. /2013 г.	39
<b>XI. КООРДИНАЦИЯ НА ВЗАИМОДЕЙСТВИЕТО НА ОБЛАСТНА ДИРЕКЦИЯ „ЗЕМЕДЕЛИЕ” - СОФИЙСКА ОБЛАСТ С ОСТАНАЛИТЕ ВТОРОСТЕПЕННИ РАЗПОРЕДИТЕЛИ С БЮДЖЕТНИ СРЕДСТВА И ИНФОРМАЦИОННИ КАМПАНИИ ПО ПРСР</b>	39
<b>XII. СТРУКТУРА И ЧИСЛЕНОСТ НА ОБЛАСТНА ДИРЕКЦИЯ „ЗЕМЕДЕЛИЕ” – СОФИЙСКА ОБЛАСТ</b>	40
<b>XIII. ВЪТРЕШНО-АДМИНИСТРАТИВНИ И ОРГАНИЗАЦИОННИ ДЕЙНОСТИ</b>	41
<b>XIV. НАСОКИ ЗА РАЗВИТИЕ НА ЗЕМЕДЕЛИЕТО ПРЕЗ 2014 Г. В СОФИЙСКА ОБЛАСТ</b>	43

## І.РАСТЕНИЕВЪДСТВО

### 1.1.Площ на земеделските земи

Общата селскостопанска площ на Софийска област е 3 073 744 дка, от които обработваемата земя е 1 807 366 дка. В нейния състав са включени: естествени ливади – 539 185 дка, ниви в размер на 1 236 399 дка и трайни насаждения от 31 782 декара /по данни от агростатистиката/.

Природните условия за развитие на земеделие в Софийска област се обуславят от преобладаващия планински и полупланински релеф – силно надробени физически блокове и парцели. Това в значителна степен затруднява изпълнението на дейностите по комасация на земите. Поради близостта си до столицата и вероятно до голяма степен, продиктувано и от финансово-икономическата ситуация към момента, голяма част от земеделските стопани предприемат действия за продаване на имотите си. Все още се наблюдава засилен интерес към стартиране на процедури за промяна предназначението на земите за неземеделски цели /за изграждане на жилища, вилни селища и промишлена дейност/, което се явява допълнителна и немаловажна пречка за комасация и пълноценна обработка на земеделските земи.

Като цяло, по отношение на използването на земеделските земи, ситуацията на територията на Софийска област през 2013 г. значително се подобри. Този извод се налага от факта, че поради прилагането на схемите и мерките за подпомагане на единица площ, на голяма част от земите, които през последните години бяха трайно изоставени и се превърнаха в негодни за обработка, през 2013 г. бяха подновени земеделските дейности.

Появиха се фирми, които сключват петгодишни договори за аренда със собствениците на земеделски земи, което дава гаранция за по-дългосрочно обработване на земята.

### 1.2.Основни видове отглеждани култури, площи, средни добиви и сравнителни данни

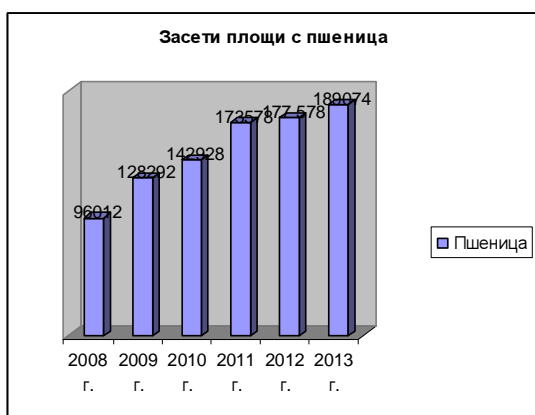
1. Зърнено - житни култури – пшеница, ечемик, ръж, овес и тритикале
2. Картофи
3. Производство на маслодаен слънчоглед
4. Производство на маслодайна рапица
5. Производство на царевица за зърно
6. Отглеждане на трайни насаждения - сливи, вишни, ягоди и малини
7. Създаване и отглеждане на етерично - маслени култури - лавандула, маслодайна роза, маточина и други

Табл. 1.Разпределение на отглежданите културите по видове през 2013 г. спрямо предходните години

Култури	2008 г. дка	2009 г. дка	2010 г. дка	2011 г. дка	2012 г. дка	2013 г. дка
Пшеница	96012	128292	142928	173578	177 578	189074
Ечемик	30319	18 727	21268	11131	21 622	13487
Пролетен ечемик	Не са посочени като отчетна единица					10006
Ръж	Не са посочени като отчетна единица					26963
Тритикале	Не са посочени като отчетна единица					6659
Маслодайна рапица	Не са посочени като отчетна единица					7200

Слънчоглед	51482	47 031	62506	75055	87 812	87560
Шарен слънчоглед	Не са посочени като отчетна единица					2271
Царевица	17598	17 601	17287	19739	25 660	25808
Картофи	32968	24 882	32083	33719	31 135	23247

Площите, засети с пшеница през 2012 г. от 177 578 дка са се увеличили на 189074 дка през 2013 г., което бележи ръст от 6,08 %. Наблюдава се намаление на площите, засети с ечемик и засадени с картофи през 2013 г. спрямо 2012 г., съответно с 38,45% и 25,33%, а при тези със слънчоглед и царевица се наблюдава запазване на нивото спрямо 2012 г.



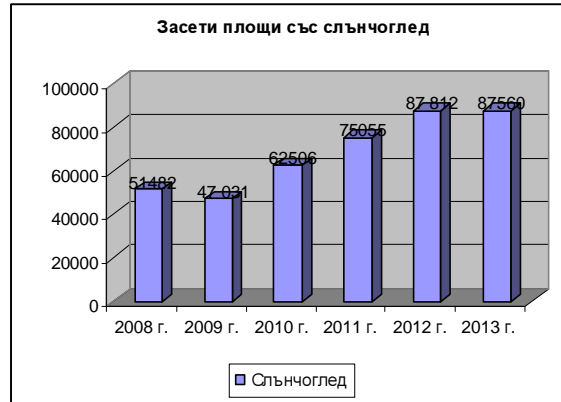
Диаграма 1



Диаграма 2



Диаграма 3



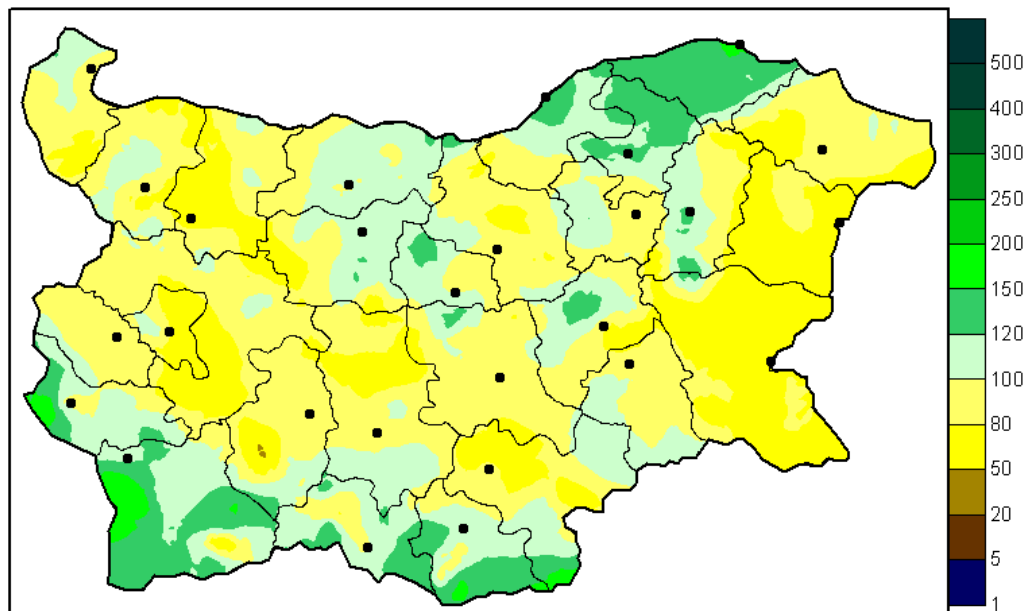
Диаграма 4



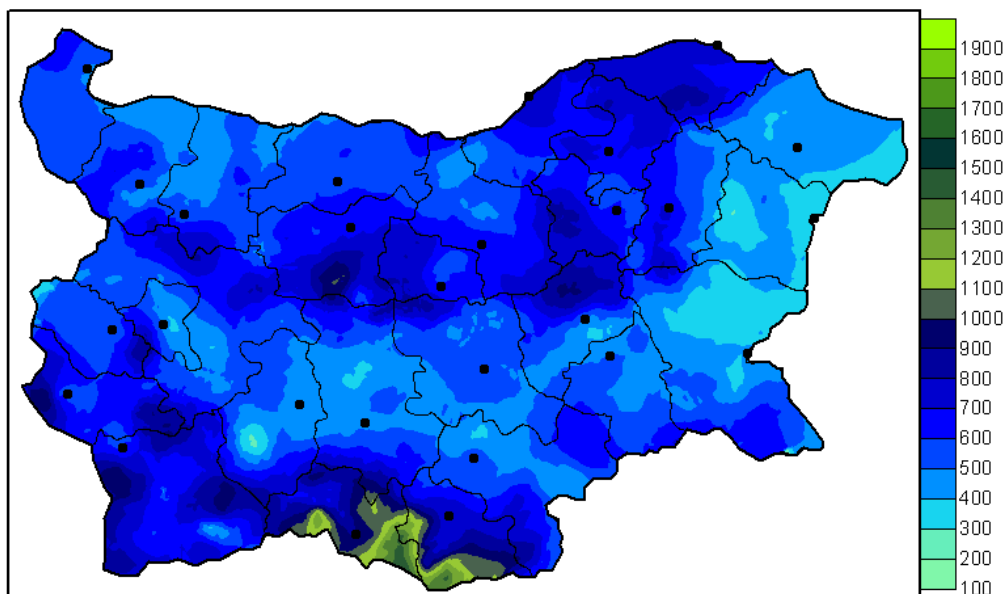
Диаграма 5

През 2013 г. агроклиматичните условия на територията на Софийска област бяха благоприятни. Годишната сума на валежите бе в границите от 50% до 80% от нормата. Средногодишното количество на валежите се движи в диапазона от 400 до 800 l/m<sup>2</sup>.

Това създаде благоприятни условия за развитие на картофопроизводството. Реколтирани са добри средни добиви от царевицата и маслодайния слънчоглед.



Фиг.1 Годишна сума на валежа в % от нормата за 2013 г.



Фиг.2 Годишна сума на валежа за 2013 г. в mm ( $l/m^2$ )

### 1.3.Обследване на щетите от наводнения, градушки и други природни бедствия

Въздействието на неблагоприятните агроклиматични фактори се изразява в паднали градушки на територията на областта през месец юли 2013 г. на територията на общините Мирково и Чавдар.

Основно засегнати са посеви от пшеница, ечемик, царевица, слънчоглед, овес, ръж и площи, засадени с картофи.

Предприети са незабавни действия от Областна дирекция „Земеделие” – Софийска област по констатиране на нанесените щети. Назначени са комисии, които да обследват нанесените щети. Съставени са 11 броя констативни протоколи.

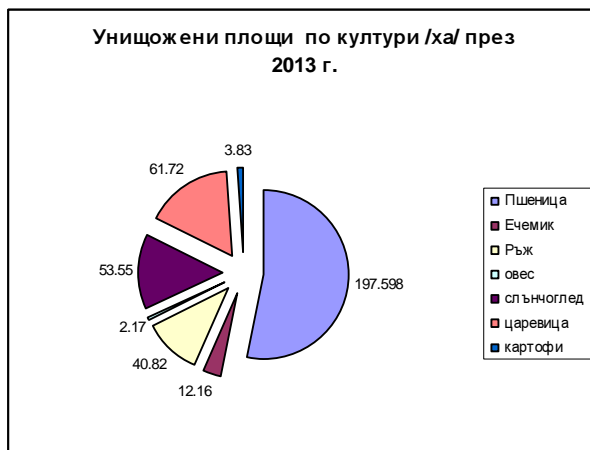
Табл. 2. Брой съставени констативни протоколи и унищожени площи от градушка

№ на констативен протокол/дата	Констативни протоколи градушки - 100% унищожени площи		
	Протоколи (бр.)	Засети площи от парцелите (ха)	Унищожени площи (ха)
КЗ-06-008/02.07.2013 г.	1	1.59	1.59
КЗ-06-011/02.07.2013 г.	1	11.16	11.16
КЗ-06-005/02.07.2013 г.	1	39.44	39.44
КЗ-06-007/02.07.2013 г.	1	2.24	2.24
КЗ-06-004/02.07.2013 г.	1	58.84	58.84
КЗ-06-002/02.07.2013 г.	1	22.38	22.38
КЗ-06-009/02.07.2013 г.	1	30.49	30.49
		6.9	6.9
КЗ-06-006/02.07.2013	1	38.75	38.75
		7.5	7.5
		1.8	1.8
		26.88	26.88
		25.52	25.52
		8.85	8.85
КЗ-06-003/02.07.2013	1	48.38	48.38
		21.13	21.13
		11.71	11.71
		4.66	4.66
КЗ-06-010/02.07.2013г.	1	1.028	1.028
	1	0.37	0.37
РД-20-72/15.07.2013 г.		2.23	2.23
<b>ОБЩО</b>	<b>11</b>	<b>371.848</b>	<b>371.848</b>

Табл. 3. Засегнати площи от градушка през 2013 г. по видове култури

Култура	Засети площи от парцелите (ха)	Унищожени площи (ха)
Пшеница	197.598	197.598
Ечемик	12.16	12.16
Ръж	40.82	40.82
Овес	2.17	2.17
слънчоглед	53.55	53.55
царевица	61.72	61.72
картофи	3.83	3.83
<b>ОБЩО:</b>	<b>371.848</b>	<b>371.848</b>





Диаграма 6

Постъпило е едно заявление от регистриран земеделски производител по Наредба 3/1999 г. за 100 % измръзнали площи от рапица и е извършена проверка на място от експертната комисия. Издаден е един констативен протокол за 100% унищожени площи /по образец/, вследствие на природни бедствия или неблагоприятни климатични условия и шест броя протоколи за форсмажорни обстоятелства.

#### 1.4.Анализи и изводи за развитие на растениевъдството в областта.

Под влияние на пазарните фактори се наблюдава тенденция на по-широко застъпване на отглеждането на пшеница. Това, съчетано с икономическите стимули и участие в СЕПП води до увеличение на средния добив при пшеницата от 291 на 313 кг/дка за 2013 г. спрямо 2012 г. с ръст от 7,03%.

При ечемика се наблюдава също увеличение на средния добив от 232 на 244 кг/дка или с 5,0%. Същата тенденция на повишение се наблюдава и при картофите. Там средният добив се е повишил от 615 кг/дка за 2012 г. на 1881 кг/дка през 2013 г. При слънчогледа съответно повишението е от 104 кг/дка през 2012 г. на 256 кг/дка.

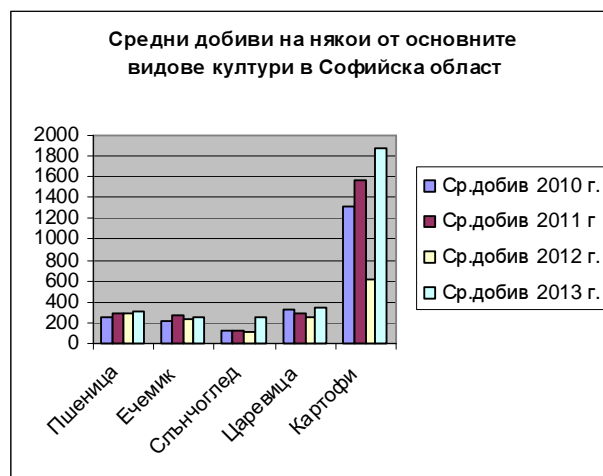
Факторите, които обуславят допълнително тази тенденция са:

- наличие на динамичен пазар за задоволяване нуждите на преработвателни предприятия в сферата на хранително-вкусовата промишленост и производството на спирт, олио и биодизел;

- наличие на възможност за реализиране на экспорт в страни от Европейския съюз.

Табл. 4.Сравнителни стойности на средните добиви на някои от видовете отглеждани култури по години в Софийска област

Култури	Ср.добив 2010 г.	Ср.добив 2011 г.	Ср.добив 2012 г.	Ср.добив 2013 г.
Пшеница	253	285	291	313
Ечемик	221	272	232	244
Слънчоглед	128	126	104	256
Царевица	324	297	255	334
Картофи	1323	1568	615	1881

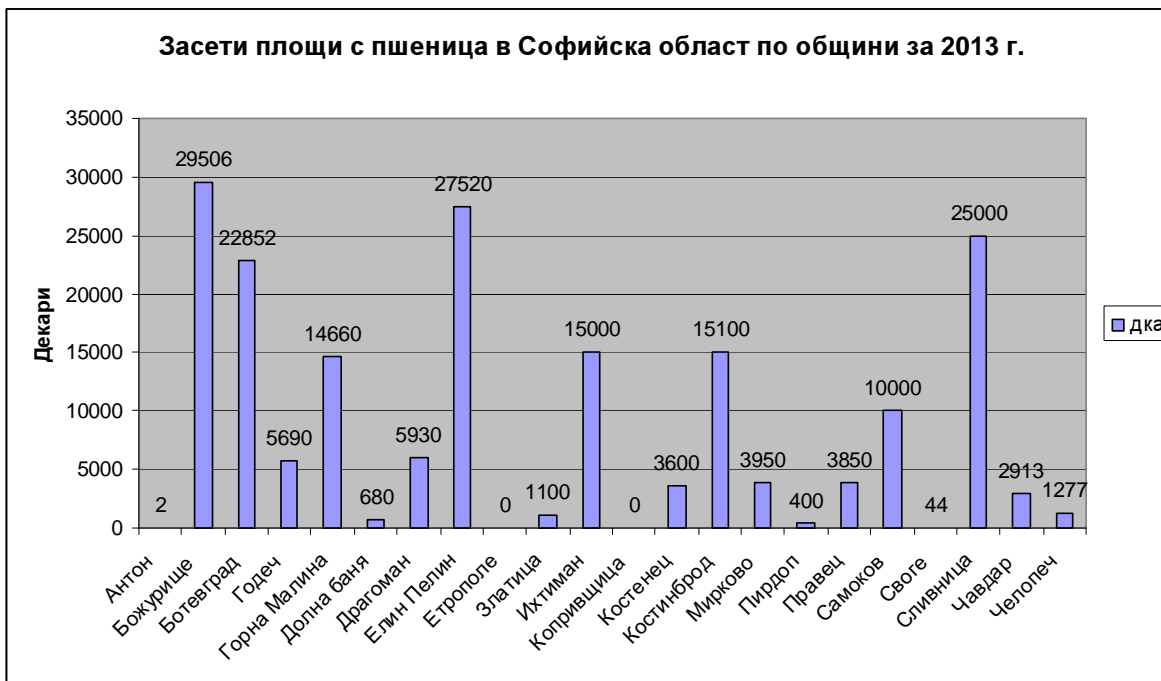


Диаграма 7

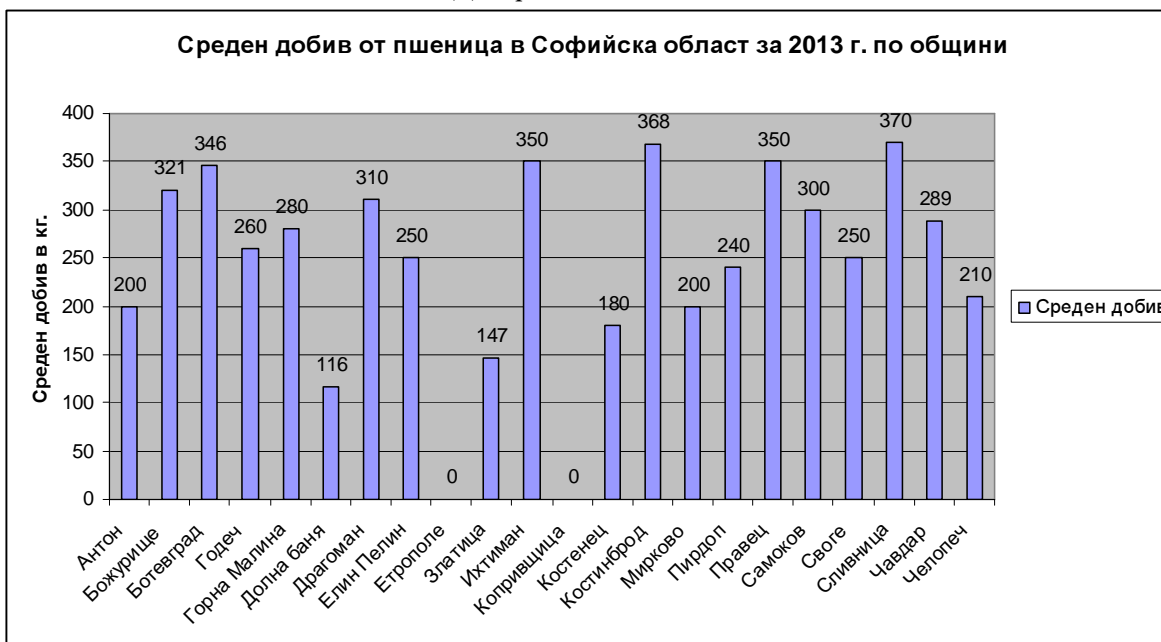
Табл. 5. Сравнителни стойности по общини на някои от основните видове зърненожитни култури, реколтирани площи и средни добиви за 2013 г. на територията на Софийска област

Култура	Пшеница			Ечемик			Ръж		
	Засети площи	Реколтирани площи	Среден добив	Засети площи	Реколтирани площи	Среден добив	Засети площи	Реколтирани площи	Среден добив
	дка	дка	кг/дка	дка	дка	кг/дка	дка	дка	кг/дка
1	2	3	4	5	6	7	8	9	10
Ангон	2	2	200	0	0	0	4400	4400	200
Божурище	29506	29506	321	415	415	210	100	100	120
Ботевград	22852	22852	346	280	280	375	490	490	149
Годеч	5690	5690	260	70	70	200	0	0	0
Горна Малина	14660	14660	280	1210	1210	269	180	180	322
Долна баня	680	380	116	0	0	0	3080	3080	150
Драгоман	5930	5930	310	1000	1000	280	0	0	0
Елин Пелин	27520	27520	250	3220	3220	260	0	0	0
Етрополе	0	0	0	0	0	0	0	0	0
Златица	1100	1100	147	600	525	250	1260	1260	150
Ихтиман	15000	15000	350	300	300	350	500	500	300
Копревщица	0	0	0	0	0	0	1200	1200	300
Костенец	3600	3600	180	0	0	0	5800	5800	150
Костинброд	15100	15100	368	45	45	244	0	0	0
Мирково	3950	2570	200	0	0	0	550	259	201
Пирдоп	400	400	240	0	0	0	6644	6644	200
Правец	3850	3850	350	352	352	250	0	0	0
Самоков	10000	10000	300	0	0	0	2000	2000	200
Своге	44	44	250	0	0	0	50	50	240

Сливница	25000	25000	370	5000	5000	210	0	0	0
Чавдар	2913	2317	289	805	759	250	361	244	258
Челопеч	1277	1277	210	190	190	200	348	348	230
<b>ОБЩО:</b>	<b>189074</b>	<b>187098</b>	<b>313</b>	<b>13487</b>	<b>13366</b>	<b>244</b>	<b>26963</b>	<b>26555</b>	<b>188</b>



Диаграма 8

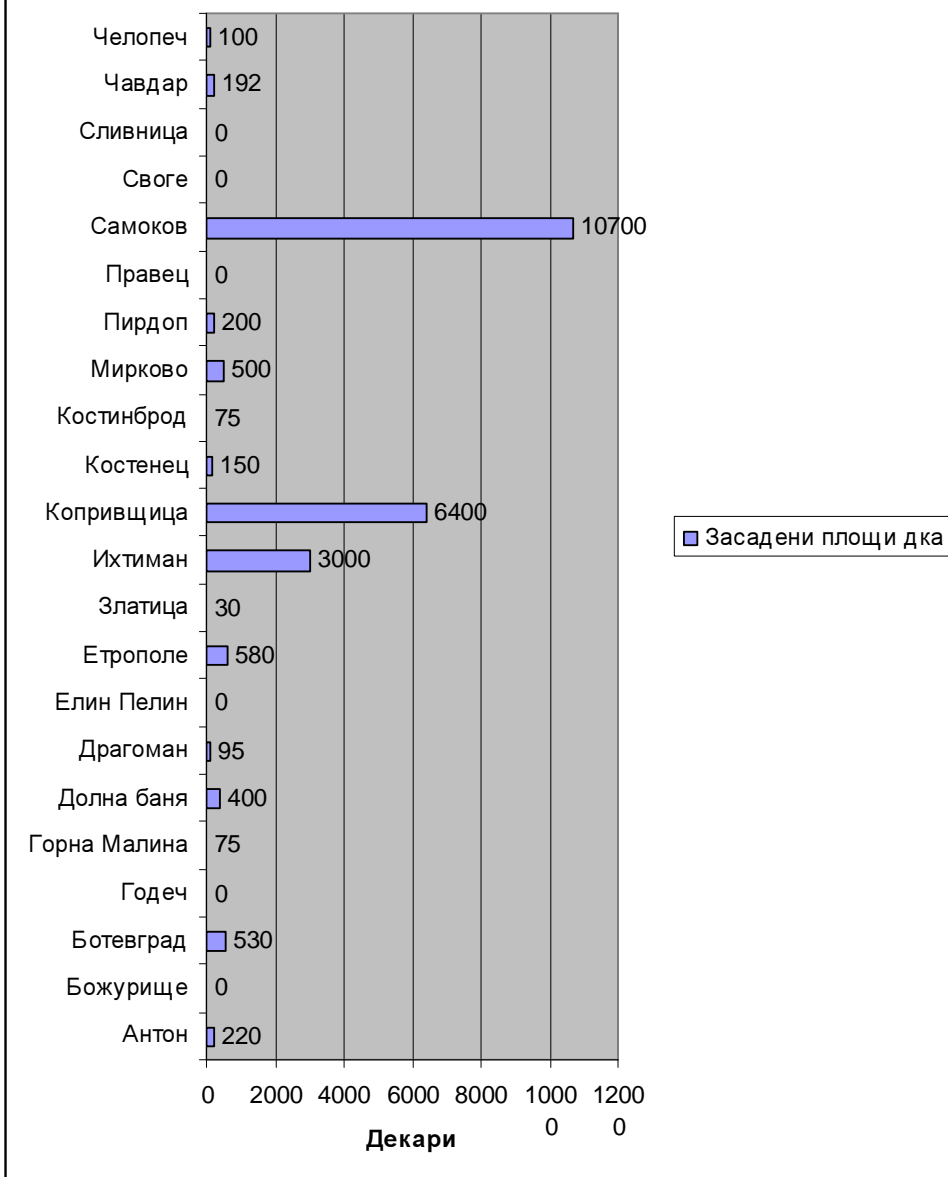


Диаграма 9

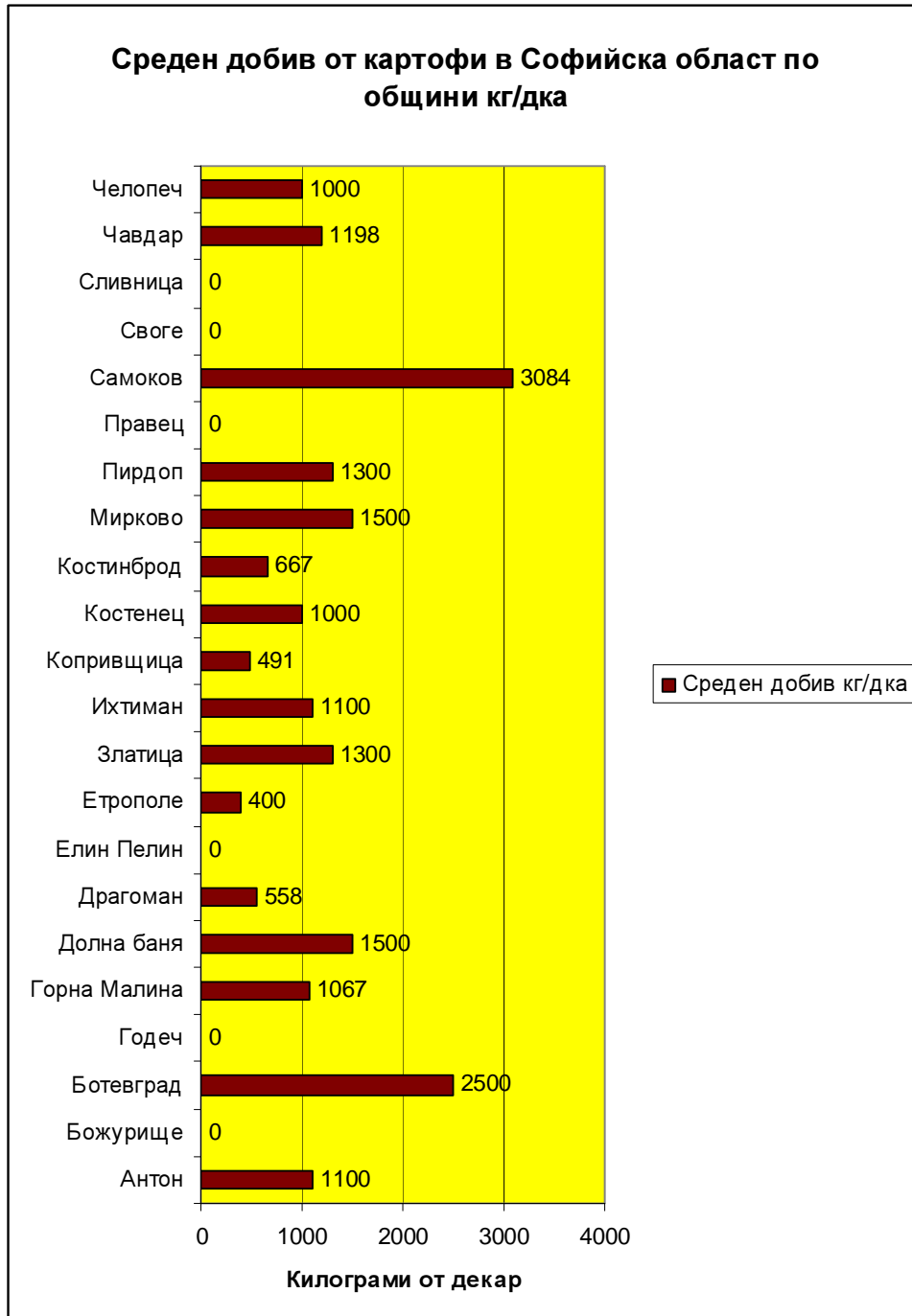
Табл. 6. Сравнителни стойности по общини на някои от основните видове окопни култури, реколтирани площи и средни добиви за 2013 г. на територията на Софийска област

Община	Картофи			Слънчоглед			Царевица		
	Засети площи	Реколтира ни площи	Среден добив	Засети площи	Реколтира ни площи	Среден добив	Засети площи	Реколтира ни площи	Среден добив
	дка	дка	кг/дка	дка	дка	кг/дка	дка	дка	Кг/дка
1	2	3	4	5	6	7	8	9	10
Антон	220	220	1100	0	0	0	410	410	366
Божурище	0	0	0	14427	14427	140	4090	4090	166
Ботевград	530	530	2500	16190	16190	151	3205	3205	433
Годеч	0	0	0	1860	1860	160	10	10	150
Горна Малина	75	75	1067	5300	5300	190	40	40	300
Долна баня	400	400	1500	0	0	0	250	250	300
Драгоман	95	95	558	1180	1180	130	2450	2450	306
Елин Пелин	0	0	0	24493	24493	150	290	290	300
Етрополе	580	580	400	0	0	0	350	126	349
Златица	30	30	1300	610	451	94	200	200	275
Ихтиман	3000	3000	1100	4000	4000	180	200	200	275
Копривщица	6400	6400	491	0	0	0	0	0	0
Костенец	150	150	1000	1050	1050	160	120	120	200
Костинброд	75	75	667	5610	5610	170	3000	3000	303
Мирково	500	200	1500	3392	3140	110	500	412	381
Пирдоп	200	120	1300	0	0	0	500	500	350
Правец	0	0	0	1700	1700	120	1000	1000	230
Самоков	10700	10700	3084	900	900	100	200	200	150
Своге	0	0	0	0	0	0	0	0	0
Сливница	0	0	0	2500	2500	180	2500	2500	500
Чавдар	192	192	1198	2866	2586	133	816	511	401
Челопеч	100	100	1000	1482	1482	150	167	167	162
<b>ОБЩО:</b>	<b>23247</b>	<b>22867</b>	<b>1181</b>	<b>87560</b>	<b>86577</b>	<b>526</b>	<b>25808</b>	<b>25191</b>	<b>334</b>

**Засадени площи с картофи в Софийска област  
по общини за 2013 г.**



Диаграма 10



Диаграма 11

### 1.5.Обследване състоянието на земеделските култури през 2013 г.

В изпълнение на заповед № РД09-136/22.02.2013 година на министъра на земеделието и храните е съставена междуведомствена комисия, която извърши периодични полски обследвания на посевите и насажденията със земеделски култури за установяване на моментното им състояние, съобразно агроклиматичните условия. Обследването на есенните култури беше проведено в следните срокове:

I етап- м. март - от 18 до 22- извадково обследване на 10% от площите;

II етап- м. април – от 15 до 19 - извадково обследване на 10% от площите;

III етап- м. май –от 13 до 17- пълно обследване /100%/ и прогнозни средни добиви;  
 IV етап-м. юни – 7-10 дни преди жътва /не по-късно от 21 юни/, извадково обследване за 10% от площите за установяване на средните добиви и очакваното производство.

При комасирането на земята през 2013г. като основни проблеми се очертаха следните:

- голям брой наследници за един имот и съсобствеността на възстановените земеделски имоти без фактическа делба между наследниците;
- маломерният размер на имотите;
- липсата на специализирана селскостопанска техника;
- липсата на средства за агро-технически и агро-химически мероприятия;
- неспазване на технологията на отглеждане на културите.

След всяко обследване е изпращан доклад до МЗХ за състоянието на културите, а през месец юни и доклад за очакваните средни добиви от пшеницата и ечемика.

### 1.6.Споразумения по реда на чл.37в от ЗСПЗЗ за стопанската 2013/2014 г.

За стопанската 2013/2014 година – в периода май - септември по реда на чл.37в от ЗСПЗЗ са сключени 90 доброволни споразумения и издадени заповеди за 47 служебни разпределения.

Постъпилите искания за сключването на споразумения са 126 броя за общо 126 землища на територията на областта. Издадени са 22 броя заповеди по реда на чл.37в, ал.1, ЗСПЗЗ за определяне състава на комисиите по землища на територията на областта. Изготвен бе работен график и съвместно с ОСЗ бяха проведени работни срещи по общини.

Издадени са заповедите по реда на чл.37в, ал.4, ЗСПЗЗ и са публикувани на интернет страницата на дирекцията в законоустановените срокове.

Табл. 8. Справка за кампанията по чл.37в за 2013/2014 г. на територията на Софийска област

Община	Брой землища за които са подадени заявления за създаване на масиви за ползване	Брой землища, за които са сключени доброволни споразумения	Брой землища, за които са изготвени служебни разпределения	Брой землища с оттеглени заявления
Антон				
Божурище	11		11	
Ботевград	2		1	1
Годеч	14	11	3	
Горна Малина	14	13	1	
Долна баня	1	1		
Драгоман	10	4	6	
Елин Пелин	12	12		
Етрополе	2	2		
Златица	1		1	

Ихтиман	12	10	2	
Копривщица				
Костенец	8	7	1	
Костинброд	7		7	
Мирково	4	4		
Пирдоп	1	1		
Правец	10	1	9	
Самоков	10	10		
Своге				
Сливница	6	3	3	
Чавдар	1	1		
Челопеч				
<b>Общо :</b>	<b>126</b>	<b>80</b>	<b>45</b>	<b>1</b>

## II. ЖИВОТНОВЪДСТВО

Като цяло се наблюдава намаление на броя отглеждани животни. Това е обусловено от застаряването на голяма част от населението, което се занимава с животновъдство.

### 2.1. Основни и приоритетни направления в животновъдството през 2013 г.:

- Говедовъдство – застъпено е основно млечното говедовъдство;
- Овцевъдство – основните направления са млечните кръстоски за мляко и агнета;
- Свиневъдство;
- Птицевъдство – основните направления са свързани с производство на пилета – бройлери, стокови кокошки-носачки за производство на яйца за консумация и запазване на племенния генофонд;
- Биволовъдство;
- Пчеларство;
- Рибовъдство - риба за консумация и производство на зарибителен материал.

В Софийска област е застъпено в най-голяма степен говедовъдството. Във връзка с концентрацията на кравите във фермите, което е свързано с достигане хигиенните изисквания за добив на качествено мляко, броят на кравите се е увеличил с 13,34%. Биволите са намалели с 28,6%. Тенденцията на увеличение се наблюдава и при овцете и овцете майки, като увеличението е съответно с 12,86% и 17,87%.

Общият брой на свинете се е увеличил с 896 или с 8,35% и предимно е свързан със задоволяване нуждите на личните стопанства.

Наблюдава се и намаление при птиците със 7100 бр. или с 1,56%. Пчелните семейства са се увеличили с 13,7%, което е свързано с големия интерес за участие в Националната програма по пчеларство - 2011-2013 г.

В овцевъдството се запазват млечните кръстоски, но се наблюдава развитие на месодайното направление в района на Копривщица.

Птицевъдството е концентрирано в три основни ферми за производство на пилета-бройлери, яйца за консумация и запазване на националния генофонд в община Костинброд.

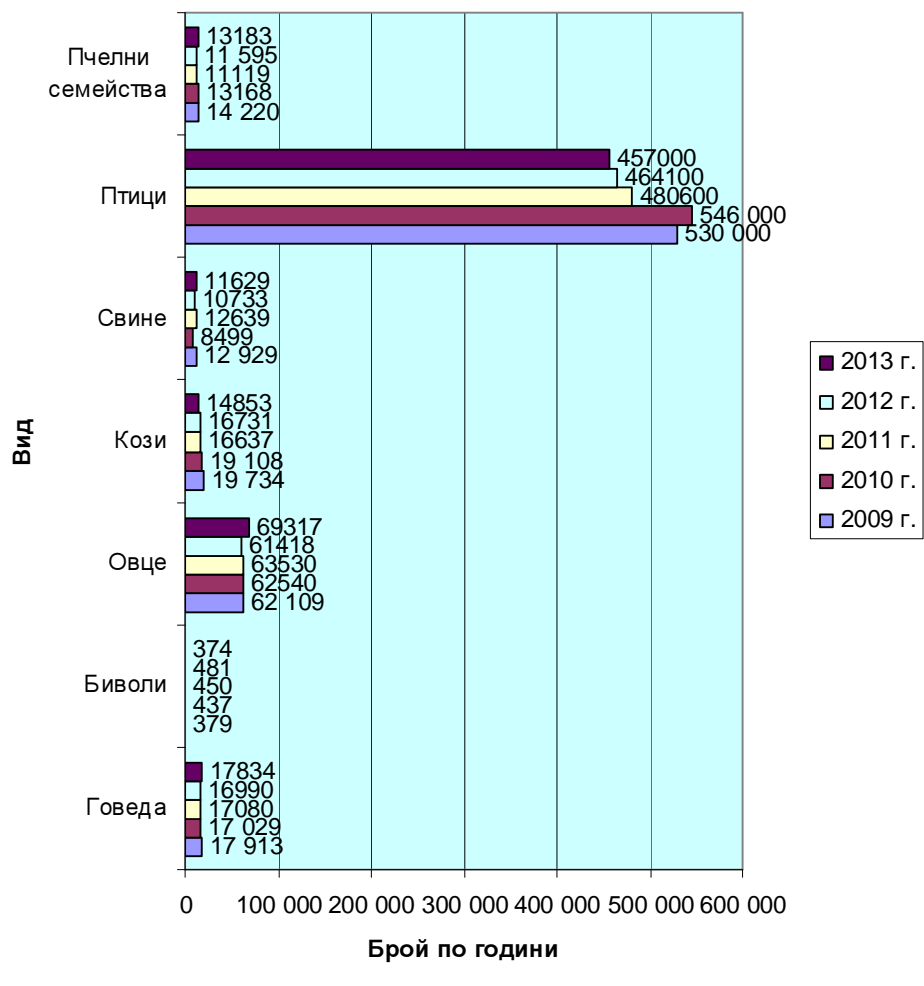


## 2.2. Брой животни в Софийска област за 2013 г.

Табл. 9. Брой животни в Софийска област за 2013 г.

Животни по видове	Наличен брой животни към 01.01.2009	Наличен брой животни към 01.01.2010	Наличен брой животни към 01.01.2011	Наличен брой животни към 01.01.2012	Наличен брой животни към 01.01.2013
Говеда	17 913	17 029	17080	16990	17834
В т. ч. Крави	12 326	11 583	11194	11797	13371
Биволи	379	437	450	481	374
т.ч. биволици	244	289	293	323	269
Овце	62 109	62540	63530	61418	69317
В т.ч. овце – майки	48 510	50804	49226	48307	56937
Кози	19 734	19 108	16637	16731	14853
В т.ч. кози-майки	15 020	14456	13086	12751	11806
Свинс	12 929	8499	12639	10733	11629
В т.ч. свине – майки	1433	1444	1339	1247	1163
Птици	530 000	546 000	480600	464100	457000
В т.ч. кокошки.-носачки	191 000	176 000	172400	161700	144000
Пчелни семейства	14 220	13168	11119	11 595	13183

### Брой животни по видове в Софийска област за 2013 г.



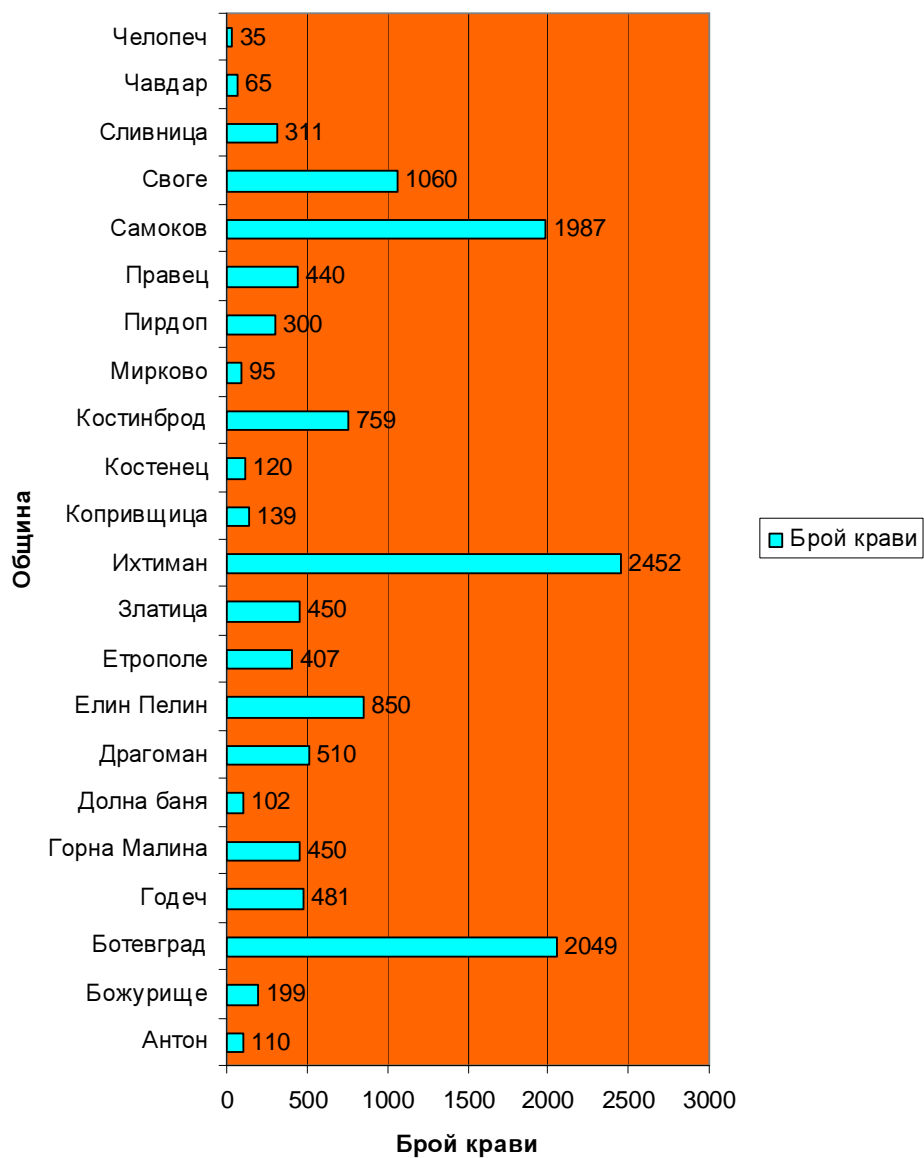
Диаграма 12

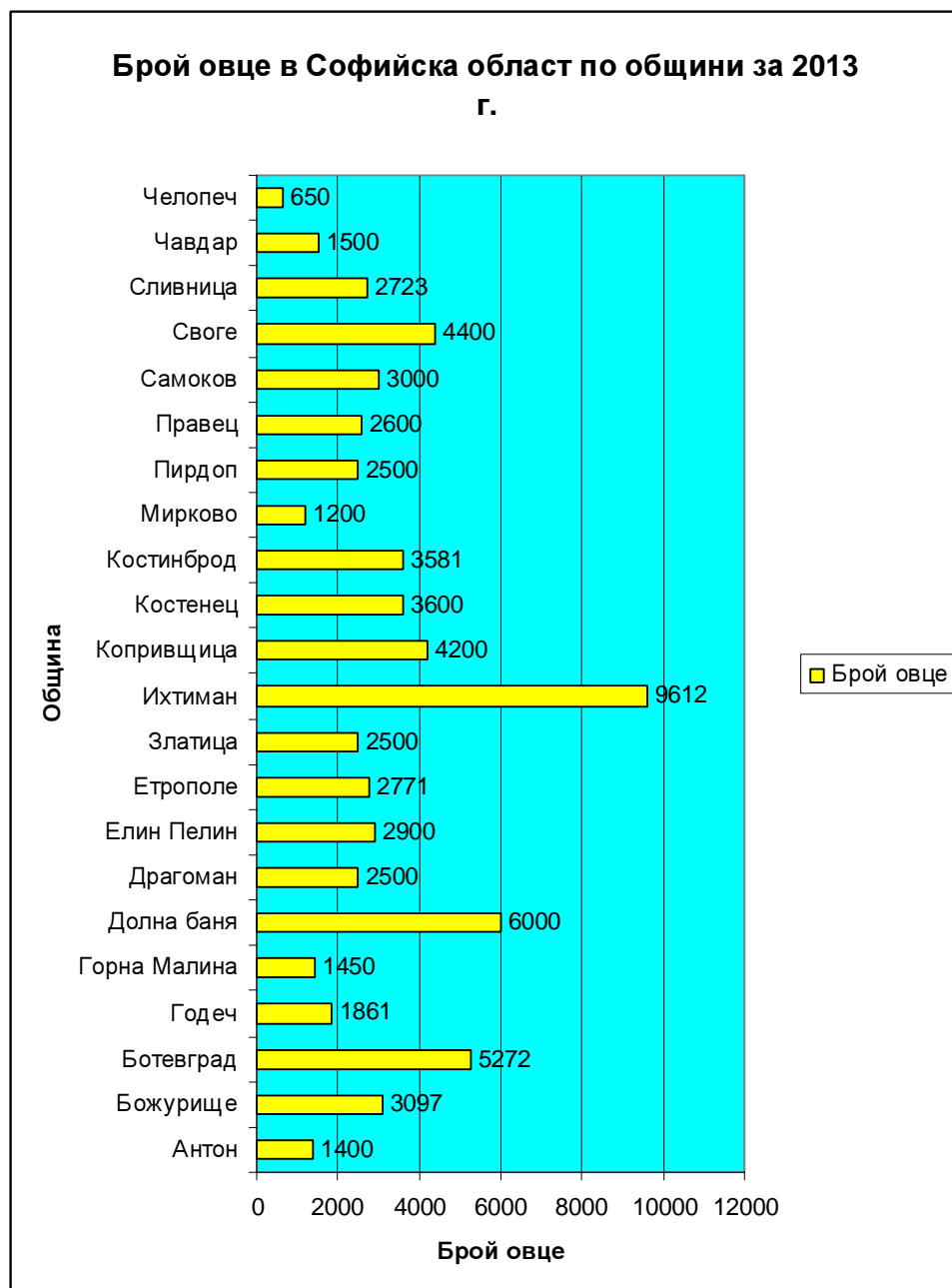
### 2.3. Брой животни в Софийска област по общини за 2013 г.

Табл. 10. Брой животни в Софийска област по общини за 2013 г.

Животни  Община	Говеда		Биволи		Овце		Кози	
	общо	в т.ч. крави	общо	в т.ч. бивол и ци	общо	в т.ч. овце майки	общо	в т.ч. кози майки
	бр.	бр.	бр.	бр.	бр.	бр.	бр.	бр.
1	2	3	4	5	6	7	8	9
Антон	170	110	5	3	1400	700	400	200
Божурище	329	199	0	0	3097	2933	208	208
Ботевград	2390	2049	35	30	5272	4846	1350	1280
Годеч	644	481	1	1	1861	1502	234	150
Горна Малина	450	450	92	89	1450	1120	500	430
Долна баня	147	102	0	0	6000	2950	1900	980
Драгоман	940	510	0	0	2500	1700	1600	900
Елин Пелин	1150	850	118	52	2900	2000	760	482
Етрополе	933	407	4	0	2771	2150	153	135
Златица	500	450	0	0	2500	2300	550	500
Ихтиман	2452	2452	0	0	9612	9552	454	433
Копривщица	139	139	0	0	4200	3696	82	65
Костенец	200	120	41	41	3600	3600	700	700
Костинброд	1572	759	0	0	3581	1218	385	171
Мирково	190	95	68	50	1200	850	620	580
Пирдоп	400	300	3	2	2500	2200	560	500
Правец	647	440	1	1	2600	2600	420	420
Самоков	1987	1987	6	0	3000	3000	300	300
Своге	2020	1060	0	0	4400	3500	2900	2690
Сливница	462	311	0	0	2723	2520	507	498
Чавдар	72	65	0	0	1500	1400	150	120
Челопеч	40	35	0	0	650	600	120	64
<b>ОБЩО:</b>	<b>17834</b>	<b>13371</b>	<b>374</b>	<b>269</b>	<b>69317</b>	<b>56937</b>	<b>14853</b>	<b>11806</b>

### Брой крави в Софийска област по общини за 2013 г.





Диаграма 14

Табл. 11. Брой животни в Софийска област по общини за 2013 г.

Животни	Свине		Птици				Зайци		Пчелни Семейства
	общо	в т.ч. свине майки	общо	в т.ч. кокошки носачки	в т.ч. бройлери	в т.ч. пуйки	общо	В т.ч. зайки ни майки	
	бр.	бр.	хил. бр.	хил. бр.	хил. бр.	Бр.	Бр.	Бр.	
1	2	3	4	5	6	7	8	9	10

Антон	100	10	1,1	0,5	0,6	0	200	20	200
Божурище	248	0	5,0	4,5	0,5	0	270	69	610
Ботевград	1692	145	27,1	26,2	0,9	0	930	231	2100
Годеч	82	4	1,5	1,4	0,1	0	110	20	446
Горна Малина	30	23	4,2	4,2	0,0	0	120	120	790
Долна баня	100	0	0,3	0,2	0,1	0	200	50	35
Драгоман	340	60	2,5	0,4	2,1	0	690	72	600
Елин Пелин	250	20	14,0	10,0	4,0	0	2000	500	1800
Етрополе	235	27	13,5	1,3	12,2	0	0	0	710
Златица	111	8	2,0	0,5	1,5	0	300	100	250
Ихтиман	0	0	10,0	6,0	4,0	0	2000	100	220
Копривщица	28	2	1,8	1,5	0,3	0	215	160	142
Костенец	100	10	10,0	2,5	7,5	0	200	0	300
Костинброд	7012	704	342,2	67,2	213,0	0	512	186	298
Мирково	30	5	5,1	4,7	0,4	0	0	0	210
Пирдоп	120	10	2,0	1,8	0,2	0	500	250	800
Правец	311	80	2,8	2,8	0,0	0	620	210	680
Самоков	280	20	4,0	3,6	0,4	0	300	50	1500
Своге	120	15	4,5	2,3	2,2	0	850	600	410
Сливница	403	20	3,0	2,0	0,0	0	1000	200	635
Чавдар	17	0	0,5	0,4	0,1	0	100	35	85
Челопеч	20	0	0,3	0,2	0,1	0	100	50	62
<b>ОБЩО:</b>	<b>11629</b>	<b>1163</b>	<b>457</b>	<b>144</b>	<b>250</b>	<b>0</b>	<b>11217</b>	<b>3023</b>	<b>13183</b>

**2.4.Одобрени изкупвачи на краве мляко съгласно чл.53 от Закона за прилагане на общите организации на пазарите на земеделски продукти в Европейския съюз за Софийска област**

На територията на Софийска област през 2013 г. са одобрени 17 фирми, които имат право да изкупуват краве мляко.

Табл. 12.Фирми, които имат право да изкупуват мляко на територията на Софийска област през 2013 г.

<b>ФИРМА</b>	<b>АДРЕС</b>	<b>№ на заповед за одобряване</b>
<b>“Темко” ЕООД</b>	с. Мусачево, общ.Елин Пелин, ул. „Пейо Яворов” 24	РД 09-396/14.06.2006г.
<b>“Могила” ЕООД</b>	с. Цръклевици, общ. Драгоман	РД 09-405/14.06.2006г.
<b>“Мишов” ООД</b>	с. Широк дол, област Софийска	РД 09-395/14.06.2006г.

<b>“Бовис” ЕАД</b>	с. Трудовец, общ. Ботевград	РД 09-64/26.01.2009г.
<b>"Интерн-Х" ЕООД</b>	гр.София, жк."Люлин", ул.391 № 38А	РД 09-448/14.06.2006г.
<b>“Дядо Либен ” ООД</b>	гр. София, ул. “Хубча” №2, ет.3	РД 09-552/19.06.2006г.
<b>ЕТ „Агропромилк – Пламен Тодоров”</b>	гр.Ихтиман ул. „Пенчо Славейков”№ 19	РД 09 – 735/02.08.2006г.
<b>„Даним 96” ЕООД</b>	гр. Елин Пелин бул.”Витоша” №14	РД 09 – 736/02.08.2006г.
<b>„Балкан Специал” ООД</b>	гр.София ж.к.”Хаджи Димитър, ул.”Резбарска” 9	РД 09/909/12.10.2006г.
<b>„Лактони” ЕООД</b>	с.Равно поле, ул.”Равнополска пролет” 32, общ.Елин Пелин	РД 09-913/12.10.2006г.
<b>ЕТ „Димитър Григоров”</b>	с.Алдомировци, общ.Сливница	РД 09-912/12.10.2006г.
<b>ЕТ „Експрес-Цветелина Каменова”</b>	гр.Ботевград ул.”Цар Иван Шишман” 28	РД 09 – 1028/22.11.2006г.
<b>ЕТ „Спас Стефанов-Белите камъни”</b>	гр.Сливница, ул.”Паисий Хилендарски”	РД 09-80/31.01.2007г.
<b>ЕТ „Сиси-Любомир Семков”</b>	с.Антон, ул.”Средна гора” 14	РД 09-76/31.01.2007г.
<b>ЕТ „Неделчо Зяпков-Мила 86”</b>	гр. София бул. „Евлоги Георгиев” № 39	РД 09-282/03.05.2007г.
<b>"Рила - милк" ЕООД</b>	с. Продановци, общ. Самоков	РД 09-1199/29.09.2012 г.
<b>"Опицвет милк" АД</b>	гр.София, ул ."Димитър Хаджикоцев" № 52-54, ет.6	<b>РД 09-202/25.03.2013 г.</b>

## 2.5. Ферми за производство на мляко Първа група в Софийска област

Табл. 13. Ферми за производство на мляко Първа група в Софийска област

№	ОБЩИНА	НАСЕЛЕНО МЯСТО, АДРЕС	БРОЙ МЛЕЧНИ КРАВИ
1	3	4	5
1	общ. Елин Пелин	с. Лесново	31
2	общ. Елин Пелин	с. Лесново	41
3	общ. Елин Пелин	с. Лесново	43
4	общ. Елин Пелин	с. Лесново	32
5	общ. Горна Малина	с. Осойца	60
6	общ. Горна Малина	с. Горна Малина	69
7	общ. Ихтиман	гр. Ихтиман, Стопански двор	79
8	общ. Ихтиман	с. Мухово, Стопански двор	84
9	общ. Ихтиман	гр. Ихтиман; м-ст "Пчелина"	161
10	общ. Ихтиман	с. Стамболово	83
11	общ. Ихтиман	с. Живково	96
12	общ. Костинброд	с. Опицвет	26
13	общ. Костинброд	с. Бучин проход	22
14	общ. Сливница	с. Братушково	52
15	общ. Пирдоп	с. Душанци, ул. "Георги Стойчев" №12	78
16	общ. Пирдоп	гр. Пирдоп, ул. "Цено Евтимов" №1	65
17	общ. Годеч	с. Връдловци,	71
18	общ. Годеч	гр. Годеч	35
19	общ. Годеч	гр. Годеч, кв. "Цикура"	25
20	общ. Годеч	с. Туден	28
21	общ. Годеч	гр. Годеч; м-ст "Бригаден стан"	76
22	общ. Годеч	с. Равна	19
23	общ. Драгоман	с. Голямо Малово	90
24	общ. Драгоман	с. Голямо Малово	44
25	общ. Драгоман	с. Цръклеви	50
26	общ. Драгоман	с. Василевци	61
27	общ. Самоков	с. Драгошиново	144
28	общ. Самоков	с. Рельово	61
29	общ. Самоков	с. Ярлово	85
30	общ. Самоков	с. Рельово	91
31	общ. Самоков	с. Рельово	59



32	общ. Самоков	с. Ковачевци	14
33	общ. Самоков	с.Ковачевци	19
34	общ. Самоков	гр. Самоков	26
35	общ. Самоков	гр. Самоков	37
36	общ. Самоков	с. Драгошиново	22
37	общ. Самоков	с. Говедарци	61
38	общ. Правец	с. Видраре	68
39	общ. Правец	гр.Правец	48
40	общ. Правец	гр. Правец	114
41	общ. Ботевград	с. Гурково	17
42	общ. Златица	гр.Златица;ул."Цар Калоян"№8	82
43	общ. Своге	с. Г. Бов	27
44	общ. Своге	с.Владо Тричков	20

## 2.6.Ферми за производство на мляко Втора група в Софийска област

Табл. 14.Ферми за производство на мляко Втора група в Софийска област

№	ОБЩИНА	НАСЕЛЕНО МЯСТО, АДРЕС	БРОЙ МЛЕЧНИ КРАВИ
1	общ. Златица	с. Петрич, ул.Тополница №1	66
2	общ. Горна Малина	с. Байлово	27
3	общ. Елин Пелин	с. Лесново, ул. " 2-ра" №27	12
4	общ. Костинброд	гр. Костинброд	34
5	общ. Костинброд	гр. Костинброд	22
6	общ. Костинброд	с. Опицвет	16
7	общ. Годеч	с. Буковровци	27
8	общ. Драгоман	с. Голямо Малово	11
9	общ. Драгоман	с. Мало Малово	17
10	общ. Ихтиман	с. Костадинкино;махала Семковци	17
11	общ. Ихтиман	гр.Ихтиман;	27
12	общ. Костенец	с. Горна Василица, м. Гледжова	15
13	общ. Ботевград	с. Литаково	35
14	общ. Самоков	с. Продановци	80
15	общ. Самоков	с.Поповяне	53
16	общ. Самоков	гр.Самоков	15

## 2.7.Размер на пасищата, заявени за подпомагане по общини в Софийска област за 2013 г.

Табл. 15.Размер на пасищата, заявени за подпомагане по общини в Софийска област за 2013 г.

№ по ред	Община	Вид на собствеността	Площ на ливадите, мерите и пасищата	Площи с ливади, мери и пасища собственост на общината, отдадени за ползване за 2013 г.		
				за индивидуално ползване от стопанства	обща земя за колективно ползване за паша на животните	
					дка	дка
1	2	3	4	5	6	7
1	Божурище	ОПФ, (вкл. и по чл.19 от ЗСПЗЗ)	8490.375	0.000	0.000	
2	Божурище	ДПФ	2016.027	2016.027	0.000	няма данни ползват се от Института по животновъдство
3	Ботевград	ОПФ, (вкл. и по чл.19 от ЗСПЗЗ)	74441.910	1445.903	0.000	
4	Ботевград	ДПФ	59.049	56.103	0.000	
5	Годеч	ОПФ, (вкл. и по чл.19 от ЗСПЗЗ)	102237.478	60201.097	13579.641	2004
6	Годеч	ДПФ	9603.338	9161.763	0.000	няма данни ползват се от Института по животновъдство
7	Горна Малина	ОПФ, (вкл. и по чл.19 от ЗСПЗЗ)	31437.064	9835.461	0.000	
8	Горна Малина	ДПФ	932.176	515.082	0.000	
9	Драгоман	ОПФ, (вкл. и по чл.19 от ЗСПЗЗ)	46068.684	2507.310	0.000	
10	Драгоман	ДПФ	330.425	305.492	0.000	
11	Елин Пелин	ОПФ, (вкл. и по чл.19 от ЗСПЗЗ)	15532.041	690.138	2184.898	1686
12	Елин Пелин	ДПФ	66.640	37.105	0.000	
13	Етрополе	ОПФ, (вкл. и по чл.19 от ЗСПЗЗ)	30742.232	6624.844	0.000	
14	Етрополе	ДПФ	2509.678	2509.678	0.000	
15	Ихтиман	ОПФ, (вкл. и по чл.19 от ЗСПЗЗ)	35374.077	4083.491	0.000	
16	Ихтиман	ДПФ	0.000	0.000	0.000	

17	Костинброд	ОПФ, (вкл. и по чл.19 от ЗСПЗЗ)	21498.634	4207.195	0.000	
18	Костинброд	ДПФ	114.306	114.306	0.000	564 ползват се от института по животновъдство
19	Копривщица	ОПФ, (вкл. и по чл.19 от ЗСПЗЗ)	15241.863	6985.177	8256.686	3948
20	Копривщица	ДПФ	1103.075	1103.075	0.000	
21	Костенец	ОПФ, (вкл. и по чл.19 от ЗСПЗЗ)	9843.087	674.929	0.000	
22	Костенец	ДПФ	0	0.000	0.000	
23	Долна баня	ОПФ, (вкл. и по чл.19 от ЗСПЗЗ)	551.940	0.000	0.000	7000
24	Долна баня	ДПФ	0.000	0.000	0.000	
25	Правец	ОПФ, (вкл. и по чл.19 от ЗСПЗЗ)	53269.135	374.833	0.000	
26	Правец	ДПФ	0.000	0.000	0.000	
27	Пирдоп	ОПФ, (вкл. и по чл.19 от ЗСПЗЗ)	1388.345	1388.345	0.000	
28	Пирдоп	ДПФ	0.000	0.000	0.000	
29	Антон	ОПФ, (вкл. и по чл.19 от ЗСПЗЗ) общата площ е 26869 дка, в т.ч. 19500 дка, които са в Централен Балкан	26869.000	169.000	4676.000	1728
30	Антон	ДПФ	0.000	0.000	0.000	
31	Златица	ОПФ, (вкл. и по чл.19 от ЗСПЗЗ)	11121.373	0.000	2788.042	2626
32	Златица	ДПФ	8802.614	8785.771	0.000	
33	Мирково	ОПФ, (вкл. и по чл.19 от ЗСПЗЗ)	4293.954	4293.954	0.000	
34	Мирково	ДПФ	3927.625	3927.625	0.000	
35	Чавдар	ОПФ, (вкл. и по чл.19 от ЗСПЗЗ)	2660.000	608.680	0.000	
36	Чавдар	ДПФ	0.000	0.000	0.000	
37	Челопеч	ОПФ, (вкл. и по чл.19 от ЗСПЗЗ)	8629.986	5037.000	0.000	
38	Челопеч	ДПФ	16.003	15.614	0.000	
39	Своге	ОПФ, (вкл. и по чл.19 от ЗСПЗЗ)	132438.670	2074.813		
40	Своге	ДПФ	62.157	62.157	0.000	

41	Самоков	ОПФ, (вкл. и по чл.19 от ЗСПЗЗ)	73636.197	2098.886	0.000	
42	Самоков	ДПФ	571.794	570.148	0.000	
43	Сливница	ОПФ, (вкл. и по чл.19 от ЗСПЗЗ)	16747.079	268.329	0.000	
44	Сливница	ДПФ	0.000	0.000	0.000	
		<b>ОПФ, (вкл. и по чл.19 от ЗСПЗЗ)</b>	<b>722513.124</b>	<b>113569.385</b>	<b>31485.267</b>	<b>18992.000</b>
<b>Общо</b>		<b>ДПФ</b>	<b>30114.907</b>	<b>29179.946</b>	<b>0.000</b>	<b>564</b>

## **2.8.Поддържане на регистрите по чл.15 от Закона за животновъдството и чл.8 от Закона за пчеларството.**

Съгласно чл.15, ал.3 от Закона за животновъдство министърът на земеделието и храните възлага на областните дирекции „Земеделие” да регистрират развъдните ферми и стопанства за производство и търговия с чистопороден и разплоден материал при свине и птици и реда за водене на регистър. На територията на Софийска област са регистрирани три ферми в областта на птицевъдството – Институт по животновъдни науки гр. Костинброд, «Благо Джиев» АД Костинброд, «Булагро» АД в с. Драговищица, община Костинброд. В Министерство на земеделието и храните ежесечно се предоставя информация за регистрираните развъдни ферми и стопанства.

За въвеждане на квотната система бяха направени промени в Закона за животновъдство и Закона за подпомагане на земеделските производители. От 13.12.2007 г. е приета Наредба №23 за управление на националната млечна квота. Дава се възможност на регистрирани земеделски производители, чиито обекти отговарят на ЗВМД и притежават 5 крави или бременни юници, да получат допълнително квота от националния резерв. В срок бяха раздадени уведомителните писма на млекопроизводителите с отнети квоти.

Друга неотложна задача, която стои пред млекопроизводителите е подобряване качеството на произведеното от тях мляко. Европейският съюз определи преходен период за страната по отношение въвеждане европейските стандарти за качество на суровото мляко за общ брой микроорганизми до 100 000 бр./мл и общ брой соматични клетки до 400 000 бр./мл. Срокът отново беше удължен до 31.12.2015 година.

На срещите със земеделските производители от Софийска област с експерти от ДФЗ, МЗХ и Областна дирекция „Земеделие” - Софийска област бяха разяснени възможностите на млекопроизводителите за привеждането на фермите им в съответствие с европейските изисквания.

## **2.9.Анализи, изводи и прогнози за развитие на животновъдството в Софийска област**

Запазва се стремежът у частните стопани към затваряне на цикъла при производството на селскостопанска продукция. Това е един голям потенциал за насочване на инвестиции в селското стопанство, което ще доведе до разширяване на производството, модернизирание на процеса, повишаване качеството на продукцията и доближаване до изискванията и стандартите на ЕС.

На атрактивните условия, предлагани от ДФ ”Земеделие” за инвестиции в отрасъла се противопоставят проблеми, свързани с липсата на племенни животни в страната и невъзможността за бързата им доставка, ниските изкупни цени на млякото и високите цени на фуражите.

### III. ЗАЯВЛЕНИЯ ПО СХЕМИ И МЕРКИ ЗА ДИРЕКТНИ ПЛАЩАНИЯ ЗА 2013 Г.

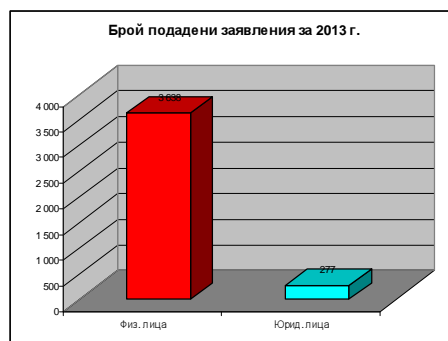
#### 3.1. ИСАК

За кампания 2013 г. служителите от общинските служби по земеделие към Областна дирекция „Земеделие” – Софийска област подпомагаха дейността на ДФ „Земеделие” при идентифицирането на блоковете на земеделските стопани в Интегрираната система за администриране и контрол.

По данни на МЗХ за 2013 г. са регистрирани общо 3915 заявления, като 3638 са на физически лица и 277 на юридически лица. Спрямо 2012 г., за 2013 г. има увеличение със 7,79%.

Табл. 16. Подадени заявления по схеми и мерки за директни плащания за 2013 г.

Регион	Община	Физ. лица	Юрид. лица	Общ брой 2013	Общ бр. 2012	Сравнение спрямо 2012 г.
София (област)	Антон	107	0	107	99	108.08%
	Божурище	69	26	95	89	106.74%
	Ботевград	242	49	291	268	108.58%
	Годеч	240	11	251	229	109.61%
	Горна Малина	72	17	89	92	96.74%
	Долна баня	84	8	92	68	135.29%
	Драгоман	178	4	182	186	97.85%
	Елин Пелин	215	23	238	236	100.85%
	Етрополе	143	10	153	146	104.79%
	Златица	96	2	98	91	107.69%
	Ихтиман	162	29	191	175	109.14%
	Копривщица	295	2	297	283	104.95%
	Костенец	142	14	156	131	119.08%
	Костинброд	152	13	165	154	107.14%
	Мирково	85	2	87	89	97.75%
	Пирдоп	135	5	140	143	97.90%
	Правец	111	7	118	100	118.00%
	Самоков	623	38	661	560	118.04%
	Своге	215	3	218	212	102.83%
	Сливница	212	12	224	219	102.28%
Чавдар	34	2	36	36	100.00%	
Челопеч	26	0	26	26	100.00%	
<b>ОБЩО</b>		<b>3 638</b>	<b>277</b>	<b>3 915</b>	<b>3 632</b>	<b>107.79%</b>

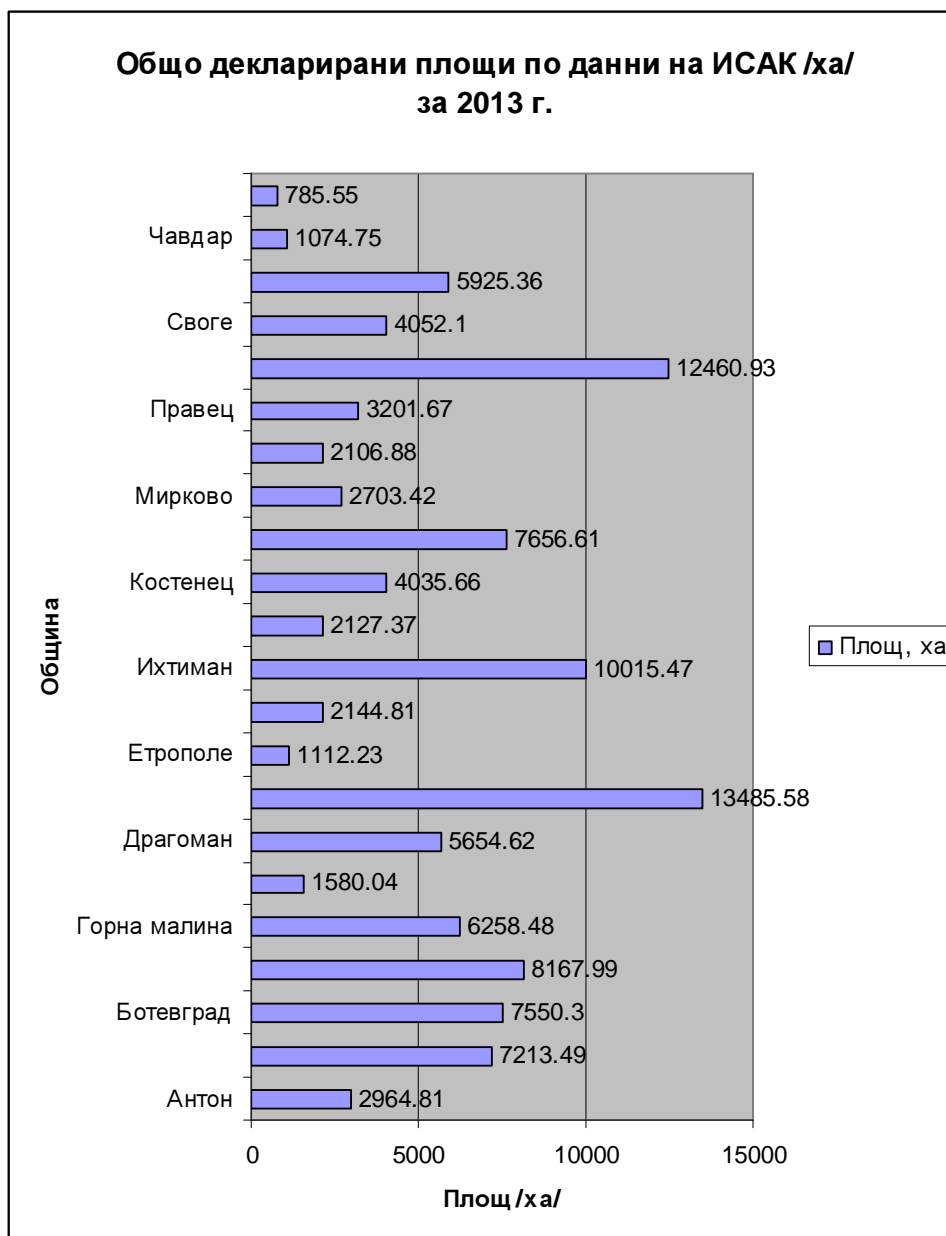


Диаграма 15

Размерът на общо декларираните площи за 2013 г. по данни на ИСАК към 25.06.2013г. е 112278,12 ха. за 49787 парцела.

Табл. 17. Размерът на общо декларираните площи за 2013 г.

Община	Площ, ха	Бр. парцели
Антон	2964.81	1254
Божурище	7213.49	1173
Ботевград	7550.3	2232
Годеч	8167.99	3213
Горна малина	6258.48	2634
Долна Баня	1580.04	932
Драгоман	5654.62	2904
Елин пелин	13485.58	4499
Етрополе	1112.23	1157
Златица	2144.81	1313
Ихтиман	10015.47	3209
Копривщица	2127.37	2439
Костенец	4035.66	2395
Костинброд	7656.61	2188
Мирково	2703.42	1664
Пирдоп	2106.88	1133
Правец	3201.67	1887
Самоков	12460.93	7140
Своге	4052.1	3093
Сливница	5925.36	2157
Чавдар	1074.75	720
Челопеч	785.55	451
	112278.12	49787



Диаграма 16

### 3.2. Специализирани проверки на физически блокове

В изпълнение на заповеди на Министъра на земеделието и храните № РД-09-499/27-07.2013 г., РД-09-710/17.10.2013 г. в периода август – ноември 2013 г. са организирани и проведени специализирани теренни проверки на 3613 физически блока в Софийска област, с цел актуализиране на Системата за идентифициране на земеделските парцели (СИЗП).

Проверките са извършени от служители на ОД „Земеделие“, определени с нарочни заповеди №№ РД-12-146/04.07.2013 г. и РД-12-182/05.08.2013 г. за работа с високо-точни GPS – устройства.



Табл. 18.Проверените физически блокове (ФБ), възложени от МЗХ за 2013 г.

ОБЩИНА		ОБЩО ПРОВЕРЕНИ ФБ ПО ВСИЧКИ ПАРТИДИ
		БРОЙ
SFO54	Антон	49
SFO06	Божурище	100
SFO07	Ботевград	224
SFO09	Годеч	617
SFO10	Горна малина	137
SFO59	Долна Баня	98
SFO16	Драгоман	330
SFO17	Елин пелин	231
SFO18	Етрополе	97
SFO47	Златица	69
SFO20	Ихтиман	75
SFO24	Копривщица	90
SFO25	Костенец	375
SFO26	Костинброд	255
SFO56	Мирково	102
SFO55	Пирдоп	41
SFO34	Правец	188
SFO39	Самоков	138
SFO43	Своге	155
SFO45	Сливница	156
SFO57	Чавдар	37
SFO58	Челопеч	49
	<b>ОБЩО</b>	<b>3613</b>

### 3.3.Проверени физически блокове през 2013 г. спрямо 2012 г.

Табл. 19.Проверени физически блокове през 2013 г. спрямо 2012 г.

2012 г.					2013 г.				
Етап	Период на извършване	Възложени за проверка ФБ	Проверени ФБ	Непроверен и ФБ	Етап	Период на извършване	Възложени за проверка ФБ	Проверени ФБ	Непроверен и ФБ
Етап I	16.08.12 15.10.12	1232	1221	11	Етап I	05.08.13 04.11.13	3342	3305	37
Етап II	01.10.12 06.11.12	2057	581	1476	Етап II	17.10.13 01.11.13	443	245	198
Етап III	01.11.12 09.11.12	72	72	-	Етап III	29.10.13 01.11.13	81	63	18
Общо:			<b>1874</b>					<b>3613</b>	

Анализът на данните сочи, че броят на проверените физически блокове за 2013 г. се е увеличил. Това е така поради следните причини:

1. За част от ФБ през 2012 г., проверките са прекратени със заповед на МЗХ за териториите, заснети със самолет.
2. През 2013 г. се е увеличил броят на подадените заявления за подпомагане.

### 3.4.Извършени теренни проверки през 2013 г.

Табл. 20.Извършени теренни проверки през 2013 г.

	ЗАПОВЕД КОД ПО ЗАПОВЕД	СЪСТАВЕНИ ПРОТОКОЛИ /бр/	ПРОВЕРЕНИ ФБ /бр/	ПРОВЕРЕНА ПЛОЩ /ха/
1	SFO-10-BK	43	150	3668.22
2	SFO-11-BB	20	83	1867.77
3	SFO-13-VD	27	185	5384.92
4	SFO-14-ED	30	191	4475.24
5	SFO-17-MA	56	313	4662.62
6	SFO-18-MT	43	202	3607.59
7	SFO-1-ZHD	22	81	1871.71
8	SFO-20-NI	24	93	1274.21
9	SFO-21-PC	16	105	2583.98
10	SFO-22-RT	42	169	4146.47
11	SFO-23-SS	26	135	1281.14
12	SFO-24-HD	29	124	1665.64
13	SFO-25-IV	28	132	2550.19
14	SFO-26-MP	37	174	1844.63
15	SFO-27-TT	30	150	4309.15
16	SFO-2-KM	54	237	9580.31
17	SFO-3-KD	26	93	1656.87
18	SFO-4-MV	35	164	2404.51

19	<b>SFO-5-MI</b>	31	152	2288.39
20	<b>SFO-6-NN</b>	51	252	6948.94
21	<b>SFO-7-PP</b>	39	192	3901.44
22	<b>SFO-8-PV</b>	34	236	5765.93
	<b>ОБЩО</b>	<b>743</b>	<b>3613</b>	<b>77739.87</b>

Като резултат за 2013 г. са съставени общо 743 протокола за извършени теренни проверки, докато през 2012 г. броят им е бил 387. Проверени са 3613 физически блока с обща площ 77739,87 ха. Протоколите са предадени на отдел „Идентифициране на земеделските парцели“ към Главна дирекция „Земеделие и поземлени отношения“ на МЗХ за отразяване в базата данни на СИЗП и актуализиране на слоя „Площи в добро земеделско състояние“, въз основа на който се извършват директни плащания за голяма част от регистрираните парцели.

Предстои извършване на теренни проверки в общини, засегнати от актуалното самолетно заснемане през 2013 г.

#### **IV. РЕГИСТРАЦИЯ НА ЗЕМЕДЕЛСКИ ПРОИЗВОДИТЕЛИ В СОФИЙСКА ОБЛАСТ**

През 2013 г. поддържането на Регистъра на земеделските производители обхваща следните дейности:

- Набиране и актуализиране на информация за земеделските производители и за дейността им с цел подпомагане на земеделието;
- Поддържане на информационна система за регистъра на областно и централно ниво;
- Предоставяне на списък на регистрираните земеделски производители на Агенцията по заетостта;

Във връзка с предоставяне на кредити и субсидии от ДФ „Земеделие“, земеделските производители актуализират данните си при регистрацията. Те отразяват всяка промяна в данните по отношение на обработваема земя, налични животни и др. като попълват анкетни формуляри, които се заверяват в общинските служби по земеделие.

Регистрираните земеделски производители имат право да получават безплатно съвети и информация за цени и пазари на земеделски продукти от Националната служба за съвети в земеделието и да получават безплатна информация, анализи и прогнози от Областните дирекции „Земеделие“

Данните, с които разполага Областна дирекция „Земеделие“ – Софийска област показват, че за 2008 г. и 2009 г. броят на регистрираните ЗП нараства, а през 2010 г. и 2011 г. намалява, като резултатите са следните:

- 2008 г. – увеличение с 524 бр.
- 2009 г. – увеличение с 253 бр.
- 2010 г. – намалява с 1424 бр.
- 2011 г. – намалява с 369 бр.
- 2012 г. – увеличение с 31 бр.
- 2013 г.- увеличение с 219 бр.

Същият извод може да направим и за броя на пререгистрираните земеделски производители – през 5 – годишния период на сравнение техният брой спрямо 2008 г. е нараснал с 397 бр., но спрямо 2009 г. е намалял с 1346 броя.

През стопанската 2012 г. при условията на Наредба №3/1999г. са регистрирани 1465 земеделски производители, а за 2013 година броят на регистрираните е 1684 бр. земеделски производители.

#### **V. СХЕМИ ЗА ПОДПОМАГАНЕ НА ЖИВОТНОВЪДИ**

В резултат от въздействието на световната икономическа криза върху селското стопанство е налице забавяне на растежа в земеделието. Финансовата подкрепа в отрасъла, която включва подпомагане на земеделските производители със средства от европейските фондове и националния бюджет допринесе за по-слабото въздействие на кризата върху селското стопанство.

Само регистрираните стопани към 28.02.2009 г. в Системата за идентификация на животните имаха право да участват за подпомагане в специалната схема за национално доплащане на говеда. Право на подпомагане имаха животновъдите, които към тази дата са отглеждали най-малко 10 или повече говеда и/или 10 или повече биволи, регистрирани в Системата за идентификация на животните и регистрация на животновъдните обекти /СИЖРЖО/ на Българската агенция по безопасност на храните

От правото на подпомагане по схемата за национални доплащания за крави с бозаещи телета участваха земеделски стопани, които:

1. Не притежават индивидуална млечна квота;
2. Отглеждат в стопанството си 5 или повече крави и/или юници по схемата за крави с бозаещи телета, регистрирани в СИЖРЖО на Българската агенция по безопасност на храните. По тази схема участваха земеделски стопани, които не могат да отговорят на изискванията за качеството на кравето мляко и се насочват към месодайното говедовъдство.

От специфичната подкрепа за краве мляко участваха животновъдите в Софийска област по схемите за поддържане производството на краве мляко в икономически уязвими ферми и за поддържане на производството на краве мляко в необлагодетелстваните райони.

В областта на овцевъдството помощта на животновъдите беше по схемата за национални доплащания за овце-майки и кози-майки, обвързана с производството, и по схемата за отглеждане на овце-майки и кози-майки в необлагодетелстваните райони.

#### **VI. ПРОМЯНА ПРЕДНАЗНАЧЕНИЕТО НА ЗЕМЕДЕЛСКИ ЗЕМИ.**

Проведени са 12 броя заседания на Комисията по чл.17 от Закона за опазване на земеделските земи. Разгледани са 133 броя преписки за утвърждаване на площадки и промяна на предназначението на земеделска земя.

Постановени са 65 броя решения за промяна на предназначението на земеделска земя с площ 272,828 дка.

Определени са такси по реда на чл.30 от ЗОЗЗ на стойност 240803,46 лв.

По сметка на МЗХ във връзка с тях са преведени 258927,81 лв.

Преобладаващият вид на обектите е предимно жилищно, вилно строителство, търговски, складови терени и производствени дейности.

През 2013 г. са издадени 5 броя актове и наказателни постановления за извършено строителство, преди промяна предназначението на земеделските земи. Същите са предадени за процедиране в МЗХ, съгласно изискванията на чл.51 от ППЗОЗЗ.

#### **VII. ХИДРОМЕЛИОРАЦИИ**

На основание Заповеди № ОА-96/21.03.2013 г. и № ОА-294/03.10.2013г. на Областния управител на Софийска област са определени междуведомствени комисии, които да извършат пролетно и есенно обследване на техническото и експлоатационното състояние и аварийното планиране на водните обекти на територията на областта, в работата на която взе участие и представител на Областната дирекция.

Експерт от Областната дирекция взе участие в комисия, съгласно Заповед №ОА-203/18.06.2013г. на вр. и. д. Областен управител на Софийска област, относно констатирането, маркирането и начина на отстраняване на дървета, растящи в речните корита и брегове на река Блато и река Белица – в участък извън урбанизираната територия, попадащ в обхвата на проект „Интегриран проект за изграждане на ПСОВ – гр.Костинброд и доизграждане и модернизация на канализационната и водопроводна мрежи, и съоръженията по тях за гр.Костинброд”

Във връзка със Заповед от 13.02.2013г. на министър-председателя на Република България са изпратени два доклада в МЗХ /към м. юни и ноември/, относно техническото и експлоатационно състояние, аварийно планиране и предприетите превантивни мерки по отношение на водните обекти, водностопански системи и съоръжения за недопускане на щети и ограничаване на последиците от вредното въздействие на водите през 2013 г.

На основание Заповед № РД09-531/06.08.2013г., изменена със Заповед №РД09-748/25.10.2013г. на министъра на земеделието и храните, е извършен оглед на язовир „Тополница”, с участието на представител на Областна дирекция „Земеделие” - Софийска област.

## **VIII. ПОЗЕМЛЕНИ ОТНОШЕНИЯ**

Общата площ на имотите от ДПФ на територията на областта е 35 329,731 дка. От тях предоставени със Заповед на Министъра на земеделието и храните по реда на чл.24, ал.2 и ал.3 от ЗСПЗЗ са 175 броя с обща площ 11814,425 дка.

Във връзка с писмо на МЗХ, относно Методиката за извършване на проверки по реда на чл.47, ал.8 от ППЗСПЗЗ, за състоянието и ползването на имотите от ДПФ са направени две проверки към 31.05.2013 г. и 30.11.2013 г. Съставени са констативни протоколи от извършените проверки и е установено неправомерно ползване на земеделски земи от ДПФ към 31.05.2013г. – общо 72 броя имоти с обща площ 207,067 дка и към 30.11.2013г. – 1 брой имот с площ 3,06 дка.

През м.юни 2013 г. е проведен търг за отдаване на земеделска земя от ДПФ под наем и аренда за стопанската 2013/2014 г. Сключени са 10 броя договори за отглеждане на полски култури, за ползване на ливади, мери и пасища.

Със Заповед № РД-12-96 от 29.04.2013г. е назначена комисия, която да определи имотите по чл.19, ал.1 от ЗСПЗЗ за землището на с.Белчин, община Самоков. Комисията с протоколно решение определя имотите по чл.19, ал.1 от ЗСПЗЗ и описва имотите, които неправилно са причислени към тях.

След проведен търг за продажба на земеделски земи от ДПФ на притежателите на поименни компенсационни бонове /ПКБ/, открит със заповеди №№ РД-46-667/17.08.2012 г. и РД-46-669/21.08.2012 г. на Министъра на земеделието и храните, през месец ноември и декември бяха сключени 21 броя договори.

На основание писмо изх.№ 802 от 08.04.2013г. на фирма САПИ ЕООД и във връзка с пазара на земеделските земи и изготвяне на монография: Състояние и тенденции в развитието на пазара на земята в България за 2012г. е изпратена информация, съгласно приложения модул за Софийска област.

## IX.ПРЕДОСТАВЕНИ АДМИНИСТРАТИВНИ УСЛУГИ ПРЕЗ 2013 Г.

Табл. 21.Предоставени административни услуги през 2013 г.

Наименование на административната услуга	Брой постъпили заявления за извършване на административна услуга	Брой извършени административни услуги
Изготвяне на скица на имот	9417	22085
Изработване на скица – проект за разделяне или съединяване на имоти	527	1136
Въвеждане промени в регистъра на собствениците и в регистъра на имотите	6467	18171
Заснемане и координиране на площни и линейни обекти и/или на трайни насаждения	25	43
Изработване на копие от карта или нейна част	37	105
Изработване на копие от трасировъчен карнет на имот, предоставяне на координати(X,Y) на гранични точки на имот	321	2067
Трасиране и/или заснемане и координиране на границите на имотите	861	1493
Издаване препис от решение на поземлената комисия или Общинската служба по Земеделие и гори	1863	2789
Регистриране на договор за аренда или наем и издаване на талон за аренда и наем	299	1302
Съгласуване на подробни устройствени планове при промяна предназначението на имотите	26	146
Предоставяне на данни по характеристики	3	3
Предоставяне баланс по характеристики	3	3
Справка за налична информация от регистъра за масив	88	257
Справка за налична информация от регистъра на собствениците	127	401
Заверяване на издадена скица на имот и/или копие от картата на масивите за ползване	6520	12546
Презаверяване на скици, от издаването на които са изтекли 6 месеца	1807	3827
Издаване на удостоверение по чл.11, ал.2 от ЗСПЗЗ и по чл.13, ал.2 от ЗВСГЗГФ	4	8
Издаване на удостоверение по чл.52 от Закона за кадастъра и имотния регистър	70	125
Издаване на удостоверение за характеристики на имоти, необходими за определяне на данъчната им оценка	1921	4309
Устни справки по картата на възстановената собственост, картата на масивите за ползване и придружаващите ги регистри	241	551

Промяна на предназначението на земеделските земи	133	114
Регистриране на земеделски производители		1684
Издаване на разрешителни за извършване за бракуване на трайни насаждения с неизтекъл/изтекъл срок на амортизация	5	3
Закупуване на прилежащи площи на сгради	7	1
Покупко-продажба на недвижим имот по чл.24, ал.1 от ЗСПЗЗ на притежатели на поименни компенсационни бонове		20
Отдаване на земи от държавния поземлен фонд под наем или аренда, чрез търг или конкурс		10
Отговори на предложения, сигнали, жалби и молби	1913	1794

## **X. АГРОСТАТИСТИКА**

### **10.1. Събиране на статистическа информация**

Ежемесечна:

При това наблюдение се работи с всички предприятия, съществуващи на територията на ОД "Земеделие" - Софийска област и приключват с годишна анкета :

- **Дейност на млекопреработвателните предприятия и производство на млечни продукти** - Данни за количеството събрано и преработено мляко и производството на млечни продукти.
- **Дейност на кланиците и производство на червени и бели меса** - Данни за броя на закланите животни в кланиците и количеството месо по видове.
- **Дейност на люпилните** - Данни за произведени и реализирани едnodневни пилета - анкетиране на люпилни.

#### **Продоволствени:**

Тези наблюдения се извършват 1 /един/ път в годината на база извадка, подадени от отдел „Агростатистика” в МЗХ:

- **Добиви на земеделски култури;**
- **Производство на зеленчуци в България;**
- **Пчеларството в България през 2012 г.**
- **Брой на селскостопански животни и птици към 1 ноември 2012 г.**
- **Производство на плодове в България**
- **Производство на грозде и вино в България**
- **Наблюдение на производството на цветя в България**
- **Наблюдение на дейностите на предприятията, преработващи плодове и зеленчуци в България**
- **Наблюдение на заетостта и използването на територията на страната** - Анкета на заетостта и използването на територията на страната през 2013 г. (БАНСИЖ`2013) ;
- **Прогнозни добиви за производството на пшеница и ечемик - реколта`2013** - изследването се извършва преди жътва;
- **Статистическа информация за земеделските култури - реколта`2013** - Действително получени добиви от земеделски култури (вкл. зеленчуци) - реколта`2013 и прогноза за засети площи.

За първи път в България се провежда анкета – **Наблюдение на употребата на продукти за растителна защита при полски култури през 2012 г.**

**10.2. Система за земеделска счетоводна информация (FADN)** – За стопанската 2013 г. водим 89 земеделски стопанства, от които с двустранно счетоводство са 47 броя и с едностранно счетоводство – 42 броя.

- **Събиране на необходимата счетоводна информация за 2012 стопанска година** от одобрените земеделски стопанства, като всяко одобрено земеделско стопанство трябва да бъде посетено минимум 4 пъти през годината с цел осъществяване контрол на качеството на информацията и отразяването ѝ в „Дневник на стопанина”.
- **Вписване на данните на хартиен носител** в предоставените от отдел „Агростатистика” формуляри, оборотни книги за движението на животните и инвентарни книги за ДМА.
- **Въвеждане в електронен вид от експерта и предаване на координатора на зоната данните** за функциониране на Системата за земеделска счетоводна информация (СЗСИ) на територията на Софийска област.
- **Поддържане на актуална база данни на СЗСИ**, набиране на допълнителни земеделски стопанства за стопанската 2013 г. и извършване на замяна на земеделските стопанства, които не отговарят на определените критерии за подбор на стопанствата, участващи в Системата за земеделска счетоводна информация, съгласно изискванията на МЗХ.
- **На всеки 3 месеца** изпращане в отдел „Агростатистика” към МЗХ протокол за направените разходи по събиране на данни за СЗСИ и отчет за извършената работа през периода.
- **Координаторът на София зона (включва 194 броя стопанства), която обхваща** София област, София град област и област Перник – приема от експертите от съответните области въведената информация в електронен вид. Тази информация се обработва и се въвежда в специална компютърна програма, след което се изпраща в МЗХ.

**10.3. Структура на земеделските стопанства през стопанската 2012 – 2013 г.** – Стартиране на анкетата, контрол и обработка на получените данни от анкетъори, въвеждане на данни в компютърен модул FSScon. Като неразделна част от анкета Структура на земеделските стопанства през 2012-2013 г. се включват ежегодните продоволствени анкети:

- **Статистическо наблюдение на селскостопански животни към 1 – ви ноември 2013 г.**
- **Статистическо наблюдение на добиви от земеделски култури - реколта 2013 г.**
- **Статистическо наблюдение на производството на зеленчуци - реколта 2013 г.**
- **Статистическо наблюдение на производството на овощни насаждения - реколта 2013 г.**
- **Статистическо наблюдение на лозя и вино - реколта 2013 г.**

**XI. КООРДИНАЦИЯ НА ВЗАИМОДЕЙСТВИЕТО НА ОБЛАСТНА ДИРЕКЦИЯ „ЗЕМЕДЕЛИЕ” - СОФИЙСКА ОБЛАСТ С ОСТАНАЛИТЕ ВТОРОСТЕПЕННИ РАЗПОРЕДИТЕЛИ С БЮДЖЕТНИ СРЕДСТВА И ИНФОРМАЦИОННИ КАМПАНИИ ПО ПРСР.**



Съгласно чл.5 от Устройствения правилник на областните дирекции „Земеделие”, ОД „Земеделие”- Софийска област осъществява и взаимодействие с регионалните звена на останалите второстепенни разпоредители с бюджетни кредити към министъра на земеделието и храните.

На проведените регулярни съвещания са обсъдени актуални проблеми и въпроси, които могат да се систематизират в следното:

1. Приемане на Работна програма за съвместна работа за 2013 година.
2. Възникнали проблеми по време на Кампания „Директни плащания 2013 г.” и предложения за тяхното решаване.
3. Всички актуални новини, които са в интерес на земеделските производители да бъдат предоставяни от регионалните служби на ОД”Земеделие” – Софийска област като координатор, след което да се публикуват в сайта на дирекцията и в местните ежедневници.

Организиран и проведен бяха срещи със земеделските производители от областта от всички общини относно прилагане на СЕПП и популяризиране на мерките от ПРСР.

Инициира се встъпителна информационна кампания сред населението в Софийска област за предоставяне на държавна помощ „Намалена акцизна ставка върху газьола, използван при първично селскостопанско производство чрез предоставяне на ваучери за гориво”. Помощта е в размер на общо 84 млн. лв. и се предоставя под формата на намалена акцизна ставка чрез система от ваучери за компенсиране на част от разходите на земеделските производители за газьол, използван в първичното производство на земеделска продукция.

От нея могат да се възползват всички регистрирани земеделски производители, обработващи площи със земеделски култури и отглеждащи животни, от които се получава първична селскостопанска продукция.

Отпускането на помощта ще става на два етапа, а първоначалните декларации се приемат от 2 януари до 3 февруари 2014 г. в общинските служби по земеделие срещу лична карта и талон за регистрация като земеделски производители. В тях фермерите заявяват прогнозни данни за годишното потребление на гориво за обработваемите площи по видове култури, брой животни и т.н.

Основните насоки за развитието на селските райони в Софийска област бяха насочени към:

- Запазване на биоразнообразието и гарантиране на екологическите ползи;
- Диверсификация на икономическите дейности;
- Икономически продуктивно и естествено устойчиво стопанисване на горите;
- Ограничаване на обезлюдяването и запазване на населението в селските райони;
- Осъществяване на социални функции;
- Подпомагане на предприятията в земеделския и горския сектор;
- Засилване на административния капацитет по места.

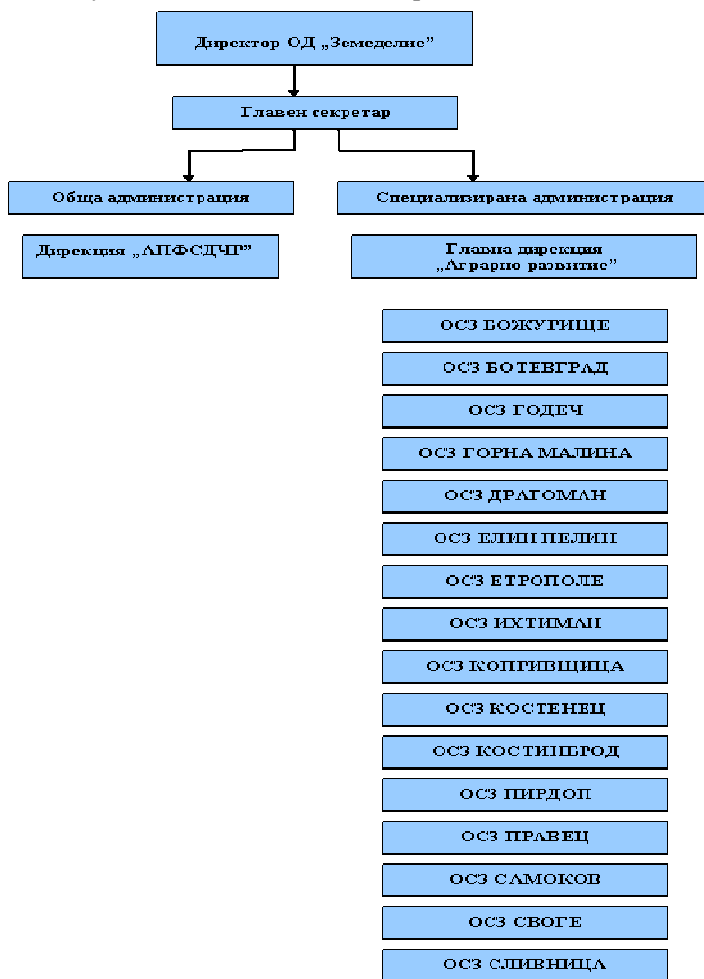
## **XII. СТРУКТУРА И ЧИСЛЕНОСТ НА ПЕРСОНАЛА.**

Областните дирекции "Земеделие" са специализирани териториални администрации към министъра на земеделието и храните и са второстепенни разпоредители с бюджетни кредити към МЗХ. Структурата и числеността на отделните административни звена се определят с длъжностното разписание при спазване на разпоредбите на Закона за администрацията, Закона за държавния служител и подзаконовите актове по прилагането им.

Според характера на дейността, която извършват, административните звена в Областната дирекция "Земеделие" – Софийска област са обособени в обща и специализирана администрация.

Общата администрация подпомага осъществяването на правомощията на директора, създава условия за осъществяване на дейността на специализираната администрация и извършва техническите дейности по административното обслужване. Общата администрация в Областна дирекция „Земеделие” - Софийска област е организирана в дирекция "Административно-правна, финансово-стопанска дейност и човешки ресурси". В тази дирекция са включени 8 щатни бройки.

Специализираната администрация подпомага и осигурява осъществяването на правомощията на директора. По утвърдено щатно длъжностно разписание в главната дирекция са предвидени 97 щатни бройки. В състава на тази дирекция са включени и 16 общински служби по земеделие и 6 офиса към две от тях.



Диаграма 17

### ХІІІ. Вътрешно-административни и организационни дейности

През годината редовно се провеждаха оперативни съвещания с началниците на ОСЗ, на които се поставяха, обсъждаха, решаваха и отчитаха въпроси, проблеми и задачи за изпълнение от служителите в Областна дирекция ”Земеделие” – Софийска област.

Регулярно се провеждат оперативни съвещания със служителите на ОД”Земеделие”-Софийска област.

През м. април бе проведено изнесено съвещание на служителите на Областната дирекция по въпросите за изпълнение на дейностите по въвеждане данните в софтуера при регистрацията на земеделските производители и анкетни формуляри по агростатистика.

През м. ноември се проведе дискуссионен семинар, на който бе извършен анализ на проведените теренни проверки.

През м. декември на изнесено съвещание се разгледаха въпросите по идентифициране, анализ и оценка на рисковете в Областната дирекция „Земеделие“

През 2013г. на задължителни обучения по въвеждане в държавната администрация преминаха 21 служители, от които 2 на ръководни и 19 на експертни длъжности.

През м.март експертът от Областната дирекция, отговарящ за регистрацията на земеделските производители участва в специализирано обучение за работа с нов софтуер.

Четирима служители преминаха обучение на тема „Бъдещата кохезионна политика и финансови механизми“, организирано от Сиела.

В изпълнение на проект на Министерски съвет двама служители посетиха обучение на тема „Развитие на система за планиране и мобилност в държавната администрация“.

За обсъждане и запознаване с промените в ЗУТ на обучение присъстваха двама експерти от Областната дирекция.

В изпълнението на проект на Института по публична администрация «Усъвършенстване на професионалните умения и квалификацията на служителите в българската държавна администрация чрез обучение в обучителни институции на страните – членки на Европейския съюз», по договор №K11-22-1/19.04.2012г. служител от Областната дирекция взе участие в две обучения по темите : «Как да се възползваме от директивата за услугите» и „Национална координация на въпросите, свързани с ЕС: взаимовръзка между местни и европейски измерения.“

През 2013г. Областна дирекция „Земеделие“ спечели и сключи два договора за предоставяне на безвъзмездна помощ от УО на ОПАК.

За първи път в своята история Областна дирекция «Земеделие» - Софийска област изпълнява проекти, финансирани със средства от структурните фондове на Европейския съюз.

Проектите са по Оперативна програма „Административен капацитет“, приоритетна ос II „Управление на човешките ресурси“, подприоритет 2.2. „Компетентна и ефективна държавна администрация“.

Основна цел на проектите са подобряване работата на администрацията чрез повишаване компетентността на служителите ѝ.

Специфични цели са:

1. Подобряване професионалната компетентност на служителите на Областната дирекция „Земеделие“ за по-ефективно и ефикасно изпълнение на задълженията.
2. Мотивиране на служителите за задържане на работните им места и стимулиране тяхното развитие
3. Повишаване удовлетвореността на клиентите от работата на администрацията.

Целите ще бъдат изпълнени чрез провеждане на обучения от Института по публична администрация и от фирма – външен изпълнител.

С изпълнението на заложените дейности ще се съдейства за постигането на специфичните цели на ОПАК, свързани с подобряване управлението на човешките ресурси и повишаване квалификацията на служителите в държавната администрация, ефективно функциониране и модерно обслужване от страна на администрацията.

В изпълнение на първия проект по договор с УО на ОПАК от 06.06.2013г., чието наименование е „За модерна и компетентна администрация“ през 2013г. са проведени обучения в ИПА по седем теми и са обучени 69 служители.

На 20-22.12.2013г. се проведе специализирано обучение на служители от Областната дирекция, в което се включиха 40 участника. Темите, по които се обучиха служителите бяха: Екипна ефективност. Колеги обучават колеги. Извършване на теренни проверки – предизвикателство и ангажимент. Формирането на масиви – модерен начин за развитие на българското земеделие.

Извършването на проектните дейности ще приключи до 05.06.2014г.

Изпълнението на проекта е в съответствие с действащата Стратегия за управление на човешките ресурси в държавната администрация 2006-2013г. и ще допринесе за постигане целите на Лисабонската стратегия – чрез повишаване квалификацията - знанията и уменията на служителите да се постигне ефективно и добро управление на администрацията.

Вторият спечелен проект е с наименование „Ефективност и устойчивост на модерната администрация“ и за него е сключен договор за предоставяне на безвъзмездна помощ на 06.12.2013г. Дейностите по него следва да се извършат и приключат в деветмесечен срок.

Разработено е ново – трето проектно предложение, което очаква одобрение от УО на ОПАК.

Със Заповед РД-12-108/23.05.2013 г. са утвърдени актуализирани Вътрешни правила за дейността и организацията на управлението на човешките ресурси в Областната дирекция.

Със Заповед № РД-12-109/05.06.2013 г. е утвърдена актуализирана Одитна пътека за управление и контрол на процедурите, документите и финансовите средства по проекти, финансирани от ЕС, с които кандидатства и изпълнява Областната дирекция.

#### **XIV. НАСОКИ ЗА РАЗВИТИЕТО НА ЗЕМЕДЕЛИЕТО ПРЕЗ 2014 ГОДИНА В СОФИЙСКА ОБЛАСТ**

Развитието на земеделието се предопределя от специфичните особености в териториалния обхват, релефа и климата – наличието на планински, полупланински, необлагодетелствени и др. уязвими райони на територията на областта.

Стратегическо значение за областта в сферата на растениевъдството ще продължи да има отглеждането на зърнено–житни култури.

Развитието на животновъдството през 2014 г. и евентуалните промени в броя на отглежданите животни и получената продукция от тях, ще бъдат обусловени от организационните, структурни и нормативни промени, наложени от членството ни в ЕС.

Земеделските производители в областта проявяват голям интерес към предстоящите за отваряне схеми и мерки за подпомагане и възнамеряват да кандидатстват по тях.

През 2014 година, разчитайки на придобития опит и създадена добра практика сред ползвателите и собствениците на земеделски земи се предвижда по-голям интерес и по-спокойно протичане на процеса за сключването на доброволни споразумения по реда на чл.37в ЗСПЗЗ. В резултат на това се очаква да се увеличат площите на обработваемата земя и да се намали осезаемо площта на пустеещите земеделски земи на територията на областта.

Факторите, които продължават да оказват силно влияние върху хода на развитието на земеделието не само в Софийска област, но и в цялата страна са:

1. Прогресивно застаряващото население, което се занимава със земеделие;
2. Отдалеченост на имотите от населените места, наклонени терени, силно насечени и прекъснати местности, влошена проходимост до земеделските имоти;
3. Не е решен въпросът за създаване на реални собственици на земята;

4. Масово имотите са наследствени, което затруднява сключването на договори за наем/аренда, блокира отношенията с банкови институции и влягането на трайни инвестиции;
5. Несигурни пазарни условия при реализация на продукцията и обезпечаването на производството;
6. Недостатъчни финансови и кредитни ресурси за нормалното функциониране на стопанствата;
7. Липса на съвременна техника, стопански сгради и инвентар.

Наред със стремежа за усвояване на европейските фондове не бива да се пропуска и въпросът с инвестирането в кадрите, работещи за развитието на земеделието, по-широко и навременно разясняване на реда и условията за подпомагане на земеделските стопани, обучаване на служителите по всички актуални и нови теми и проблеми, свързани с нормативна уредба или специфични дейности.

**ХРИСТИНА СТОЙКОВА**

*Директор на*

*Областна дирекция „Земеделие“*

*Софийска област*