



РЕПУБЛИКА БЪЛГАРИЯ  
Министър на земеделието, храните и горите

**ЗАПОВЕД**

**№РД 09-757**

**София, 10.08. 2018 година**

На основание чл. 25, ал. 4 от Закона за администрацията, във връзка с чл. 5, т. 10 и 12 от Устройствения правилник на Министерството на земеделието, храните и горите, (Обн., ДВ, бр. 55 от 7 юли 2017 г.) и чл. 30, ал. 2 и ал. 4, т. 2, чл. 33, ал. 4 и чл. 33а, ал. 1 и 2 от Закона за подпомагане на земеделските производители

**НАРЕЖДАМ:**

1. Директорите на Областни дирекции „Земеделие“ да организират извършването на специализирани теренни проверки на физически блокове (ФБл), попадащи на територията на тяхната дирекция, по изготвени от МЗХГ списъци, съгласно приложена към заповедта методика (Приложение 1).
2. Определените със заповеди на директорите на ОД „Земеделие“, във връзка с писмо изх. №9166-63 от 18.07.2018 г. на МЗХГ, служители, са отговорни за извършване на теренните проверки в дадената област. Всеки служител извършва проверките на място по максимално ефективен маршрут.
3. Срокът за физическото приключване на проверките е 10 октомври 2018 г., а резултатите от тях следва да бъдат поетапно отразявани (предоставени) по съответния ред до 19 октомври 2018 г.
4. Директорите на ОД „Земеделие“, на територията на които ще се извършват теренните проверки по т. 1, осигуряват на всеки отговорен за провеждането им служител високо проходим автомобил, изправно GPS – устройство, а при необходимост, подходящо облекло и шофьор. Служителите на общински служби по земеделие, на територията на която се намират ФБл, обект на теренна проверка, осигуряват на проверяващите всякаква друга подкрепа, вкл. помощ при ориентация на терена, избор на най-подходящ маршрут, а при нужда придружават проверяващия и участват в извършването на самата теренна проверка и в попълването и подписването на протокола за нея.
5. След получаване на списъците и цифровите географски данни с подлежащите на проверка ФБл, всяка ОД „Земеделие“ изготвя индикативен график за провеждането, с конкретни ФБл за ден, както и анализ относно реализацията на проверките с оглед броя заложили блокове за проверка за дадената област и сроковете за приключване на проверките по т. 3. До два работни дни след получаване на списъците и цифровите географски данни, всяка ОД „Земеделие“ трябва да информира отдел „Идентификация на земеделските парцели“, (ИЗП), дирекция „Директни плащания и идентификация на земеделски парцели“ (ДПИЗП) по електронен път ([hristov@mzh.government.bg](mailto:hristov@mzh.government.bg) и [okaleev@mzh.government.bg](mailto:okaleev@mzh.government.bg)) за

изготвените графици и анализи, както и за евентуално установена необходимост от предоставяне на допълнителен ресурс с цел приключване на проверките в срок, вкл. автомобили, GPS-устройства и/или обучен за работа с тях персонал от други ОД „Земеделие“.

6. Всяка ОД „Земеделие“ да информира кметовете на съответните населени места или друго длъжностно лице от местната администрация за стартиране на терените проверки и тяхната цел, както и земеделските стопани в даденото землище, заявили площи за подпомагане във ФБл, попадащи в графика за проверка. Списъците с физически блокове, определени за проверка, индикативните графици по т. 5, както и всяка друга информация от значение за провеждането на теренните проверки, да бъдат публикувани на интернет страницата на съответната ОД „Земеделие“, както и на информационните табла в ОД „Земеделие“ и всички ОСЗ в областта.

7. Одобрявам Указания за извършване на специализирани теренни проверки на физически блокове за 2018 г., неразделна част от настоящата заповед (Приложение 2). Проверките по заповедта се извършват съгласно одобрените указания.

8. Всеки проверяващ, след обобщаване на данните, събрани по време на теренната проверка, но не по-късно от седем дни след извършването ѝ, изготвя протокол(и) с констатациите от извършените през деня проверки на място и заедно с направените измервания, снимки и сканирана работна карта, го въвежда в централизирания Регистър на теренните проверки и по същество го предава за одобрение в ОД „Земеделие“.

9. Данните от теренни проверки, въведени в централизирания Регистър на теренните проверки се приемат и проверяват (за окомплектованост и достоверност) от администриращото теренните проверки лице и неговите сътрудници и след проверка се утвърждават за разпечатване и подписване от проверяващите. Отпечатаният протокол, ведно с всички налични приложения към него, се съгласуват от лицата администриращи процеса по извършване на теренни проверки в дадената област и се утвърждават от директора на ОД „Земеделие“ или негов заместник. Всеки проверен и утвърден протокол се сканира и добавя като файл в Регистъра на теренните проверки в ОД „Земеделие“, най-късно до края на седмицата, следваща утвърждаването на протокола.

10. При констатирано от страна на дирекция ДПИЗП несъответствие и/или нелогичност на данните в даден протокол и/или между протокола и цифровите географски данни за конкретната проверка, извършилият проверката служител оказва съдействие за тълкуването/разясняването на данните от съставения протокол. При наличие на установена грешка при попълване на протокола, същият се коригира и повторно се изпраща по реда на т. 8 и т. 9. При установена грешка при извършване на теренната проверка, същата се извършва повторно, а коректните резултати се попълват в коригиращ протокол.

11. Данните за извършените проверки се разпределят за отразяване в Системата за идентификация на земеделските парцели (СИЗП) на компетентните служители в дирекция ДПИЗП, които следят за коректната работа и изправността на централизирания Регистър на теренните проверки за цялата страна. Отдел ИЗП, дирекция ДПИЗП, извършва контрол на качеството на цялостния процес по извършване, протоколиране и отразяване в СИЗП на данните от теренните проверки, на извадков принцип. Служителите на отдел ИЗП, дирекция ДПИЗП, имат право, при установена необходимост, във връзка с контрол на качеството, да предлагат и/или извършват контролни проверки на вече проверени и протоколирани физически блокове, на база отделна заповед на министъра на земеделието, храните и горите.

12. Разходите за цялостното извършване на теренните проверки за актуализация на СИЗП, за които се отнася настоящата заповед, са за сметка на издръжката на съответната ОД „Земеделие“.

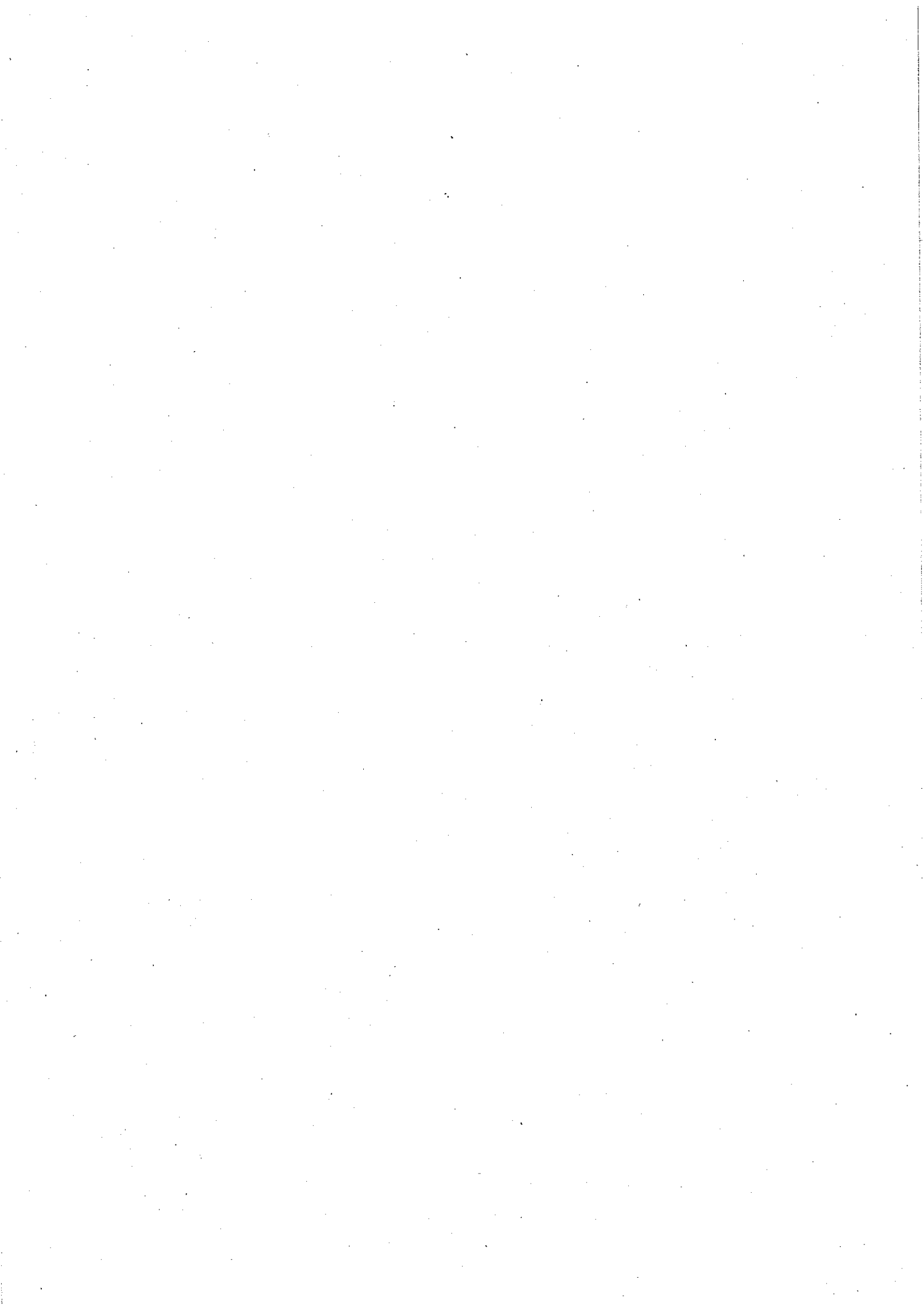
13. Възлагам на служителите на отдел ИЗП, дирекция ДПИЗП, при необходимост от увеличаване на извадката или промяна в обстоятелствата около заснемане 2018 г., да предложат допълнителни блокове за теренна проверка.

14. Дейностите по настоящата заповед следва да бъдат извършвани с най-висок приоритет спрямо всички други планирани за периода дейности и проверки.

15. Изпълнението на заповедта възлагам на г-н Георги Праматаров - директор на дирекция „Директни плащания и идентификация на земеделски парцели“ и директорите на ОД „Земеделие“.

Контролът по изпълнение на заповедта възлагам на г-жа Вергиния Кръстева - заместник-министър.

**МИНИСТЪР: /П/  
РУМЕН ПОРОЖАНОВ**



## Приложение 1 към

Заповед №РД 09-757 от 10.08.2018 г.

### **Методика за избор на референтни парцели (физически блокове) за теренна проверка, във връзка с актуализация на данните в СИЗП за 2018 г.**

За целите на актуализацията на СИЗП през 2018 г., подлежащите на теренна проверка от страна на ОДЗ/ОСЗ физически блокове са разпределени в следните категории и са определени по следните критерии:

#### **СТАНДАРТЕН ИЗБОР НА ФИЗИЧЕСКИ БЛОКОВЕ ЗА ТЕРЕННИ ПРОВЕРКИ**

**I. Физически блокове, в които през 2018 г. са заявени площи извън актуалния към момента специализиран слой „Площи, допустими за подпомагане“ (ПДП).**

За целите на извадката се използват всички земеделски парцели, предоставени от ДФ „Земеделие“ – РА като цифрови географски данни в \*.shp – формат, от които се избират, след сечение, площи, декларирани в заявления за подпомагане за 2018 г., с установени излизания от специализирания слой ПДП, валиден към момента на кандидатстване през 2018 г. При избора на ФБл се прилагат следните критерии:

1. Премахват се всички земеделски парцели, попадащи изцяло в зоните, планирани за самолетното заснемане през 2018 г., в зоните на сателитно заснемане от 2018 г., предоставени от дирекция Технически инспекторат на ДФ „Земеделие“, както от дирекция JRC към ЕК, във връзка с извършването на качествен контрол на СИЗП за 2018 г.
2. От така получените данни, се филтрират и изключват от подлежащите на проверка площи, онези от тях, които са част от заявления, избрани за проверка на място, съгласно анализа на риска, разработен от ДФ „Земеделие“ за 2018 г. и предоставени на МЗХГ;
3. С цел оптимизиране на дейностите по извършване на теренни проверки, от извадката се премахват и всички земеделски парцели, декларирани от земеделските стопани, но незааявени за подпомагане за 2018 г. по схеми и мерки за директни плащания, както и парцели, заявени с площ под минималната за одобрение от 0,1 ха;
4. На следващо място, всички земеделски парцели, заявени само по мерки/направления от ПРСР, при които одобрението за подпомагане не зависи от обхвата на специализирания слой „Площи, допустими за подпомагане“, също се премахват от извадката на ФБл за теренна проверка;
5. Получените цифрови географски данни, съдържащи определен брой земеделски парцели, с множество на брой излизания/парчета, след допълнително пресичане на парчетата с границите на ФБл, се привеждат до вид, при който всяка една част/парче е отделен обект със собствена площ на излизане в рамките на всеки ФБл. От тези данни се филтрират/премахват онези части/парчета, които са с площ на излизане от слоя и от ФБл под 0.05 ха;

## **II. Физически блокове, в които през 2018 г. са заявени площи пресичащи техните граници.**

В тази група са всички ФБл, чийто граници се пресичат от заявени през 2018 г. парцел/и. Изборът на ФБл за проверка от тази група е базиран на определяне на това към кои ФБл се отнася всеки парцел и с каква площ, както следва:

1. От извадката се изключват всички части от парцели, които попадат в даден ФБл с площ под 0,1 ха;
2. Премахват се и площите, попадащи изцяло в заснети/планирани за заснемане зони за 2018 г. (самолетно и сателитно);
3. Изключват се и не подлежат на теренна проверка и парцелите, попаднали в извадката на ДФЗ-РА за проверка на място от страна на дирекция Технически инспекторат;
4. Премахват се и парцелите, незаявени по нито една схема/мярка за подпомагане, както и такива заявени по схеми/мерки, чието подпомагане не зависи нито от обхвата на ПДП, нито от НТП на ФБл;
5. На база установените повторения на парцели, разсечени по границите на ФБл, се избират и самите ФБл за проверка по този критерий, които според очертаните граници на земеделските парцели от кандидатите по схеми и мерки за директни плащания на площ за 2018 г., са с неактуални граници.

## **III. Физически блокове, в които през 2018 г. са заявени площи за подпомагане по схеми и мерки (направления), чието одобрение за подпомагане зависи от НТП на ФБл, идентифицирани в неподходящ за подпомагане като НТП ФБл.**

При избора на ФБл за теренна проверка от тази група се прилагат следните критерии:

1. От извадката на ФБл от тази група се изключват всички части от парцели, които попадат в даден ФБл с неподходящ НТП, с площ под 0,1 ха;
2. Премахват се и земеделските парцели, попадащи изцяло в заснети/планирани за заснемане зони за 2018 г. (самолетно и сателитно);
3. Изключват се и земеделските парцелите, попаднали в извадката на ДФЗ-РА за проверка на място от страна на дирекция Технически инспекторат.

## **РИСК АНАЛИЗ ЗА ИЗБОР НА ФИЗИЧЕСКИ БЛОКОВЕ ЗА ТЕРЕННА ПРОВЕРКА**

За теренна проверка чрез методите на анализа на риска се избират допълнителни физически блокове, които отговарят на следните общи условия:

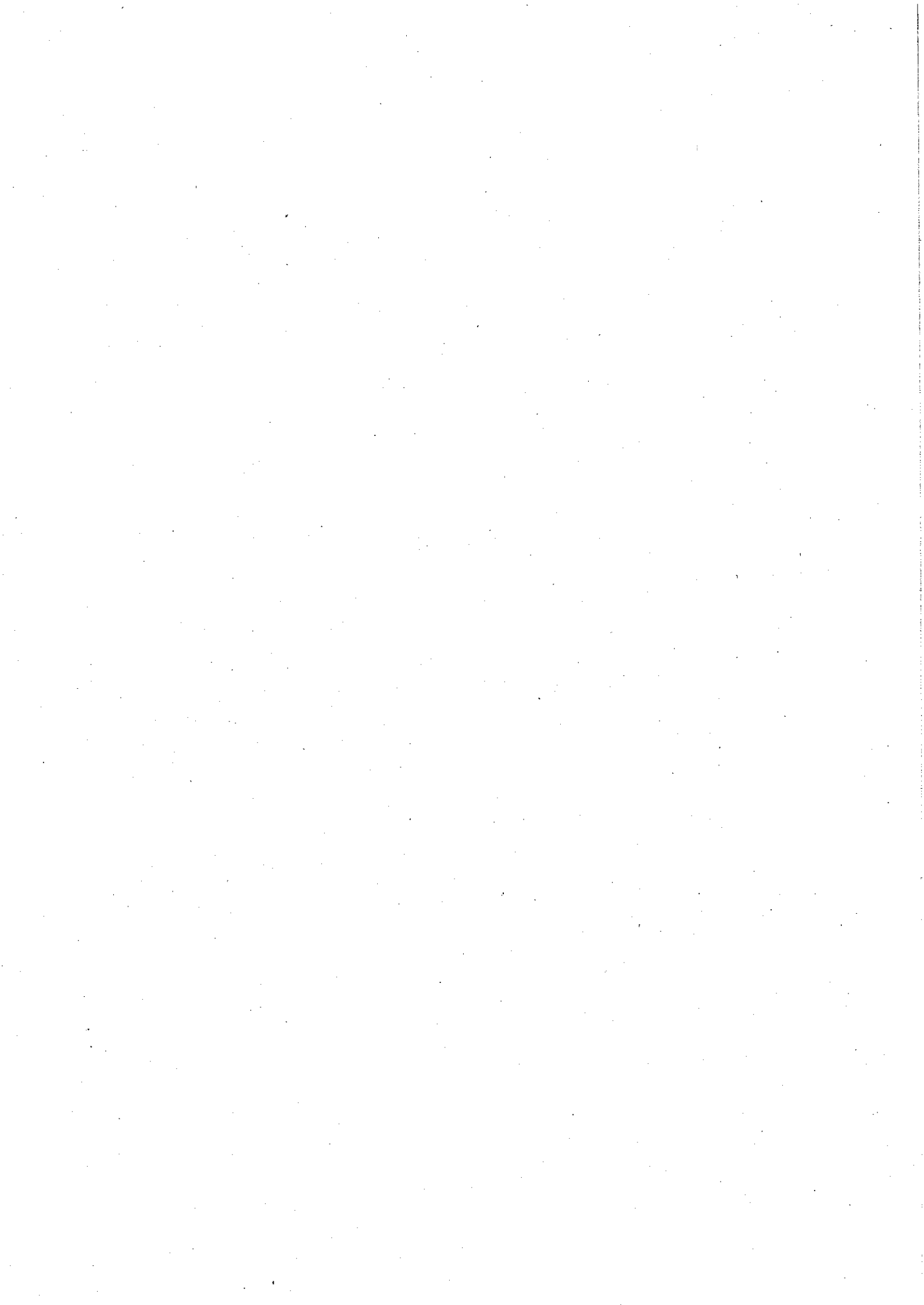
1. ФБл попадат изцяло извън териториалния обхват на заснети/планирани за заснемане зони за 2018 г. (самолетно и сателитно);
2. ФБл не са част от избраните съгласно горните критерии на стандартния избор ФБл;
3. От извадките се изключват и не подлежат на теренна проверка и ФБл, в които всички заявени за 2018 г. площи са попаднали в извадката на ДФЗ-РА за проверка на място от страна на дирекция Технически инспекторат;

4. От извадките се изключват и ФБл, в които всички заявени парцели са с площ под минималната за одобрение от 0,1 ха и/или не са заявени по нито една схема или мярка за подпомагане, или са заявени единствено по схеми или мерки, чието одобрение за подпомагане не зависи нито от обхвата на ПДП, нито от НТП на ФБл.

От тези ФБл, отговарящи на посочените общи условия, се подбират такива, покриващи и следните допълнителни рискови критерии, като в зависимост от броя ФБл получени по даден критерий и общия брой ФБл за проверка от всички групи, се проверяват всички или част от ФБл от всеки критерий, на извадков (случаен) принцип. **Задължително се проверяват ФБл, попадащи в повече от една от изброените по-долу извадки:**

1. **ЕНП** - Във физическите блокове има деклариран ЕНП от типа на ландшафтните елементи и ивици допустими площи на границата между ОЗ и гори;
2. **Угари** - Във физическите блокове са деклариран парцели с култура угар, които са със заявена площ над 5 ха и са изцяло в границите на специализирания слой ПДП, валиден за кампания за подаване за заявления по директните плащания за 2018 г.;
3. **ПЗП** - Във физическите блокове са деклариран парцели с култура от вида на постоянно затревените площи, които са със заявена площ над 5 ха и са изцяло в границите на специализирания слой ПДП, валиден за кампания за подаване за заявления по директните плащания за 2018 г.;
4. **Трайни насаждения** - Във физическите блокове са деклариран парцели с култура от вида на трайните насаждения, които са със заявена площ между 0,1 ха и 3 ха и са изцяло в границите на специализирания слой ПДП, валиден за кампания за подаване за заявления по директните плащания за 2018 г.;
5. **Изцяло допустими и заявени ФБл** - В изцяло допустими за подпомагане физически блокове са деклариран парцели, заемащи цялата площ на физическия блок.;
6. **Противоречие между НТП на ФБл и заявена култура** - Физически блокове, при които е установено разминаване между начина на трайно ползване на физическия блок и декларирана култура на парцел/и в него, които са изцяло в границите на допустимите за подпомагане площи. За разминаване не се приема култури, заявени във ФБл с НТП от вида на дворните места, както и смесено земеползване. От останалите физически блокове, при които е установено противоречие се правят следните две извадки:
  - деклариран площи изцяло в слой ПДП във ФБл с неземеделски НТП;
  - деклариран площи изцяло в слой ПДП във ФБл с начин на трайно ползване, разминаващ се спрямо декларираната култура (например: заявена култура домати във ФБл с начин на трайно ползване трайни насаждения).

**Заб.** Даден ФБл може да бъде избран по повече от един критерий (да попадне в повече от една от посочените по-горе извадки за съответния тип – стандартен избор или избор чрез анализ на риска). В такива случаи ФБл се подава за проверка само един път, като в регистъра за теренни проверки се отбелязват всички критерии, по които той е избран за проверка.





## Приложение 2 към

Заповед №РД 09-757 от 10.08.2018 г.

### УКАЗАНИЯ

#### ЗА ИЗВЪРШВАНЕ НА СПЕЦИАЛИЗИРАНИ ТЕРЕННИ ПРОВЕРКИ НА ФИЗИЧЕСКИ БЛОКОВЕ ЗА 2018 г.

В изпълнение на европейските изисквания за осигуряване на правилно, ефективно и осигуряващо защита на финансовите интереси на общността разпределение на средства от европейските земеделски фондове, както и във връзка с чл. 30, ал. 2 и ал. 4, т. 2, чл. 33, ал. 4 и чл. 33а, ал. 1 и ал. 2 от Закона за подпомагане на земеделските производители и чл. 2, ал. 1, т. 2 и чл. 15, ал. 3 от Наредба № 105 от 22.08.2006 г. за условията и реда за създаване, поддържане, достъп и ползване на Интегрираната система за администриране и контрол, страната ни, в лицето на Министерството на земеделието, храните и горите, има задължение да извършва непрекъснатата актуализация на данните в Системата за идентификация на земеделските парцели (СИЗП), вкл. изготвяне и актуализиране на цифрова ортофото карта (ЦОФК) и осигуряване поддръжката на физическите блокове (ФБл), на площите, допустими за подпомагане в тях и на другите цифрови географски и атрибутивни данни в СИЗП в актуално състояние.

Актуализацията на СИЗП се осъществява основно чрез два метода – дешифрация на нова ЦОФК (релевантна за дадената година) и извършване на **специализирани теренни проверки**.

#### **I. Цел и предназначение на специализираните теренни проверки**

Чрез специализираните теренни проверки трябва да се актуализират данните в СИЗП за:

- Физически блокове - граници, вкл. тези на т.нар. изключени полигони, начин на трайно ползване;
- Площите, допустими за подпомагане в отделните ФБл;
- Да се подпомага и да се извършва контрол на качеството на дешифрацията при наличие на нова ЦОФК на България за съответната година;
- Други цифрови географски и атрибутивни данни за определени територии и площи от страната, които са от значение за администрирането на схеми и мерки за подпомагане на площ, вкл. за Екологично насочените площи (ЕНП) и за Постоянно затревените площи (ПЗП)

Резултатите от проверките, след съответна обработка служат за:

- Актуализация на СИЗП след отразяването им в базите данни;
- Анализ относно качеството на актуализацията на данните в СИЗП чрез дешифрация на нова ЦОФК.

#### **II. Обхват на специализираните теренни проверки**

Обновяването на данните в СИЗП, чрез теренни проверки включва:

- Проверка на извадка от физически блокове за контрол на качеството на дешифрацията на ЦОФК (при наличие на нова ЦОФК на България за съответната година), като целта на проверките е да се установи доколко

коректно са определени (дешифрирани) характеристиките на физическите блокове, вкл. наличието на допустими за подпомагане площи в тях.

- Проверка на физически блокове, чиито характеристики не са могли да бъдат определени еднозначно при дешифриация на нова ЦОФК;
- Проверка на рискови физически блокове избрани за теренна проверка съгласно одобрена методика.

### III. Определяне на физическите блокове за теренни проверки

Определянето на физически блокове за контролна проверка на дешифриацията на ЦОФК, както и физически блокове от рисков тип се извършва от отдел „Идентификация на земеделските парцели“ (ИЗП), дирекция „Директни плащания и идентификация на земеделски парцели“ (ДПИЗП). Останалите ФБл (подточка 2, от т. II) се определят от отдел „Център поддържане бази данни на СИЗП“ (ЦПБД на СИЗП), дирекция ДПИЗП.

**Рисковите физически блокове** за проверка, се представят в табличен вид, с информация необходима за идентифициране на обектите за проверка и техните основни характеристики.

Отделно от таблиците, отдел ИЗП, дирекция ДПИЗП предоставя на съответните ОД „Земеделие“:

1. Актуалните бази данни на СИЗП за слой „Физически блокове“ и слой „Площи, допустими за подпомагане“ във формат UGF;
2. Цифрови географски данни за ФБл, обект на проверка в \*.shp-формат;
3. Цифрови географски данни за частите от слой „Площи, допустими за подпомагане“, попадащи в границите на ФБл, обект на проверка в \*.shp-формат;
4. Всички компактни, измерими части (парчета) от декларираните площи, попадащи извън границите на слой „Площи, допустими за подпомагане“. Данните се предоставят в \*.shp-формат, в точков вид (контролни точки), като за всяко парче извън слоя съответстват точки, носещи в атрибутивните си данни информация за площта на парчето, както и за площта на целия деклариран парцел, декларираната култура в парцела и УРН на съответния кандидат за подпомагане.

Броят на точките в зависимост от големината на излизанията извън слоя са както следва:

Излизане от слоя (ха)	брой контролни точки
до 0.5	1
от 0.5 до 1	2
от 1 до 5	3
от 5 до 20	4
от 20 до 50	5
от 50 до 150	6
над 150	7

5. „Контролни точки“ за останалите площи в дадения физически блок, извън тези по т. 4, както следва:
  - По една точка за всеки съществуващ в блока полигон на слой ПДП носеща в атрибутивните си данни информация за идентификатора на допустимата площ и на ФБл, в които попада;

- Една точка за площта на блока извън слой ПДП, незаявена за подпомагане, съдържаща информация за идентификатора на ФБл, в който попада и
  - Една точка за всеки заявен парцел, в случаите на избор на ФБл за проверка поради противоречие на заявена/и култура/и и НТП на ФБл, съдържаща информация за идентификатора и НТП на ФБл, в който попада, за декларираната култура в парцела и УРН на съответния кандидат за подпомагане.
6. Данни в \*.shp-формат за конкретни земеделски парцели, които са заявени изцяло или частично извън слой „Площи, допустими за подпомагане“. Те представляват заявени парцели в големи физически блокове (с площ над 100 ха), като в същото време проблемните парцели общо за физическия блок са със заявена площ под 10% от площта на физическия блок. В такива случаи, по преценка на проверяващия, е допустимо да не се проверява целия физически блок, а само конкретните площи/парцели, където са локализиран проблемните участъци. В тази връзка е препоръчително, винаги когато даден голям ФБл не може да бъде оценен визуално и в него има само един проблемен парцел, да се проверява единствено конкретната площ.
  7. Данни в \*.shp-формат за конкретни блокове на земеделско стопанство, които са заявени изцяло или частично извън слой „Площи, допустими за подпомагане“, локализираните във физически блокове, с начин на трайно ползване указващ, че дадената площ се намира в границите на населено място (тук попадат дворните места, урбанизираните територии, застроените площи и др.).
  8. Данни в \*.shp-формат за конкретни части от границите на ФБл, при които е констатирано пресичане на границата от декларираните парцели. Не се предоставят като такива онези проблемни зони, които са с дължина под 10 м.
  9. Данни в \*.shp-формат за налични в рамките на ФБл елементи от слой ЕНП и/или идентифицирани от земеделски стопани ЕНП в рамките на блока (линейни или полигонови елементи, в зависимост от вида на ЕНП), с наличната атрибутивна информация.
  10. Данни за кандидатите, заявили площи в избраните за проверка ФБл, включително данни за контакт.

Поради специфичните изисквания към данните в СИЗП, **случайната извадка на физическите блокове** за проверка дешифрицията на ЦОФК се извършва само от физическите блокове - земеделска площ и физически блокове - неземеделска площ, в които има декларираните през съответната година площи за подпомагане.

Т.е. физическите блокове за теренна проверка, с цел установяване качеството на дешифрицията на ЦОФК, са от следните три групи физически блокове:

- физически блокове - земеделска площ, в които има регистрация на площи за подпомагане през съответната година;
- физически блокове - земеделска площ, в които няма регистрация на площи за подпомагане през съответната година;
- физически блокове - неземеделска площ, в които има регистрация на площи за подпомагане през съответната година.

За всяка област се изготвят таблици, с разбити по области данни от разширената извадка за физическите блокове, които са предмет на теренните проверки.

#### **IV. Подготовка за извършване на специализираните теренни проверки**

Данните (списъци, бази и т.н.) за проверка по области се изпращат в ОД „Земеделие“ по електронен път чрез FTP - сървър на СИЗП. Областните системни администратори по СИЗП трябва (да ги изтеглят от сървъра и) да ги разпределят на служителите, с които разполагат за извършване на теренни проверки, определени с нарочна заповед от съответния областен директор.

С използване на тези данни и наличната в Областна дирекция „Земеделие“, актуална ЦОФК (върху която се „налагат“ определените за теренна проверка ФБл), определените служители извършват планирането на дневните маршрути, вкл. и чрез разпечатване на карти на маршрута (или части от него). При действията по планиране на предстоящата теренна проверка на подадените ФБл, служителите, определени да извършват теренните проверки могат да използват и наличната в Google Maps/Google Earth информация, ако е по-актуална спрямо ЦОФК, предоставена от страна на МЗХГ.

**Задължително е разпечатването на работни карти** (съдържащи граница, идентификатор, площ (в ха), НТП) на проверяваните физически блокове, по които да става ориентацията на терена (особено при физически блокове с по-сложен релеф и конфигурация) и нанасянето на бележки и пояснения към извършените измервания.

В случай на проверка на рисков ФБл, вкл. на ФБл със заявени в тях парцели извън слой „Площи, допустими за подпомагане“, на разпечатаните карти е желателно да фигурират границите на всички физически блокове, граничещи с ФБл, обект на проверка.

При проверки на ФБл за контрол на дешифриция на нова ЦОФК е желателно в разпечатаните карти да фигурират границите САМО НА ПОДАДЕНИТЕ ЗА ПРОВЕРКА от отдел ИЗП, дирекция ДПИЗП ФБл, тъй като е възможно да има разминаване в наличните в ОД „Земеделие“ и последно актуализираните бази данни на СИЗП.

С оглед коректното извършване на теренни проверки е **задължително и зареждането в GPS на данните по т. III** - полигони (граница на ФБл, на ПДП и др.), контролни точки, линии, касаещи физическите блокове, предвидени за проверка.

## **V. Планиране на специализираните теренни проверки**

При планиране и извършване на теренните проверки трябва да се отчитат едновременно следните фактори:

1. На какъв принцип/и е избран ФБл за проверка. Информация за това може да се получи от Регистъра на теренните проверки;
2. Потенциални рискови и важни за пълната и коректна оценка на площта места в блока, вкл. превърнатите в точки компактни парчета от декларираните площи, излизащи извън границите на допустимите за подпомагане площи, граници на допустимите за подпомагане площи с тези, определени като недопустими, граници на ФБл, пресечени от заявената площ, заявени ЕНП и съществуващи в слой ЕНП елементи и др. Т.е. преди извършване на проверката на даден блок служителят трябва да прецени сложността на проверявания ФБл, както според териториалния му обхват и достъпа до него, така и според начина му на трайно ползване и допустимите за подпомагане площи и тяхната разпокъсаност или компактност.
3. Дневните маршрути трябва да осигуряват проверка на максимален брой физически блокове, при средна дневна „норма“ от 7 блока; изключение се прилага за землищата, попадащи в обхвата на необлагодетелстваните планински райони, където средният брой проверени физически блокове за деня трябва да бъде поне 4.
4. За физическите блокове, включени в дневните маршрути, трябва да може да се определи цялостното състояние на физическия блок, неговия актуален начин на трайно ползване и нуждата (поради несъвпадение спрямо отразеното в СИЗП) от измерване на граници на:
  - Физическия блок;
  - Изключени полигони в него (вкл. и промяна в тях, добавяне на нови, премахване на съществуващи в СИЗП);
  - Площи, подходящи, респ. неподходящи за подпомагане (определяне обхвата на слой „Площи, допустими за подпомагане“);
  - Екологично насочени площи

## VI. Извършване на специализираните теренни проверки

1. Проверките се извършват със задължително използване на GPS – устройства и съгласно **„Инструкция за работа с GPS-устройство Topcon“** и **„Инструкция за работа с GPS-устройство Qrad X5“**. Задължително е геопозиционирано заснемане на проверяваните площи с наличния в GPS фотоапарат. Снимките трябва да бъдат в близост до подадените за проверка точки, или на такива места, които предоставят възможност от снимката да се придобие достатъчна представа за състоянието на проверяваната площ. Снимката трябва да носи дата и час на заснемане, координати на точката, от която е извършено заснемането, както и посоката на заснемане. Освен тези снимки проверяващите трябва да направят и снимки на проблемните граници, подадени за проверка от отдел ИЗП. **Също така да се направят снимки (с точка от GPS за местоположението ѝ) на всички допустими и недопустими за подпомагане парчета от площта на блока, обект на проверката, спрямо данните подадени от отдел ИЗП** (заснемат се с фотоапарата на GPS-устройството отделните допустими площи, както и недопустимите такива налични в базата данни, като за предпочитане е снимките да бъдат направени на границата между двете категории площи, или в близост до границата.).

Когато при извършване на теренна проверка, след обход/запознаване със състоянието на проверяваните площи и сравнение с наличните данни от СИЗП с помощта на GPS – устройството, не се установи необходимост от промяна на границата между допустими и недопустими за подпомагане части от подадените за проверка ФБл, е препоръчително служителят да извърши частично измерване на границата между двете категории площи, с цел потвърждаване на съществуващата граница. Такъв тип измерване се извършва с помощта на GPS – устройството, в режим на измерване „следа“. Същото измерване, придружено със съответния снимков материал се прилагат към протокола за извършена теренна проверка, като доказателства за липса на промяна на допустимите за подпомагане площи в дадения ФБл. „Следата/Следите“ се извършват с дължина, по преценка на проверяващия служител, достатъчна за потвърждаване границите между допустими и недопустими за подпомагане площи, в зависимост от дължината и сложността на съществуващата граница. Освен с измерване в режим „следа“, потвърждаването на границите може да се извърши и чрез достатъчно на брой геопозиционирани снимки от различни части по протежението на съществуващата граница между допустима и недопустима за подпомагане площ, от които може да се придобие представа за нейното местоположение и липса на промяна.

2. Резултатите от теренните проверки се отразяват в протокол, за попълването и предаването на който е разработена подробна вътрешна инструкция (Инструкция за работа с регистъра на теренните проверки).
3. За всеки проверен физически блок, проверяващият предава на отговорното лице за администриране на проверките в ОД „Земеделие“ следния комплект данни:
  - Попълнен и подписан протокол от проверката (протоколът се подписва от лицето/лицата, извършили теренните проверки в даденото землище).
  - Данни от извършените GPS – измервания (като \*.shp файл, директен експорт от GPS – устройства). Данните от измерванията да се конфигурират **CAMO** като линеен или полигонов тип.
  - Карта от **CadIS6MZG** (на разпечатка и в електронен вид – pdf или jpg) на направените измервания, на която фигурират:

- Контурът на изпратения за проверка ФБл и полигоните в него (изключени полигони, полигони от слой „Площи, допустими за подпомагане“ и изключените от тях части), както и пълният идентификатор (номер) на ФБл;
  - Контурите на измерените полигони и/или (поли)линии;
  - Когато се създава нов физически блок, на картата трябва да фигурира и неговия начин на трайно ползване – като код и абревиатура;
  - Подадените от МЗХГ контролни точки за показания на картата ФБл – обект на извършената теренна проверка;
  - Местоположението (като точки) на извършените заснемания с фотоапарата, като доказателства за състоянието на площта на проверявания ФБл.
- Направените снимки (във jpg формат). Данните за локализацията, от които е направено заснемането в \*.shp – формат от точков тип.

## **Оценка на проверяваните на терен елементи**

### **1. Граници на ФБл**

Оценката/измерването на границите на ФБл се извършва по наличните трайни топографски елементи. Това може да са граници между земеделски и неземеделски земи, вкл. гори, компактно захрастени територии, водни обекти, канали, застроени площи, трайни пътища, огради и т.н.; ландшафтни елементи, вкл. синори, редици дървета, дерета и др.; полски пътища (освен временни такива, образувани в процеса на извършване на агротехнически мероприятия през годината).

По дефиниция, трайните топографски елементи, освен новосъздадени от човешка дейност или новообразувани от природни явления такива, са видими на ЦОФК/работна карта, в които случаи за тяхната евентуална корекция не е необходимо извършване на измерване.

Границите от обработката на земеделска площ, границите между различни групи земеползване (например между обработваеми земи и постоянно затревени площи), границите на отделни земеделски парцели, заети от различни култури, както и границите на имоти от КВС/КК и други административни граници не са трайни топографски елементи. В този смисъл е неправилно извършването на измерване и промяна в границите на ФБл по такива граници.

### **2. НТП на ФБл**

Начинът на трайно ползване на физическия блок може да е от земеделски или неземеделски тип. НТП за даден ФБл от земеделски тип се определя спрямо преобладаващия начин на земеползване в границите му, след изваждане на трайно недопустимите елементи, частите от него с неземеделски характер или тези, които се ползват със земеделско предназначение, позволяващо отделянето им в отделни ФБл.

Земеделски площи са площите, заети от обработваема земя, постоянно затревени площи и постоянни пасища или трайни насаждения или смесено ползване като комбинация от посочените категории. За да се определи дадена територия като такава с НТП смесено земеползване, то ФБл, трябва да включва в границите си площи от различните видове земеделски земи, като нито един от видовете ползване не трябва да заема повече от 75% от площта на разглеждания ФБл. Също така във ФБл с НТП СЗП не се включват земи заети с трайни насаждения с площ 0,1 ха и по-голяма. Те се отделят в самостоятелни ФБл с НТП от групата на трайните насаждения. Във ФБл с НТП СЗП задължително се посочва/измерва площта на поне единия вид земеползване (затревена площ или обработваеми земи).

Служителите, извършващи теренна проверка на затревени площи, трябва да извършват преценка дали дадената площ е преобладаващо заета от тревни видове, или

храстовидните и дървесните видове имат превес в площта на физическия блок. Когато даден ФБл е преобладаващо зает от тревни формации, но не отговаря на условията за допустимост за подпомагане описани по-долу, този ФБл се записва с НТП от групата на постоянно затревените площи (земеделски тип). Ако храстовидната и дървесна растителност е с превес пред тревистата растителност в площно отношение, тогава даден ФБл може да бъде определен с НТП ХЗТ (от неземеделски тип).

### **3. Допустимост на площите за подпомагане**

Определянето на площите допустими/недопустими за подпомагане, които подлежат на измерване става според изискванията на **Наредба № 2 от 26 март 2018 г. за критериите за допустимост на земеделските площи за подпомагане по схеми и мерки за плащане на площ.**

Оценката на допустимите за подпомагане площи трябва да се прави, като се взима предвид начина на трайно ползване на ФБл, както и времето на провеждане на проверките спрямо последните стандартни агротехнически операции, които би следвало да са извършени през съответната стопанска година. Преценката се прави на място и за всеки отделен казус, а при съмнение, като основания за включване/оставяне на площи в слой „Площи, допустими за подпомагане“ може да се приемат следи от косене, от ползване за паша, от оран, жътва и др. обработки (причината за дадено решение се описва в секция забележки в протокола, като е желателно да се правят допълнителни снимки на мястото).

Когато е необходимо да се извършат измервания на граници, измерването им се извършва веднага. Когато приключването на необходимите измервания е невъзможно в рамките на същия ден, физическият блок се включва в дневен маршрут за някой от следващите дни.

При специализираната теренна проверка на всеки отделен физически блок екипът/служителят, извършващ проверката, трябва:

- Да заснеме с наличния в GPS-устройствата фотоапарат проверяваната площ по начин, осигуряващ достоверно представяне на конкретния физически блок – след настройка за визуализация на дата и координати на снимката и посока на заснемане;
- Да определи необходимостта от измерване на границите на физическия блок (изцяло или частично), изключени полигони в него, неговият начин на трайно ползване и частта от физическия блок, подходяща или неподходяща за подпомагане, като това се отразява в протокола от проверката;
- При извършване на GPS - измерване, да отбележат в протокола изрично какво е измерено - граница на физическия блок (или части от нея), изключени полигони, подходящата или неподходящата за подпомагане част от блока и др. Тези обекти се измерват поотделно, като е необходимо всяко отделно измерване да се извършва след предварително индивидуализиране на измерването (с код/име). На по-късен етап, с помощта на този код/име измерването се нанася в протокола в съответното поле/ред.

Съгласно Наредба № 2 от 26 март 2018 г., като земеделски площи се класифицират тези части от територията на страната, които притежават природни дадености, правещи ги пригодни за извършване на земеделска дейност.

Земеделските площи, в зависимост от начина на ползването/поддържането им са обработваемите земи, постоянно затревените площи или трайните насаждения.

„Обработваеми земи“ са площите съгласно чл. 4, параграф 1, буква „е“ от Регламент (ЕС) № 1307/2013, а именно земя, която се обработва за производството на култури, или площи, които са на разположение за производството на култури, но оставени под угар, включително площи, оставени под угар в съответствие с членове 22, 23 и 24 от Регламент (ЕО) № 1257/1999, с член 39 от Регламент (ЕО) № 1698/2005 и с член 28 от Регламент (ЕС) № 1305/2013, независимо от това дали на тази земя са разположени оранжерии или подвижни или неподвижни навеси.

В така посоченото определение под подвижни или неподвижни навеси трябва да се разбира парници или сушилни.

За обработваеми земи се считат и т.нар. временно затревени площи съгласно Наредба № 105 от 22 август 2006 г. за условията и реда за създаване, поддържане, достъп и ползване на Интегрираната система за администриране и контрол, до преминаване на периода от пет последователни години на заявяване, в които са извън сеитбооборота на стопанството.

„Постоянно затревени площи“ са площите съгласно чл. 4, параграф 1, буква „з“ от Регламент (ЕС) № 1307/2013.

Съгласно взетите национални решения по отношение на възможностите за допълване/ограничение на общата дефиниция, предоставени на страната съгласно текстовете на посочения по-горе регламент, за „Постоянно затревени площи“ се считат площите, използвани за отглеждане на трева или други тревни фуражи, естествено растящи (саморазсадени) или чрез култивиране (изкуствено засети), които не са били включени в сеитбооборота на стопанството в продължение на пет години или повече. Те може да включват други подходящи за паша видове като храсти и/или дървета, при условие че тревата или другите фуражи остават преобладаващи.

„Трайни насаждения“ са насажденията съгласно чл. 4, параграф 1, буква „ж“ от Регламент (ЕС) № 1307/2013., а именно земеделските площи заети с култури, които не участват в сеитбооборота и са различни от постоянно затревените площи, които заемат земята в продължение на пет години или повече и дават реколта многократно.

Не са земеделски площи необработваемите площи, непригодни за извършване на земеделска дейност - захрастени територии, дерета, оврази, полски пътища, прокари и просеки; териториите, заети от гори; урбанизираните територии - градски структури, застроени площи извън населените места, гробищни паркове, други инженерно-технически съоръжения (соларни паркове, паркинги, производствени площадки и др.) и зони за спорт и отдих (писти, паркове, стадиони, хиподруми, голф игрища и др.); водните обекти и прилежащите им площи - реки и речни корита, езера, язовири, блата, канали, рибарници и др.; нарушените терени - кариери, открити рудници и табани, сметища и хвостохранилища; транспортната инфраструктура и прилежащите към нея територии - пътища с трайна настилка, железопътни линии, летища и др.; голи и ерозирали терени - заети от пясъци, чакъл и голи скали. Като неземеделски се класифицират и площите с нормативни ограничения за извършване на земеделска дейност - резервати, военни обекти и др.

За да бъдат допустими за подпомагане, описаните по-горе три вида земеделски площи, трябва да отговарят на съответните критерии за хектари, допустими за подпомагане по смисъла на чл. 32, параграф 2 от Регламент (ЕС) № 1307/2013.

Съгласно националните разпоредби/критерии за допустимост на земеделските площи за подпомагане по схеми и мерки за плащане на площ разписани в Наредба № 2 от 26 март 2018 г., допустими за подпомагане са и земеделските площи поддържани в състояние, годно за производство, в случай че е приложена поне една от следните дейности:

1. за обработваеми земи - изораване, дисковане, косене на тревата без изнасяне на сено/сенаж, обработка с хербициди;

2. за постоянно затревени площи - косене на тревата без изнасяне на сено/сенаж.

Земите под угар като вид непроизводствени площи, част от обработваемите земи, са допустими за подпомагане, когато върху тях е извършена най-малко една почвена обработка (изораване, дисковане) от 1 януари до 31 май на годината на кандидатстване, има разпознаваеми през цялата календарна година следи от дейностите по поддръжка на площта в годно за производство състояние и се поддържа максимална височина на тревостоя от 0,5 м.

Обработваемите земи са допустими за подпомагане, когато са засети със земеделска култура, която е налична или може да бъде установена чрез растителните остатъци от нея.



Производствените постоянно, затревени площи (за паша или за косене) са допустими за подпомагане, когато на тях едновременно има не повече от 100 бр. дървета и/или храсти на хектар с височина над 0,5 м (за орлова папрат - *Pteridium aquilinum*, чемерика - *Veratrum spp.*, айлант - *Ailanthus altissima*, къпина - *Rubus spp.*, клек - *Pinus mugo*, хвойна - *Juniperus spp.*, аморфа - *Amorpha fruticosa*, независимо от височината), които са с мозаечно разположение; има мозаечно разположени сгради, съоръжения, скали, скални участъци, ерозирани или оголени терени, които заемат не повече от 10% от общата площ, след изключване на неподходящите за подпомагане площи и когато следите от паша или косене са разпознаваеми през цялата календарна година.

Трайните насаждения са допустими за подпомагане, когато:

1. най-малко 70% от растенията в парцела след изключване на неподходящите за подпомагане площи са живи/неизсъхнали (с изкл. на многогодишните медицински и ароматни култури и ягодоплодните видове) и

2. почвената повърхност в междуредията се поддържа с подходящи обработки или косене според прилаганите системи (угарна, чимово-мулчирна, мулчирна или ливадно зачимяване), следите от които са разпознаваеми през цялата календарна година.

Земеделските земи могат изцяло или частично да бъдат трайно неподходящи за подпомагане (когато са заети от дървесна, храстовидна или нежелана растителност; сгради, съоръжения, скали, скални участъци, ерозирани или оголени терени или от бързорастящи дървесни видове с кратък цикъл на ротация извън изброените в приложение № 1 към чл. 11, ал.1 на Наредба № 3 от 2015 г. за условията и реда за прилагане на схемите за директни плащания (ДВ, бр. 16 от 2015 г.) или да бъдат временно неподходящи за подпомагане (когато са изоставени - земеделски площи без наличие на земеделска дейност - производство на продукция или поддържане в състояние, годно за производство; опожарени, наводнени или височината на тревостоя е над изисквания за отделния вид земеделска земя максимум - 0,5 м за земи под угар и междуредията в трайни насаждения; 0,7 м за ливади и временно затревени площи и 0,35 м за постоянно затревени площи, поддържани в състояние, годно за производство.

Не са допустими за подпомагане земеделските площи или тези части от тях, в които недопустими/неземеделски елементи са компактно разположени и заемат, заедно или поотделно, повече от 100 кв. м.

Допустими за подпомагане са следните линейни елементи на заобикалящата среда, **когато тяхната ширина не надхвърля 2 метра:**

1. живи плетове/дървета в редица - редици от дървета, храсти или комбинация от двете;

2. каменни стени - направени от човека структури от камъни или тухли;

3. синори (полски граници), върху които не се произвежда земеделска продукция;

4. тераси;

5. канавки за целите на напояването или отводняването;

6. буферни ивици по протежението на водни басейни.

Допустими за подпомагане нелинейни елементи на заобикалящата среда са полските горички (дървета/храсти в група със застъпващи се корони), под 100 кв. м. и единичните дървета с незастъпващи се корони и позволяващи извършването на съответната земеделска дейност спрямо начина на трайно ползване на площта.

При извършване на проверката на даден физически блок са възможни следните варианти:

1. Установява се, че всички данни за физическия блок в СИЗП отговарят на наблюдаваното на терен:

- В случай, че контурът на слой „Площи, допустими за подпомагане“ съвпада с границите на въпросния ФБл (целия ФБл се обработва и това се потвърждава от проверката) - няма нужда от извършване на цялостни линейни или полигонови измервания. С вградения в GPS фотоапарат се прави поне една геопозиционирана „панорамна“ снимка на ФБл, на която еднозначно да си личи ситуацията на терена.

- В случай, че липсва контур от слой „Площи, допустими за подпомагане“, предоставен от базата данни на СИЗП (изцяло изоставена/неземеделска площ), което се потвърждава от проверката, също няма нужда от цялостни линейни или полигонови измервания. С вградения в GPS фотоапарат се прави поне една геопозиционирана „панорамна“ снимка на ФБл, на която еднозначно да си личи ситуацията на терена. В останалите случаи – наличие както на допустими, така и на недопустими площи, се извършва измерване по преценка на проверяващия. Така например при изключен единичен недопустим обект като сграда или група храсти, което на терен се установява като правилно, също не е необходимо да се извършва цялостно измерване. Цялостно измерване не е необходимо и в случаите, когато категорично е установено (с помощна на GPS-устройството и наличните в него данни от СИЗП), че определената граница между допустимите и недопустими за подпомагане площи в наличната база данни на СИЗП съответства на положението, установено на терен. В тези случаи се потвърждава съществуващата граница между двете категории площи (допустими за подпомагане и недопустими такива) чрез измерване в режим „следа“ или чрез достатъчно на брой геопозиционирани снимки от различни части по протежението на съществуващата граница, от които може да се придобие представа за нейното местоположение и липса на промяна.
2. Установява се, че някои или всички от данните за физическия блок според дешифрицията не отговарят на наблюдаваното на терен:
- Начинът на трайно ползване на физическия блок трябва да се промени – новият начин на трайно ползване се отразява в протокола. Прави се поне една геопозиционирана снимка с вградения в GPS фотоапарат.
  - Има нужда от коригиране границите на физическия блок (изцяло или частично) – прави се измерване и/или се отбелязва в работната карата и се отразява в протокола какво точно е измерено. Прави се поне една снимка с вградения в GPS фотоапарат.
  - Има нужда от коригиране на изключените полигони в него:
    - Добавяне на нови, промяна в граници на съществуващи – прави се измерване и/или се отбелязва в работната карата и се отразява в протокола. Прави се поне една геопозиционирана снимка с вградения в GPS фотоапарат.
    - Заличаване на съществуващи в базата данни на СИЗП и липсващи на терен изключени полигони – не се прави измерване, отразява се в протокола. Прави се поне една геопозиционирана снимка с вградения в GPS фотоапарат.
  - Има нужда от коригиране на границите на площите, допустими за подпомагане – прави се измерване на по-малката като площ територия (допустима или недопустима) и се отразява в протокола. Правят се поне две геопозиционирани снимки с вградения в GPS фотоапарат, като от тях трябва да е видна причината за коригиране на границата. Поне по една снимка трябва да е направена съответно на допустимата и недопустимата за подпомагане площ.
  - Има нужда от промяна в площите, изключени от допустимия слой:
    - Добавяне на нови, промяна в граници на съществуващи – прави се измерване и се отразява в протокола. Прави се поне една геопозиционирана снимка с вградения в GPS фотоапарат.
    - Заличаване на съществуващи в базата данни на СИЗП и липсващи на терен изключени части от допустимите за подпомагане площи – не се прави измерване, отразява се в протокола. Прави се поне една геопозиционирана снимка с вградения в GPS фотоапарат.

- Има нужда от формиране на нов физически блок (напр. ново трайно насаждение) и площи, допустими за подпомагане в него – прави се измерване и се отразява в протокола. Допуска се вместо измерване на границите на новия физически блок да се измерят линиите, по които да стане неговото отделяне от съществуващия. Това се отразява в протокола. Прави се поне една геопозиционирана снимка с вградения в GPS фотоапарат.
- Има нужда от обединяване на два или повече съседни физически блока и, при нужда, на площите, допустими за подпомагане в тях в общ полигон – прави се общо измерване и се отразява в протокола. С вградения в GPS фотоапарат се правят няколко геопозиционирани снимки на новообразувания ФБл., от които еднозначно да си личи ситуацията на терена, т.е. снимките е желателно да бъдат направени в близост до вече изчезналите граници. Когато на терен се установи, че не е необходима промяна на външните граници на ФБл – обект на обединяване, може да не се извършва измерване с GPS, като ясно се опише в забележка, че други промени по границите на блоковете освен обединяването им няма. Това не означава, че ако има разлика в обхвата на допустимите за подпомагане площи не трябва да се извърши измерване.

**Внимание:** Доколкото обединението рядко ще касае два физически блока от определените за проверка на терен, и не е възможно да се използват части от границите на „стари“ физически блокове се налага да се извърши измерване на границата на новия „обединен“ ФБл, изключени полигони от него и на полигоните на слой „Площи, допустими за подпомагане“ в този ФБл.

Физическият блок не може да бъде достъпен и оценен. За да бъде преценен даден ФБл, като недостъпен, проверяващият/проверяващите трябва да са сигурни, че достъпът с високопроходим автомобил до дадения блок е невъзможен, както и че достъпът пеша изисква усилия, които са неоправдани за целите на извършваните теренни проверки. В тези случаи проверяващите следва да потърсят съдействие от кмета на населеното място (показване на път или начин за достъп до проблемния ФБл). Ако и той не може да окаже такова е редно след като се е запознал с търсената местност да издаде служебна бележка, в която е описана причината за недостъпност до обекта на проверката. Също така проверяващите трябва да направят снимка на терена, до който последно са успели да стигнат, като на същата ясно личи причината, поради която е невъзможен достъпа до дадения ФБл. Ако от мястото, до което е било последно възможно да се стигне има видимост към ФБл, обект на проверка, се правят и панорамни снимки на него. **Забележки:**

**1. Измерването се провежда по начин, осигуряващ заснемане на границите на измерваните площи с необходимия брой точки (чупки), с оглед отразяване на реалните характеристики на ФБл и/или площи, допустими за подпомагане.**

**2. Преди отиване на теренна проверка трябва да се провери дали GPS – устройствата са в изправност, заредени и сигнализират за наличие на достатъчен брой спътници, за да е достоверно измерването.**

**VII. Попълване, предаване и утвърждаване на протокол за теренна проверка** – извършва се съгласно Инструкцията за работа с регистъра на теренните проверки.

#### **VIII. Повторни и контролни теренни проверки**

##### **1. Повторни теренни проверки**

Повторна проверка на даден ФБл се извършва в случаи на констатирана липса на достатъчно данни (съгласно т. V.3. от Указанията) за коректното отразяване на резултата от теренната проверка в СИЗП или при наличие на противоречие в

предоставените данни. Тоест повторна проверка може да бъде осъществена преди отразяването на резултатите от първоначалната такава в СИЗП.

В Регистъра на теренните проверки се съхранява цялата информация от проверките на съответния ФБл – първоначални данни и окончателни данни от повторната проверка.

При констатиране на непълнота или несъответствие, повторна теренна проверка може да бъде изисквана от отговорното лице за администриране на проверките в ОД „Земеделие“, от оператор, отговорен за отразяване на резултатите от тях в СИЗП или от експертите на отдел ИЗП.

Извършването на повторна теренна проверка на ФБл следва да се осъществи в рамките на сроковете и правилата съгласно Заповедта на министъра на земеделието, храните и горите за стартиране на годишни теренни проверки от съответния тип, като не е необходимо издаване на отделни, нарочни заповеди или писма за всяка отделна повторна проверка.

## **2. Контролни теренни проверки**

Контролна теренна проверка на даден ФБл се извършва само на блокове, за които резултатите от първоначалната проверка вече са отразени в СИЗП от оператор на отдел ЦПБД на СИЗП, в случаи на констатирано след отразяването на проверката противоречие в предоставените в съответния протокол данни или при избор на случаен принцип на ФБл за контрол на качеството на теренните проверки.

Такива теренни проверки се назначават със заповед на министъра на земеделието, храните и горите и могат да бъдат осъществени от служители на същата ОДЗ, както и на експерти от отдел ИЗП и/или на служители от други ОДЗ. За извършването на контролна теренна проверка се съставя отделен, коригиращ протокол, указващ и причината за съставянето му.

Коригиращ протокол може да бъде съставен и без да е извършена контролна теренна проверка, в случай на констатирана техническа грешка при попълване на даден протокол, довела и до въвеждане на погрешни данни в СИЗП, но само при условие, че събраната при първоначалната теренна проверка информация е достатъчна и пълна с оглед установяване на реалното състояние на дадения ФБл по време на проверката. В тези случаи необходимостта от създаването на коригиращ протокол и характера на установената техническа грешка се описват в поле „Забележка“ на съответния ФБл в самия коригиращ протокол.

## **IX. Докладване**

### **1. Начален доклад**

След получаване на списъците и цифровите географски данни с подлежащите на проверка физически блокове, всяка ОД „Земеделие“ трябва да организира изготвянето на предварителен график за провеждането, с конкретни ФБл за ден, както и на анализ относно реализацията на проверките с оглед броя заложи блокове за проверка за дадената област и сроковете за тяхното приключване. Началният доклад включва изготвените графици и анализи, както и евентуална установена необходимост от предоставяне на допълнителен ресурс с цел приключване на проверките в срок, вкл. автомобили, GPS-устройства и/или обучен за работа с тях персонал от други ОД „Земеделие“.

### **2. Окончателен доклад**

При приключване на теренните проверки от даден етап/тип (съгласно съответна заповед на министъра на земеделието, храните и горите), всяка ОДЗ задължително изготвя финален доклад до дирекция ДПИЗП, в който се описват проверените ФБл от всеки етап, непроверените ФБл (ако съществуват такива) и причините за това, както и всякаква друга информация относно проведените теренни проверки като например срещани трудности и проблеми, вкл. относно използването и функционирането на GPS

устройствата, мнения относно методиката за провеждане на теренни проверки и предложения за подобряването ѝ и др.

Всеки окончателен доклад следва да съдържа данни относно това констатирани ли са по време на теренните проверки случаи и ако да – подробно описание на всеки от тях, при които проверката е установила необходимост от премахване на части или на целия полигон от съществуващия специализиран слой ПДП, както и промяна в слой ФБл, поради установено на терена наличие на трайно неземеделски, трайно недопустими за подпомагане елементи с размер над 100 м<sup>2</sup> (например фотоволтаици, обори, стопански постройки, фабрики, паркинги, бетонни площадки и други трайно застроени площи, трайни пътища и други обекти от пътната инфраструктура на страната, дворни места, видимо неизползвани за земеделска дейност, водни обекти, кариери, канали, голф игрища, писти, прилежащи към летища и др. обекти с неземеделска дейност тревни площи и др.)

### **3. Междинни доклади**

При необходимост, по преценка на директора на съответната ОДЗ, може да бъдат подготвени и изпратени до дирекция ДПИЗП и един или повече междинни доклади с информация за хода на теренните проверки, необходимост от съдействие и предоставяне на допълнителни GPS устройства, проверяващи екипи и др. техника за приключване в срок на проверките, възникнали сериозни проблеми, застрашаващи приключването на проверките в срок, както и задължително при натрупване на повече от 5 случая на установена необходимост от премахване на части или на целия полигон от съществуващ специализиран слой, поради установено на терена наличие на трайно неземеделски, трайно недопустими за подпомагане елементи с размер над 100 м<sup>2</sup>, описани по-горе.

#### **Забележка:**

**В междинен или в окончателния доклад се описват и ФБл, за които от съответната ОДЗ бъде установено, че отразяването на резултати от теренна проверка е неправилно, независимо дали това е в следствие на некоректно отразяване на данните от проверката в регистъра на теренни проверки или поради пропуск на оператор, отразяващ резултатите от нея. За целта, след отразяване на всички резултати от теренни проверки в СИЗП и одобряване на проекта слой „Площи, допустими за подпомагане“ (за възражения), от отдел ИЗП своевременно се предоставят на ОДЗ необходимите за извършване на проверка/сравнение данни.**

**ВНИМАНИЕ:** При отразяване резултатите от теренната проверка в протокола от теренна проверка трябва да се има предвид, че логиката на протокола е следната:

Колона „Корекция“ дава информация какво трябва да се случи с дадения проверяван обект – да се коригира и как, или да остане без промяна.

Колона „Файлове“ указва приложението на конкретния файл и относимостта му към корекцията упомената в колона „Корекция“.

Колони „Установена култура/причина за недопустимост“ дава информация за установеното на терен състояние на физическия блок.

За целите на протокола от теренна проверка се приема, че ФБл и изключен полигон са идентични термини, имайки предвид, че територията на страната в СИЗП е ИЗЦЯЛО покрита с ФБл, т.е. налично е т. нар. пълно земно покритие.

Попълването на полетата от изброените по-горе колони **ДА СЕ ИЗВЪРШВА** с използване на номенклатурите от падащите менюта. Текстът в поле „Забележка“ е свободен, но трябва да е еднозначен и да не противоречи на попълненото в другите полета от реда.

