



РЕПУБЛИКА БЪЛГАРИЯ

МИНИСТЕРСТВО НА ЗЕМЕДЕЛИЕТО И ХРАНИТЕ

ОБЛАСТНА ДИРЕКЦИЯ „ЗЕМЕДЕЛИЕ“ БЛАГОЕВГРАД

ДОКЛАД

ЗА ДЕЙНОСТТА НА

ОБЛАСТНА ДИРЕКЦИЯ „ЗЕМЕДЕЛИЕ“ БЛАГОЕВГРАД

ЗА 2015 ГОДИНА

СЪДЪРЖАНИЕ

I. ОБЩА ХАРАКТЕРИСТИКА НА ОБЛАСТ БЛАГОЕВГРАД	4
II. ОБЩА АГРОХАРАКТЕРИСТИКА НА ОБЛАСТ БЛАГОЕВГРАД	4
1. СТРУКТУРА НА ЗЕМЕДЕЛСКИТЕ СТОПАНСТВА	4
2. РАСТЕНИЕВЪДСТВО	4
3. ЖИВОТНОВЪДСТВО	8
III. ДЕЙНОСТИ НА ГЛАВНА ДИРЕКЦИЯ „АГРАРНО РАЗВИТИЕ“	10
1. ДЕЙНОСТИ СВЪРЗАНИ С ПОДДЪРЖАНЕТО НА СИСТЕМАТА ЗА ИДЕНТИФИКАЦИЯ НА ЗЕМЕДЕЛСКИТЕ ПАРЦЕЛИ	10
1.1. Регистрация по схеми и мерки за директни плащания и национални доплащания	10
1.2. Извършване на проверки на място, свързани с контрол по схеми и мерки за директни плащания и национални доплащания	14
1.3. Прием на възражения по одобрени слой „Площи, допустими за подпомагане“	15
1.4. Схема за държавна помощ „Намалена акцизна ставка върху газьола, използван при първично селскостопанско производство чрез използване на система от ваучери за гориво“	17
2. ПОЗЕМЛЕНИ ОТНОШЕНИЯ И УПРАВЛЕНИЕ НА ЗЕМЕДЕЛСКИ ЗЕМИ ОТ ДЪРЖАВЕН ПОЗЕМЛЕН ФОНД	18
2.1. Промяна на предназначението на земеделските земи за неземеделски нужди	18
2.2. Средно годишно рентно плащане за земищата в област Благоевград	18
2.3. Споразумения и разпределения по реда на чл.37в от Закона за собствеността и ползването на земеделски земи	19
2.4. Становища по Наредба №19/ 25.10.2012 г. за строителство в земеделски земи без промяна на предназначението	20
2.5. Бракуване на трайни насаждения с изтекъл срок на амортизация	20
2.6. Управление на земеделски земи от Държавния поземлен фонд	20
3. ДЕЙНОСТИ СВЪРЗАНИ С НАРЕДБА №3/ 29.01.1999 Г. ЗА СЪЗДАВАНЕ И ПОДДЪРЖАНЕ НА РЕГИСТЪР НА ЗЕМЕДЕЛСКИТЕ ПРОИЗВОДИТЕЛИ	22
4. ДЕЙНОСТИ СВЪРЗАНИ С ПРИЛАГАНЕ НА ЗАКОНА ЗА ЖИВОТНОВЪДСТВОТО, ЗАКОНА ЗА ПЧЕЛАРСТВОТО И ДРУГИ	22
5. ПЕРИОДИЧНИ ПОЛСКИ ОБСЛЕДВАНИЯ НА ПОСЕВИТЕ И НАСАЖДЕНИЯТА И УСТАНОВЯВАНЕ НА ЩЕТИ ВСЛЕДСТВИЕ НА ПРИРОДНИ БЕДСТВИЯ ИЛИ НЕБЛАГОПРИЯТНИ КЛИМАТИЧНИ УСЛОВИЯ	22
6. ДЕЙНОСТИ ПО ЗАКОНА ЗА ПРИЛАГАНЕ НА ОБЩАТА ОРГАНИЗАЦИЯ НА ПАЗАРИТЕ НА ЗЕМЕДЕЛСКИ ПРОДУКТИ НА ЕВРОПЕЙСКИЯ СЪЮЗ	25

7.ДЕЙНОСТИ ПО ХИДРОМЕЛИОРАЦИИ	26
8.АГРОСТАТИСТИКА	27
8.1.Дейности по Системата за земеделска счетоводна информация (СЗСИ)	
8.2.Периодични и еднократни статистически изследвания в областта на земеделието	27
9.ДЕЙНОСТИ И АДМИНИСТРАТИВНИ УСЛУГИ ПО ПОДДЪРЖАНЕ НА КАРТАТА НА ВЪЗСТАНОВЕНАТА СОБСТВЕНОСТ СВЪРЗАНИ С НАРЕДБА №49/ 05.11.2004 Г.	28
10.ВЗАИМОДЕЙСТВИЕ С ТЕРИТОРИАЛНИТЕ ЗВЕНА НА ИЗПЪЛНИТЕЛНАТА ВЛАСТ И ВТОРОСТЕПЕННИТЕ РАЗПОРЕДИТЕЛИ НА МИНИСТЕРСТВО НА ЗЕМЕДЕЛИЕТО И ХРАНИТЕ	32
III.ДЕЙНОСТИ НА ДИРЕКЦИЯ „АДМИНИСТРАТИВНО-ПРАВНА, ФИНАНСОВО-СТОПАНСКА ДЕЙНОСТ И ЧОВЕШКИ РЕСУРСИ“	34
1.Организационна структура и административен капацитет	34
2.Административно – правна дейност	36
3.Финансово – стопанска дейност	37
4.Управление на човешките ресурси	38
IV.АНАЛИЗ НА ИЗПЪЛНЕНИЕ НА ЦЕЛИТЕ НА ОБЛАСТНА ДИРЕКЦИЯ „ЗЕМЕДЕЛИЕ“ ЗА 2015 Г.	38

I. ОБЩА ХАРАКТЕРИСТИКА НА ОБЛАСТ БЛАГОЕВГРАД

Област Благоевград е разположена в Югозападния район и е една от 28-те области на РБългария. Общата площ на областта е 6 649.5 кв.км, което представлява 5.8% от територията на страната. Броят на населените места е 278 – 13 града и 265 села, администрирани в 14 общини. Населението на областта, по данни на Националния статистически институт от Преброяване на населението през 2011 г. е 323 552 души или 4.4% от населението на страната. Общия размер на използваната земеделска площ (ИЗП) в областта е 585 588.5 дка и заема 9% от територията и.

II. ОБЩА АГРОХАРАКТЕРИСТИКА НА ОБЛАСТ БЛАГОЕВГРАД

I. СТРУКТУРА НА ЗЕМЕДЕЛСКИТЕ СТОПАНСТВА

По данни на Министерство на земеделието и храните от Преброяване на земеделските стопанства през 2010 г., броят на земеделските стопанства в Област Благоевград е 38 467, което представлява 10.4% от стопанствата в страната – най-голям брой стопанства в РБългария. Средния размер на ИЗП в областта е 15.4 дка, като това е областта с най-малките стопанства – 15% от средния размер за страната (101.3) дка. От всички стопанства 553 не разполагат с ИЗП. Най-голям е броят на земеделските стопанства с ИЗП в община Петрич – 7 141 със средна площ от 9.8 дка, като те обработват 12% от ИЗП на областта. В Община Сандански стопанствата обработват най-голям дял от ИЗП – 14% или 79 838 дка. Стопанствата, които обработват над 500 дка са 112 бр. и обхващат 47% от общата ИЗП на областта. Земеделските стопанства, които обработват до 10 дка са 31 914 бр. или 84% от стопанствата с ИЗП в областта, като обработват 20% или 116 093 дка от ИЗП.

ИЗП в размер на 583 589 дка е разпределена на 37 914 земеделски стопанства с местонахождение на територията на Област Благоевград. Броят на стопанствата, които са на физически лица е 37 669, като те обработват 62% от ИЗП на областта при средна площ 9.6 дка. Търговските дружества са 129 и ползват 9% от общата ИЗП. При тях средната площ на стопанството е 415.6 дка. Земеделските кооперации в областта са 4 броя с 0.4% от ИЗП. Средната ИЗП в тези структури е 638.5 дка. 1.8 % от ИЗП се стопанисва от 97 еднолични търговци. Средният размер на земята при тях е 105.6 дка. Останалата част от ИЗП се обработва от граждански сдружения и други структури. Собствената земя на стопанствата е 69% от използваната земя, а 31% е наета. 65% от използваната земя е собствена на физически лица.

2. РАСТЕНИЕВЪДСТВО

Обработваемата земя е в размер на 155 091 дка или 27% от ИЗП. Най-голям дял от обработваемата земя заемат зърнено-житните култури 38%, техническите култури са 24%. С най-голям относителен дял от зърнено-житните култури е пшеницата, която заема 57%. От техническите култури най-голям е делът на тютюна – 92%, което е 14% от площите с тютюн в страната. Картофите заемат 3% от ИЗП или 14% от площите с

картофи в страната. Съсредоточени са в общините Якоруда, Сатовча, Петрич и Гоце Делчев.

Пресните зеленчуци заемат 6% от площите със зеленчуци в страната, като площите със зеленчуци отглеждани под високи оранжерии са 22% от всички оранжерии. Трайните насаждения в областта заемат 8.8% от ИЗП, като най-големи са площите на лозята – 68% от трайните насаждения в областта. Данни за засети площи, реколтирани площи, среден добив и процентно изменение на производството в сравнение с 2013 г. са представени в Приложения 1-7.

ЗЪРНЕНО-ЖИТНИ КУЛТУРИ

Приложение 1

Култура	Засети площи (дка)		Реколтирани площи (дка)		Среден добив (кг/дка)		Производство (тона)		
	2014	2015	2014	2015	2014	2015	2014	2015	Изменение 2015/2014
Пшеница	37020,0	34970,0	37020,0	34639,6	275,0	184,0	10180,5	6373,5	-37%
<i>в т.ч. твърда пшеница</i>	0,0	0,0	0,0	0,0	0,0	0,0	0,0	0,0	0%
Ечемик - зимен	5930,0	3750,0	5930,0	3463,4	209,0	166,0	1239,4	576,0	-54%
Ечемик - пролетен	850,0	1422,0	850,0	1422,0	227,0	148,0	193,0	211,0	9%
Ръж	2330,0	1940,0	2330,0	1940,0	211,0	164,0	491,6	318,0	-35%
Овес	1900,0	1580,0	1900,0	1580,0	195,0	141,0	370,5	222,9	-40%
Тритикале	2150,0	1330,0	2150,0	1330,0	302,0	201,5	649,3	268,0	-59%
Ориз	0,0	0,0	0,0	0,0	0,0	0,0	0,0	0,0	0%
Царевича за зърно и семе	18650,0	16465,0	17650,0	16465,0	333,0	259,0	5873,9	4258,4	-28%
Общо	68830,0	61457,0	67830,0	60840,0	///	///	18998,2	12227,8	-36%

ЗЪРНЕНО-БОБОВИ КУЛТУРИ

Приложение 2

Култура	Засети площи (дка)		Реколтирани площи (дка)		Среден добив (кг/дка)		Производство (тона)		
	2014	2015	2014	2015	2014	2015	2014	2015	Изменение 2015/2014
Фуражен грах - зърно	200,0	50,0	200,0	50,0	327,0	260,0	65,4	13,0	-80%
Фасул - зрял	3683,0	3465,0	3683,0	3465,0	129,0	97,0	475,1	336,5	-29%
Леща	40,0	0,0	40,0	0,0	110,0	0,0	4,4	0,0	100%
Бакла	0,0	0,0	0,0	0,0	0,0	0,0	0,0	0,0	0%
Нахут	0,0	0,0	0,0	0,0	0,0	0,0	0,0	0,0	0%
Общо	3923,0	3515,0	3923,0	3515,0	///	///	544,9	349,5	-36%

МАСЛОДАЙНИ КУЛТУРИ

Приложение 3

Култура	Засети площи (дка)		Реколтирани площи (дка)		Среден добив (кг/дка)		Производство (тона)		
	2014	2015	2014	2015	2014	2015	2014	2015	Изменение 2015/ 2014
Слънчоглед	1560,0	2650,0	1200,0	2650,0	113,0	131,0	136,0	349,0	157%
<i>в т.ч. шарен слънчоглед</i>	0,0	0,0	0,0	0,0	0,0	0,0	0,0	0,0	0%
Рапница	0,0	70,0	0,0	70,0	0,0	130,0	0,0	9,1	0%
Тикви за семки	0,0	0,0	0,0	0,0	0,0	0,0	0,0	0,0	0%
Корнаидър	0,0	0,0	0,0	0,0	0,0	0,0	0,0	0,0	0%
Общо	1560,0	2720,0	1200,0	2720,0	///	///	136,0	358,1	163%

ТЮТЮН

Приложение 4

Култура	Засети площи (дка)		Реколтирани площи (дка)		Среден добив (кг/дка)		Производство (тона)		
	2014	2015	2014	2015	2014	2015	2014	2015	Изменение 2015/ 2014
Тютюн - Оригиналски	24394,0	11990,0	34394,0	11990,0	154,6	107,0	3771,3	1279,3	-66%
Тютюн - Виржиния	0,0	0,0	0,0	0,0	0,0	0,0	0,0	0,0	0%
Тютюн - Бърлей	0,0	0,0	0,0	0,0	0,0	0,0	0,0	0,0	0%
Общо	24394,0	11990,0	34394,0	11990,0	///	///	3771,3	1279,3	-66%

ФУРАЖНИ КУЛТУРИ

Приложение 5

Култура	Засети площи (дка)		Реколтирани площи (дка)		Среден добив (кг/дка)		Производство (тона)		
	2014	2015	2014	2015	2014	2015	2014	2015	Изменение 2015/ 2014
Люцерна	2465,0	2915,0	2465,0	2915,0	792,0	536,0	1951,2	1562,3	-20%
Едногодишни фуражи за сено	345,0	1350,0	345,0	1350,0	115,0	500,0	39,6	675,0	1605%
Царевица за силаж/ сенаж	1230,0	1120,0	880,0	1120,0	2000,0	1714,0	1760,0	1920,0	9%
Общо	4040,0	5385,0	3690,0	5385,0	///	///	3750,8	4157,3	11%

ПРЕСНИ ЗЕЛЕНЧУЦИ

Приложение 6

Култура	Засети площи (дка)		Реколтагирани площи (дка)		Среден добив (кг/дка)		Производство (тона)		
	2014	2015	2014	2015	2014	2015	2014	2015	Изменение 2015/2014
Картофи	19270,0	19125,0	18010,0	19125,0	1230,0	1088,0	22152,3	20801,0	-6%
Домати - открити площи	3160,0	2103,0	3158,0	2103,0	1776,0	3094,0	5608,6	6507,0	16%
Домати - оранжерийни	1304,0	1404,0	1304,0	1404,0	9346,0	9180,0	12187,2	12890,0	6%
Краставици - открити площи	290,0	130,0	290,0	130,0	1925,0	3230,0	558,3	420,0	-25%
Краставици - оранжерийни	989,0	898,5	989,0	898,5	14076,0	14195,0	13921,2	12755,0	-8%
Дини	2266,0	1062,0	2265,0	1062,0	2786,0	2370,0	6310,3	2516,0	-60%
Пълесни	836,0	401,0	835,0	401,0	1586,0	2174,0	1324,3	871,8	-34%
Пипер - открити площи	1245,0	970,0	1245,0	970,0	1556,0	1330,0	1937,2	1290,0	-33%
Пипер - оранжериев	50,0	50,0	50,0	50,0	6500,0	4000,0	325,0	200,0	-38%
Лук кромид - зрял	230,0	255,0	230,0	255,0	440,0	545,0	101,2	139,0	37%
Чесън - зрял	62,0	75,0	62,0	75,0	243,0	340,0	15,1	25,5	69%
Зеле - главесто	12090,0	10298,0	12065,0	10298,0	2425,0	1990,0	29,3	20493,0	69842%
Патладжан	443,0	651,0	443,0	651,0	3000,0	4809,0	1329,0	3131,0	136%
Тикви	113,0	160,0	113,0	160,0	1830,0	4800,0	206,8	760,0	268%
Тиквички	425,0	520,0	425,0	520,0	1950,0	4823,0	828,8	2508,0	203%
Бамя	50,0	50,0	50,0	50,0	480,0	500,0	24,0	25,0	4%
Цветно зеле (карфиол)	350,0	500,0	350,0	500,0	1600,0	1500,0	560,0	750,0	34%
Броколи	10,0	20,0	10,0	20,0	1100,0	1000,0	11,0	20,0	82%
Репи	0,0	0,0	0,0	0,0	0,0	0,0	0,0	0,0	0%
Репички	1515,0	1505,0	1515,0	1505,0	1250,0	1994,0	1893,8	3001,5	58%
Салатно цвекло	35,0	50,0	35,0	50,0	2400,0	2500,0	84,0	125,0	49%
Моркови	153,0	120,0	153,0	120,0	1025,0	1000,0	156,8	120,0	-23%
Лук кромид - зелен	1708,0	1507,0	1708,0	1507,0	933,0	1495,0	1593,6	2254,0	41%
Чесън - зелен	303,0	402,0	303,0	402,0	1000,0	1494,0	303,0	600,8	98%
Арпаджик	0,0	0,0	0,0	0,0	0,0	0,0	0,0	0,0	0%
Праз	325,0	313,0	125,0	313,0	1213,0	1806,0	151,6	566,0	273%
Салати	3530,0	2500,0	3530,0	2000,0	1850,0	2500,0	6530,5	5000,0	-23%
Маруля	515,0	529,0	415,0	379,0	1153,0	2354,0	478,5	892,2	86%
Спанак	250,0	250,0	250,0	250,0	1100,0	1000,0	275,0	250,0	-9%
Магданоз	100,0	100,0	100,0	100,0	290,0	300,0	29,0	30,0	3%
Целина - главн	10,0	20,0	10,0	20,0	1100,0	1000,0	11,0	20,0	82%
Чубрица	20,0	20,0	20,0	20,0	260,0	300,0	5,2	30,0	477%
Копър	80,0	80,0	80,0	80,0	200,0	200,0	16,0	16,0	0%
Ягоди	616,0	516,0	616,0	516,0	550,0	447,0	338,8	230,9	-32%
Сладка царевича	100,0	500,0	100,0	500,0	420,0	400,0	42,0	175,0	317%
Други зеленчуци	0,0	0,0	0,0	0,0	0,0	0,0	0,0	0,0	0%
Общо	53260,0	47084,0	51671,0	46434,5	///	///	79818,2	99413,0	25%

ОВОЩНИ НАСАЖДЕНИЯ И ЛОЗИЯ

Приложение 7

Култура	Засадени площи (дка)		Реколтирани площи (дка)		Среден добив (кг/дка)		Производство (тона)		
	2014	2015	2014	2015	2014	2015	2014	2015	Изменение 2015/ 2014
Ябълки	2488,0	2631,0	2473,0	2581,0	1105,0	1016,0	2732,7	2623,0	-4%
Круши	281,0	296,0	281,0	288,5	469,0	497,0	131,8	144,4	10%
Кайени и зарзали	114,0	124,0	103,0	113,0	425,0	502,0	43,8	56,8	30%
Праскови и нектарини	3896,0	3947,5	3876,0	3905,0	1638,0	982,0	2497,0	2835,0	14%
Сливи и джанки	781,0	718,0	654,0	680,1	464,0	447,0	303,5	324,6	7%
Черешн	1495,0	1484,0	1395,0	1438,0	350,0	208,0	188,3	300,3	59%
Вишни	81,0	61,0	81,0	22,0	293,0	100,0	23,7	2,2	-91%
Ореши	283,0	350,0	179,9	217,0	600,0	493,0	107,9	107,1	-1%
Лешници	70,3	59,0	35,0	31,0	200,2	67,0	7,0	2,1	0%
Малини	186,6	201,5	185,6	185,0	456,0	340,0	84,6	63,1	-25%
Актинидия (Киви)	200,0	150,0	10,0	150,0	500,0	600,0	5,0	90,0	1700%
Общо	9875,9	10022,0	9273,5	9610,6	///	///	6125,3	6548,6	7%
Вшени сортове	44656,0	44806	43765,0	44656,0	307,0	870,0	13435,9	38593,0	187%
Десертни сортове	6200,0	6090	5990,0	6050,0	370,0	849,0	2261,3	5142,0	127%
Общо	50856,0	50896,0	49755,0	50706,0	///	///	15697,2	43735,0	179%

3. ЖИВОТНОВЪДСТВО

Селскостопански животни, птици и пчели отглеждат 24 567 стопанства в областта. От тях 0% отглеждат говеда, 26% - овце, 35% - кози, 30% - свине и 41% птици. В област Благоевград говедовъдните обекти са 5 973 броя, в които се отглеждат 33 372 броя говеда общо със среден размер на стадата от 4.2 глави. Биволовъдните обекти са 6 броя, с 146 броя биволи общо, овцевъдните – 5 629 броя, с 138 894 броя овце общо, козевъдните – 4479 броя, с 46 919 броя кози общо, свиневъдните – 2 406 броя, с 4 939 броя свине общо, птицевъдните – 17 393 броя, с 113 312 броя птици общо. Всички видове животни и птици се отглеждат основно в стопанства на физически лица, съответно 98% от говедата, 99% от овцете и козите, 92% от свинете и 98% от птиците. Обектите за еднокопитни са 7 738 броя, в които се отглеждат 10 076 броя еднокопитни. В 391 броя регистрирани пчелина се отглеждат 15 596 броя пчелни семейства, като 98.5% са в стопанства на физически лица. Рибовъдните обекти са 20 броя. Данни за отглеждани животни по видове и общини в област Благоевград са представени в Приложение 8.

Приложение 8

Видове животни	Община Банско (брой)	Община Белина (брой)	Община Благоевград (брой)	Община Гоце Делчев (брой)	Община Гърмен (брой)	Община Кресна (брой)	Община Петрич (брой)	Община Разлог (брой)	Община Сандански (брой)	Община Сатовча (брой)	Община Сливница (брой)	Община Струмяни (брой)	Община Хаджидимово (брой)	Община Якоруда (брой)	Област Благоевград за 2014 г. (брой)	Област Благоевград за 2015 г. (брой)	Изменение 2015/ 2014 г. (брой)
Говедовъдни обекти	95	888	133	490	465	40	105	126	115	968	121	32	419	1283	5973	5280	-12%
Говеда общо	1834	2297	2832	2133	1800	1127	3402	3749	6482	1665	1784	1022	2102	3602	33372	35831	7%
в т.ч. крави	1264	1367	1527	1859	1470	831	2431	2951	3968	1404	820	647	1500	1363	20687	23402	13%
в т.ч. бичи	29	6	80	30	8	22	166	55	159	10	27	19	26	12	776	649	-16%
в т.ч. телета до 3 м.	34	70	219	72	115	6	70	10	97	4	241	0	89	28	2466	1055	-57%
в т.ч. телета до 12 м.	231	930	216	118	145	114	379	247	799	148	609	223	336	877	7690	5372	-30%
в т.ч. 12-24 м.	215	159	559	127	205	54	1294	761	846	309	474	187	240	778	4914	6208	26%
в т.ч. 24-30 м.	191	158	566	421	500	106	777	393	287	81	107	93	365	521	4900	4566	-7%
в т.ч. над 30 м.	1197	1050	1491	1468	950	832	954	2348	4549	1127	594	519	1161	1416	15868	19656	24%
Биволовъдни обекти	0	0	0	1	0	0	1	2	0	0	0	0	2	0	6	6	0%
Биволи общо	0	0	0	121	0	0	63	33	0	0	0	0	21	0	146	238	63%
в т.ч. биволци	0	0	0	66	0	0	34	14	0	0	0	0	12	0	87	126	45%
в т.ч. бичи	0	0	0	0	0	0	7	3	0	0	0	0	1	0	12	11	-8%
в т.ч. малачета до 3 м.	0	0	0	15	0	0	0	0	0	0	0	0	0	0	0	15	0%
в т.ч. малачета до 12 м.	0	0	0	25	0	0	20	6	0	0	0	0	4	2	20	57	185%
в т.ч. 12- 24 м.	0	0	0	22	0	0	0	9	0	0	0	0	4	2	37	37	0%
в т.ч. 24-30 м.	0	0	0	12	0	0	12	1	0	0	0	0	1	0	8	26	225%
в т.ч. над 30 м.	0	0	0	54	0	0	31	17	0	0	0	0	12	0	81	114	41%
Овцевъдни обекти	172	1208	175	112	79	61	312	246	109	385	97	177	354	554	5629	4041	-28%
Овце общо	4524	7400	7227	7600	9244	4577	26245	6475	6447	11529	5366	5168	5550	7441	138894	114793	-17%
в т.ч. овце майки	4352	7400	6940	5881	6600	4365	21841	6158	6256	9999	3633	4597	3050	6386	90304	97458	8%
в т.ч. кочове	92	70	150	162	55	201	256	171	240	185	125	53	80	262	1932	2102	9%
в т.ч. агнета до 2 м.	0	0	640	1500	3250	11	1248	0	12	2	1564	38	2150	2270	20901	12685	-39%
в т.ч. до 18 м.	1012	800	719	2649	2700	448	8326	563	599	1474	1382	273	2900	1215	52889	25060	-53%
в т.ч. над 18 м.	3512	6600	6508	4951	6544	4147	17919	5912	5760	10055	3984	4895	2650	6226	86005	89663	4%
Стада овце над 18 м.	57	0	0	670	0	0	313	62	100	85	43	23	35	552	1569	1940	24%
Козевъдни обекти	128	52	1106	163	120	69	294	56	114	195	88	140	276	25	4479	2826	-37%
Кози общо	1894	310	2718	2131	955	2883	8580	1269	3096	1673	3454	1727	3000	370	46919	34060	-27%
в т.ч. кози-майки	1746	200	2322	1927	720	2660	6671	1097	2797	1429	1682	1364	1650	350	29072	26615	-8%
в т.ч. пръчове	96	5	117	30	40	215	205	98	100	53	417	60	40	20	1120	1496	34%
в т.ч. ярета до 2 м.	0	0	345	150	160	80	109	0	5	1	320	1610	780	10	3858	3570	-7%
в т.ч. до 18 м.	455	110	228	863	265	149	2867	214	363	213	822	209	1440	90	15835	8288	-48%
в т.ч. над 18 м.	1439	200	2490	1268	690	2734	5713	1053	2733	1460	2632	1518	1560	280	31074	25770	-17%
Стада кози над 18 м.	0	0	119	34	0	190	295	18	108	43	31	15	0	25	1052	878	-17%
Свиневъдни обекти	3	0	252	28	1	30	109	1	7	0	52	15	0	0	2406	498	-79%
Промислени ферми	0	0	0	0	0	0	0	0	0	0	0	0	0	0	0	0	0%
тип "А"	0	0	2	0	0	0	1	1	1	0	0	0	0	0	5	5	0%

тип "Б"	1	0	6	3	1	0	6	0	6	0	1	4	0	0	22	28	27%
Задни дворове	2	0	244	25	0	30	102	0	0	0	51	11	0	0	2379	465	-80%
Свиние общо	44	0	469	172	40	55	688	30	392	0	19	29	0	0	4939	1938	-61%
в т.ч. свиние майки	7	0	150	30	10	2	134	12	6	0	18	8	0	0	265	377	42%
в т.ч. перези	1	0	10	2	2	0	9	1	0	0	1	0	0	0	42	26	-38%
в т.ч. прасета до 2 м.	0	0	0	0	20	0	76	0	115	0	16	0	0	0	749	227	-70%
Обекти за еднокопитни	210	220	90	540	900	7	249	58	9	997	78	17	554	153	7738	4082	-47%
Еднокопитни общо	297	228	279	635	920	78	290	357	221	1010	1160	29	602	568	10076	6674	-34%
в т.ч. регистрирани коне	73	8	279	159	143	74	13	206	221	34	19	23	66	0	495	1318	166%
в т.ч. работни коне	144	179	52	234	507	74	174	0	2	378	60	0	261	46	4939	2111	-57%
в т.ч. други еднокопитни	80	45	100	241	270	0	103	3	0	598	81	6	290	0	4642	1817	-61%
в т.ч. магарега	70	35	89	129	190	2	90	0	0	478	76	6	180	0	3747	1345	-64%
в т.ч. мулета	9	10	11	72	80	2	10	0	0	120	1	0	98	0	775	413	-47%
в т.ч. катъри	1	0	0	40	0	0	3	0	0	0	0	0	12	0	120	56	-53%
Птицевъдни обекти	295	0	430	540	950	1579	468	850	0	76	175	83	500	1120	17393	7066	-59%
Задни дворове	295	0	430	540	950	1579	468	850	0	76	175	83	500	1120	17393	7066	-59%
Птици общо	3030	3200	8610	4978	14205	4344	4651	9381	1350	811	620	1958	1900	8690	112312	6728	-94%
в т.ч. кокошени	2710	2700	6350	1490	12205	3945	3786	5240	0	769	420	1928	1670	8490	95336	51703	-46%
в т.ч. водоплаващи	0	0	155	168	50	0	58	240	0	17	150	10	30	100	2508	978	-61%
в т.ч. други	320	500	0	3320	1950	399	807	3901	0	25	50	0	200	100	15468	11572	-25%
в т.ч. декоративни	320	500	85	230	1950	399	783	200	0	13	50	0	200	100	3573	4111	15%
в т.ч. дивечови	0	0	0	0	0	0	24	0	0	12	0	0	0	0	11895	0	-100%
Стада стокови кокошки носачки	0	0	0	0	1	0	0	0	1	0	0	0	0	0	2	2	0%
Регистрирани пчелини	28	5	79	21	43	16	75	15	16	27	14	14	26	30	391	409	5%
Пчелни семейства общо	590	99	2579	950	1805	361	3599	457	741	1110	402	595	1470	1323	15596	16081	3%
Рибовъдни обекти	4	1	1	2	0	0	3	3	6	1	0	0	1	2	20	24	20%
в т.ч. шаранови	0	0	1	2	0	0	3	0	4	0	0	0	0	0	6	10	67%
в т.ч. пъстървови	4	1	0	0	0	0	0	3	2	1	0	0	1	2	14	14	0%

III.ДЕЙНОСТИ НА ГЛАВНА ДИРЕКЦИЯ „АГРАРНО РАЗВИТИЕ“

1.ДЕЙНОСТИ СВЪРЗАНИ С ПОДДЪРЖАНЕ НА СИСТЕМАТА ЗА ИДЕНТИФИКАЦИЯ НА ЗЕМЕДЕЛСКИТЕ ПАРЦЕЛИ (СИЗИП)

1.1.Регистрация по схеми и мерки за директни плащания и национални доплащания

Реформата в Общата селскостопанска политика (ОСП) на Европейския съюз наложи въвеждането на промени при прилагането на многопластова структура на

директните плащания в България през периода 2015-2020 г. Дефинирано е понятието активен фермер, като бенефициент на директните плащания. Земеделските стопани получават директни плащания за обработваните от тях площи, само ако имат правно основание за ползването им. Правните основания се регистрират в Общинските служби по земеделие в специализиран софтуер, свързан с Интегрираната система за администриране и контрол (ИСАК).

В тази връзка земеделските стопани подаваха заявления за подпомагане за директни плащания по схеми за единно плащане на площ (СЕПП), преразпределително плащане, дребни земеделски стопанства и млади земеделски стопани. Приложими схеми за преходна национална помощ от 2015 г. са за земеделска земя на хектар; тютюн, необвързана с производството; говеда, необвързана с производството; овце-майки и кози-майки, обвързана с производството. От 2015 г. земеделските стопани, които отглеждат памук, получаваха допълнителна подкрепа към основното си плащане на площ – специално плащане за памук.

Зелените директни плащания се прилагат от кампания 2015, като земеделските стопани, които имат право да получат плащане по СЕПП, трябва да спазват в рамките на всички свои хектари, отговарящи на условията за подпомагане, селскостопански практики, благоприятни за климата и околната среда. За целите на екологизирането тези практики могат да бъдат диверсификация на културите, запазване на постоянно затревените площи и поддържане на екологично насочените площи.

Нотифицирани схеми за обвързано с производството подпомагане са за подпомагане за млечни крави, месодайни крави или юници, млечни крави или месодайни крави под селекционен контрол, овце-майки и кози-майки, овце-майки и кози-майки под селекционен контрол и биволи, за плодове, зеленчуци, зеленчуци (оранжерийно производство), както и за протеинови култури.

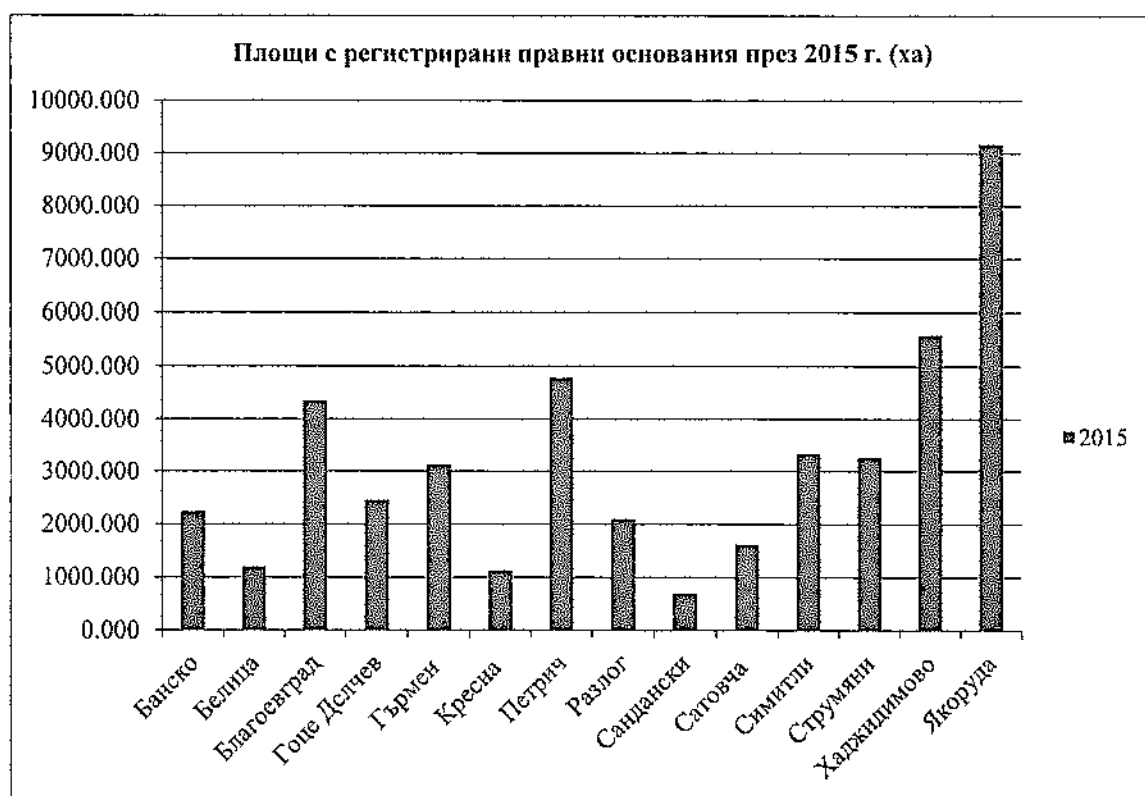
Във връзка с регистриране на правните основания за ползване на площи, заявени за подпомагане за директни плащания и национални доплащания, в Общинските служби по земеделие е създадена необходимата организация за нормално протичане на Кампания 2015 г. Земеделските стопани регистрираха правни основания с удължен срок до 29 май 2015 г. В специализирания софтуер са регистрирани площи с правно основание в размер на 45 137,921 ха, като данни по общини са представени в Приложения 9-10.

Приложение 9

Община	Площ 2015 г. (ха)
Банско	2 247,876
Белица	1 207,684
Благоевград	4 344,336
Гоце Делчев	2 461,792
Гърмен	3 136,954

Кресна	1 134,825
Петрич	4 788,685
Разлог	2 105,345
Сандански	695,094
Сатовча	1 629,049
Симитли	3 339,061
Струмяни	3 275,114
Хаджидимово	5 590,806
Якоруда	9 181,300
Общо:	45 137,921

Приложение 10



Във връзка с приема на заявления за подпомагане за директни плащания и национални доплащания, в Общинските служби по земеделие е създадена необходимата организация за нормално протичане на Кампания 2015 г. Земеделските стопани подаваха заявления с удължен срок от 4 март до 29 май 2015 г. без санкция за късно подаване и от 30 май до 9 юни 2015 г. със санкция 1% за всеки ден закъснение. В ИСАК са регистрирани 15 052 броя заявления, като 14 814 броя са подадени от физически лица и 238 броя – от юридически лица. Общият размер декларираните площи е 54 165,86 ха. Данни за подадени заявления от физически и юридически лица, заявени площи и процентно изменение на заявените площи и броя подадени заявления в сравнение с 2014 г. са представени в Приложения 11-12.

Приложение 11

Община	Физически лица (брой)	Юридически лица (брой)	Площ 2014 г. (ха)	Площ 2015 г. (ха)	Изменение площ 2015/ 2014 г.	Подадени заявления за 2014 г. (брой)	Подадени заявления за 2015 г. (брой)	Изменение заявления 2015/ 2014 г.
Банско	224	17	4 086,35	4 034,56	-1%	257	241	-6%
Белица	468	3	1 601,79	1 531,96	-4%	640	471	-26%
Благоевград	598	48	12 083,00	11 034,62	-9%	798	646	-19%
Гоце Делчев	1 764	23	2 704,53	2 048,58	-24%	1 855	1 787	-4%
Гърмен	2 416	4	627,56	268,42	-57%	2 413	2 420	0%
Кресна	231	9	2 119,14	2 113,83	0%	277	240	-13%
Петрич	1 557	43	8 052,06	5 122,37	-36%	1 894	1 600	-16%
Разлог	264	23	5 028,53	5 006,72	0%	347	287	-17%
Сандански	866	40	16 408,08	13 006,09	-21%	1 097	906	-17%
Сатовча	3 390	4	1 035,93	764,27	-26%	3 484	3 394	-3%
Симитли	656	7	2 434,97	1 890,72	-22%	693	663	-4%
Струмяни	307	9	5 058,30	2 726,83	-46%	377	316	-16%
Хаджидимово	1 536	5	2 074,39	1 743,13	-16%	1 641	1 541	-6%
Якоруда	537	3	2 674,39	2 873,76	7%	735	540	-27%
Общо:	14 814	238	65 988,83	54 165,86	-18%	16 506	15 052	-9%

Приложение 12

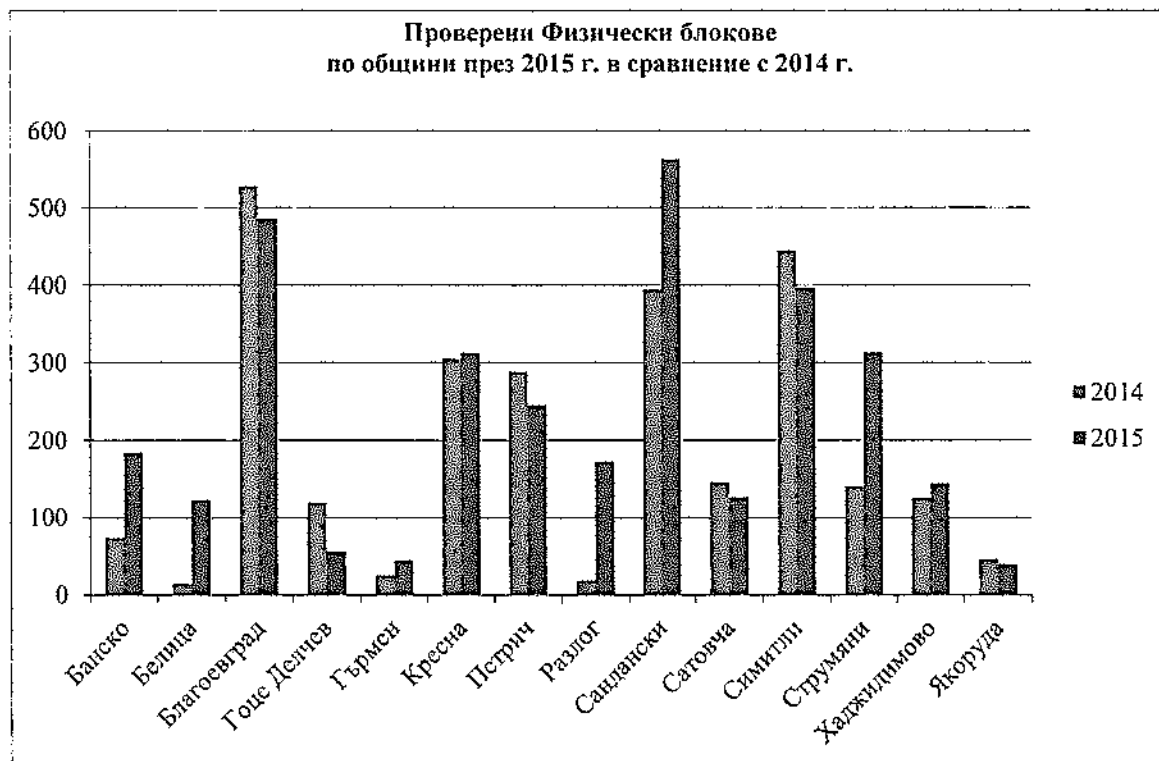


1.2.Извършване на проверки на място, свързани с контрол по схеми и мерки за директни плащания и национални доплащания

На основание заповед на Министъра на земеделието и храните и след предоставяне на списъци и цифрови географски данни с подлежащи на проверка физически блокове, в периода август-декември е създадена необходимата организация за провеждането на специализирани теренни проверки. За проверка са определени 3 213 ФБ – (основна партида), разположени на територията на всички общини в област Благоевград. Със заповед на Директора на Областна дирекция „Земеделие“ за провеждане на специализирани теренни проверки са определени 14 служители и 5 заместващи ги в случай на необходимост, преминали обучение за работа с GPS-TOPCON устройства. Използвани са 6 GPS устройства на Областна дирекция „Земеделие“ Благоевград, 6 GPS устройства – на Министерство на земеделието и храните и 4 GPS устройства – на Областна дирекция „Земеделие“ Видин. Данните от проведените теренни проверки, изготвените протоколи с констатации, измервания, снимки и работни карти са въведени в специализирания Регистър на теренните проверки за утвърждаване от Директора на Областна дирекция „Земеделие“ Благоевград. Окончателният доклад от проведените специализирани теренни проверки е предоставен на Министерство на земеделието и храните за отразяване в базата данни на СИЗП, актуализиране на специализирания слой „Площи, допустими за подпомагане“ и дешифриране на нова цифрова ортофотокарта (ЦОФК). Данни за проверените физически блокове по общини и процентно изменение в сравнение с 2014 г. са представени в Приложения 13-14.

Приложение 13

Общини	Проверени Физически блокове през 2014 г. (брой)	Проверени Физически блокове през 2015 г. (брой)	Изменение 2015/ 2014 г.
Банско	74	185	150%
Белница	15	123	720%
Благоевград	528	486	-8%
Гоце Делчев	120	56	-53%
Гърмен	26	45	73%
Кресна	306	313	2%
Петрич	289	246	-15%
Разлог	19	173	811%
Сандански	395	563	43%
Сатовча	146	127	-13%
Симитли	445	397	-11%
Струмьяни	141	314	123%
Хаджидимово	126	145	15%
Якоруда	46	40	-13%
Общо:	2 676	3213	20%



1.3. Прием на възражения по одобрения слой „Площи, допустими за подпомагане“

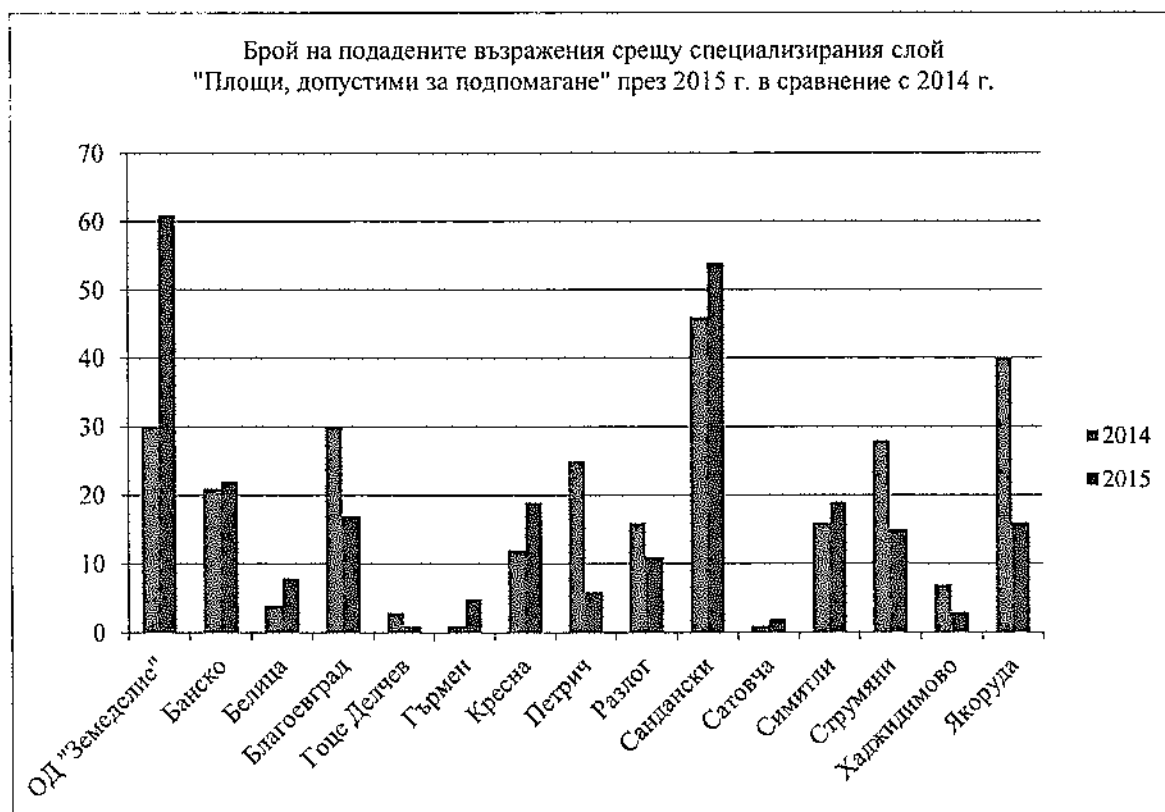
На основание заповед на Министъра на земеделието и храните е открито производство по одобрение на специализирания слой „Площи, допустими за подпомагане“. Специализираният слой „Площи, допустими за подпомагане“ за Кампания 2015, като част от СИЗП, е актуализиран за 2015 г. чрез дешифриция на нова цифрова ортофотокарта (ЦОФК) на страната по самолетно и сателитно заснемане от 2015 г. и чрез отразяване на резултатите от теренни проверки, проведени през годината.

В тази връзка, в периода декември 2015 г. – януари 2016 г. в Областна дирекция „Земеделие“ Благоевград и Общинските служби по земеделие е създадена необходимата организация за запознаване на земеделските стопани и други заинтересовани лица с обхвата на специализирания слой, както и по отношение на генерирането и приема на възражения срещу конкретни части от тях. Приети са 259 броя възражения срещу обхвата на специализирания слой „Площи, допустими за подпомагане“ за Кампания 2015. Входящите номера на приетите възражения са въведени в регистър на възраженията, а сканирани копия на самите възражения са прехвърлени на сървъра на Министерство на земеделието и храните. Данни за броя на подадените възражения срещу специализирания слой и процентно изменение в сравнение с 2014 г. са представени в Приложения 15-16.

Приложение 15

Общини	Възражения „ПЗП“ (брой)	Възражения „ПДЗС“ (брой)	Общо за 2014 г. (брой)	Възражения „ПДП“ Кампания 2015 г. (брой)	Изменение 2015/ 2014 г.
	Кампания 2014 г.				
Областна дирекция "Земеделие"	5	25	30	61	103%
Банско	7	14	21	22	5%
Белица	1	3	4	8	100%
Благоевград	7	23	30	17	-43%
Гоце Делчев	0	3	3	1	-67%
Гърмен	0	1	1	5	400%
Кресна	0	12	12	19	58%
Петрич	1	24	25	6	-76%
Разлог	1	15	16	11	-31%
Сандански	2	44	46	54	17%
Сатовча	0	1	1	2	100%
Симитли	1	15	16	19	19%
Струмяни	1	27	28	15	-46%
Хаджидимово	1	6	7	3	-57%
Якоруда	0	40	40	16	-60%
Общо:	27	253	280	259	-8%

Приложение 16



1.4.Схема за държавна помощ „Намалена акцизна ставка върху газьола, използван при първично селскостопанско производство чрез използване на система от ваучери за гориво“

Схемата за държавна помощ цели създаване на облекчени условия за използването гориво от земеделските стопани, регистрирани по реда на Закона за подпомагане на земеделските производители, при производството на първични селскостопански продукти чрез прилагане на намалена акцизна ставка за газьол посредством ваучери за гориво. Ваучерите се предоставят на земеделските стопани от Общинските служби по земеделие на два етапа на базата на първоначални и окончателни годишни индивидуални квоти за гориво. Двуетапността е въведена с цел облекчаване както на земеделските производители, които получат част от горивото веднага след като им бъдат предоставени ваучерите на първия етап, така и на прилагащите помощта структури. Първоначално срока на II етап за подаване на окончателните декларации ведно с копия от водените дневници за закупено и използвано гориво, заверени от Контролно-техническата инспекция, както и копия от фактурите за закупено гориво е определен като 15 януари 2015 г. Със заповед на Министъра на земеделието и храните е обявен допълнителен прием на окончателни декларации до 17 юли 2015 г. Определен е и нов срок за предоставяне на ваучери на II етап – до 25 септември 2015 г. В периода януари-септември в Общинските служби по земеделие е създадена необходимата организация по провеждане на II етап на кампанията. Неизползваните, бракувани и върнати ваучери са предоставени с приемо-предавателни протоколи на Министърство на земеделието и храните, като данни са представени в Приложение 17.

Приложение 17

Общини	Неизползвани ваучери (брой)	Бракувани ваучери (брой)	Върнати ваучери (брой)	Общо ваучери предадени след II етап (брой)
Областна дирекция "Земеделие"	744	0	0	744
Банско	65	0	5	70
Белица	63	0	27	90
Благовевград	508	2	59	567
Гоце Делчев	362	1	22	385
Гърмен	65	0	24	89
Кресна	6	0	3	9
Петрич	364	1	109	474
Разлог	264	0	0	264
Сандански	478	3	19	500
Сатовча	64	0	0	64
Симитли	132	0	6	138
Струмяни	34	0	8	42
Хаджидимово	62	1	0	63
Якоруда	122	2	52	176
Общо:	3333	10	334	3677

2. ПОЗЕМЛЕНИ ОТНОШЕНИЯ И УПРАВЛЕНИЕ НА ЗЕМЕДЕЛСКИ ЗЕМИ ОТ ДЪРЖАВЕН ПОЗЕМЛЕН ФОНД

2.1. Промяна на предназначението на земеделските земи за неземеделски нужди

Комисията за промяна на предназначението на земеделски земи за неземеделски нужди, съгласно чл.17, ал.1 от Закона за опазване на земеделските земи е провела 12 заседания. Разгледани са 179 броя преписки, като 99 броя от тях са по искания за определяне и утвърждаване на площадка или трасе, а 80 броя – за промяна на предназначението. При процедурите за промяна на предназначението на земеделските земи са съставени 148 броя актове за категоризация и 8 броя актове за установяване на административни нарушения. Областна дирекция „Земеделие“ поддържа информация за преписките по промяна на предназначението на земеделски земи в електронен вид.

Информация за постановените от комисията решения е подавана ежемесечно за отразяване към Общинските служби по земеделие, Служба по геодезия, картография и кадастър Благоевград и общини на територията на област Благоевград. На всяко тримесечие информация е предоставяна на Министерството на земеделието и храните.

Данни за разгледани преписки за промяна на предназначението на земеделски земи за неземеделски нужди, постановени решения, площ на земите по постановените решения и постановени такси в сравнение с 2014 г. са представен в Приложение 18.

Приложение 18

Областна дирекция "Земеделие" Благоевград	Разгледани преписки (брой)	Постановени решения (брой)	Площ на земята с постановени решения (кв.м.)	Постановени такси по чл. 30, ал. 1 от ЗОЗЗ (лв.)	Влезли в сила решения (брой)	Площ на земята с влезли в сила решения (кв.м.)	Заплатени такси по чл. 30, ал. 1 от ЗОЗЗ (лв.)	Заплатени такси по чл. 30, ал. 2 от ЗОЗЗ (лв.)	Преобладаващ вид на обектите
2015 г.	179	80	222 413	221 838,96	79	207 620	222 238,98	0,00	жилищно строителство
2014 г.	172	79	247 019	216 251,34	74	220 329	185646,26	0,00	жилищно строителство
Изменение 2015/2014 г. (%)	4%	1%	-10%	3%	7%	-6%	20%	0%	///

2.2. Средно годишно рентно плащане за земищата в област Благоевград

Определен е размера на средното годишно рентно плащане за стопанската 2013/2014 г. за всяко землище по общини в област Благоевград, въз основа на предоставена от Общинските служби по земеделие информация за средната стойност на рентните вноски, изчислена на база повече от половината договори, вписаните в Служба по

вписванията и регистрирани в Общинските служби по земеделие, съгласно разпоредбите на §2е от Преходните и заключителни разпоредби на Закона за изменение и допълнение на Закона за собствеността и ползването на земеделски земи и нова Методика за определяне на следното годишно рентно плащане, утвърдена от Министъра на земеделието и храните.

2.3.Споразумения и разпределения по реда на чл.37в от Закона за собствеността и ползването на земеделски земи

В Общинските служби по земеделие са подадени заявления за участие в споразумения за създаване на масиви за ползване по реда на чл.37в от Закона за собствеността и ползването на земеделски земи за стопанската 2015/ 2016 г. за 65 броя землища. В периода август-септември на основание заповеди на Директора на Областна дирекция „Земеделие“ са назначени 82 броя комисии, ръководещи сключването на споразумения на територията на област Благоевград, както следва – Община Банско – 7 броя, Община Благоевград – 13 броя, Община Гоце Делчев – 4 броя, Община Гърмен – 2 броя, Община Петрич – 4 броя, Община Разлог – 8 броя, Община Сандански – 30 броя, Община Симитли – 3 броя, Община Струмяни – 10 броя и Община Хаджидимово – 1 брой. Между собствениците и ползвателите на земеделски земи е постигнато съгласие за сключване на споразумения в 49 землища на територията на област Благоевград. Изготвени са служебно 16 броя разпределения на масиви за ползване. Данни за подадени заявления за участие в споразумения за създаване на масиви за ползване, сключени споразумения и изготвени разпределения, както и общата площ на земеделските земи, включени в масиви за ползване, са представени в Приложение 19.

Приложение 19

Община	Брой землища, за които са подадени заявления за участие в споразумения за създаване на масиви за ползване	Брой землища, за които са сключени споразумения за създаване на масиви за ползване	Брой землища, за които са изготвени разпределения на масиви за ползване	Обща площ на земеделските земи, включени в масиви за ползване (ха)
Банско	7	6	1	11 657,736
Белица	0	0	0	0,000
Благоевград	13	13	0	15 315,056
Гоце Делчев	2	0	2	5 486,124
Гърмен	2	2	0	1 506,532
Кресна	0	0	0	0,000
Петрич	3	0	3	1 081,549
Разлог	10	9	1	12 855,511
Сандански	20	12	8	4 787,575
Сатовча	0	0	0	0,000
Симитли	1	0	1	54,978

Струмяни	6	6	0	3 067,628
Хаджидимово	1	1	0	264,714
Якоруда	0	0	0	0,000
Общо:	65	49	16	56 077,403

2.4. Становища по Наредба №19/ 25.10.2012 г. за строителство в земеделски земи без промяна на предназначението

Наредба №19/ 25.10.2012 г. регламентира възможността за строителство в земеделски земи без промяна на предназначението им. В земеделски земи могат да се изграждат селскостопански постройки и помещения за обитаване от собствениците на земята или на лицата, които произвеждат селскостопанска продукция на съответните земеделски земи. Издадени са 89 броя положителни становища за строеж в земеделски земи без промяна на предназначението им.

2.5. Бракуване на трайни насаждения с изтекъл срок на амортизация

На основание заповеди на Директора на Областна дирекция „Земеделие“ са проведени 50 броя комисии за проверка на терени за бракуване на трайни насаждения с изтекъл срок на амортизация, съгласно разпоредбата на чл.18 от Закона за собствеността и ползването на земеделски земи. Изготвените протоколи са предоставени на заинтересованите лица, с оглед промяна начина на трайно ползване на имотите и отразяването и в Общинските служби по земеделие, съгласно разпоредбите на Наредба №49/ 05.11.2004 г. за поддържане на картата на възстановената собственост. Извършено е и бракуване на трайни насаждения в 26 броя имоти от Държавния поземлен фонд на територията на област Благоевград, с оглед промяна на начина им на трайно ползване.

2.6. Управление на земеделски земи от Държавен поземлен фонд

Общата площ на земеделските земи от Държавния поземлен фонд е 55 861,907 дка, представляваща основно пасища, мери и високопланински пасища – 46 464,842 дка.

Проведени са 3 тръжни сесии за отдаване под наем и аренда на ниви и 2 тръжни сесии за отдаване под наем и аренда на пасища и ливади от Държавния поземлен фонд за стопанската 2015/ 2016 година, след издаване на заповед на Министъра на земеделието и храните съгласно чл.47ж от Правилника за прилагане на Закона за собствеността и ползването на земеделски земи. Предоставени са за ползване под наем 156,937 дка ниви за срок от 1 година, под аренда – 54,522 дка ниви – за срок от 5 години, под аренда – 600,057 дка ниви – за срок от 10 години и 74,322 дка за отглеждане на трайни насаждения – за срок от 20 години. Предоставени са за ползване под наем 2 297,774 дка пасища за срок от 1 г. и 562,131 дка ливади – за срок от 1

година. Сключени са общо 22 броя договори за ползване на земеделски земи от Държавния поземлен фонд с обща площ 3 745,743 дка на стойност 96 520,12 лв.

На основание чл.47, ал.8 от Правилника за прилагане на Закона за собствеността и ползването на земеделски земи, към 31.05 и 30.11.2015 г. Общинските служби по земеделие са извършили проверки за състоянието и ползването на земеделските земи от Държавния поземлен фонд. Изготвени са констативни протоколи, като същите се предоставени на Министерството на земеделието и храните. Не е установено неправомерно ползване, като към 31 декември имотите се ползват по предназначение и не е констатирано забавяне или неплащане на арендни или наемни вноски.

На шестмесечие е предоставяна информация на Министерството на земеделието и храните за състоянието на земеделските земи от Държавния поземлен фонд – частна държавна собственост. Баланс на предоставените земеделски земи от Държавния поземлен фонд към 31.12.2015 г. е представен в Приложение 20.

Приложение 20

Община	Общ размер на земеделските земи от ДДФ	Предоставени земеделски земи от ДДФ					Неправомерно ползвани земи от ДДФ с извършено плащане по реда на чл. 34, ал. 6 от ЗСПЗЗ		Свободни земи				
		С договори под наем и аренда, в т.ч. за:					Със заповеди по реда на чл. 24, ал. 2 и 24б от ЗСПЗЗ		площ (дка)	площ (дка)	площ (дка)	площ (дка)	
		едногодишни полски култури	трайни насаждения	ливади	пасища, мери, пасища с храсти	обща площ (дка)	от тях необработени (дка)	едногодишни полски култури (дка)					трайни насаждения (дка)
площ (дка)	площ (дка)	площ (дка)	площ (дка)	площ (дка)	площ (дка)	площ (дка)	площ (дка)	площ (дка)	площ (дка)	площ (дка)	площ (дка)	площ (дка)	
Банско	6,484											6,484	
Белица	1,187									1,187			0,000
Благоевград	9 368,460				2 722,453								6 646,007
Гоце Делчев	5 387,710	295,117			121,112					97,195	5,577		4 868,709
Гърмен	1 301,700	779,321		27,693	56,186					109,450		46,437	282,614
Кресна	1 848,464	330,589	39,644	0,802	1 321,221					87,654	46,868	21,686	
Петрич	16 674,059	202,106			5 245,629					1 897,958	79,915	20,007	9 228,447
Радлог	399,396				23,030					48,530		5,812	322,024
Сападишки	6 718,963	660,633	26,788		5 887,121	17,115							127,306
Сатовча	707,867	14,353			169,333					396,932	0,308	115,406	11,535
Симитли	1 031,574	107,556	132,157		179,705					537,247		5,932	68,977
Струмяни	429,526	396,230								33,296			
Хаджидимово	1 274,568	397,450			52,436				47,709	113,118			711,564
Якоруда	9 652,681	468,301		1 573,006	4 208,014					76,760		119,650	1 394,291
Общо:	54 802,639	3651,656	198,589	1 770,834	19 816,907	17,115	0,000	47,709	3 399,327	127,091	346,991	23 661,474	

3.ДЕЙНОСТИ СВЪРЗАНИ С НАРЕДБА №3/ 29.01.1999 Г. ЗА СЪЗДАВАНЕ И ПОДДЪРЖАНЕ НА РЕГИСТЪР НА ЗЕМЕДЕЛСКИТЕ ПРОИЗВОДИТЕЛИ

В изпълнение на изискванията на Наредба №3/ 29.01.1999 г. за създаване и поддържане на регистър на земеделските производители за 2014/ 2015 и 2015/ 2016 стопански години от 01.01.2015 г. до 31.12.2015 г. са приети и обработени 6 055 броя предварително попълнени и заверени анкетни карти и формуляри за регистрация на земеделски производители.

Във връзка с обобщаване на информацията в регистъра и поддържането му в актуално състояние, при всяко подаване на анкетна карта с анкетни формуляри и на заявления за промяна на обстоятелствата, данните на регистрираните земеделски производители се отразяват в регистъра.

Обработени са около 600 броя документи, подадени със заявление за промяна на обстоятелствата по чл.11, ал.2 и ал.3 от наредбата.

Издадени са 156 броя удостоверения за заличаване от регистъра на земеделски производители, които са прекратили дейността си като такива и са подали заявление за отписване, а също и 149 броя удостоверения за период на регистрация като земеделски производители и дубликати на регистрационни карти.

Изпратени са уведомления до Общинските служби по земеделие, както и към представители на браншови организации на територията на областта, за края на пререгистрацията за 2014/ 2015 стопанска година, както и за началото на пререгистрацията за 2015/ 2016 стопанска година, а също и файл за въвеждане на регистрационни или актуални данни по наредбата.

4.ДЕЙНОСТИ СВЪРЗАНИ С ПРИЛАГАНЕ НА ЗАКОНА ЗА ЖИВОТНОВЪДСТВОТО, ЗАКОНА ЗА ПЧЕЛАРСТВОТО И ДРУГИ

Съгласно чл.15, ал.3 от Закона за животновъдството, Областна дирекция „Земеделие“ поддържа регистър на развъдните ферми и стопанства, членувачи в развъдни организации и произвеждащи чистопороден и хибриден разплоден материал. Във връзка с прилагането на Схема за държавна помощ за водене на родословна книга и за определяне продуктивността и генетичните качества на животните, в периода април-май е извършена проверка и заверка на предоставени от развъдните организации списъци на регистрирани земеделски производители в област Благоевград.

Съгласно разпоредбите на чл.8, ал.3 от Закона за пчеларството и чл.25, ал.2 от Наредба №47/ 11.11.2003 г. за производство и предлагане на пазара на елитни и племенни пчелни майки и отводки (рояци) и реда за водене на регистър, Областна дирекция „Земеделие“ Благоевград поддържа регистър на пчелините.

5. ПЕРИОДИЧНИ ПОЛСКИ ОБСЛЕДВАНИЯ НА ПОСЕВИТЕ И НАСАЖДЕНИЯТА И УСТАНОВЯВАНЕ НА ЩЕТИ ВСЛЕДСТВИЕ НА ПРИРОДНИ БЕДСТВИЯ ИЛИ НЕБЛАГОПРИЯТНИ КЛИМАТИЧНИ УСЛОВИЯ

Във връзка с провеждането на периодични полски обследвания на посеви и насажденията със земеделски култури за установяване на моментното им състояние съобразно агроклиматичните условия, на основание заповеди на Директора на Областна дирекция „Земеделие“ са назначени междуведомствени комисии по общини в област Благоевград, включващи служители на териториалните звена на второстепенните разпоредители на Министерство на земеделието и представители на браншовите организации на земеделските производители.

Междуведомствените комисии са извършили огледи на място и предоставили актуална и точна информация относно състоянието на културите, прогнозните средни добиви, количеството и качеството на очакваната или прибрана продукцията, както и въздействието на агроклиматичните фактори върху наблюдаваните култури.

Обследването при есенните култури е проведено на четири етапа: I-ви етап – м. март – извадково обследване на 10% от площите, II-ри етап – м. април – извадково обследване на 10% от площите, III-ти етап – м. май – пълно 100% обследване и прогнозни добиви и IV-ти етап – м. юни – извадково обследване на 10% от площите за установяване на средните добиви и очаквано производство.

Обобщени данни за проведените обследвания за всеки етап са отразявани в наблюдателен лист, като са изготвени и предоставени на Министерство на земеделието и храните, доклади за моментното състояние на посеви и насажденията, както и за средните добиви и очаквано производство на наблюдаваните култури в област Благоевград.

Във връзка с прилагането на Държавна помощ за компенсиране на загубите на земеделски производители за напълно пропаднали площи в резултат на природни бедствия или неблагоприятни климатични условия, междуведомствените комисии са издали 4 броя констативни протоколи, от които 3 броя констативни протоколи за пропаднали в следствие на наводнения площи, заети с обикновена пшеница и ечемик на територията на общ. Благоевград и община Сандански, 1 брой констативен протокол за пропаднали в следствие на суша площи, заети с обикновена пшеница на територията на общ. Сандански. Обобщени данни за издадените констативни протоколи са отразявани в регистри, предоставени на Министерство на земеделието и храните. Данни за вид на културата, засети и унищожени площи в резултата на природни бедствия и неблагоприятни климатични условия по общини и издадени протоколи са представени в Приложения 21-22.

Приложение 21

Община	Вид на културата	Констативни протоколи наводнения - 100% унищожени площи		
		Протоколи (бр.)	Засети площи от парцелите (ха)	Унищожени площи (ха)
Сандански	обикновена пшеница	1	20,20	20,20
Благоевград	обикновена пшеница	1	3,71	3,71
Благоевград	ечемик	1	28,66	28,66
Общо	///	3	52,57	52,57

Приложение 22

Община	Вид на културата	Констативни протоколи суша - 100% унищожени площи		
		Протоколи (бр.)	Засети площи от парцелите (ха)	Унищожени площи (ха)
Сандански	обикновена пшеница	1	9,13	9,13
Общо	///	1	9,13	9,13

Във връзка с прилагането на Държавна помощ за компенсирание на материални щети по загинали селскостопански животни и унищожени пчелни кошери в резултат на природни бедствия, междуведомствените комисии са издали 1 брой констативен протокол за унищожени пчелни кошери на територията на общ. Петрич. Данни за вид и брой животни и издадени протоколи са представени в Приложения 23.

Приложение 23

Община	Селскостопански животни по видове и категории, подлежащи на обезщетение	Констативни протоколи за загинали селскостопански животни	
		Протоколи (бр.)	Загинали животни/ унищожени кошери (бр.)
Петрич	пчелни семейства	1	17
	кошери		9

Ежеседмично са изготвяни и предоставяни на Министерство на земеделието и храните справки за нанесени щети в отрасъл селско стопанство, в следствие на бедствия, аварии и катастрофи в област Благоевград.

6.ДЕЙНОСТИ ПО ЗАКОНА ЗА ПРИЛАГАНЕ НА ОБЩАТА ОРГАНИЗАЦИЯ НА ПАЗАРИТЕ НА ЗЕМЕДЕЛСКИ ПРОДУКТИ НА ЕВРОПЕЙСКИЯ СЪЮЗ

Със закон обнародван в Държавен вестник, брой 57 от 28 юли 2015 г., е закрыта Националната служба по зърното, като част от дейноститите и преминават към Областна дирекция „Земеделие“. В тази връзка до изменението на Устройствения правилник на Областните дирекции „Земеделие“, както и на подзаконовите нормативни актове свързани с отменения Закон за съхранение и търговия със зърно, съгласно разпоредбите на Закона за прилагане на общата организация на пазарите на земеделски продукти в Европейския съюз Областна дирекция „Земеделие“ Благоевград започна да приема декларации, както следва: за обявяване на обект за съхранение на зърно, ежемесечно за налично количество зърно в обект за съхранение на зърно, а всяко тримесечие – декларации за произведеното и наличното зърно, като през периода от юли до септември декларациите за пшеница се приемаха ежемесечно.

Обобщената информация от постъпилите декларации е предоставяна ежемесечно на Дирекция „Пазарни мерки и организации на производители“ в Министерство на земеделието и храните. В периода август – декември са приети 3 броя декларации Приложение 1, 44 броя декларации Приложение 2 и 50 броя декларации Приложение 3. Изменението на Устройствения правилник на Областните дирекции „Земеделие“ урежда и правомощия, свързани с воденето и съхраняването на база данни за местонахождението и капацитета на обектите за съхранение на зърно и за лицата, които стопанисват обектите за съхранение на зърно; извършване на проверки на местонахождението и капацитета на нови обекти за съхранение на зърно, издаване на удостоверения на лицата, които ги стопанисват, и вписване в базата данни; извършване на проверки на обектите за съхранение на зърно и на земеделските стопанства за достоверността на данните, вписани в декларациите; вземане на проби за представително окачествяване на реколтата от пшеница, ечемик, слънчоглед, царевича и ориз; както и съставяне на актове за установяване на нарушения.

7.ДЕЙНОСТИ ПО ХИДРОМЕЛИОРАЦИИ

На основание заповед на Областния управител на област с административен център Благоевград е назначена междуведомствена Постоянна комисия за поддържане проводимостта на речните русла на реките на територията на областта, включваща представител на Областната дирекция „Земеделие“. Проведени са 6 броя заседания на междуведомствената комисия за установяване състоянието на коригираните речни участъци на реките Струма и Места, както и на притоците им. Направените констатации са отразени в протоколи за техническото им състояние, като за онези от

тях, които са в критично състояние са направени предложения за проектиране и осигуряване на средства за ремонт и възстановяване съвместно с „Напоителни системи“ ЕАД. Констатирано е и занижено речно ниво, поради което възможността за осигуряване на вода за напояване намалява.

Извършени са проверки по дейността на сдруженията за напояване, за което са съставени констативни протоколи.

На основание решение на Върховен административен съд и влязла в сила заповед на Министъра на земеделието и храните за отнемане на хидромелиоративната инфраструктура на Сдружение за напояване „Санданска Бистрица”, гр. Сандански, със заповед на Директора на Областна дирекция „Земеделие“ е назначена комисия за оглед за техническото състояние на обектите предоставени на сдружението за безвъзмездно ползване. Констатациите от проведения оглед са отразени в протокол. Поради неявяването на председателя на сдружението, след отправяне на две нотариални покани, след уведомяване на Министерство на земеделието и храните процедурата е продължена чрез указване на Областния управител на област с административен център Благоевград за предприемане на действия съгласно чл.80 от Закона за държавната собственост.

Поради невъзможност за упражняване на надзор на Сдружение за напояване „Габрене”, с. Габрене, общ. Петрич е в ход процедура за закриването му по съдебен ред, за което е уведомено Министерство на земеделието и храните.

Във връзка с нормалното протичане на поливния процес е изготвена приоритетна класификация на земеделските култури за напояване, която е предоставена на „Напоителни системи” ЕАД.

За обекти предпазващи от вредното въздействие на водите на територията на област Благоевград, собственост на Министерството на земеделието и храните, за част от обектите са извършени промени на собствеността и начина на трайно ползване, след като за повечето от тях това е направено, като същите са отразени в поддържащите регистри в Общинските служби по земеделие. Съставени са актове за публична държавна собственост, а изготвения регистър е предоставен на Министерство на земеделието и храните.

Регулярно са извършвани проверки на ремонтно-възстановителните дейности на обектите предпазващи от вредното въздействие на водите, изготвени са протоколи за извършените натурални видове работи и са предоставени на „Напоителни системи” ЕАД и Министерство на земеделието и храните.

Извършени са промени в актове за публична държавна собственост на имоти, находящи се на територията на гр. Хаджидимово и гр. Гоце Делчев, област Благоевград, но процедурата не е приключила.

Извършено е безвъзмездно даряване от Община Петрич на Министерство на земеделието и храните на имоти, попадащи в язовир „Самуилово“, общ. Петрич. С оглед приключване на отчуждителните мероприятия е проведена процедура по избор на изпълнител на довършителните работи във връзка с въвеждането му в експлоатация.

8. АГРОСТАТИСТИКА

8.1. Дейности по Системата за земеделска счетоводна информация (СЗСИ)

Дейностите по Системата за земеделска счетоводна информация (СЗСИ) е насочена към събиране на необходимата счетоводна информация от земеделските стопанства, отговарящи по страти на Регламент №1291/ 2009 на Европейската комисия. Земеделските стопанства участват в системата на доброволен принцип, разпределени по страти и икономически размер.

Стопанствата, от които се събира информация по СЗСИ в област Благоевград са общо 127 броя – 100 броя без счетоводство и 27 броя със счетоводство, съгласно Приложение 24.

Приложение 24

Код - зона	Зона	Код - област	Административна област	Дирекция работеща по СЗСИ	Брой стопанства включени в СЗСИ счетоводия '2015г.		
					Стопанства без счетоводство (бр.)	Стопанства със счетоводство (бр.)	Общ брой стопанства
08	Благоевград	01	Благоевград	Областна дирекция „Земеделие“	100	27	127
///				Общо:	100	27	127

По-голяма част от стопанствата са специализирани в областта на животновъдството, оранжерийните зеленчуци, лозята и овощните насаждения. За област Благоевград и тази година остават за донабиране 7 броя стопанства от отделните страти, като причина за това е отказа им да се включат в СЗСИ и като цяло малкият им брой в областта. В някои от стратите се наблюдава преизпълнение. Анкетирани са 58 броя нови стопанства без счетоводство, като стопанствата от 90 броя са увеличени на 127 броя.

В периода от март 2015 г. до февруари 2016 г. са посетени регулярно всички стопанства. При контактите със земеделските стопани не са срещани затруднения, такива се наблюдават при собствениците на някои земеделски фирми, но те са разрешени своевременно и необходимата информация е предоставена. Отчети за направените разходи за посещения на земеделските стопанства са изпращани в Министерството на земеделието и храните регулярно на тримесечие.

8.2.Периодични и еднократни статистически изследвания в областта на земеделието

Годишната работна програма за дейностите по агростатистика включва ежемесечни статистически изследвания, както и такива провеждани еднократно, на база представителна извадка.

Ежемесечно провеждани статистически изследвания са: Дейност на млекопреработвателните предприятия през 2015 г. (15-25 число), Дейност на люпилните през 2015 г. (10-20 число), Дейност на кланиците за червени меса през 2015 г. (15-25 число) и Дейност на кланиците за бяло месо през 2015 г. (15-25 число). Набраната информация е въвеждана в специализиран софтуер и предоставяна електронно на Министерство на земеделието и храните, като е изготвян и годишен доклад.

Еднократни статистически изследвания са: Използване и заетост на територията на страната през 2014 г. БАНСИК (май-юли), Прогноза за производството на пшеница и ечемик през 2015 г. (юни-юли), Добиви от земеделски култури реколта 2015 (ноември-декември), Производство на плодове през 2015 г. (ноември-декември), Производство на зеленчуци през 2015 г. (ноември-декември), Дейност на предприятията за преработка на плодове и зеленчуци през 2014 г. (март-април), Производство на грозде и вино през 2015 г. (ноември-декември), Брой на селскостопанските животни към 01.11.2015 г. (ноември-декември), Птицевъдство в България през 2014 г. (февруари-март), Пчеларство в България през 2014 г. (февруари-март), Дейност на млекопреработвателните предприятия през 2014 г. (март-април), Дейност на кланиците за червени меса през 2014 г. (март-април), Дейност на кланиците за бяло месо през 2014 г. (март-април), Изследване на структурата на лозята през 2015 г. (септември-декември) и Годишна земеделска статистика (октомври-ноември). Набраната информация е въвеждана в специализиран софтуер и предоставяна електронно на Министерство на земеделието и храните.

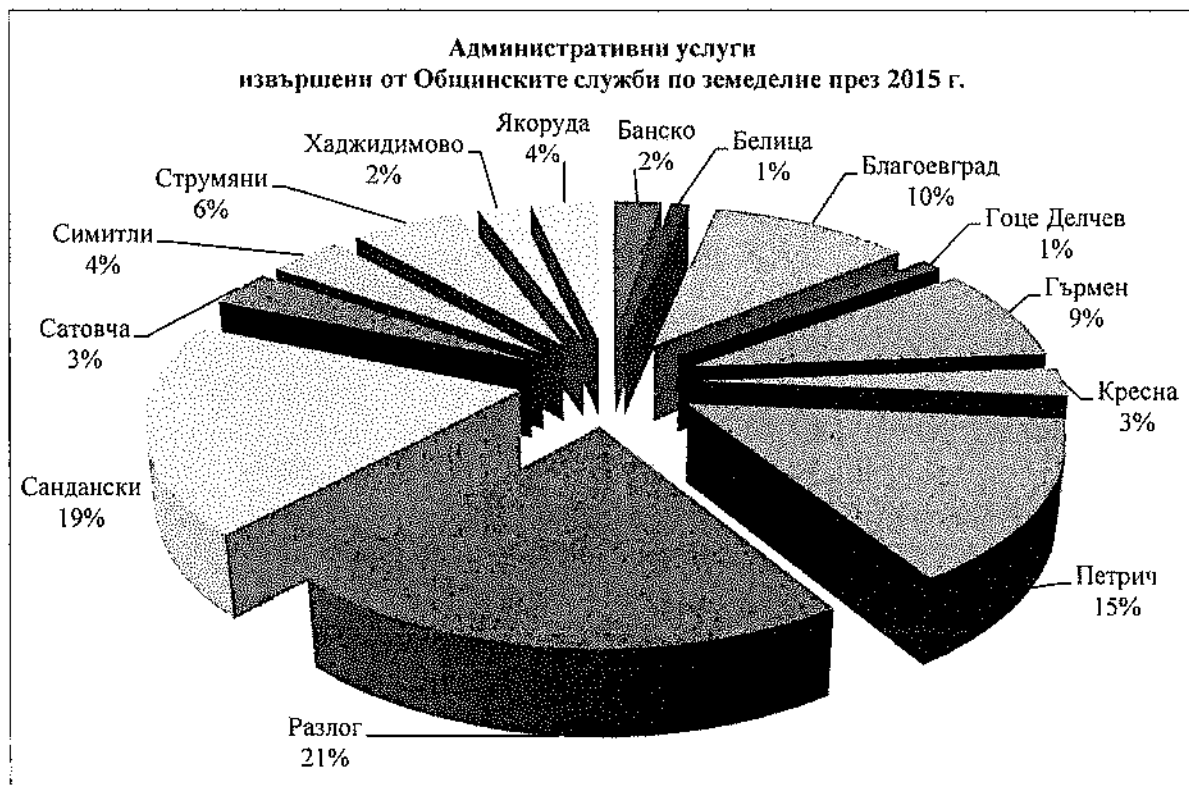
9.ДЕЙНОСТИ И АДМИНИСТРАТИВНИ УСЛУГИ ПО ПОДДЪРЖАНЕ НА КАРТАТА НА ВЪЗСТАНОВЕНАТА СОБСТВЕНОСТ СВЪРЗАНИ С НАРЕДБА №49/ 05.11.2004 Г.

В Общинските служби по земеделие в област Благоевград са извършени 86 380 броя административни услуги по поддържане на Картата на възстановената собственост свързани с Наредба №49/ 05.11.2004 г. Извършените месечно административни услуги за всяка Общинска служба по земеделие и процентното им съотношение са представени в Приложения 25-26.

Приложение 25

№	Общински служби по земеделие	януари 2015 г. (брой)	февруари 2015 г. (брой)	март 2015 г. (брой)	април 2015 г. (брой)	май 2015 г. (брой)	юни 2015 г. (брой)	юли 2015 г. (брой)	август 2015 г. (брой)	септември 2015 г. (брой)	октомври 2015 г. (брой)	ноември 2015 г. (брой)	декември 2015 г. (брой)	Извършени административни услуги (брой)		
														2014 г.	2015 г.	Разлика 2015/ 2014 г.
1	Банско	209	150	260	213	112	114	141	77	73	129	585	114	2625	2177	-17%
2	Белица	22	229	35	123	76	66	87	79	31	40	39	34	405	861	113%
3	Благоевград	665	1123	1373	854	440	440	734	647	397	675	1140	600	8012	9088	13%
4	Гоце Делчев	73	65	92	84	74	74	90	81	79	67	60	128	2545	967	-62%
5	Гърмен	394	911	850	1193	537	240	254	557	128	192	572	1628	6043	7456	23%
6	Кресна	120	227	161	115	75	99	108	589	108	139	289	152	1292	2182	69%
7	Петрич	1276	1444	1479	1379	1147	1042	1137	631	664	760	701	1007	10271	12667	23%
8	Разлог	1091	3352	3549	3179	1721	527	510	1006	1048	529	641	942	3991	18095	353%
9	Сандански	976	3544	1327	1760	1554	1038	894	790	953	1939	850	930	17577	16555	-6%
10	Сатовча	60	192	40	57	27	57	34	134	13	42	1260	1012	916	2928	220%
11	Симитли	209	556	252	467	544	175	196	222	228	214	170	164	2275	3397	49%
12	Струмяни	152	363	1688	325	1059	129	615	128	254	128	115	92	2509	5048	101%
13	Хаджидимово	170	384	184	170	96	98	119	85	76	60	126	242	3495	1810	-48%
14	Якоруда	211	364	399	390	335	334	158	271	169	68	307	143	2465	3149	28%
	Общо	5628	12904	11689	10309	7797	4433	5077	5297	4221	4982	6855	7188	64421	86380	34%

Приложение 26



Извършените месечно и по видове административни услуги от Общинските служби по земеделие и процентното им съотношение са представени в Приложения 27-38.

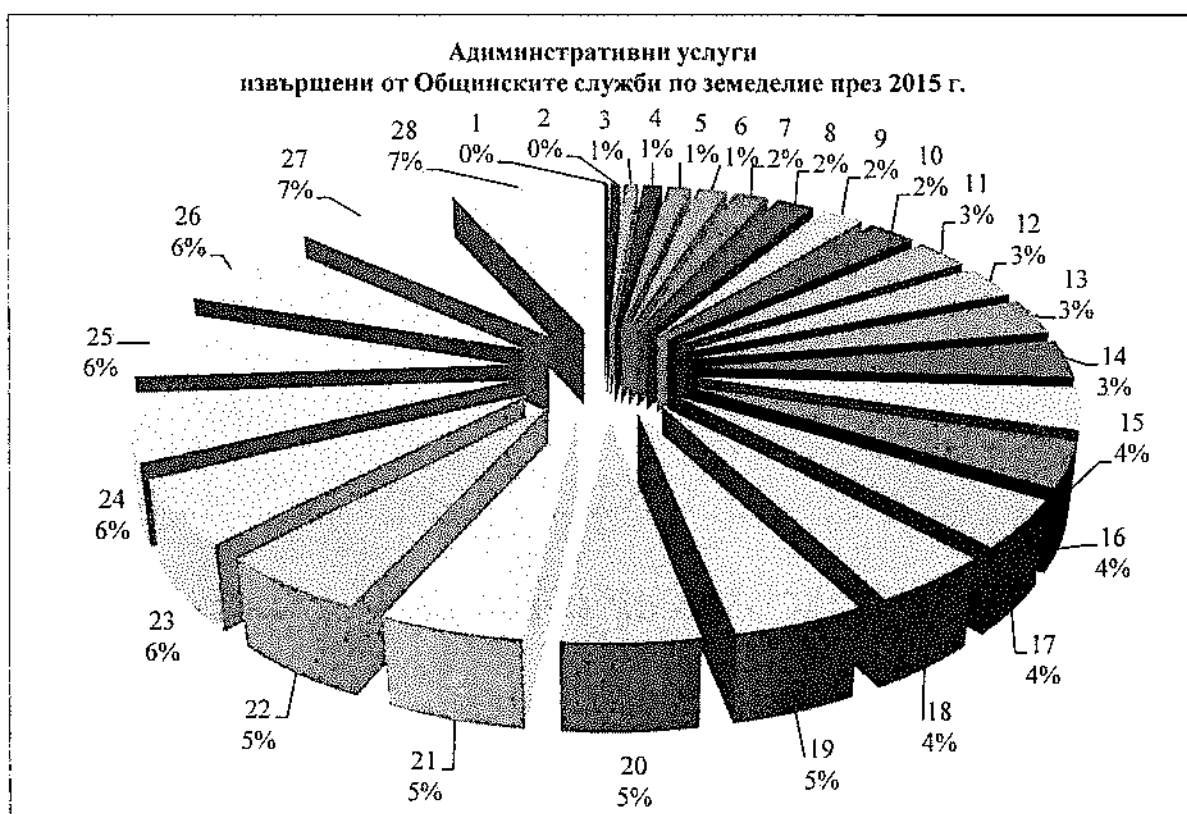
Приложение 27

№	Административна услуга	януари 2015 г. (брой)	февруари 2015 г. (брой)	март 2015 г. (брой)	април 2015 г. (брой)	май 2015 г. (брой)	юни 2015 г. (брой)	юли 2015 г. (брой)	август 2015 г. (брой)	септември 2015 г. (брой)	октомври 2015 г. (брой)	ноември 2015 г. (брой)	декември 2015 г. (брой)	Извършени административни услуги (брой)		
														2014 г.	2015 г.	Разлика 2015/ 2014 г.
1	Изготвяне на скица на имот	1261	1252	2240	1426	852	1225	1196	1486	944	1123	1353	1045	15213	15403	1%
2	Издаване на препис от решение на Поzemлена комисия или Общинска служба "Земеделие"	157	172	687	204	176	199	138	249	160	223	165	155	2105	2685	28%
3	Издаване на партида на имот	76	108	49	15	18	44	55	27	42	462	75	37	641	1008	57%
4	Заверяване на издадена скица за имот и/ или копие от карта на масивите за ползване	119	140	220	215	200	147	67	66	113	129	54	159	2066	1629	-21%
5	Презаверяване на скици, от издаването на който са изтекли 6 месеца	242	417	197	251	156	206	325	283	228	216	402	234	3400	3157	-7%
6	Писмена справка за налична информация от регистъра на собствениците	0	18	10	15	1	4	2	8	2	2	14	0	120	76	-37%
7	Писмена справка за налична информация от регистъра за масив	15	37	3	9	18	0	0	5	0	0	0	11	91	98	8%
8	Предоставяне на данни по характеристиките на имот	2	18	7	51	39	6	7	20	4	9	13	4	100	180	80%
9	Предоставяне на баланс по характеристики на имот	0	0	0	1	3	0	3	4	6	3	0	0	218	20	-91%
10	Издаване на удостоверение за характеристиките на имотите, необходими за определяне на данъчната им оценка	253	272	859	163	76	223	119	433	118	152	376	83	2829	3127	11%
11	Установяване на промяна в начина на трайно ползване на земеделски имот	42	45	30	35	27	26	16	38	21	16	31	21	315	348	10%

12	Заверяване на оценки на земеделски земи, извършени по реда на Наредбата за реда за определяне на ценни на земеделските земи	0	20	0	0	0	0	7	0	0	0	0	0	39	27	-31%
13	Издаване на удостоверение за идентичност на имоти	22	61	94	70	14	47	18	11	8	5	16	41	519	407	-22%
14	Съгласуване на подробни устройствени планове на инфраструктурни обекти, засягащи имоти на повече от един собственик	0	0	0	2	0	1	4	0	0	2	2	0	26	11	-58%
15	Изработване на скица - проект за делба на имот	78	122	154	79	40	70	133	75	44	78	212	63	2509	1148	-54%
16	Въвеждане на промени в регистъра на собствениците и в регистъра на имотите	1332	1295	2085	1634	971	1210	1302	958	1098	1158	1754	1894	22480	16691	-26%
17	Трасиране и/или заснемане на границите на имот	232	285	116	105	54	64	73	120	54	41	52	119	2870	1315	-54%
18	Изработване на копие от картата на възстановената собственост или на част от нея	18	24	13	1	9	0	0	0	0	0	0	15	194	80	-59%
19	Въвеждане и/или предоставяне на координати /X, Y/ на гранични точки	42	108	163	83	286	105	42	69	199	713	49	68	1381	1927	40%
20	Издаване на удостоверение за данните по чл.52 от ЗКИР	4	4	1	2	0	3	2	1	9	2	6	5	43	39	-9%
21	Съвместяване с КВС на проекти на обекти, предоставени в цифров вид (ZEM формат)	0	0	0	0	0	4	5	1	5	2	1	10	26	28	8%
22	Заснемане на сгради и съоръжения в стопански дворове	0	0	2	0	3	0	1	1	7	0	0	2	14	16	14%
23	Изработване и преработване на план на новообразуваните имоти в стопански дворове	0	0	0	0	0	0	0	0	0	1	0	0	0	1	100%
24	Регистриране на договор за аренда или наем и издаване на талон за аренда или наем	790	5484	4081	4889	3964	185	914	1125	950	362	1832	2637	111	27213	24416%
25	Устни справки по картата на възстановената собственост, картата на масивите за ползване и придружаващите	0	3	9	6	2	7	2	3	15	0	9	0	116	56	-52%

	ги регистри															
26	Писмени справки по искане на общини във връзка с обявяване на ПУП за имена и адреси на собственици	0	0	0	0	0	0	0	0	0	0	0	0	0	0	0%
27	Регистриране на земеделски производители	651	2875	440	790	702	418	454	68	47	93	267	277	4612	7082	54%
28	Отговорни на предложения, сигнали, жалби и молби	292	144	229	263	186	239	192	246	147	190	172	308	2383	2608	9%
	Общо	5628	12904	11689	10309	7797	4433	5077	5297	4221	4982	6855	7188	64421	86380	34%

Приложение 28



10.ВЗАИМОДЕЙСТВИЕ С ТЕРИТОРИАЛНИТЕ ЗВЕНА НА ИЗПЪЛНИТЕЛНАТА ВЛАСТ И ВТОРОСТЕПЕННИТЕ РАЗПОРЕДИТЕЛИ НА МИНИСТЕРСТВО НА ЗЕМЕДЕЛИЕТО И ХРАНИТЕ

Представител на Областна дирекция „Земеделие“ е взел участие и в I проведено заседания на Областния съвет за сътрудничество по етническите и интеграционните

въпроси към Областна администрация Благоевград. Областният съвет е консултативен и координиращ орган, който подпомага Областния управител в разработването и провеждането на държавната политика по отношение на етническите и интеграционните въпроси.

Епизоотичната комисия за област Благоевград е постоянно действаща комисия, която се създава на основание разпоредбите на Закона за ветеринаромедицинската дейност, като организира своевременни мерки за недопускане възникването и разпространението на масови епизоотии на територията на областта. Състава на комисията включва ръководители на териториалните звена на изпълнителната власт. В проведените 2 заседания на комисията е взел участие представител на Областна дирекция „Земеделие“.

Постоянна комисия за поддържане проводимостта на речните русла на реките на територията на Област Благоевград се създава на основание разпоредбите на Закона за водите и Закона за защита при бедствия.

Комисията извършва пролетни и есенни проверки на техническото състояние на язовири и други, наличието на актуализирани аварийни планове за тях, проводимостта на речните русла, състоянието на системите и съобръженията за предпазване от вредното въздействие на водите, състоянието на водните обекти, изпълнението на предписанията, свързани с подобряване на техническото състояние и аварийното планиране и наличието и състоянието на локалните системи за оповестяване на населението. Представител на Областна дирекция „Земеделие“ е взел участие в 2 проверки, както и в още 4, наложени от извънредни обстоятелства.

Регионалният консултативен съвет по охрана на горите, дивеча и рибата подпомага изпълнението на държавната политика по стопанисването, ползването и опазването на горите и увеличаване и опазване на дивечовите и рибни запаси. Представител на Областна дирекция „Земеделие“ Благоевград е взел участие в 1 заседание.

Представител на Областна дирекция „Земеделие“ Благоевград е взел участие в 2 комисии, назначени със заповеди на Областния управител на област с административен център Благоевград за приемане на планове на новоборазуваните имоти.

Представител на Областната дирекция „Земеделие“ е взел участие в 3 комисии на Второ лесоустройствено заседание за инвентаризация на горски територии, изработване на горскостопански карти, план за ловностопански дейности и план за действие при пожари за общини на територията на област Благоевград.

Басейновият съвет към Басейнова дирекция, Западнобеломорски район Благоевград е консултативна комисия, подпомагаща дейността на дирекцията по прилагане на политиката по управление на водите, защита на здравето на населението, съхранението на естествените природни комплекси и устойчиво развитие на басейновия район. Басейновия съвет е провел 1 редовно заседание, в което е взел участие представител на Областна дирекция „Земеделие“ Благоевград и на което са представени дейностите по актуализиране на План за управление на речните басейни и разработване на План за управление на риск от наводнения.

Представител на Областна дирекция „Земеделие“ е взел участие в 1 заседание на Експертния екологичен съвет към Регионална инспекция по околната среда и водите за

изготвяне на Оценката на въздействието върху околната среда във връзка с направено инвестиционно предложение.

Във връзка с промяна в Кадастралните карти и Кадастралните регистри на имоти в землища на територията на област Благоевград, Служба по геодезия, картография и кадастър Благоевград е провела 2 комисии, в които са взели участие представители на Областна дирекция „Земеделие“.

Представител на Областната дирекция „Земеделие“ е взел участие в 1 заседание на Второ лесоустройствено заседание на Регионална дирекция по горите Благоевград и 4 заседания на комисии за промяна предназначението на поземлени имоти в горски територии в общини на територията на област Благоевград.

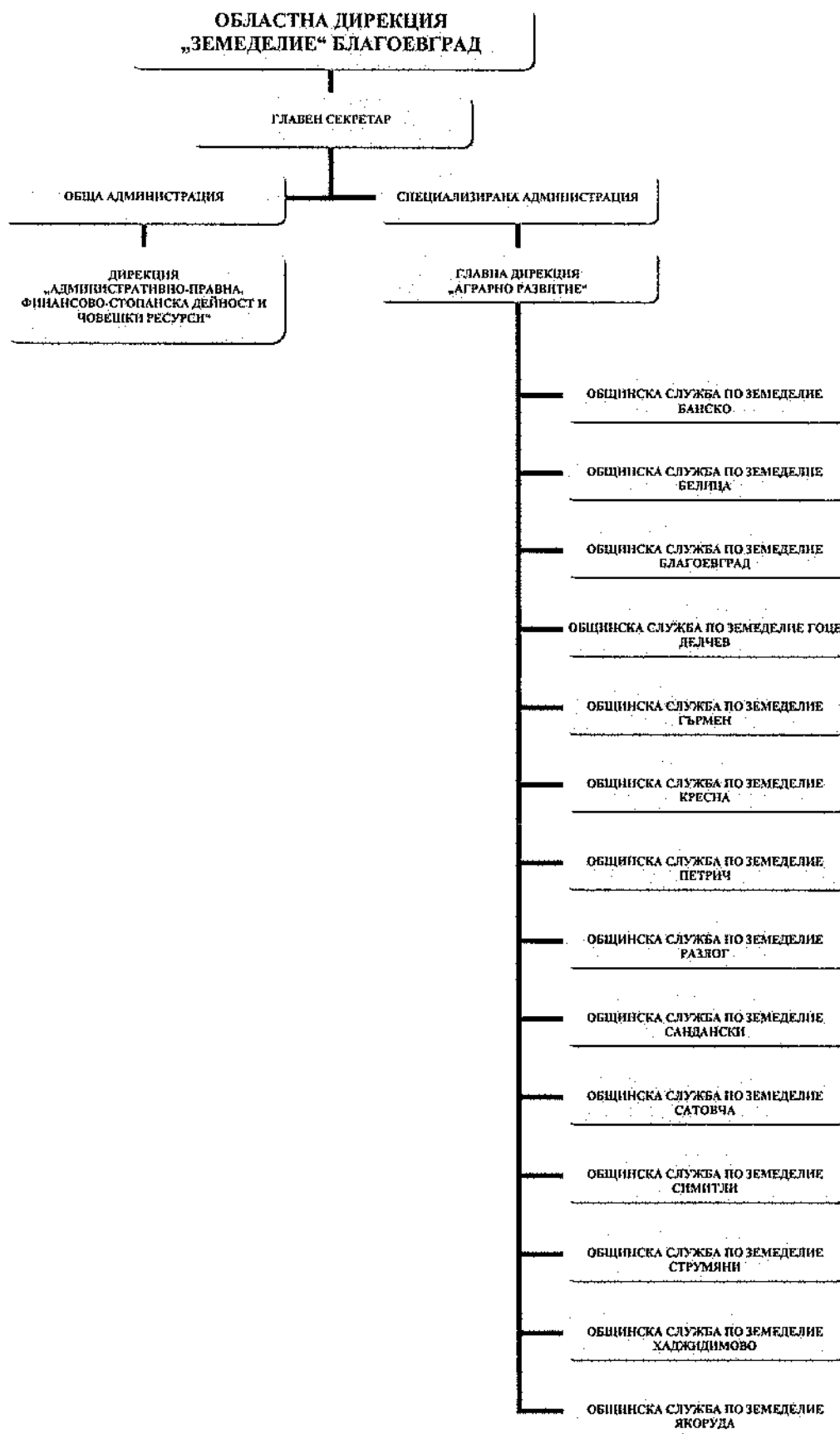
Областна дирекция „Земеделие“ Благоевград инициира създаването на Консултативен съвет по животновъдство на територията на област Благоевград. Сред целите на Областния консултативен съвет са постигане на устойчиво развитие на животновъдството, решаване на регионални проблеми и осъществяване на оперативна връзка и по-добра координация между партньорите. Областният консултативен съвет работи и за разпространение сред фермерите на полезна информация и популяризиране на добри практики по проблемите на земеделието и животновъдството. Консултативният съвет по животновъдство се свиква по инициатива на Министъра на земеделието и храните и разглежда проблеми, които не са намерили своето решение на регионално ниво. Областният консултативен съвет провежда заседанията си ежемесечно и включва представители на Областна дирекция по безопасност на храните, Югозападно държавно предприятие, Национален парк „Рила“, Национален парк „Пирин“, Служба съвети в земеделието и др. Консултативният съвет по животновъдство на територията на област Благоевград е провел 7 заседания, като протоколите от проведените заседания са предоставени на Дирекция „Животновъдство“ в Министерството на земеделието и храните.

Представители на Областна администрация, общини на територията на област Благоевград, Областна дирекция по безопасност на храните, Служба по геодезия, картография и кадастър, Регионална дирекция по горите, Югозападно държавно предприятие и „Напоителни системи“ ЕАД, Клон Струма-Места са взели участие в 137 комисии, назначени със запое на Директора на Областна дирекция „Земеделие“ Благоевград.

ШДЕЙНОСТИ НА ДИРЕКЦИЯ „АДМИНИСТРАТИВНО-ПРАВНА, ФИНАНСОВО-СТОПАНСКА ДЕЙНОСТ И ЧОВЕШКИ РЕСУРСИ“

1.Организационна структура и административен капацитет

Съгласно Устройствения правилник на Областните дирекции „Земеделие“, Областна дирекция „Земеделие“ Благоевград е специализирана териториална администрация, второстепенен разпоредител с бюджетни кредити към Министъра на земеделието и храните. Органограма на структурата е представена в Приложение 29.



Областна дирекция „Земеделие“ Благоевград се ръководи и представлява от Директор, който е местен орган на изпълнителната власт по смисъла на Закона за администрацията. Административното ръководство се осъществява от Главен секретар. Специализираната администрация е организирана в Главна дирекция „Аграрно развитие“, а общата – в Дирекция „Административно-правна, финансово-стопанска дейност и човешки ресурси“. Специализираната администрация подпомага и осигурява осъществяването на правомощията на Директора. Общата администрация подпомага осъществяването на правомощията на Директора, създава условия за осъществяване на дейността на специализираната администрация и извършва техническите дейности по административното обслужване. В състава на Главна дирекция „Аграрно развитие“ са включени 14 Общински служби по земеделие. Общата численост на Областна дирекция „Земеделие“ Благоевград, включително и Общинските служби по земеделие е 76 щатни бройки.

2. Административно – правна дейност

Дирекция „Административно-правна, финансово-стопанска дейност и човешки ресурси“ е осъществявала административно обслужване, деловодна и архивна дейност, водене и актуализиране на поддържаните регистри, в съответствие с относимите закони, подзаконови и вътрешни нормативни актове на Областна дирекция „Земеделие“.

Осъществено е процесуалното представителство на Министерство на земеделието и храните, Областна дирекция „Земеделие“ и Общинските служби по земеделие пред органите на съдебната власт. Изразени са становища и са разработени предложения за решаване на правни проблеми. Оказана е правна помощ на граждани и организации, както и на служители на Областна дирекция „Земеделие“ и Общинските служби по земеделие за законосъобразното осъществяване на правомощията им. Изготвени са предложения и проекти на вътрешнонормативни актове, свързани с дейностите на Областна дирекция „Земеделие“.

Създадена е необходимата организация по обезпечаване на информационното обслужване чрез поддържане и актуализиране на информационните табла и официалната интернет страница на Областна дирекция „Земеделие“.

Дирекция „Административно-правна, финансово-стопанска дейност и човешки ресурси“ е извършила през февруари целеполагане на дейностите на Областна дирекция „Земеделие“ за 2015 г., като е изготвила отчет за изпълнение на целите за 2014 г. В периода януари-февруари е извършено въвеждане на необходимата информация в Информационната система за попълване на отчетните доклади за състоянието на администрацията и Системата за самооценка на административното обслужване, във връзка с изготвянето на Доклад за състоянието на администрацията за 2014 г. на Министерски съвет. Изготвени са Отчет по показатели на Областна дирекция „Земеделие“ Благоевград за 2014 г. до Областния управител на област с административен център Благоевград, съгласно разпоредбата на чл.31, ал.1 от Закона за

администрацията и чл.7, т.2, т.8 и т.9 от Устройствения правилник на Областните администрации и Доклад за дейността на Областна дирекция „Земеделие“ Благоевград за 2014 г. до Министъра на земеделието и храните, съгласно разпоредбата на чл.5 от Устройствения правилник на Областните дирекции „Земеделие“.

Във връзка с изменение на Административнопроцесуалния кодекс и Наредбата за административно обслужване по прилагане на комплексно административно обслужване са предприети необходимите мерки и действия по изменение на Вътрешните правила за организация на административното обслужване, Хартата на клиента и на Стандартите за административно обслужване в Областна дирекция „Земеделие“ Благоевград, както и разработване на пълна информация за предоставяните административни услуги. Предприетите мерки и действия са във връзка с администрирането в Интегрираната информационна система на държавната администрация (ИИСДА) през 2016 г. на новата версия на Административния регистър поддържащ данни за административните структури на изпълнителната власт, административните услуги и обявления за конкурси.

По искане на Областна дирекция „Земеделие“ Благоевград, Министерски съвет е предоставил безвъзмездно за внедряване инсталационен пакет на Административната информационна система за комплексно административно обслужване (АИСКАО). В тази връзка Областна дирекция „Земеделие“ Благоевград среща затруднения свързани основно със спецификата на предоставяните административни услуги, чиито преобладаващ брой е в Общинските служби по земеделие, наличния специализиран софтуер свързан с предоставянето им и финансовото обезпечаване на подобна промяна. В Областна дирекция „Земеделие“ Благоевград не функционира единна деловодна информационна система, обхващаща Общинските служби по земеделие на територията на област Благоевград, като внедряването и е планирано за 2016 г. при наличието на финансов ресурс. Предприети са необходимите мерки и действия по създаване и изменение на всички утвърдени вътрешнонормативни документи, свързани с цялостната дейност на Областна дирекция „Земеделие“ Благоевград.

3. Финансово – стопанска дейност

Осъществено е финансово-счетоводното обслужване на Областна дирекция „Земеделие“, като е извършено счетоводното отчитане на приходите и разходите по пълна бюджетна класификация по счетоводни сметки от сметкоплана на бюджетните предприятия. Изготвени са предложения по проектобюджета и бюджета, включително и за капиталови разходи, както и месечни, тримесечни и годишни отчети за касовото изпълнение на бюджетните и извънбюджетните сметки и фондове, годишен финансов отчет и баланс. Осъществен е контрол и анализ по разходването на предоставените бюджетни и други средства, както и събирането и трансфера на приходите.

В периода юни-декември е извършена подготовка и провеждане на 3 процедури за възлагане на обществени поръчки с предмет: Доставка, чрез закупуване на канцеларски материали за нуждите на Областна дирекция „Земеделие“ Благоевград, Доставка, чрез закупуване на тонер касети и консумативи за копирни и печатащи

устройства, собственост на Областна дирекция „Земеделие“ Благоевград и Доставка, чрез закупуване на горива и консумативи за моторните превозни средства, собственост на Областна дирекция „Земеделие“ Благоевград и Общинските служби по земеделие към нея.

4. Управление на човешки ресурси

В ресор „човешки ресурси“ са осъществявани текущо дейностите по водене и съхраняване на служебните и трудовите досиета на служителите, както и по поддържаните регистри в Областна дирекция „Земеделие“. Разработвани са длъжностни и поименни разписания на длъжностите в администрацията и са изготвени съответните документи по назначаване, преназначаване и освобождаване на служителите. Създадена е необходимата организация за провеждане на процедурата по атестиране на служителите в Областна дирекция „Земеделие“ и Общинските служби по земеделие. Извършена е подготовка и провеждане на една конкурсна процедура за длъжността Началник на Общинска служба по земеделие.

По Национални програми „Старт на кариерата 2014“ и „Заетост и професионално обучение на хора с трайни увреждания“ са наети на работа служители в Областна дирекция „Земеделие“ и Общинските служби по земеделие.

Своевременно е актуализирана информацията в Административния регистър във връзка със структурата на Областна дирекция „Земеделие“, предвид администрирането му от новата Интегрираната информационна система на държавната администрация (ИИСДА). Внедрена е Единната информационна система за управление на човешките ресурси в държавната администрация (ЕИСУЧРДА).

IV. АНАЛИЗ НА ИЗПЪЛНЕНИЕ НА ЦЕЛИТЕ НА ОБЛАСТНА ДИРЕКЦИЯ „ЗЕМЕДЕЛИЕ“ ЗА 2014 Г.

След извършен анализ на дейностите във връзка с изпълнение на целите на Областна дирекция „Земеделие“ за 2015 г., като цяло е констатирано изпълнение и постигане на очакваните резултати в съответствие със заложените индикатори за целево състояние.

Голяма част от целите, свързани с дейностите на Главна дирекция „Аграрно развитие“ като: регистрация по схеми и мерки за директни плащания и национални доплащания, схема за държавна помощ „Намалена акцизна ставка върху газьола, използван при първично селскостопанско производство чрез използване на система от ваучери за гориво“, дейности свързани с Наредба №3/29.01.1999 г. за създаване и поддържане на регистър на земеделските производители, управление на земеделските земи от Държавен поземлен фонд, процедури по споразумения и разпределения по реда на чл.37в от Закона за собствеността и ползването на земеделски земи, агростатистика и взаимодействие с териториалните звена на изпълнителната власт и второстепенните разпоредители на Министерство на земеделието и храните, като изпълнение и резултати надвишават индикаторите за текущо състояние, но не достигат тези заложи

за 2015 г. по обективни причини, свързани с динамиката на аграрния отрасъл и спецификите му в област Благоевград.

Дейностите на Дирекция „Административно-правна, финансово-стопанска дейност и човешки ресурси“ като изпълнение и резултати също достигат индикаторите за целево състояние заложи за 2015 г. по отношение на цели като: оптимизиране на административния капацитет и подобряване на административното обслужване.

С уважение, /П/

КИРИЛ УКЕВ

Директор на Областна дирекция „Земеделие“