

РЕПУБЛИКА
БЪЛГАРИЯ

Министерство на
земеделието и храните



REPUBLIC OF
BULGARIA

Ministry of
Agriculture and Food



Съфинансирано от
Европейския съюз
Co-financed by the
European Union

№ 462 – декември • December 2025

А А
Г Г
Р Р
О О
С С
Т Т
А А
Т Т
И И
С С
Т Т
И И
К К
А А

СТРУКТУРА

НА ОСНОВНИ ОВОЩНИ ВИДОВЕ В БЪЛГАРИЯ ПРЕЗ 2023 ГОДИНА

(ЯБЪЛКИ, КРУШИ, ПРАСКОВИ, НЕКТАРИНИ, КАЙСИИ, ДЕСЕРТНИ
ЛОЗЯ, СЛИВИ, ЧЕРЕШИ, ВИШНИ, ОРЕХИ, БАДЕМИ, ЛЕШНИЦИ И
МАЛИНИ)

ОКОНЧАТЕЛНИ РЕЗУЛТАТИ

STRUCTURE

OF PLANTATIONS OF CERTAIN SPECIES OF FRUIT TREES IN BULGARIA IN 2023

(APPLES, PEARS, PEACHES, NECTARINES, APRICOTS, TABLE
GRAPES, PLUMS, CHERRIES, SOUR CHERRIES, WALNUTS,
ALMONDS, HAZELNUTS AND RASPBERRIES)

FINAL RESULTS

СОФИЯ • 2025 • SOFIA

I. Въведение

В изпълнение на Регламент (ЕС) 2018/1091 в периода ноември 2023 г. – март 2024 г., Министерството на земеделието и храните проведе изследване на структурата на трайните насаждения от ябълки, круши, праскови, нектарини, кайсии и лозя с десертни сортове грозде. Изследването е реализирано като модул от статистическото наблюдение за интегрираната статистика за земеделските стопанства (IFS2023).

За национални цели е проведено и допълнително наблюдение върху структурата на насажденията от сливи, череша, вишни, орехи, бадеми, лешници и малини. Настоящата публикация представя обобщените резултати от тези изследвания и включва пет основни раздела:

- **I. Въведение**
- **II. Методологически бележки**
- **III. Резултати и анализи**
- **IV. Карти и таблици**

В раздел **Методологически бележки** са представени основните дефиниции, понятия и правила, използвани при събирането на данните.

В раздел **Резултати и анализи** са представени обобщени данни от изследванията и графики, които показват относителният дял на гъстотата на засаждане и възрастовата структура на наблюдаваните овощни видове и десертни лозя.

В раздел **Карти и таблици** са представени разпределенията на площите по възрастови категории на овощните видове. В табличен вид са систематизирани основните резултати, както следва:

- Основни данни за наблюдаваните стопанства (таблица 1);
- Данни за структурата на насажденията по гъстота на засаждане и възрастови групи (таблици 2 ÷ 13).

Най-ниското ниво, на което са публикувани резултатите, е административна област (NUTS 3).

Съгласно чл. 25 от Закона за статистиката, индивидуалните данни, събрани при провеждането на статистическите изследвания, представляват статистическа тайна и могат да се използват единствено за статистически цели. Органите на статистиката и техните служители нямат право да разгласяват или предоставят:

- индивидуални статистически данни;
- данни, които могат да доведат до идентификация на определена единица
- обобщени данни, обхващащи по-малко от три единици или при които делът на една единица надхвърля 85% от общия обем.

Публикацията е достъпна на интернет страницата на Министерството на земеделието и храните.

I. Introduction

Pursuant to Regulation (EU) 2018/1091, the Ministry of Agriculture and Food conducted a survey on the structure of plantations of apples, pears, peaches, nectarines, apricots, table grapes between November 2023 and March 2024. The survey is implemented as a module of the Integrated Farm Statistics survey (IFS2023).

An additional survey on the structure of plantations of plums, cherries, sour cherries, walnuts, almonds, hazelnuts and raspberries is conducted for national purposes. This publication presents the summarized results of these surveys and includes five main sections:

- **I. Introduction**
- **II. Methodological notes**
- **III. Results and analyses**
- **IV. Maps and tables**

The **Methodological notes** section contains the main definitions, concepts and rules applied during the data collection.

The **Results and Analyses** section presents summarized survey data along with graphs illustrating the relative share of planting density and the age structure of the observed fruit species and table grape vineyards.

The **Maps and tables** section presents the area by age categories of the fruit species. The main results are systematized in tabular form as follows:

- General characteristics of the surveyed holdings (Table 1);
- Plantations structure by density and age (Tables 2 ÷ 13);

The lowest level at which results are presented is the administrative district level (NUTS 3).

According to Art. 25 of the Statistics Act the individual data collected during the statistical surveys shall be statistical secrecy and shall be used for statistical purposes only. The statistical bodies and their employees cannot make public or submit:

- individual statistical data;
- statistical data, which can be combined in a way leading to the identification of a given person (unit);
- statistical data, which summarizes the information on less than three persons (units) or in which the relative share of a person (unit) is over 85 per cent of the total volume.

The publication is available on the Ministry of Agriculture and Food website.

II. Методологически бележки

Цел и предназначение

Основната цел на статистическите изследвания е да се съберат данни за броя на земеделските стопанства, размера на засадените площи, гъстотата на засаждане и възрастовата структура на насажденията от ябълки, круши, праскови, нектарини, кайсии, десертни сортове грозде, сливи, череша, вишни, орехи, бадеми, лешници и малини.

Получената информация се използва за изготвяне на анализи и програми в сектора и се предоставя на специализираните структури в Министерството на земеделието и храните (МЗХ), Националният статистически институт (НСИ), научни и браншови организации, Евростат, ФАО и други институции. Тя служи като основа за вземане на управленски решения в областта на аграрната политика на национално и европейско ниво.

Нормативна уредба

- Регламент (ЕС) 2018/1091;
- Регламент за изпълнение (ЕС) 2021/2286;
- Закон за статистиката;
- Национална статистическа програма.

Обект на наблюдение

Обект на наблюдение са всички земеделски стопанства в страната, отглеждащи ябълки, круши, праскови, нектарини, кайсии, десертни сортове грозде, сливи, череша, вишни, орехи, бадеми, лешници и малини над установените прагове. Изследванията са проведени онлайн и чрез интервюта със земеделските стопани.

Списъците със стопанствата за анкетиране са изготвени въз основа на данните от преброяването на земеделските стопанства през 2020 г., допълнени с новосъздадени стопанства след тази година, отглеждащи съответните култури.

Обхват на наблюденията

Наблюдението на структурата на ябълки, круши, праскови, нектарини, кайсии и лозя с десертни сортове грозде (IFS2023) е изчерпателно. Наблюдавани са **7 797 стопанства**, развиващи селскостопанска дейност над установените прагове, определени в Регламент (ЕС) **2018/1091** (приложение II).

Паралелно е проведено и допълнително изчерпателно изследване на структурата на сливи, череша, вишни, орехи, бадеми, лешници и малини. Обект на наблюдение са **20 987 стопанства**, като е приложен праг, обхващащ насаждения от тези култури с площ по-голяма или равна на **0.1 ха (1 дека) чиста култура**.

II. Methodological notes

Main objective of the survey

The main objective of the statistical surveys is to collect data on the number of agricultural holdings, the size of the planted area, the planting density and the age structure of the plantations of apples, pears, peaches, nectarines, apricots, table grape varieties, plums, cherries, sour cherries, walnuts, almonds, hazelnuts and raspberries.

The information obtained is used to prepare analyses and programs in the sector and is provided to the specialized structures in the Ministry of Agriculture and Food (MAF), the National Statistical Institute (NSI), scientific and industry organizations, Eurostat, FAO and other institutions. It serves as a basis for management decisions making in the field of agricultural policy at national and European level.

Legal basis

- Regulation (EU) 2018/1091;
- Implementing Regulation (EU) 2021/2286;
- Statistics Act;
- National Statistical Programme.

Subject of the survey

The survey subject are all agricultural holdings in the country growing apples, pears, peaches, nectarines, apricots, table grape varieties, plums, cherries, sour cherries, walnuts, almonds, hazelnuts and raspberries above the established thresholds. The surveys are conducted online and through interviews with farmers.

The lists of farms for survey are prepared based on data from the 2020 agricultural census, supplemented with newly established farms after 2020, growing the relevant crops.

Scope of the survey

The survey on the structure of apples, pears, peaches, nectarines, apricots and vineyards with table grape varieties (IFS2023) is comprehensive. **7 797 active holdings** are surveyed, above the established thresholds set out in Regulation (EU) **2018/1091** (Annex II).

An additional comprehensive survey on the structure of plums, cherries, sour cherries, walnuts, almonds, hazelnuts and raspberries is conducted at the same time in **20 987 holdings** above the threshold, covering plantations of the crops with an area **greater than or equal to 0.1 ha (1 decare) pure crop**.

Списък на физическите прагове съгласно Регламент (ЕС) 2018/1091 (приложение II):

- ИЗП – 5 хектара;
- Обработваема земя – 2 хектара;
- Картофи – 0.5 хектара;
- Пресни зеленчуци и ягоди – 0.5 хектара;
- Ароматни и медицински растения и подправки, цветя и декоративни растения, посевен и посадъчен материал, разсадници – 0.2 хектара;
- Овощни, ягодоплодни, черупкови, цитрусови и други трайни насаждения с изключение на разсадници, лозя и маслини – 0.3 хектара;
- Лозя – 0.1 хектара;
- Оранжерии – 100 m²;
- Култивирани гъби – 100 m²;
- Селскостопански животни – 1.7 животински единици.

Метод на изследването

Анкетите са проведени чрез два метода:

- **on-line** – стопанствата предоставят необходимата информация чрез попълване на анкетната карта по електронен път;
- **интервю със земеделските стопани** – данните за изследването на структурата на ябълки, круши, праскови, нектарини, кайсии и лозя с десертни сортове грозде (IFS2023) се събират от обучени анкетьори, а за структурата на сливи, череши, вишни, орехи, бадеми, лешници и малини – от експертите по агростатистика от областните дирекции “Земеделие” и от общинските служби по земеделие.

Съгласно чл. 20, ал. 1 и ал. 3 от Закона за статистиката, анкетиранията лица са длъжни да предоставят на органите на статистиката коректни данни.

Географски обхват

Изследването покрива територията на цялата страна. Данните на ниво административна област са представени по местоположение на насажденията.

Референтен период

Стопанската 2022/2023 година.

Въпросници

Въпросниците включват административна информация за идентификация на стопанството, както и данни относно:

- засадени площи с плододаващи, млади (невстъпили в плододаване) и изоставени насаждения до 5 г. с възможност за възстановяване;
- площи под високо достъпно защитно покритие;
- възраст и гъстота на засаждане.

List of physical thresholds, according to Regulation (EU) 2018/1091 (Annex II):

- UAA – 5 ha;
- Arable land – 2 ha;
- Potatoes – 0.5 ha;
- Fresh vegetables and strawberries – 0.5 ha;
- Aromatic, medicinal and culinary plants, flowers and ornamental plants, seeds and seedlings, nurseries – 0.2 ha;
- Fruit trees, berries, nut trees, citrus fruit trees, other permanent crops excluding nurseries, vineyards and olive trees – 0.3 ha;
- Vineyards – 0.1 ha;
- Greenhouses – 100 m²;
- Cultivated mushrooms – 100 m²;
- Livestock – 1.7 livestock units.

Survey method

The surveys are conducted using two methods:

- **on-line** – farms provide the necessary information by filling in the questionnaire electronically;
- **interview with farmers** – data on the structure survey on apples, pears, peaches, nectarines, apricots and vineyards with table grape varieties (IFS2023) is collected by trained surveyors, and for the structure of plums, cherries, sour cherries, walnuts, almonds, hazelnuts and raspberries – by agrostatistics experts from the regional offices and the municipal agricultural services.

According to Art. 20, para. 1 and para. 3 of the Statistics Act, respondents are obliged to provide the statistical authorities with correct data.

Geographical coverage

The survey covers the entire country. Data at administrative district level is presented by plantations location.

Reference period

2022/2023 crop year.

Questionnaires

The questionnaires include administrative information for holding identification as well as data on:

- planted area with fruit-bearing, young (not yet fruiting) and abandoned plantations up to 5 years old with the possibility of restoration;
- area under high accessible protective cover;
- age and density of planting

Основни дефиниции и понятия

„**Земеделско стопанство**“ по смисъла на земеделската статистика е самостоятелна технико-икономическа единица, която има единно управление и произвежда селскостопанска продукция.

„**Трайни насаждения**“ – площи, заети с овощни, черупкови и ягодоплодни насаждения, лозови насаждения, други трайни насаждения, разсадници за лозов посадъчен материал, за овощни дръвчета, за декоративни храсти и за горски фиданки и др. Включват се изоставени трайни насаждения до 5 години с възможност за възстановяване и младите трайни насаждения, които още не дават плод.

„**Засадена площ**“ – площта, засадена с хомогенни насаждения от съответните видове овощни насаждения и лозя. Включват се плододаващи, млади (невстъпили в плододаване) и изоставени до 5 години насаждения с възможност за възстановяване, на открито и под високо, достъпно защитно покритие.

„**Гъстота**“ означава броят на засажените дървета/лози на хектар.

При **ябълките и крушите** са определени 4 групи за гъстота:

- 1 група – по-малко от 400 броя дървета на хектар;
- 2 група – от 400 до 1 599 броя дървета на хектар;
- 3 група – от 1 600 до 3 199 броя дървета на хектар;
- 4 група – над 3 200 броя дървета на хектар.

При **прасковите, нектарините и кайсиите** гъстотата на засаждане се определя в три групи:

- 1 група – по-малко от 600 броя дървета на хектар;
- 2 група – от 600 до 1 199 броя дървета на хектар;
- 3 група – над 1 200 броя дървета на хектар.

При **лозията с десертни сортове грозде** гъстотата на засаждане се определя в три групи:

- 1 група – по-малко от 1 000 броя лози на хектар;
- 2 група – от 1 000 до 1 499 броя лози на хектар;
- 3 група – над 1 500 броя лози на хектар.

При **сливите, черешите, вишните и бадемите** гъстотата на засаждане се определя в три групи:

- 1 група – по-малко от 600 броя дървета на хектар;
- 2 група – от 600 до 1 199 броя дървета на хектар;
- 3 група – над 1 200 броя дървета на хектар;

При **орехите** гъстотата на засаждане се определя в две групи:

- 1 група – по-малко от 100 броя дървета на хектар;
- 2 група – над 100 броя дървета на хектар;

Basic definitions and terms

“**Agricultural holding**” within the meaning of the agricultural statistics is an independent single unit, both technically and economically, which has a single management and produces agricultural production.

“**Permanent crops**” – area under fruit, nut, and berry plantations, vineyards, other perennial crops, nurseries for vine planting material, fruit trees, ornamental shrubs, forest seedlings, etc. The category also includes abandoned perennial plantations (up to 5 years old) that can be restored, as well as young perennial crops that have not yet started bearing fruit.

“**Planted area**” means the area planted with a homogeneous crops of the relevant fruit and vineyard plantations. This includes fruit-bearing, young (not yet fruiting) and abandoned plantations up to 5 years old with the possibility of restoration, open field and under high, accessible protective cover.

“**Density**” means the number of plants/vines per hectare.

Four density classes are defined for the **apples and pears**:

- Class 1 – < 400 trees/ha;
- Class 2 – 400 to 1 599 trees/ha;
- Class 3 – 1 600 to 3 199 trees/ha;
- Class 4 – \geq 3 200 trees/ha;

For the **peaches, nectarines and apricots** the planting density is determined in three classes:

- Class 1 – <600 trees/ha;
- Class 2 – 600 to 1 199 trees/ha;
- Class 3 – \geq 1 200 trees/ha;

For **vineyards with table grape varieties**, the planting density is classified into three groups:

- Group 1 – <1 000 vines per hectare;
- Group 2 – 1 000 to 1 499 vines per hectare;
- Group 3 – \geq 1 500 vines per hectare.

Three density classes are defined for the **plums, cherries, sour cherries and almonds**:

- Class 1 – <600 trees/ha;
- Class 2 – 600 to 1 199 trees/ha;
- Class 3 – \geq 1 200 trees/ha;

For the **walnuts** the planting density is determined in two classes:

- Class 1 – <100 trees/ha;
- Class 2 – \geq 100 trees/ha;

При **лешниците** гъстотата на засаждане се определя в три групи:

- 1 група – по-малко от 700 броя дървета на хектар;
- 2 група – от 700 до 1 499 броя дървета на хектар;
- 3 група – над 1 500 броя дървета на хектар.

„**Година на засаждане**“ означава първата година, през която насаждението започва вегетативното си развитие.

„**Възраст**“ е броят години на насаждението, като за първа година се приема годината след засаждането.

При **ябълките и крушите** са определени четири групи за възрастта:

- 1 група – по-малко от 5 години;
- 2 група – от 5 до 14 години;
- 3 група – от 15 до 24 години;
- 4 група – над 25 години;

При **прасковите, нектарините и кайсиите** са определени три групи за възраст:

- 1 група – по-малко от 5 години;
- 2 група – от 5 до 14 години;
- 3 група – над 15 години;

При **лозята с десертни сортове грозде** са определени пет групи за възраст:

- 1 група – по-малко от 3 години;
- 2 група – от 3 до 9 години;
- 3 група – от 10 до 19 години;
- 4 група – от 20 до 49 години;
- 5 група – над 50 години;

При **сливите, черешите, вишните и бадемите** са определени три групи за възрастта:

- 1 група – по-малко от 4 години;
- 2 група – от 4 до 11 години;
- 3 група – над 12 години;

При **орехите** са определени четири групи за възраст:

- 1 група – по-малко от 7 години;
- 2 група – от 7 до 24 години;
- 3 група – от 25 до 49 години;
- 4 група – над 50 години;

При **лешниците** са определени три групи за възрастта:

- 1 група – по-малко от 5 години;
- 2 група – от 5 до 14 години;
- 3 група – над 15 години;

При **малини** са определени две групи за възраст:

- 1 група – по-малко от 2 години;
- 2 група – на 2 и повече години.

Three density classes are defined for the **hazelnuts**:

- Class 1 – <700 trees/ha;
- Class 2 – 700 to 1 499 trees/ha;
- Class 3 – \geq 1 500 trees/ha.

„**Planting year**“ means the first year in which the plant begins its vegetative development.

„**Age**“ means the number of years since the planting year, which shall be considered to be year 1.

For **apples and pears** the age is determined in four age classes:

- Class 1 – <5 years;
- Class 2 – 5 to 14 years;
- Class 3 – 15 to 24 years;
- Class 4 – \geq 25 years;

For **peaches, nectarines and apricots** the age is determined in three age classes:

- Class 1 – <5 years;
- Class 2 – 5 to 14 years;
- Class 3 – \geq 15 years;

For **vineyards with table grape varieties**, five age groups are defined:

- Group 1 – <3 years;
- Group 2 – 3 to 9 years;
- Group 3 – 10 to 19 years;
- Group 4 – 20 to 49 years;
- Group 5 – \geq 50 years;

For the **plums, cherries, sour cherries and almonds** the age is determined in three age classes:

- Class 1 – <4 years;
- Class 2 – 4 to 11 years;
- Class 3 – \geq 12 years;

For **walnuts** the age is determined in four age classes:

- Class 1 – <7 years;
- Class 2 – 7 to 24 years;
- Class 3 – 25 to 49 years;
- Class 4 – \geq 50 years;

For the **hazelnuts** the age is determined in three age classes:

- Class 1 – <5 years;
- Class 2 – 5 to 14 years;
- Class 3 – \geq 15 years;

For **raspberries** the age is determined in two age classes:

- Class 1 – <2 years;
- Class 2 – \geq 2 years;

Нива NUTS 1, NUTS 2 и NUTS 3, съгласно Европейската номенклатура на териториалните единици

Националната територия е обособена в две зони (NUTS 1):

- **Северна и Югоизточна България** – включва Северозападен, Северен централен, Североизточен и Югоизточен статистически район;
- **Югозападна и Южна централна България** – включва Югозападен и Южен централен статистически район.

Ниво NUTS 2 на Европейската номенклатура на териториалните единици разделя страната на 6 статистически района:

- **Северозападен район** – Видин, Враца, Монтана, Ловеч, Плевен;
- **Северен централен район** – Велико Търново, Габрово, Русе, Разград, Силистра;
- **Североизточен район** – Варна, Добрич, Търговище, Шумен;
- **Югоизточен район** – Бургас, Сливен, Ямбол, Стара Загора;
- **Югозападен район** – Благоевград, Кюстендил, Перник, София (столица), София;
- **Южен централен район** – Кърджали, Пазарджик, Пловдив, Смолян, Хасково;

Ниво NUTS 3 представлява административните области, които са посочени по-горе като елементи на статистическите райони на ниво NUTS 2.

III. Резултати и анализи

Обща информация за стопанствата

В рамките на статистическото изследване за интегрираната статистика на земеделските стопанства (IFS2023) през 2023 г. са наблюдавани **7 797** земеделски стопанства, отглеждащи ябълки, круши, праскови, нектарини, кайсии и лозя с десертни сортове грозде с обща площ **13 283 ха**. С най-голям относителен дял са **ябълките – 29.2%**, следвани от **кайсиите – 23.9%** и **прасковите – 22.3%**. **Лозята с десертни сортове грозде** представляват **18.2%**, **крушите – 5.6%**, а **нектарините – 0.8%**.

Според данните от допълнителното национално наблюдение, **15 600** земеделски стопанства в България отглеждат **сливи, череши, вишни, орехи, бадеми, лешници и малини** върху обща площ от **44 755 хектара**. Най-значителен е дялът на **орехите – 29.1%**, следвани от **сливите – 26.5%** и **черешите – 26.0%**. **Лешниците** заемат **5.9%**, **бадемите – 5.7%**, **малините – 3.7%**, а **вишните – 3.1%** от общата площ.

NUTS 1, NUTS 2 and NUTS 3 according to the European Nomenclature of Territorial Units

The national territory is divided into two zones (NUTS 1):

- **Severna and Yugoiztochna Bulgaria** – includes the Severozapaden, Severen tsentralen, Severoiztochen and Yugoiztochen statistical regions;
- **Yugozapadna and Yuzhna tsentralna Bulgaria** – includes the Yugozapaden and Yuzhen tsentralen statistical regions.

NUTS 2 of the European Nomenclature of territorial units divides the country into six statistical regions:

- **Severozapaden region** – Vidin, Vratsa, Montana, Lovech and Pleven;
- **Severen tsentralen region** – Veliko Tarnovo, Gabrovo, Razgrad, Rousse and Silistra;
- **Severoiztochen region** – Varna, Dobrich, Targovishte and Shumen;
- **Yugoiztochen region** – Burgas, Sliven, Yambol and Stara Zagora;
- **Yugozapaden region** – Blagoevgrad, Kyustendil, Pernik, Sofia (capital) and Sofia;
- **Yuzhen tsentralen region** – Kardzhali, Pazardzhik, Plovdiv, Smolyan and Haskovo;

NUTS 3 represents the administrative districts, which are referred to above as elements of the statistical regions at NUTS 2 level.

III. Results and analyses

General information on holdings

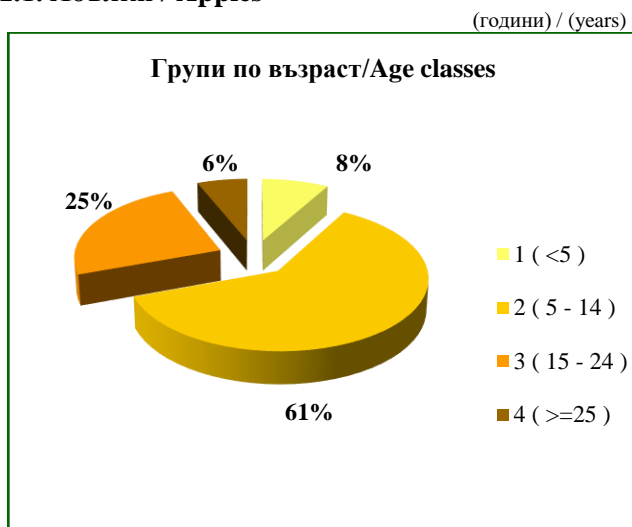
As part of the **statistical survey on the Integrated Farm Statistics (IFS2023)** conducted in **2023**, a total of **7 797 agricultural holdings** growing apples, pears, peaches, nectarines, apricots, and vineyards with table grape varieties are observed, covering a total area of **13 283 hectares**. **Apples** account for the largest relative area – **29.2%**, followed by **apricots – 23.9%**, and **peaches – 22.3%**. **Vineyards with table grape varieties** represent **18.2%**, **pears – 5.6%**, and **nectarines – 0.8%**.

According to data from the national survey, **15 600 agricultural holdings** in Bulgaria cultivate **plums, cherries, sour cherries, walnuts, almonds, hazelnuts, and raspberries** on a total area of **44 755 hectares**. The largest share is held by **walnuts – 29.1%**, followed by **plums – 26.5%**, and **cherries – 26.0%**. **Hazelnuts** account for **5.9%**, **almonds – 5.7%**, **raspberries – 3.7%**, and **sour cherries – 3.1%** of the total area.

На графики 1.1–1.12 е представен относителният дял на гъстотата на засаждане и възрастовата структура на наблюдаваните овощни видове и десертни лозя.

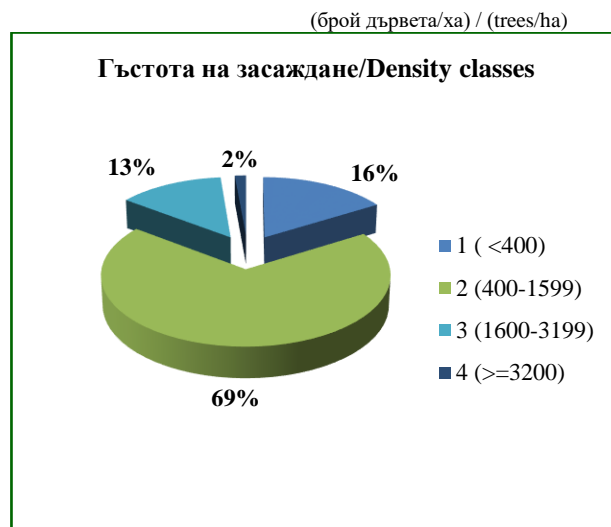
Figures 1.1–1.12 present the density and age classes of the surveyed fruit trees and table grape vineyards as relative share.

1.1. Ябълки / Apples



При ябълките преобладават насажденията на възраст 5–14 години, които съставляват 61% от общия дял. Следват тези на възраст 15–25 години (25%), а най-младите под 5 години и най-старите на 25 и повече години имат ограничено разпространение.

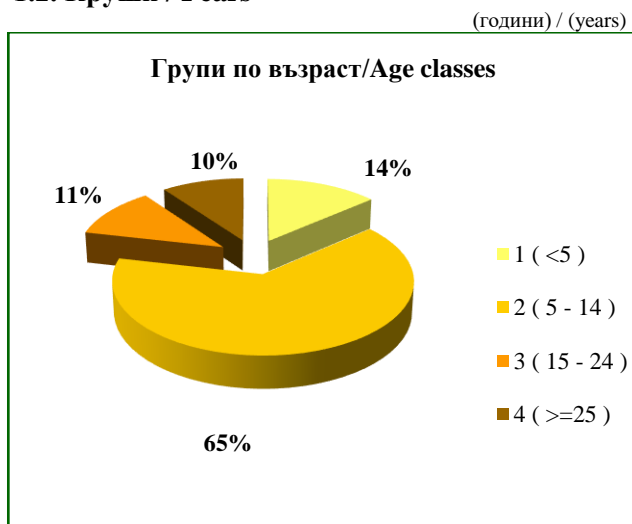
Among apple orchards, those aged 5 to 14 years are the most common, making up 61% of the total area. They are followed by orchards 15 to 25 years old (25%), while the youngest (under 5 years) and the oldest (25 years and above) orchards are less.



При ябълките най-голям дял (69%) заемат насажденията с гъстота 400–1 599 дървета на хектар. Групите с под 400 дървета и с 1 600–3 199 дървета на хектар имат почти еднакъв дял – съответно 16% и 13%.

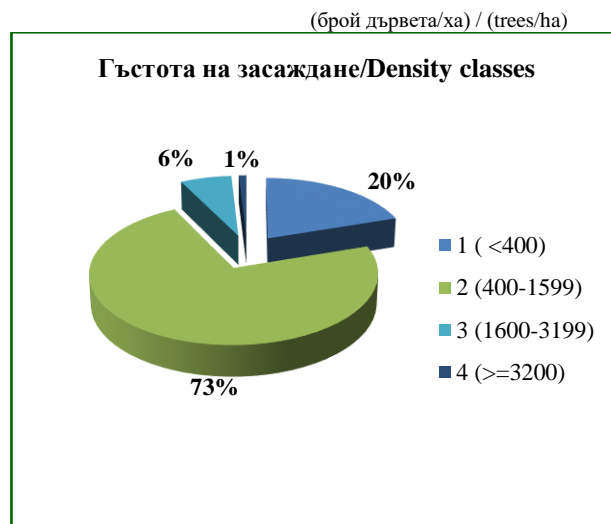
For apple orchards, the largest share (69%) consists of plantings with a density of 400 to 1 599 trees per hectare. Orchards with fewer than 400 trees and those with 1 600 to 3 199 trees per hectare have almost equal shares – 16% and 13%, respectively.

1.2. Круши / Pears



При крушите най-голям дял заемат насажденията на възраст 5–14 години (65%). Младите под 5 години са 14%, а по-старите на 15 и повече години общо формират около една пета от площите.

For pear orchards, the largest share (65%) is made up of plantings aged 5 to 14 years. The younger orchards (under 5 years) account for 14%, while the older ones (15 years and above) represent about one-fifth of the total area.

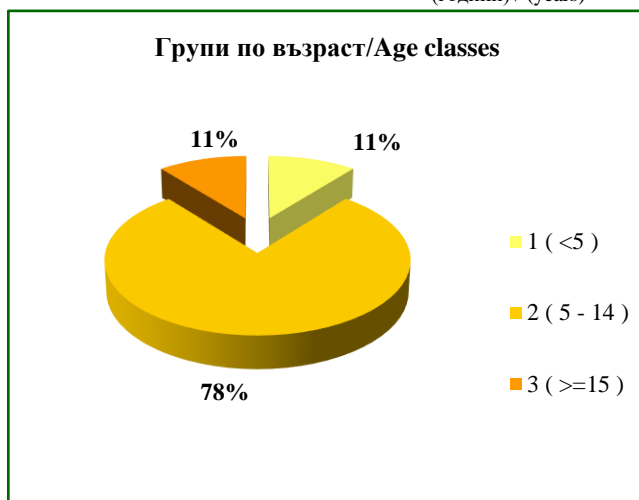


При крушите преобладават насажденията с гъстота 400–1 599 дървета на хектар. Най-малък е дялът на тези с гъстота 3 200 и повече дървета на хектар.

For pear orchards, plantings with a density of 400 to 1 599 trees per hectare are the most common. The smallest share belongs to orchards with a density of 3 200 trees per hectare or more.

1.3. Праскови и нектарини/ Peaches and nectarines

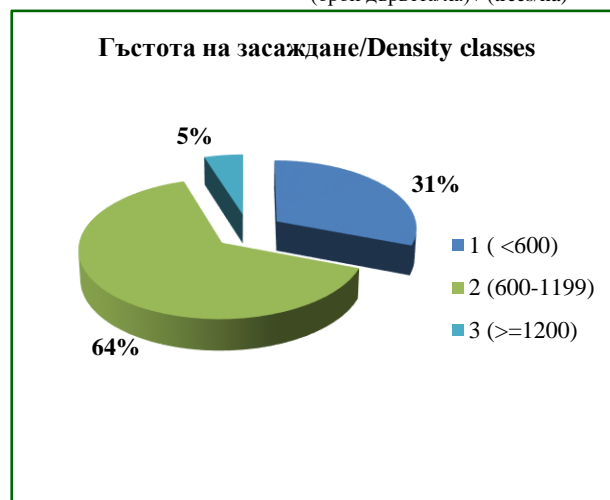
(години) / (years)



При прасковите и нектарините основната част от насажденията са на възраст 5–14 години (78%). Младите под 5 години и старите на 15 и повече години заемат по 11% от площите.

For peaches and nectarines, the majority of orchards (78%) are aged 5 to 14 years. The younger orchards (under 5 years) and the older ones (15 years and above) each account for 11% of the total area.

(брой дървета/ха) / (trees/ha)

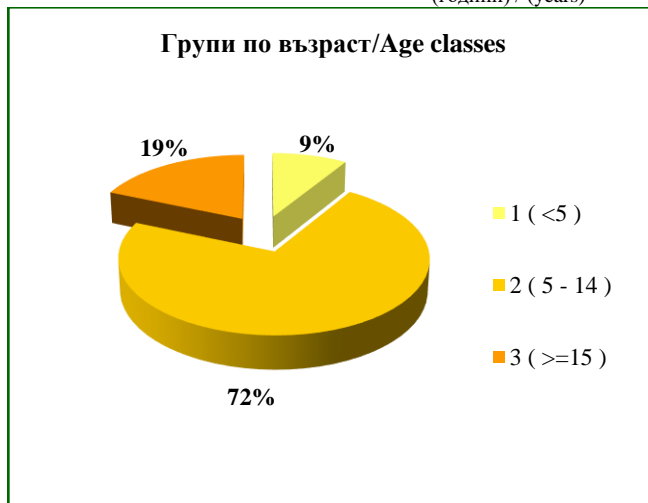


При прасковите и нектарините най-голям дял заемат насажденията с гъстота 600–1 199 дървета на хектар. Значителен е и дялът на насажденията с под 600 дървета на хектар (31%).

For peaches and nectarines, the largest share of orchards has a planting density of 600 to 1 199 trees per hectare. A significant proportion (31%) also consists of orchards with fewer than 600 trees per hectare.

1.4. Кайсии и зарзали/ Apricots

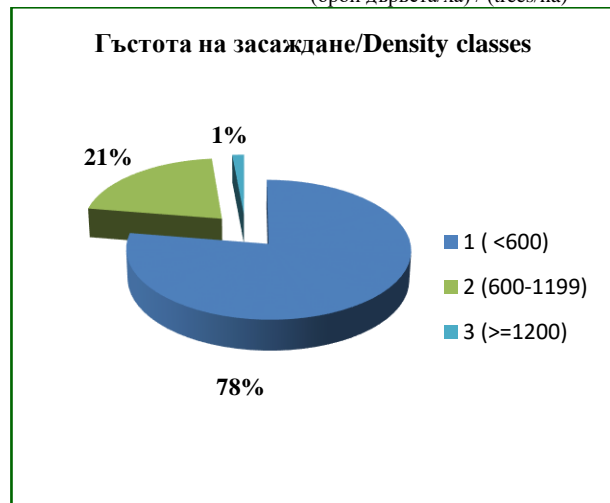
(години) / (years)



При кайсиите най-голям дял имат насажденията на възраст между 5 и 14 години (72%). Младите под 5 години са 9%, а по-старите на 15 и повече години – 19%.

For apricots, the largest share (72%) consists of orchards aged 5 to 14 years. Younger orchards (under 5 years) make up 9%, while older ones (15 years and above) account for 19% of the total area.

(брой дървета/ха) / (trees/ha)

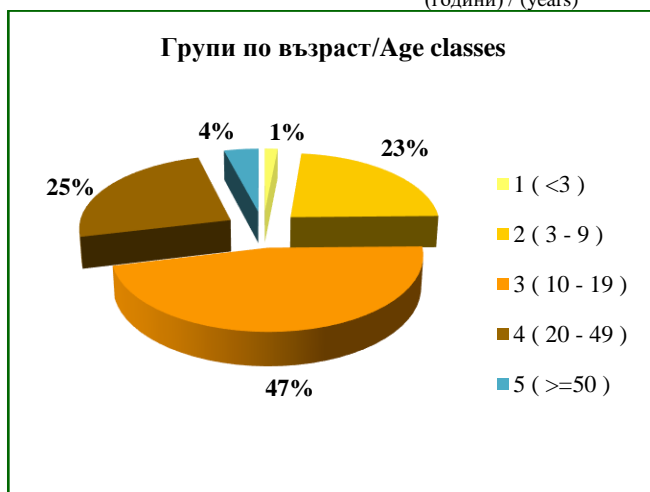


При кайсиите най-широко разпространени са насажденията с гъстота под 600 дървета на хектар, които обхващат 78% от площите. С по-малък дял са насажденията с гъстота 600–1 199 дървета на хектар (21%), докато тези с 1 200 и повече дървета на хектар представляват едва 1%.

For apricots, orchards with a planting density of <600 trees per hectare are the most widespread, covering 78% of the total area. Orchards with a density of 600 to 1 199 trees per hectare account for 21%, while those with 1 200 trees per hectare or more represent only 1%.

1.5. Лозя с десертни сортове грозде / Vineyards with table grape varieties

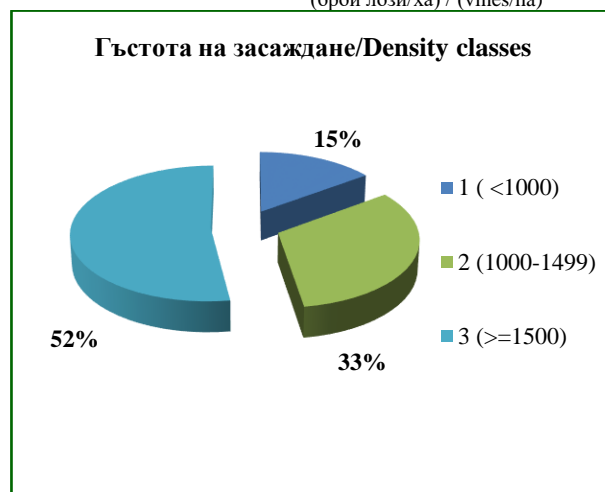
(години) / (years)



При лозята с десертни сортове грозде най-голям дял заемат насажденията на възраст 10–19 години (47%). Следват лозята на 20–49 години (25%) и на 3–9 години (23%), докато най-младите под 3 години и най-старите на 50 и повече години са с най-нисък дял.

For table grape vineyards, the largest share (47%) consists of plantings aged 10 to 19 years. They are followed by vineyards aged 20 to 49 years (25%) and those aged 3 to 9 years (23%), while the youngest (under 3 years) and the oldest (over 50 years) have the smallest share.

(брой лози/ха) / (vines/ha)

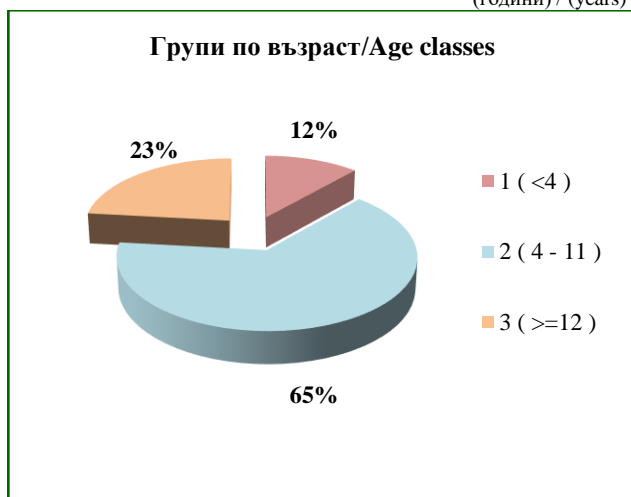


Най-голяма част от лозята с десертни сортове грозде (52%) са с гъстота на засаждане 1 500 лози и повече на хектар. Значителен е и дела на насажденията с гъстота 1 000-1 499 лози на хектар (33%), а най-малко разпространени са лозята с гъстота под 1 000 лози на хектар – 15%.

The majority of table grape vineyards (52%) have a planting density of more than 1 500 vines per hectare. A significant share (33%) consists of vineyards with a density of 1 000 to 1 499 vines per hectare, while those with fewer than 1 000 vines per hectare are the least common (15%).

1.6. Сливи / Plums

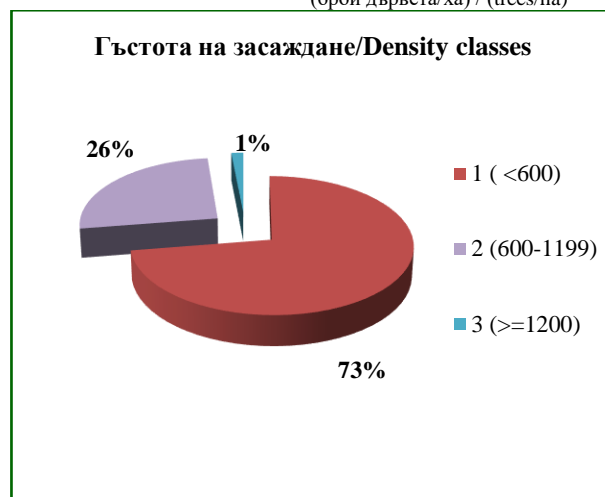
(години) / (years)



При сливите преобладават насажденията на възраст 4–11 години (65%). По-старите на 12 и повече години са 23%, а най-младите под 4 години – 12%.

For plums, the majority of orchards (65%) are aged 4 to 11 years. Older orchards (12 years and above) account for 23%, while the youngest (under 4 years) make up 12% of the total area.

(брой дървета/ха) / (trees/ha)

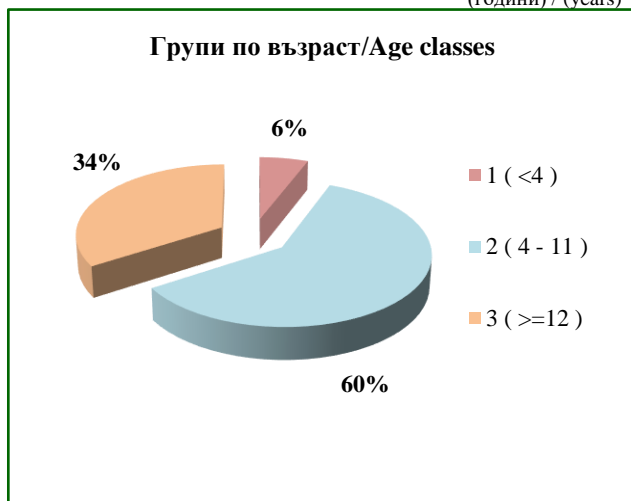


При сливите най-голям дял заемат насажденията с гъстота под 600 дървета на хектар (73%). Около една четвърт от площите са с гъстота 600-1 199 дървета на хектар (26%), а с над 1 200 дървета на хектар са 1%.

For plums, the largest share of orchards (73%) has a planting density of fewer than 600 trees per hectare. About one-quarter of the area (26%) consists of orchards with a density of 600 to 1 199 trees per hectare, while those with more than 1 200 trees per hectare account for only 1%.

1.7. Черешки / Cherries

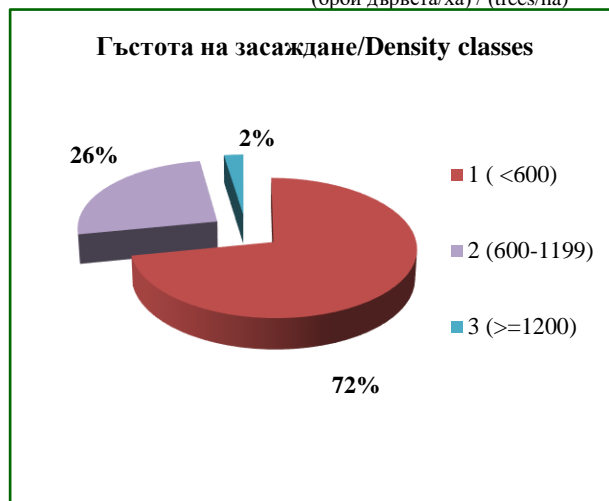
(години) / (years)



При черешите най-голям дял заемат насажденията на възраст 4–11 години (60%). По-старите на 12 и повече години са 34%, а най-младите под 4 години – 6%.

For cherries, the largest share of orchards (60%) is aged 4 to 11 years. Older orchards (12 years and above) account for 34%, while the youngest (under 4 years) represent 6% of the total area.

(брой дървета/ха) / (trees/ha)

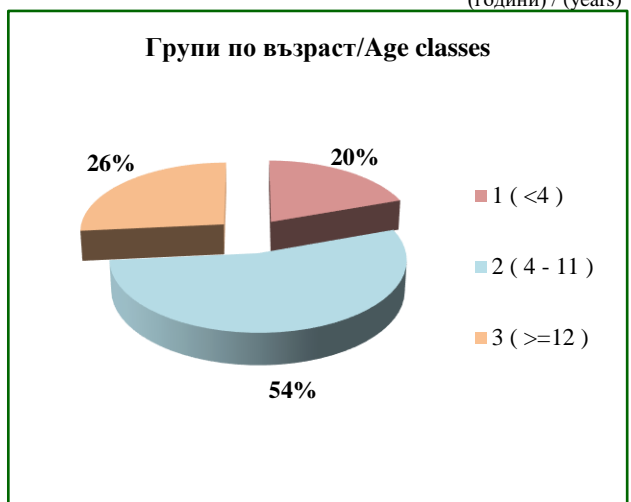


Най-широко разпространени са насажденията с черешите с гъстота под 600 дървета на хектар (72%). С по-малък дял са с гъстота 600-1 199 дървета на хектар (26%), докато тези с 1 200 и повече дървета на хектар представляват едва 2%.

Cherry orchards with a planting density less than 600 trees per hectare are the most widespread, accounting for 72% of the total area. A smaller share (26%) consists of orchards with a density of 600 to 1 199 trees per hectare, while those with 1 200 trees per hectare or more represent only 2%.

1.8. Вишни / Sour cherries

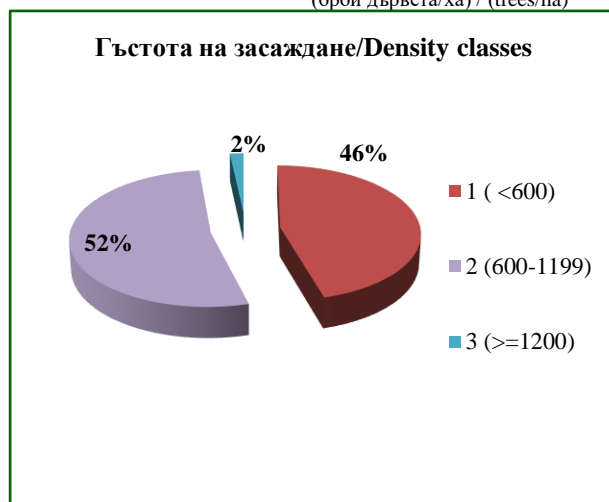
(години) / (years)



При вишните повече от половината насаждения са на възраст 4–11 години (54%). Останалата част се разпределя между по-старите на 12 и повече години (26%) и младите под 4 години (20%).

For sour cherries, more than half of the orchards (54%) are aged 4 to 11 years. The remaining area is divided between older orchards (12 years and above, 26%) and younger ones under 4 years (20%).

(брой дървета/ха) / (trees/ha)

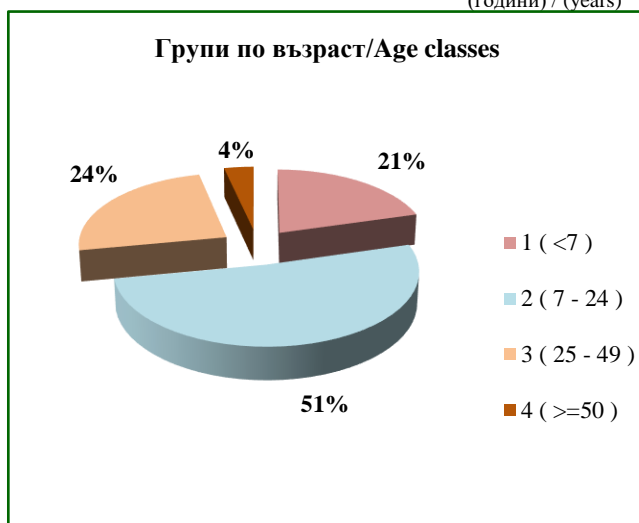


При вишните насажденията са разпределени сравнително равномерно между тези с гъстота 600–1 199 дървета на хектар (52%) и тези с под 600 дървета на хектар (46%). Делът на насажденията с 1 200 и повече дървета на хектар е минимален – 2%.

For sour cherries, the orchards are distributed fairly evenly between those with a planting density of 600 to 1 199 trees per hectare (52%) and those with fewer than 600 trees per hectare (46%). The share of orchards with 1 200 trees per hectare or more is minimal — only 2%.

1.9. Орехи / Walnuts

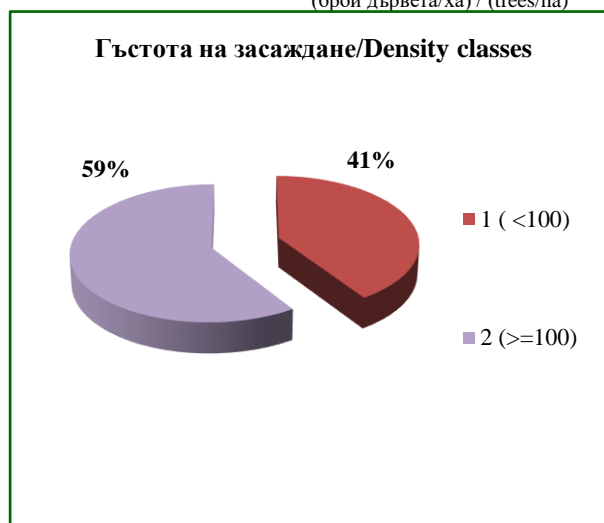
(години) / (years)



При орехите преобладават насажденията на възраст 7–24 години, които обхващат малко над половината от общата площ (51%). Значителна част са и тези на 25–49 години (24%) и под 7 години (21%), докато най-старите на 50 и повече години имат минимален дял от 4%.

For walnuts, orchards aged 7 to 24 years predominate, covering just over half of the total area (51%). A considerable share is also made up of orchards aged 25 to 49 years (24%) and those under 7 years (21%), while the oldest orchards (50 years and above) account for only 4%.

(брой дървета/ха) / (trees/ha)

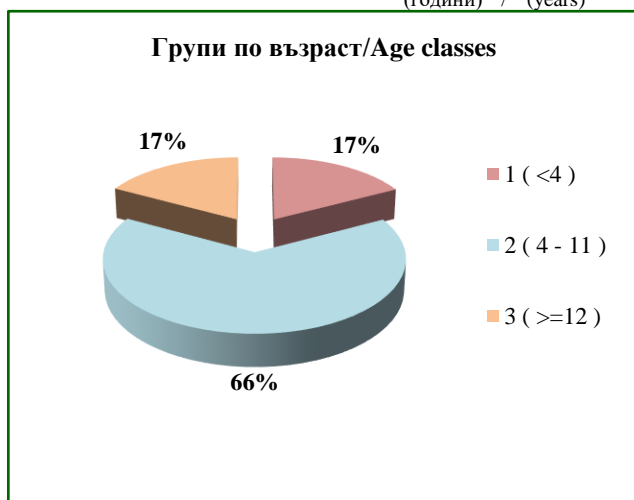


При орехите по-голямата част от насажденията – 59%, са с гъстота 100 и повече дървета на хектар. Около 41% от насажденията са с по-малко от 100 дървета на хектар и заемат по-малък, но съществен дял.

For walnuts, the majority of orchards (59%) have a planting density of 100 trees per hectare or more. About 41% of the orchards have fewer than 100 trees per hectare, representing a smaller but still significant share of the total area.

1.10. Бадеми / Almonds

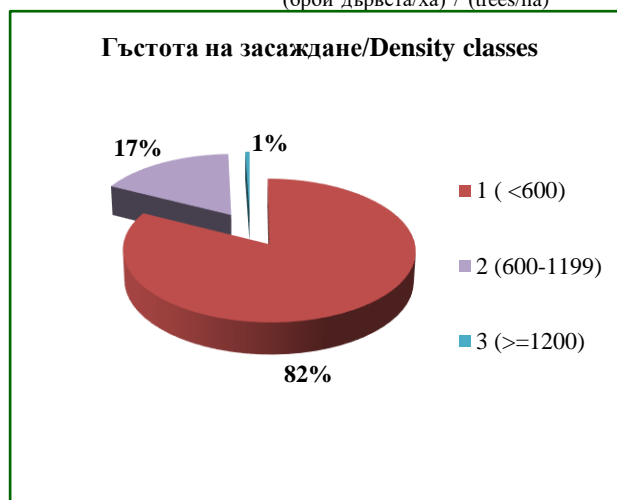
(години) / (years)



При бадемите най-голям е дялът на насажденията на 4–11 години (66%). По 17% са младите под 4 години и по-старите на 12 и повече години.

Among almond plantations, the largest share belongs to those aged 4–11 years (66%). Young plantations under 4 years and older ones aged 12 years and above each account for 17%.

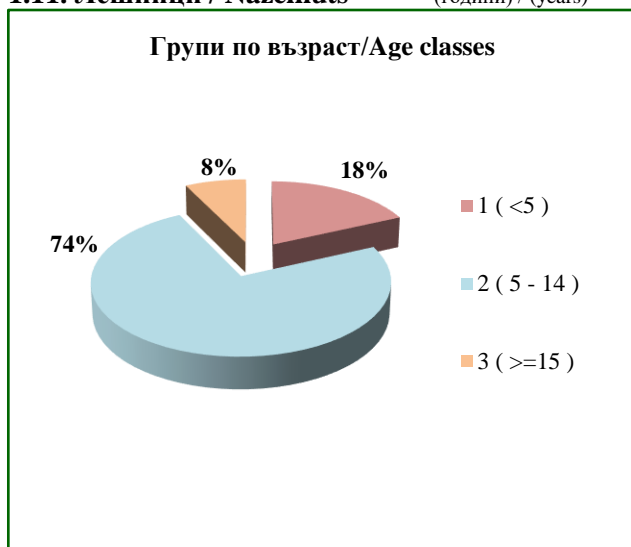
(брой дървета/ха) / (trees/ha)



При бадемите 82% от насажденията са с гъстота под 600 дървета на хектар. Втората група (600–1 199 дървета) обхваща 17%, а тези с 1 200 дървета и повече на хектар са едва 1%.

Among almond plantations, 82% have a density of fewer than 600 trees per hectare. The second group (600–1 199 trees) accounts for 17%, while those with more than 1 200 trees per hectare represent only 1%.

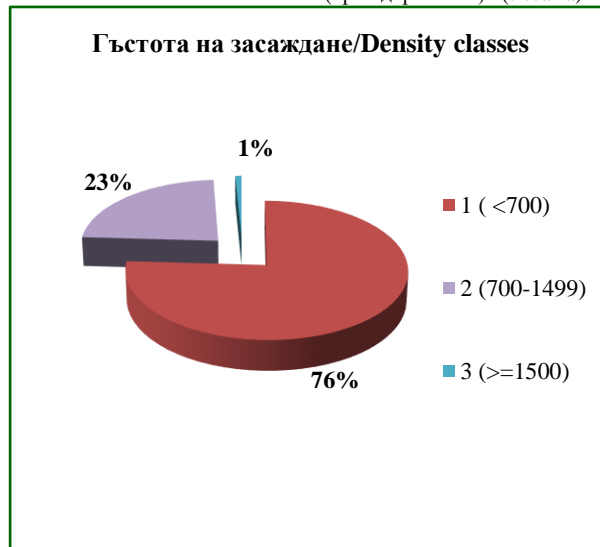
1.11. Лешници / *Nazelnuts* (години) / (years)



Най-значителен е дялът на лешниците на възраст 5–14 години – 74%. Насажденията под 5 години са 18%, а тези на 15 и повече години достигат 8%.

The most significant proportion is that of hazelnut orchards aged 5–14 years, representing 74% of the total. Young plantations (under 5 years) constitute 18%, and mature ones (15 years and older) account for 8%.

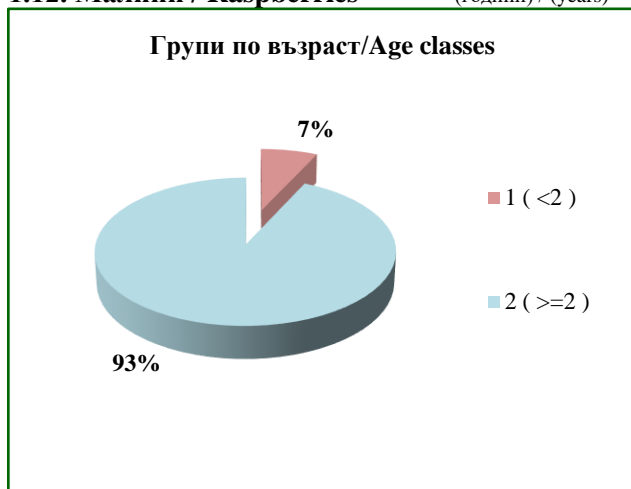
(брой дървета/ха) / (trees/ha)



При лешниците 76% от насажденията са с гъстота под 700 дървета на хектар. Останалите се разпределят основно в групата 700–1 499 дървета (23%), докато тези с 1 500 и повече дървета са едва 1%.

Among hazelnut plantations, 76% have a density of fewer than 700 trees per hectare. The remaining plantations are mainly distributed in the group of 700–1 499 trees (23%), while those with 1 500 or more trees account for 1% only.

1.12. Малини / *Raspberries* (години) / (years)



При малините почти всички насаждения са на възраст на 2 и повече години (93%). Младите под 2 години заемат едва 7%.

Among raspberry plantations, almost all are aged 2 years and older (93%). Young plantations under 2 years account for 7% only.

Не се изследва гъстотата на засаждане на малините.

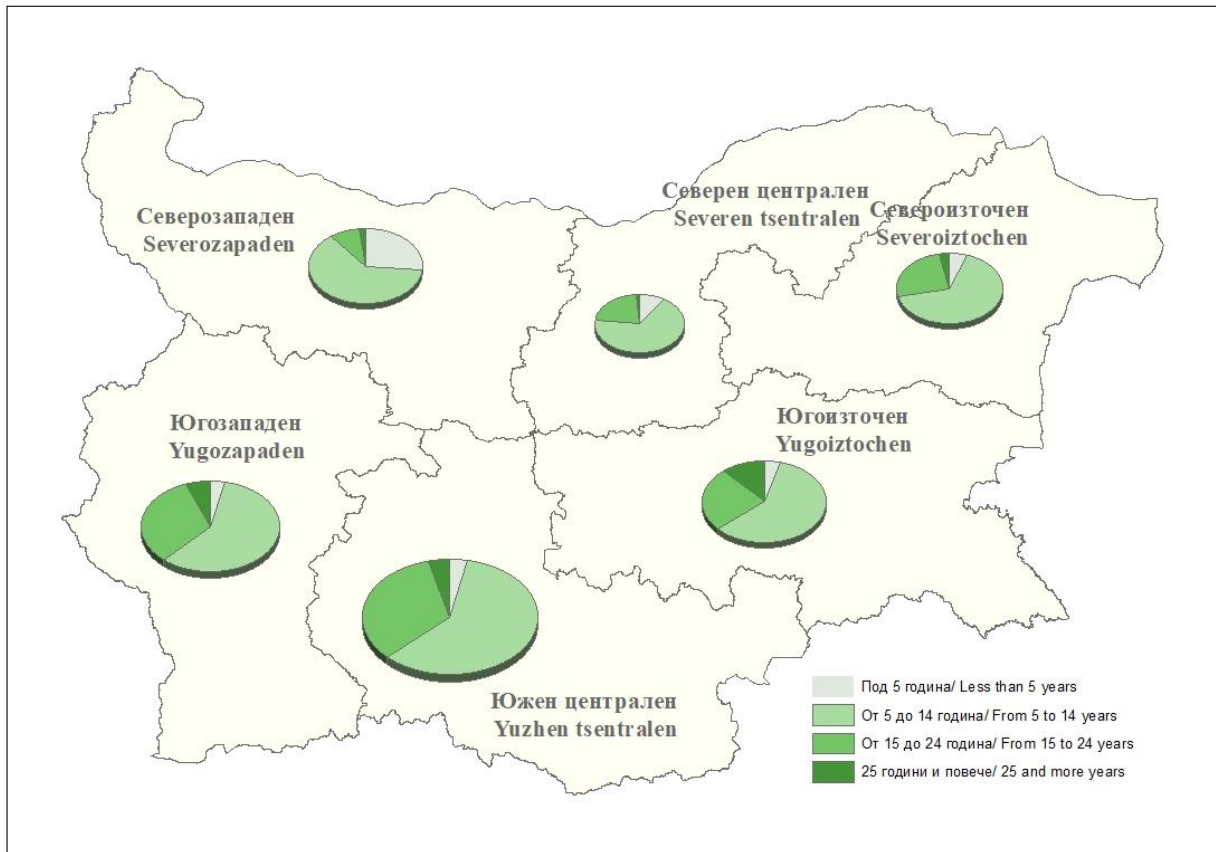
The raspberries planting density is not surveyed.

IV. Карти и таблици

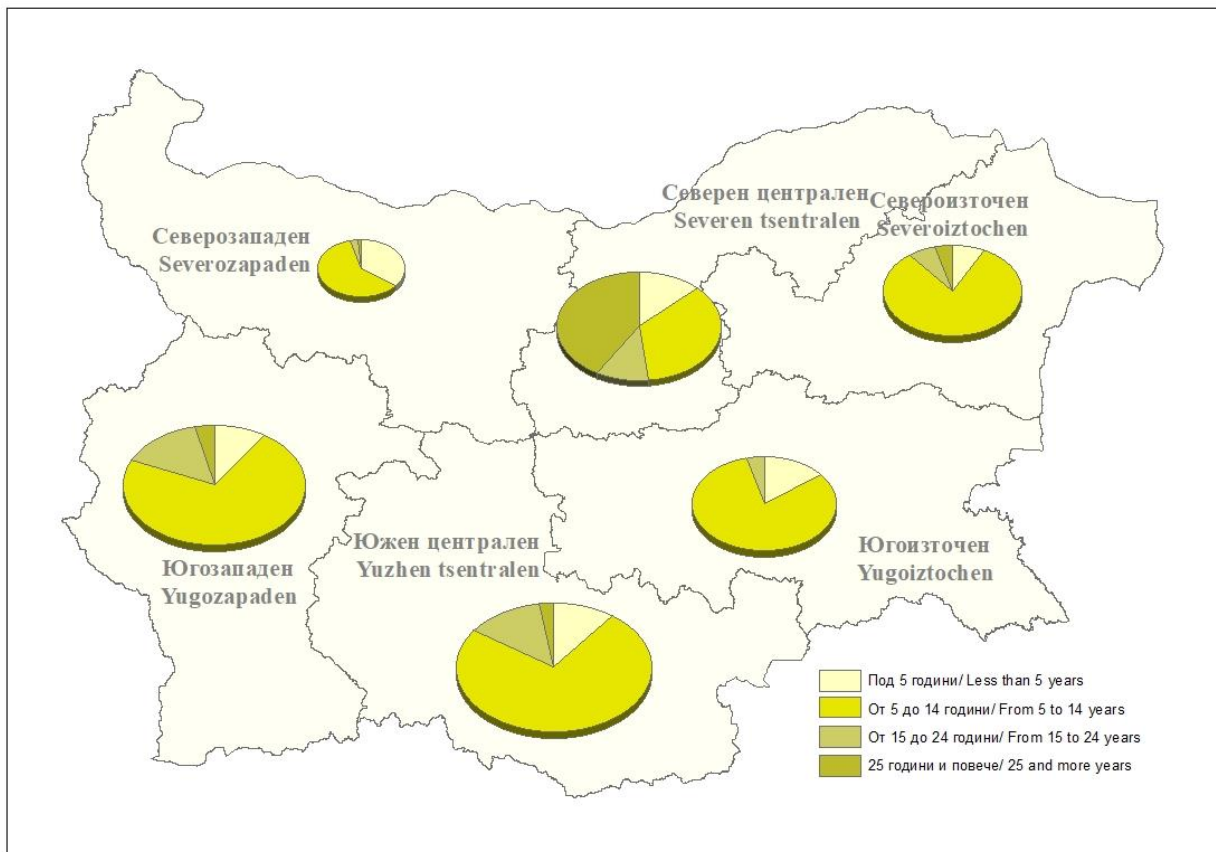
IV. Maps and tables



Карта 1. Относителен дял на площите с ябълки по възрастови групи и по статистически райони
 Map 1. Area under apples by age group and statistical region

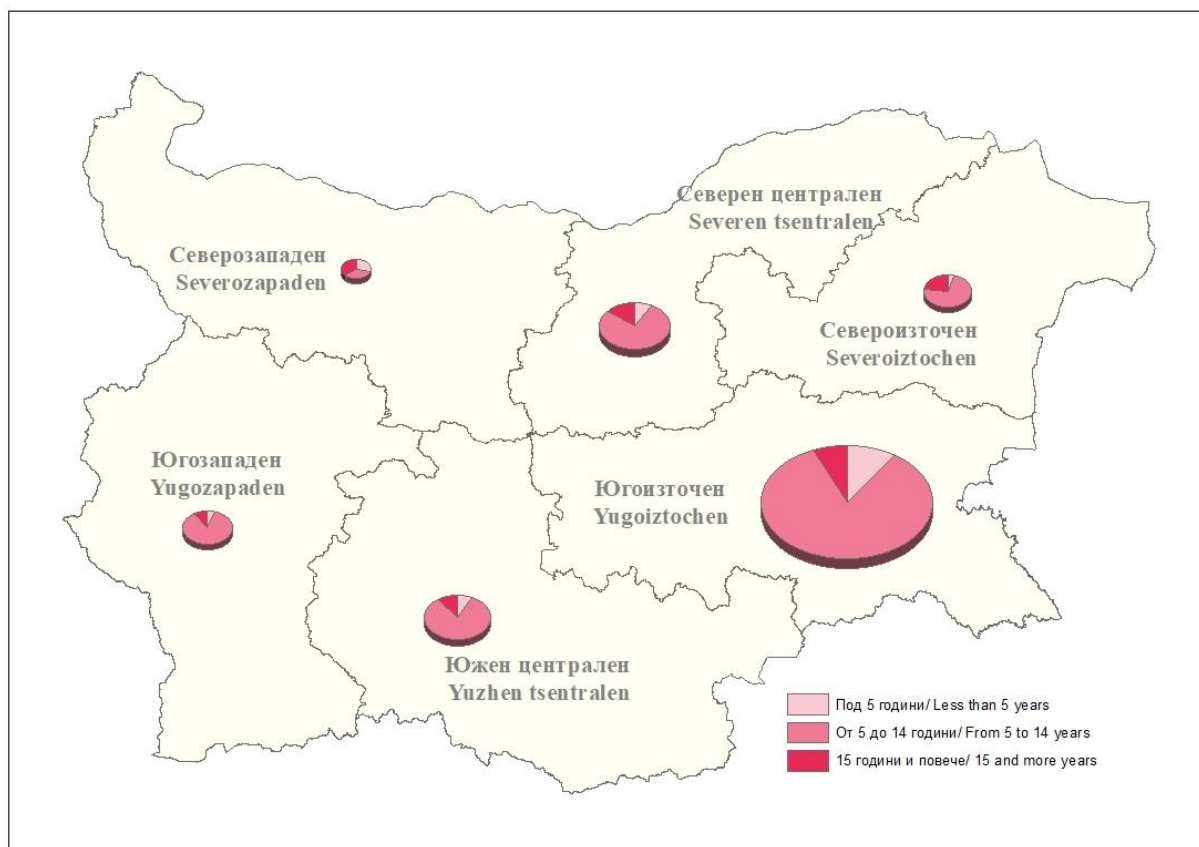


Карта 2. Относителен дял на площите с круши по възрастови групи и по статистически райони
 Map 2. Area under pears by age group and statistical region



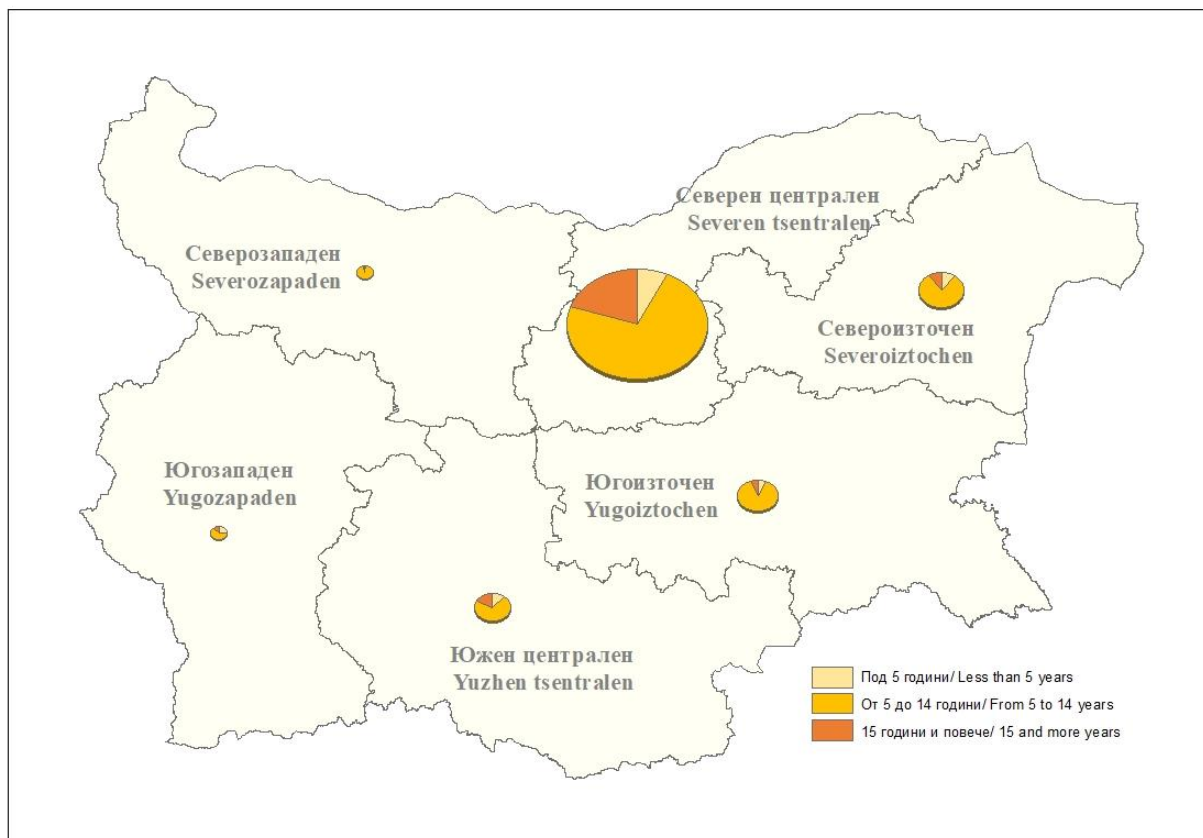
Карта 3. Относителен дял на площите с праскови и нектарини по възрастови групи и по статистически райони

Map 3. Area under peaches and nectarines by age group and statistical region



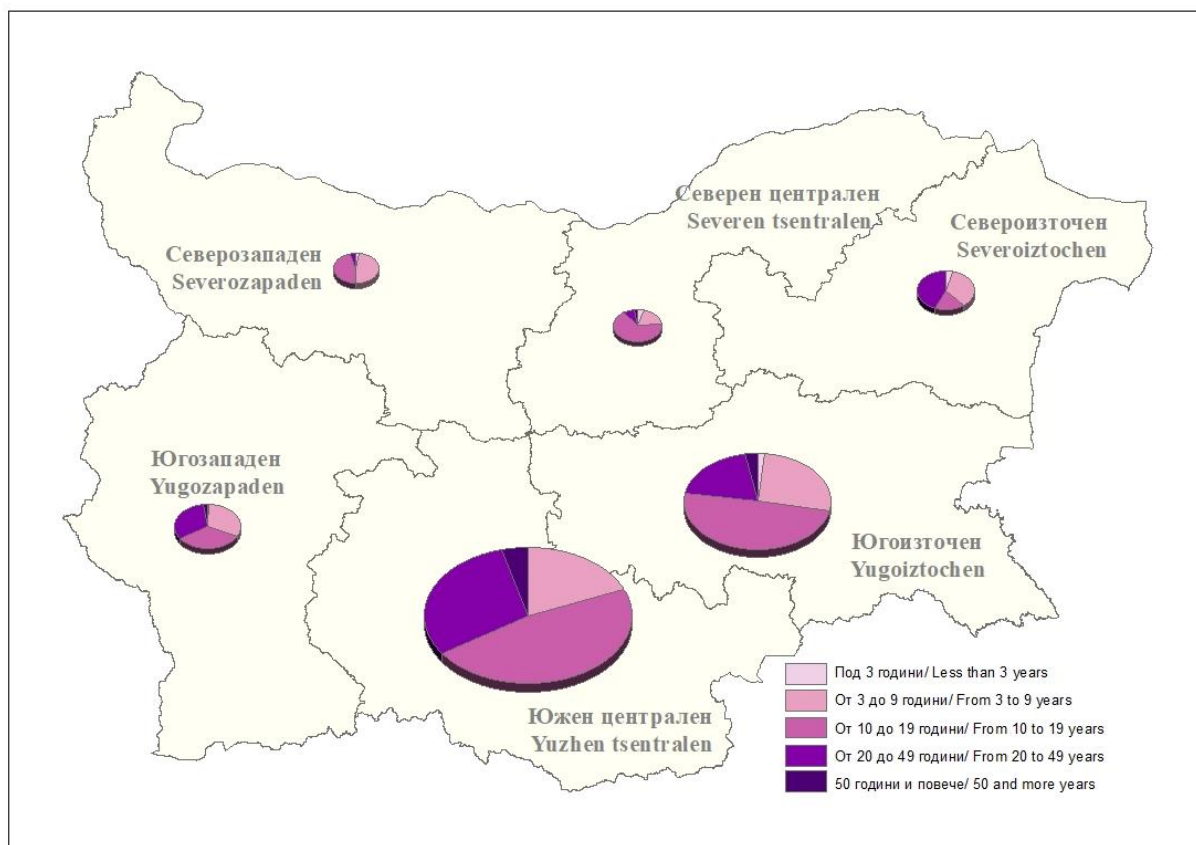
Карта 4. Относителен дял на площите с кайсии по възрастови групи и по статистически райони

Map 4. Area under apricots by age group and statistical region



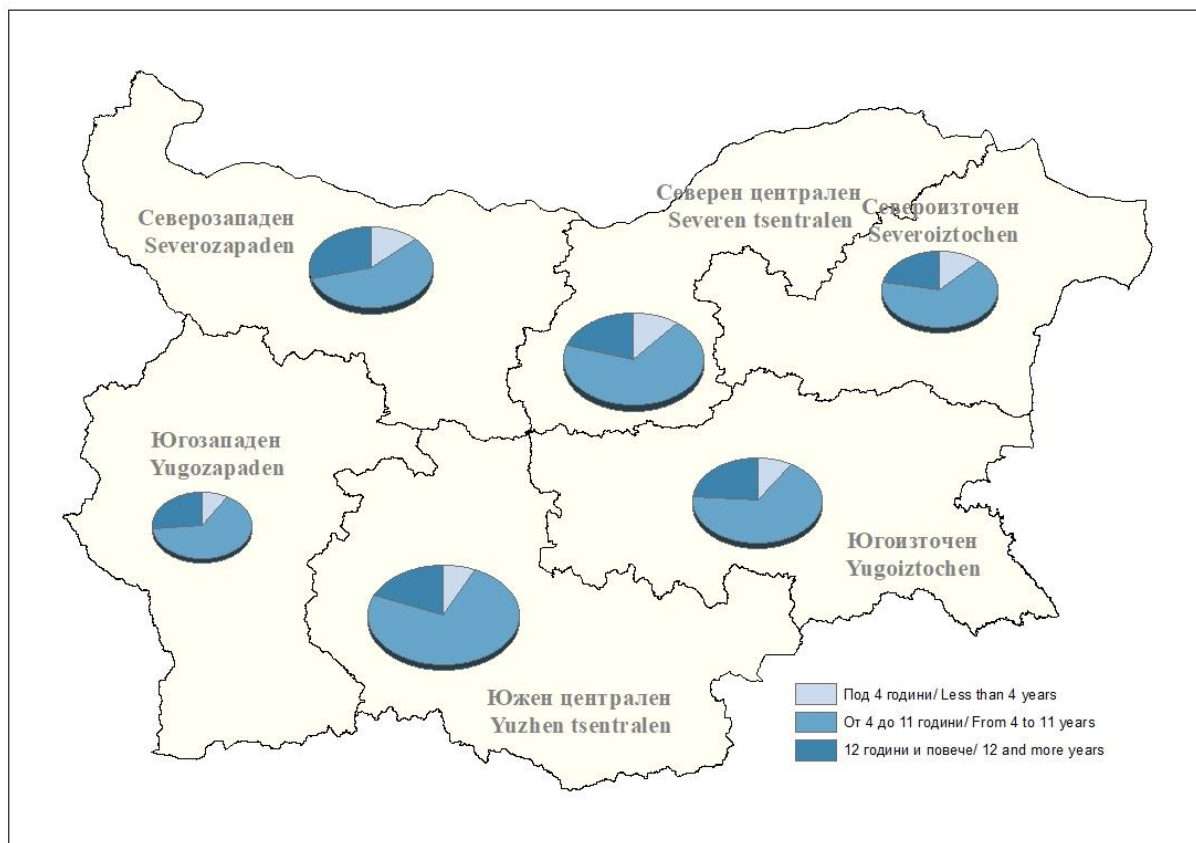
Карта 5. Относителен дял на площите с лозя с десертни сортове грозде по възрастови групи и по статистически райони

Map 5. Area under vineyards with table grape varieties by age group and statistical region

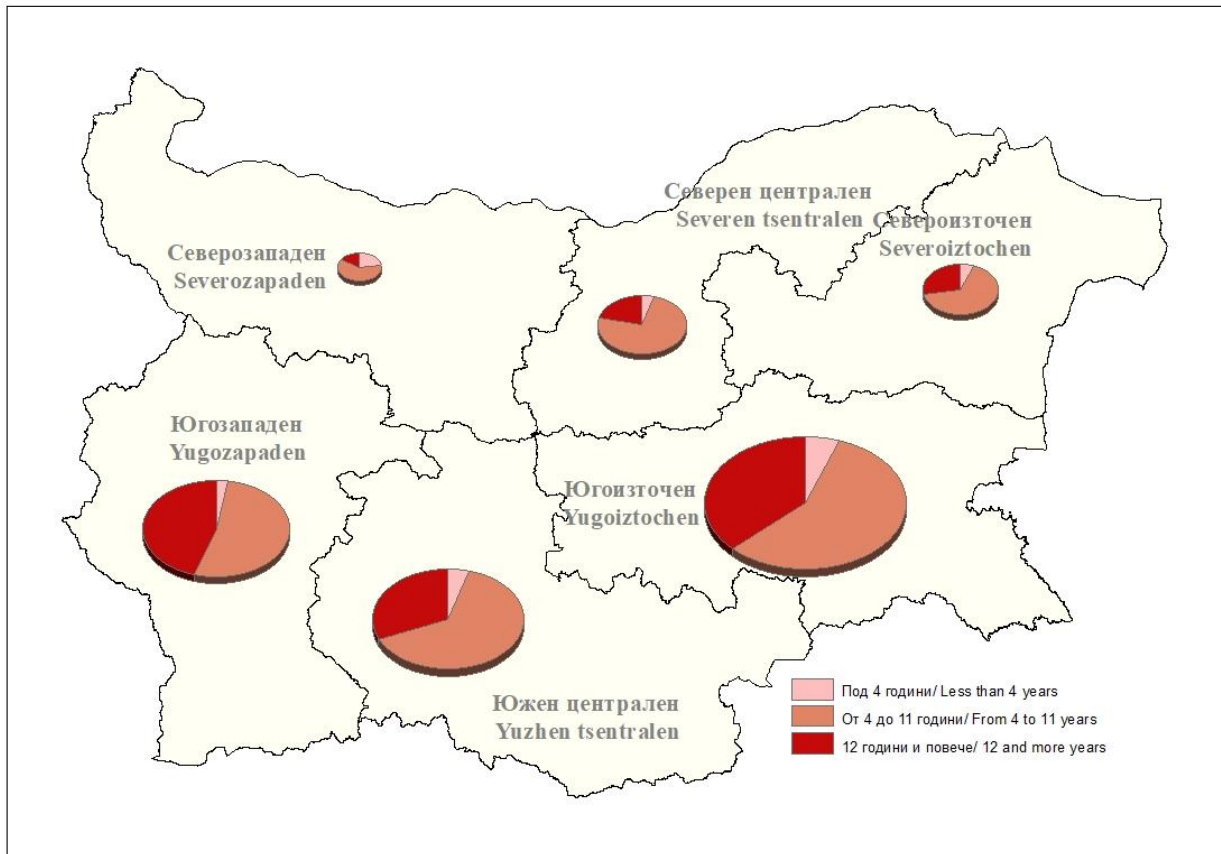


Карта 6. Относителен дял на площите със сливи по възрастови групи и по статистически райони

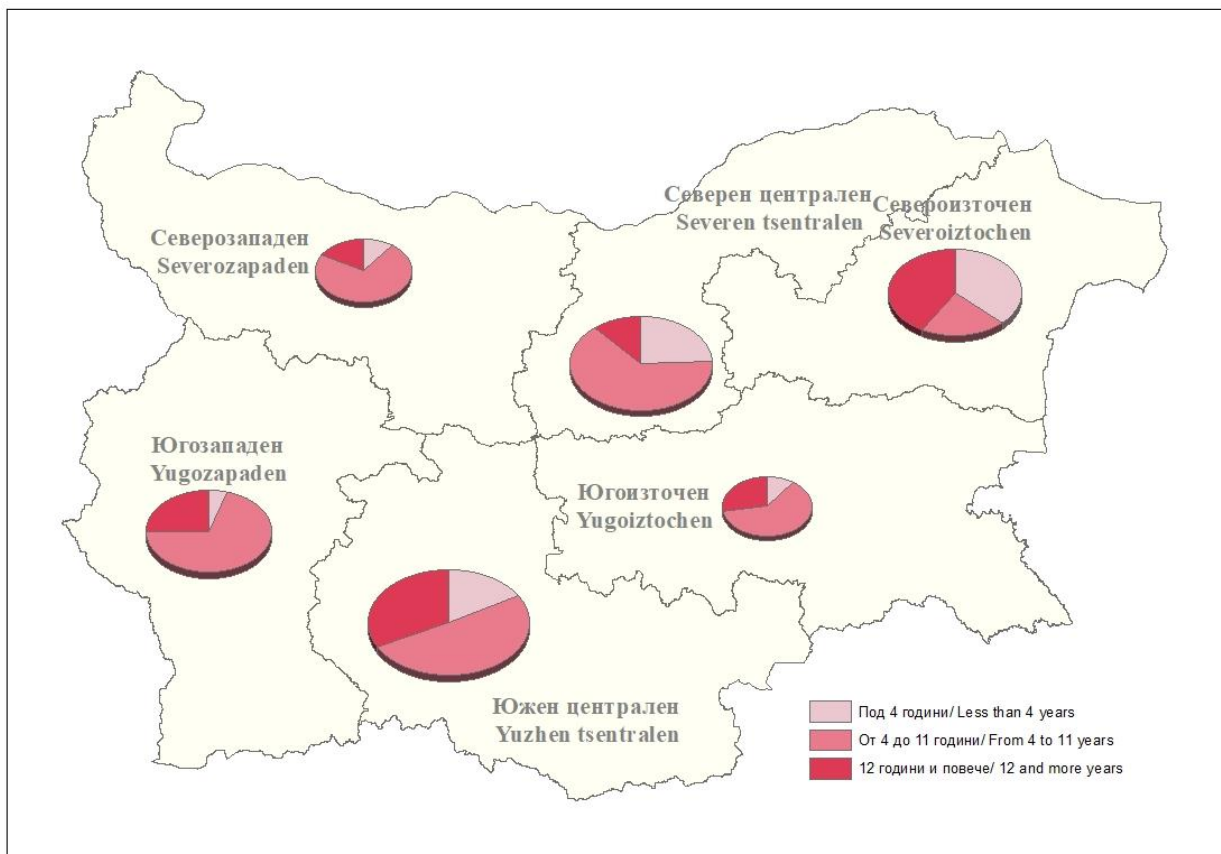
Map 6. Area under plums by age group and statistical region



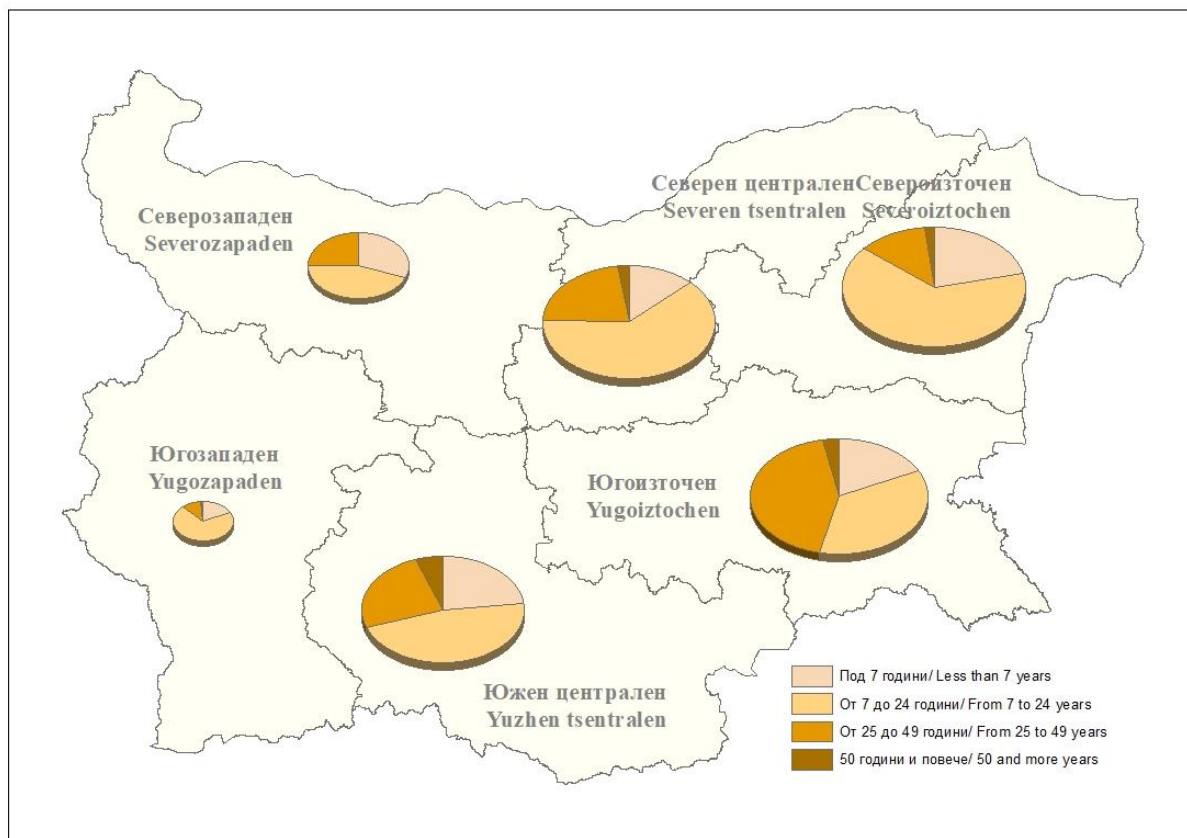
Карта 7. Относителен дял на площите с череша по възрастови групи и по статистически райони
 Map 7. Area under cherries by age group and statistical region



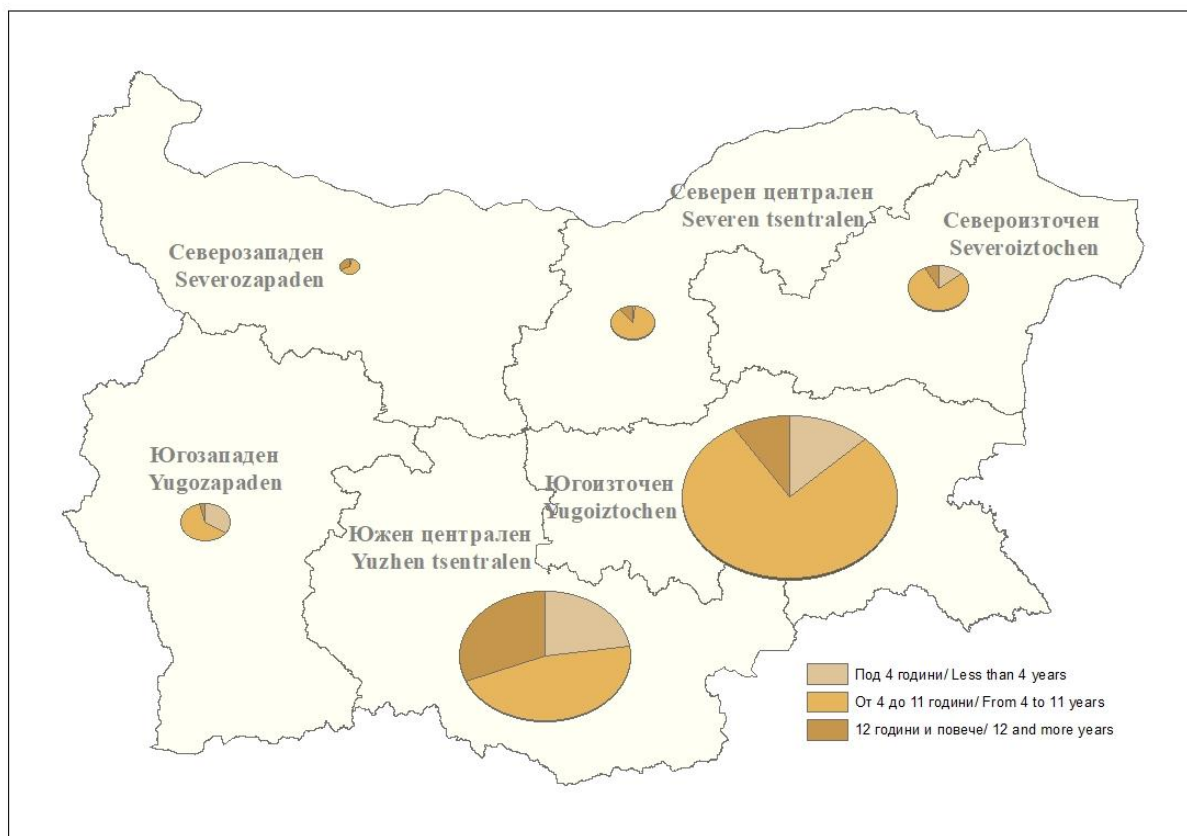
Карта 8. Относителен дял на площите с вишни по възрастови групи и по статистически райони
 Map 8. Area under sour cherries by age group and statistical region



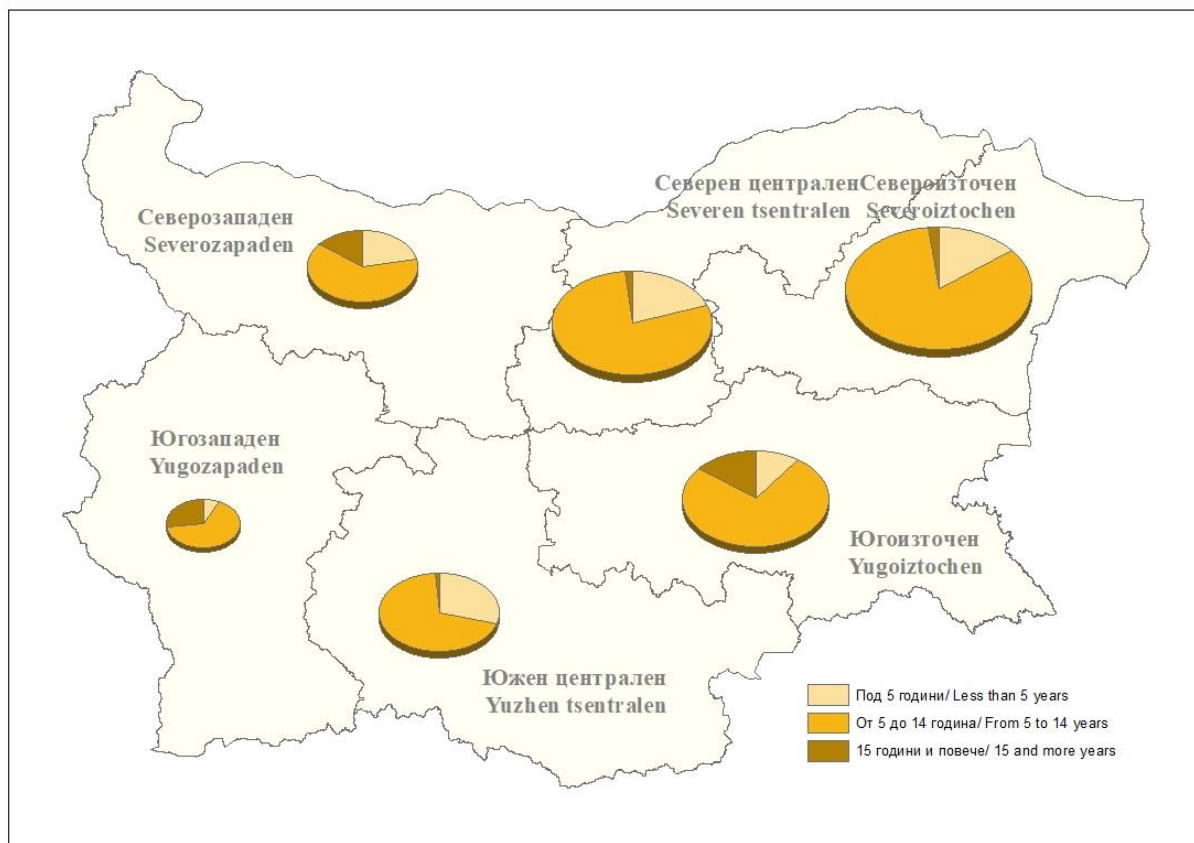
Карта 9. Относителен дял на площите с орехи по възрастови групи и по статистически райони
 Map 9. Area under walnuts by age group and statistical region



Карта 10. Относителен дял на площите с бадеми по възрастови групи и по статистически райони
 Map 10. Area under almonds by age group and statistical region



Карта 11. Относителен дял на площите с лешници по възрастови групи и по статистически райони
 Map 11. Area under hazelnuts by age group and statistical region



Карта 11. Относителен дял на площите с малини по възрастови групи и по статистически райони
 Map 11. Area under raspberries by age group and statistical region

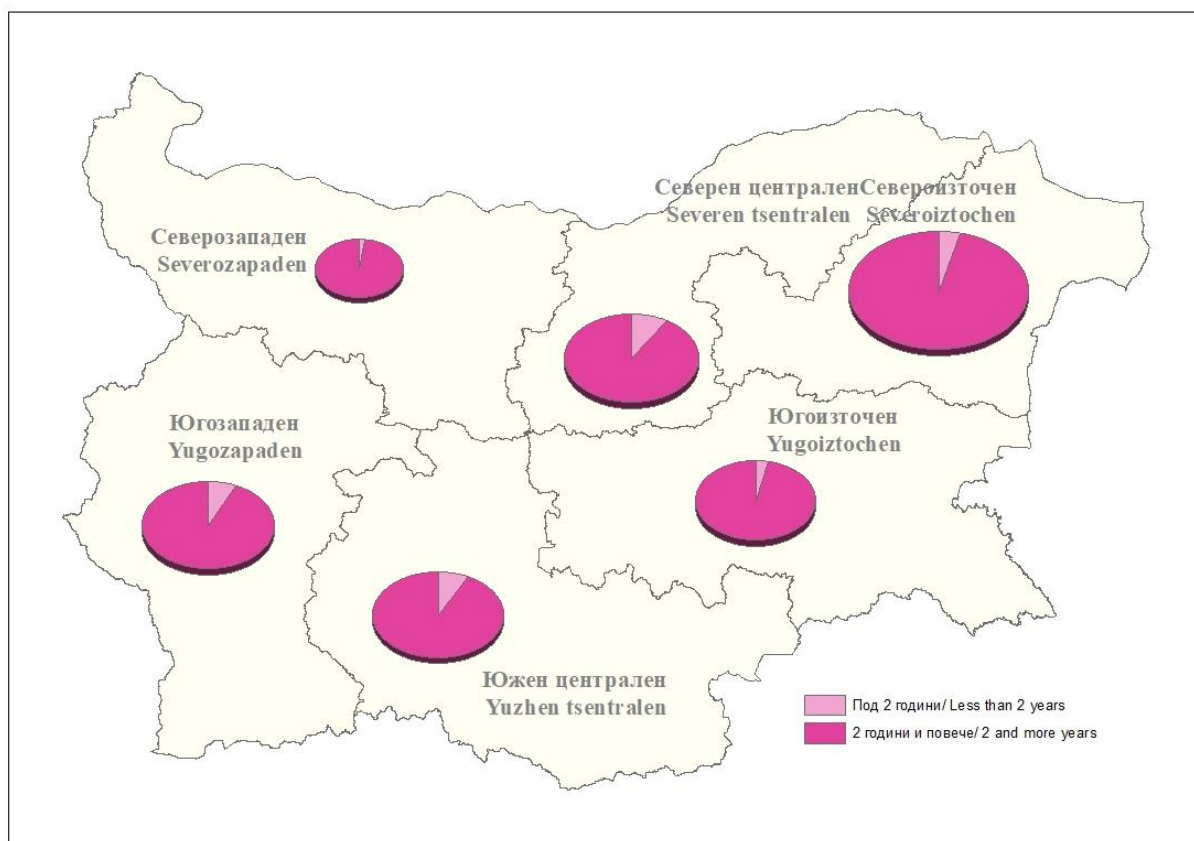


Таблица 1. Разпределение на основни трайни насаждения по местоположение на насажденията^{1), 2)}
 Table 1. Main permanent crops by plantations location^{1), 2)}

Статистически райони и области	Ябълки Apples		Круши Pears		Statistical regions and districts
	Брой стопанства ³⁾	Площ (ха)	Брой стопанства ³⁾	Площ (ха)	
	Holdings (number) ³⁾	Area (ha)	Holdings (number) ³⁾	Area (ha)	
БЪЛГАРИЯ	3 480	3 885	1 086	741	BULGARIA
<i>Северозападен</i>	<i>325</i>	<i>513</i>	<i>96</i>	<i>38</i>	<i>Severozapaden</i>
Видин	48	30	10	4	Vidin
Враца	50	39	29	9	Vratsa
Ловеч	128	208	16	11	Lovech
Монтана	62	182	25	8	Montana
Плевен	37	53	16	5	Pleven
<i>Северен централен</i>	<i>289</i>	<i>317</i>	<i>108</i>	<i>138</i>	<i>Severen tsentralen</i>
Велико Търново	89	107	22	61	Veliko Tarnovo
Габрово	53	47	16	8	Gabrovo
Разград	35	31	14	17	Razgrad
Русе	70	96	35	36	Ruse
Силистра	42	36	22	16	Silistra
<i>Североизточен</i>	<i>291</i>	<i>449</i>	<i>106</i>	<i>97</i>	<i>Severoishtochen</i>
Варна	81	168	42	38	Varna
Добрич	62	144	27	36	Dobrich
Търговище	70	51	17	8	Targovishte
Шумен	78	85	20	15	Shumen
<i>Югоизточен</i>	<i>324</i>	<i>611</i>	<i>142</i>	<i>104</i>	<i>Yugoishtochen</i>
Бургас	92	306	51	49	Burgas
Сливен	120	93	54	30	Sliven
Стара Загора	79	159	24	17	Stara Zagora
Ямбол	33	53	13	8	Yambol
<i>Югозападен</i>	<i>1 346</i>	<i>763</i>	<i>346</i>	<i>169</i>	<i>Yugozapaden</i>
Благоевград	315	132	105	61	Blagoevgrad
Кюстендил	873	436	187	47	Kyustendil
Перник	54	52	26	11	Pernik
София-град	20	8	8	c	Sofia-grad
София-област	85	135	20	c	Sofia-oblast
<i>Южен централен</i>	<i>910</i>	<i>1 231</i>	<i>288</i>	<i>195</i>	<i>Yuzhen tsentralen</i>
Кърджали	138	56	52	19	Kardzhali
Пазарджик	211	208	64	28	Pazardzhik
Пловдив	395	822	101	64	Plovdiv
Смолян	68	13	20	1	Smolyan
Хасково	100	133	52	82	Haskovo

Таблица 1. Разпределение на основни трайни насаждения по местоположение на насажденията^{1), 2)}

Table 1. Main permanent crops by plantations location^{1), 2)}

Продължение

Continued

Статистически райони и области	Праскови Peaches		Нектарини Nectarines		Statistical regions and districts
	Брой стопанства ³⁾ Holdings (number) ³⁾	Площ (ха) Area (ha)	Брой стопанства ³⁾ Holdings (number) ³⁾	Площ (ха) Area (ha)	
БЪЛГАРИЯ	2 211	2 964	114	108	BULGARIA
<i>Северозападен</i>	<i>77</i>	<i>60</i>	<i>3</i>	<i>c</i>	<i>Severozapaden</i>
Видин	12	3	1	c	Vidin
Враца	10	1	-	-	Vratsa
Ловеч	16	43	-	-	Lovech
Монтана	19	6	2	c	Montana
Плевен	20	8	-	-	Pleven
<i>Северен централен</i>	<i>230</i>	<i>325</i>	<i>19</i>	<i>18</i>	<i>Severen tsentralen</i>
Велико Търново	31	14	1	c	Veliko Tarnovo
Габрово	9	1	1	c	Gabrovo
Разград	41	38	1	c	Razgrad
Русе	95	203	13	15	Ruse
Силистра	54	69	3	1	Silistra
<i>Североизточен</i>	<i>164</i>	<i>145</i>	<i>26</i>	<i>9</i>	<i>Severoiztochen</i>
Варна	74	69	16	8	Varna
Добрич	35	47	5	1	Dobrich
Търговище	22	12	2	c	Targovishte
Шумен	33	17	3	c	Shumen
<i>Югоизточен</i>	<i>920</i>	<i>1 979</i>	<i>14</i>	<i>53</i>	<i>Yugoiztochen</i>
Бургас	145	393	7	5	Burgas
Сливен	687	1 470	5	c	Sliven
Стара Загора	69	108	-	-	Stara Zagora
Ямбол	19	8	2	c	Yambol
<i>Югозападен</i>	<i>310</i>	<i>158</i>	<i>24</i>	<i>c</i>	<i>Yugozapaden</i>
Благоевград	226	144	23	c	Blagoevgrad
Кюстендил	76	11	1	c	Kyustendil
Перник	-	-	-	-	Pernik
София-град	6	c	-	-	Sofia-grad
София-област	2	c	-	-	Sofia-oblast
<i>Южен централен</i>	<i>512</i>	<i>297</i>	<i>28</i>	<i>12</i>	<i>Yuzhen tsentralen</i>
Кърджали	58	19	2	c	Kardzhali
Пазарджик	143	52	12	4	Pazardzhik
Пловдив	228	133	6	c	Plovdiv
Смолян	6	1	-	-	Smolyan
Хасково	78	92	8	6	Haskovo

Таблица 1. Разпределение на основни трайни насаждения по местоположение на насажденията^{1), 2)}Table 1. Main permanent crops by plantations location^{1), 2)}

Продължение

Continued

Статистически райони и области	Кайсии Apricots		Десертни сортове лозя Table grapes		Statistical regions and districts
	Брой стопанства ³⁾ Holdings (number) ³⁾	Площ (ха) Area (ha)	Брой стопанства ³⁾ Holdings (number) ³⁾	Площ (ха) Area (ha)	
	БЪЛГАРИЯ	1 666	3 170	1 810	
<i>Северозападен</i>	<i>69</i>	<i>35</i>	<i>69</i>	<i>66</i>	<i>Severozapaden</i>
Видин	14	1	26	9	Vidin
Враца	18	2	10	с	Vratsa
Ловеч	7	15	7	5	Lovech
Монтана	13	6	15	с	Montana
Плевен	17	10	11	25	Pleven
<i>Северен централен</i>	<i>821</i>	<i>2 486</i>	<i>82</i>	<i>74</i>	<i>Severen tsentralen</i>
Велико Търново	24	8	30	18	Veliko Tarnovo
Габрово	6	1	5	1	Gabrovo
Разград	51	53	3	7	Razgrad
Русе	120	273	31	37	Ruse
Силистра	620	2 151	13	11	Silistra
<i>Североизточен</i>	<i>145</i>	<i>255</i>	<i>94</i>	<i>105</i>	<i>Severoiztochen</i>
Варна	45	24	55	60	Varna
Добрич	24	140	19	15	Dobrich
Търговище	34	23	8	11	Targovishte
Шумен	42	68	12	19	Shumen
<i>Югоизточен</i>	<i>249</i>	<i>200</i>	<i>296</i>	<i>680</i>	<i>Yugoiztochen</i>
Бургас	139	120	129	345	Burgas
Сливен	68	52	120	119	Sliven
Стара Загора	35	28	30	87	Stara Zagora
Ямбол	7	1	17	130	Yambol
<i>Югозападен</i>	<i>78</i>	<i>33</i>	<i>184</i>	<i>140</i>	<i>Yugozapaden</i>
Благоевград	22	18	168	118	Blagoevgrad
Кюстендил	46	13	8	1	Kyustendil
Перник	1	с	-	-	Pernik
София-град	5	с	4	с	Sofia-grad
София-област	4	2	4	с	Sofia-oblast
<i>Южен централен</i>	<i>308</i>	<i>161</i>	<i>1 085</i>	<i>1 351</i>	<i>Yuzhen tsentralen</i>
Кърджали	21	11	66	39	Kardzhali
Пазарджик	77	33	142	153	Pazardzhik
Пловдив	172	80	627	821	Plovdiv
Смолян	3	0	5	0	Smolyan
Хасково	35	36	246	338	Haskovo

Източник: МЗХ, отдел "Агростатистика", Интегрирана статистика за земеделските стопанства през 2023 – Структура на овицните видове

Source: Ministry of Agriculture and Food, Agrostistics department, Integrated Farm Statistics 2023 - Orchards structure

¹⁾ Данните се отнасят за стопанства, които отговарят на изискванията за праг в съответствие с приложение II на Регламент (ЕС) 2018/1091.

¹⁾ The data refers to holdings above the threshold in accordance with Annex II of Regulation (EU) 2018/1091.

²⁾ Данните за площи са представени като цяло число, поради което сборът им не отговаря на физическите суми.

²⁾ Area data is presented as an integer, so the sums do not correspond to physical totals.

³⁾ Сборът от броя на стопанствата по области не съвпада с общия брой на стопанства в страната, тъй като едно стопанство може да има насаждения в няколко области.

³⁾ The sum of the number of holdings by districts does not match the total number of vine-growing holdings in the country, as a single holding may have plantations in several districts.

Таблица 1.2. Разпределение на основни трайни насаждения по местоположение на насажденията^{1), 2)}
 Table 1.2. Main permanent crops by plantations location^{1), 2)}

Статистически райони и области	Сливи Plums		Черешки Cherries		Statistical regions and districts
	Брой стопанства ³⁾ Holdings (number) ³⁾	Площ (ха) Area (ha)	Брой стопанства ³⁾ Holdings (number) ³⁾	Площ (ха) Area (ha)	
	БЪЛГАРИЯ	7 320	11 840	6 063	
<i>Северозападен</i>	<i>1 070</i>	<i>1 848</i>	<i>123</i>	<i>216</i>	<i>Severozapaden</i>
Видин	95	120	15	7	Vidin
Враца	109	141	26	58	Vratsa
Ловеч	596	1 246	40	79	Lovech
Монтана	150	168	23	44	Montana
Плевен	120	173	19	28	Pleven
<i>Северен централен</i>	<i>1 239</i>	<i>2 381</i>	<i>318</i>	<i>904</i>	<i>Severen tsentralen</i>
Велико Търново	183	245	47	71	Veliko Tarnovo
Габрово	265	388	26	60	Gabrovo
Разград	273	379	55	171	Razgrad
Русе	169	472	89	219	Ruse
Силистра	349	897	102	383	Silistra
<i>Североизточен</i>	<i>930</i>	<i>1 628</i>	<i>266</i>	<i>657</i>	<i>Severoiztochen</i>
Варна	127	246	64	159	Varna
Добрич	153	316	21	147	Dobrich
Търговище	358	736	74	97	Targovishte
Шумен	295	331	107	254	Shumen
<i>Югоизточен</i>	<i>1 116</i>	<i>2 002</i>	<i>1 769</i>	<i>4 690</i>	<i>Yugoiztochen</i>
Бургас	427	821	732	2 163	Burgas
Сливен	294	414	651	1 145	Sliven
Стара Загора	290	477	347	1 238	Stara Zagora
Ямбол	105	291	40	144	Yambol
<i>Югозападен</i>	<i>1 199</i>	<i>1 205</i>	<i>1 708</i>	<i>2 489</i>	<i>Yugozapaden</i>
Благоевград	161	82	380	339	Blagoevgrad
Кюстендил	732	691	1 281	2 086	Kyustendil
Перник	99	92	17	35	Pernik
София-град	20	10	9	11	Sofia-grad
София-област	187	330	23	18	Sofia-oblast
<i>Южен централен</i>	<i>1 778</i>	<i>2 776</i>	<i>1 890</i>	<i>2 664</i>	<i>Yuzhen tsentralen</i>
Кърджали	222	237	142	121	Kardzhali
Пазарджик	379	397	455	628	Pazardzhik
Пловдив	787	1 551	1 128	1 676	Plovdiv
Смолян	84	47	35	8	Smolyan
Хасково	310	544	131	230	Haskovo

Таблица 1.2. Разпределение на основни трайни насаждения по местоположение на насажденията^{1), 2)}
 Table 1.2. Main permanent crops by plantations location^{1), 2)}

Продължение
 Continued

Статистически райони и области	Вишни Sour Cherries		Орехи Walnuts		Statistical regions and districts
	Брой стопанства ³⁾ Holdings (number) ³⁾	Площ (ха) Area (ha)	Брой стопанства ³⁾ Holdings (number) ³⁾	Площ (ха) Area (ha)	
БЪЛГАРИЯ	422	1 421	3 542	13 014	BULGARIA
<i>Северозападен</i>	<i>38</i>	<i>134</i>	<i>300</i>	<i>977</i>	<i>Severozapaden</i>
Видин	4	с	49	108	Vidin
Враца	7	12	61	293	Vratsa
Ловеч	9	65	52	155	Lovech
Монтана	17	53	74	152	Montana
Плевен	1	с	66	268	Pleven
<i>Северен централен</i>	<i>49</i>	<i>299</i>	<i>661</i>	<i>2 869</i>	<i>Severen tsentralen</i>
Велико Търново	6	11	90	790	Veliko Tarnovo
Габрово	5	3	59	78	Gabrovo
Разград	17	89	201	580	Razgrad
Русе	9	130	176	861	Ruse
Силистра	13	66	135	561	Silistra
<i>Североизточен</i>	<i>64</i>	<i>259</i>	<i>692</i>	<i>3 267</i>	<i>Severoiztochen</i>
Варна	7	с	86	579	Varna
Добрич	2	с	189	962	Dobrich
Търговище	41	196	200	704	Targovishte
Шумен	14	44	218	1 021	Shumen
<i>Югоизточен</i>	<i>40</i>	<i>117</i>	<i>737</i>	<i>3 024</i>	<i>Yugoiztochen</i>
Бургас	11	19	247	740	Burgas
Сливен	12	13	189	395	Sliven
Стара Загора	12	49	241	1 504	Stara Zagora
Ямбол	5	36	61	384	Yambol
<i>Югозападен</i>	<i>47</i>	<i>229</i>	<i>273</i>	<i>347</i>	<i>Yugozapaden</i>
Благоевград	1	с	103	111	Blagoevgrad
Кюстендил	21	30	112	141	Kyustendil
Перник	7	19	16	19	Pernik
София-град	2	с	9	10	Sofia-grad
София-област	16	180	33	66	Sofia-oblast
<i>Южен централен</i>	<i>185</i>	<i>382</i>	<i>886</i>	<i>2 530</i>	<i>Yuzhen tsentralen</i>
Кърджали	3	1	165	160	Kardzhali
Пазарджик	101	150	129	285	Pazardzhik
Пловдив	73	175	319	1 132	Plovdiv
Смолян	4	0	49	28	Smolyan
Хасково	4	56	224	926	Haskovo

Таблица 1.2. Разпределение на основни трайни насаждения по местоположение на насажденията^{1), 2)}

Table 1.2. Main permanent crops by plantations location^{1), 2)}

Продължение

Continued

Статистически райони и области	Лешници Hazelnuts		Бадеми Almonds		Statistical regions and districts
	Брой стопанства ³⁾ Holdings (number) ³⁾	Площ (ха) Area (ha)	Брой стопанства ³⁾ Holdings (number) ³⁾	Площ (ха) Area (ha)	
БЪЛГАРИЯ	934	2 663	989	2 554	BULGARIA
<i>Северозападен</i>	<i>82</i>	<i>285</i>	<i>13</i>	<i>13</i>	<i>Severozapaden</i>
Видин	12	14	6	5	Vidin
Враца	22	65	1	с	Vratsa
Ловеч	13	33	-	-	Lovech
Монтана	23	148	2	с	Montana
Плевен	12	27	4	2	Pleven
<i>Северен централен</i>	<i>198</i>	<i>594</i>	<i>29</i>	<i>58</i>	<i>Severen tsentralen</i>
Велико Търново	35	89	2	с	Veliko Tarnovo
Габрово	15	14	-	-	Gabrovo
Разград	47	64	1	с	Razgrad
Русе	67	340	19	21	Ruse
Силистра	35	87	7	36	Silistra
<i>Североизточен</i>	<i>211</i>	<i>818</i>	<i>48</i>	<i>112</i>	<i>Severoiztochen</i>
Варна	54	433	29	60	Varna
Добрич	64	118	10	38	Dobrich
Търговище	43	104	4	11	Targovishte
Шумен	51	163	5	3	Shumen
<i>Югоизточен</i>	<i>193</i>	<i>503</i>	<i>525</i>	<i>1 408</i>	<i>Yugoiztochen</i>
Бургас	83	235	279	888	Burgas
Сливен	28	31	175	326	Sliven
Стара Загора	62	152	35	51	Stara Zagora
Ямбол	20	84	36	142	Yambol
<i>Югозападен</i>	<i>84</i>	<i>127</i>	<i>65</i>	<i>73</i>	<i>Yugozapaden</i>
Благоевград	28	22	58	69	Blagoevgrad
Кюстендил	25	24	5	4	Kyustendil
Перник	5	с	1	с	Pernik
София-град	2	с	-	-	Sofia-grad
София-област	24	76	1	с	Sofia-oblast
<i>Южен централен</i>	<i>166</i>	<i>336</i>	<i>309</i>	<i>891</i>	<i>Yuzhen tsentralen</i>
Кърджали	8	10	20	19	Kardzhali
Пазарджик	40	95	12	19	Pazardzhik
Пловдив	65	158	42	51	Plovdiv
Смолян	25	10	-	-	Smolyan
Хасково	28	64	235	802	Haskovo

Таблица 1.2. Разпределение на основни трайни насаждения по местоположение на насажденията^{1), 2)}

Table 1.2. Main permanent crops by plantations location^{1), 2)}

Продължение

Continued

Статистически райони и области	Малини Raspberries		Statistical regions and districts
	Брой стопанства ³⁾ Holdings (number) ³⁾	Площ (ха) Area (ha)	
БЪЛГАРИЯ	663	1 644	BULGARIA
<i>Северозападен</i>	<i>78</i>	<i>119</i>	<i>Severozapaden</i>
Видин	1	с	Vidin
Враца	2	с	Vratsa
Ловеч	50	82	Lovech
Монтана	22	15	Montana
Плевен	3	8	Pleven
<i>Северен централен</i>	<i>68</i>	<i>277</i>	<i>Severen tsentralen</i>
Велико Търново	11	18	Veliko Tarnovo
Габрово	9	16	Gabrovo
Разград	36	210	Razgrad
Русе	7	15	Ruse
Силистра	5	19	Silistra
<i>Североизточен</i>	<i>188</i>	<i>493</i>	<i>Severoiztochen</i>
Варна	6	8	Varna
Добрич	3	3	Dobrich
Търговище	102	374	Targovishte
Шумен	77	108	Shumen
<i>Югоизточен</i>	<i>69</i>	<i>224</i>	<i>Yugoiztochen</i>
Бургас	11	11	Burgas
Сливен	11	27	Sliven
Стара Загора	43	174	Stara Zagora
Ямбол	4	12	Yambol
<i>Югозападен</i>	<i>118</i>	<i>269</i>	<i>Yugozapaden</i>
Благоевград	24	53	Blagoevgrad
Кюстендил	12	19	Kyustendil
Перник	3	с	Pernik
София-град	1	с	Sofia-grad
София-област	79	195	Sofia-oblast
<i>Южен централен</i>	<i>142</i>	<i>261</i>	<i>Yuzhen tsentralen</i>
Кърджали	1	с	Kardzhali
Пазарджик	54	90	Pazardzhik
Пловдив	68	159	Plovdiv
Смолян	17	3	Smolyan
Хасково	2	с	Haskovo

Източник: МЗХ, отдел "Агροстатистика", Структура на овощните видове от национално значение – 2023 г.

Source: Ministry of Agriculture and Food, Agrostatistics department, Structure of fruit species of national importance - 2023

¹⁾ Данните се отнасят за стопанства, които отговарят на изискванията за праг за площ ≥ 0.1 ха чиста култура

¹⁾ The data refers to holdings above the threshold with an area ≥ 0.1 ha pure crop.

²⁾ Данните за площи са представени като цяло число, поради което сборът им не отговаря на физическите суми.

²⁾ Area data is presented as a integer, so the sums do not correspond to physical totals.

³⁾ Сборът от броя на стопанствата по области не съвпада с общия брой на стопанства в страната, тъй като едно стопанство може да има насаждения в няколко области.

³⁾ The sum of the number of holdings by districts does not match the total number of vine-growing holdings in the country, as a single holding may have plantations in several districts.

ЯБЪЛКИ / APPLES
(възрастова структура и гъстота на засаждане по местоположение на насажденията)
(age structure and planting density by plantations location)

Таблица 2. Разпределение на площите с ябълки по възраст и гъстота на засаждане^{1),2)}

Table 2. Area under apples by age and density^{1),2)}

Група по гъстота (дървета/ха)	Общо Total (ха) (ha)	Групи по възраст (години) Age groups (years)				Гъстота Density group (trees/hectare)
		< 5 г. < 5 years	5 - 14 г. 5 to 14 years	15 -24 г. 15 to 24 years	>= 25 г. >= 25 years	
Общо	3 885	318	2 380	948	239	Total
Под 400	631	70	361	136	63	< 400
От 400 до 1 599	2 681	223	1 663	635	160	400 to 1 599
От 1 600 до 3 199	517	22	331	153	11	1 600 to 3 199
3 200 и повече	55	2	26	23	5	>=3 200

Таблица 2.1. Разпределение на площите с ябълки по възраст и статистически райони^{1),2)}

Table 2.1. Area under apples by age and statistical region^{1),2)}

Статистически райони	Общо Total (ха) (ha)	Групи по възраст (години) Age groups (years)				Статистически райони
		< 5 г. < 5 years	5 - 14 г. 5 to 14 years	15 -24 г. 15 to 24 years	>= 25 г. >= 25 years	
БЪЛГАРИЯ	3 885	318	2 380	948	239	BULGARIA
Северозападен	513	134	314	52	13	Severozapaden
Северен централен	317	35	208	69	6	Severen tsentralen
Североизточен	449	30	292	107	19	Severoiztochen
Югоизточен	611	33	367	130	82	Yugoiztochen
Югозападен	763	33	454	221	55	Yugozapaden
Южен централен	1 231	52	745	370	64	Yuzhen tsentralen

Таблица 2.2. Разпределение на площите с ябълки по гъстота на засаждане и статистически райони^{1),2)}

Table 2.2. Area under apples by density and statistical region^{1),2)}

Статистически райони	Общо Total (ха) (ha)	Група по гъстота (дървета/ха) Density group (trees/hectare)				Статистически райони
		< 400	400 - 1 599	1 600 - 3 199	>= 3 200	
БЪЛГАРИЯ	3 885	631	2 681	517	55	BULGARIA
Северозападен	513	111	362	39	-	Severozapaden
Северен централен	317	42	225	47	3	Severen tsentralen
Североизточен	449	67	367	14	-	Severoiztochen
Югоизточен	611	98	445	66	2	Yugoiztochen
Югозападен	763	157	573	30	3	Yugozapaden
Южен централен	1 231	156	708	321	47	Yuzhen tsentralen

Източник: МЗХ, отдел "Агροстатистика", Интегрирана статистика за земеделските стопанства през 2023 – Структура на овощните видове

Source: Ministry of Agriculture and Food, Agrostistics department, Integrated Farm Statistics 2023 - Orchards structure

¹⁾ Данните се отнасят за стопанства, които отговарят на изискванията за праг в съответствие с приложение II на Регламент (ЕС) 2018/1091.

¹⁾ The data refers to holdings above the threshold in accordance with Annex II of Regulation (EU) 2018/1091.

²⁾ Данните за площи са представени като цяло число, поради което сборът им не отговаря на физическите суми.

²⁾ Area data is presented as a integer, so the sums do not correspond to physical totals.

КРУШИ / PEARS
(възрастова структура и гъстота на засаждане по местоположение на насажденията)
(age structure and planting density by plantations location)

Таблица 3. Разпределение на площите с круши по възраст и гъстота на засаждане^{1),2)}

Table 3. Area under pears by age and density^{1),2)}

Група по гъстота (дървета/ха)	Общо Total (ха) (ha)	Групи по възраст (години) Age groups (years)				Density group (trees/hectare)
		< 5 г. < 5 years	5 - 14 г. 5 to 14 years	15 -24 г. 15 to 24 years	>= 25 г. >= 25 years	
Общо	741	102	480	85	75	Total
Под 400	148	19	58	13	58	< 400
От 400 до 1 599	538	82	386	61	9	400 to 1 599
От 1 600 до 3 199	48	1	с	с	с	1 600 to 3 199
3 200 и повече	7	-	с	с	с	>=3 200

Таблица 3.1. Разпределение на площите с круши по възраст и статистически райони^{1),2)}

Table 3.1. Area under pears by age and statistical region^{1),2)}

Статистически райони	Общо Total (ха) (ha)	Групи по възраст (години) Age groups (years)				Statistical regions
		< 5 г. < 5 years	5 - 14 г. 5 to 14 years	15 -24 г. 15 to 24 years	>= 25 г. >= 25 years	
БЪЛГАРИЯ	741	102	480	85	75	BULGARIA
Северозападен	38	13	23	1	1	<i>Severozapaden</i>
Северен централен	138	20	46	с	с	<i>Severen tsentralen</i>
Североизточен	97	9	75	с	с	<i>Severoiztochen</i>
Югоизточен	104	17	82	5	0	<i>Yugoiztochen</i>
Югозападен	169	19	116	26	8	<i>Yugozapaden</i>
Южен централен	195	24	138	27	6	<i>Yuzhen tsentralen</i>

Таблица 3.2. Разпределение на площите с круши по гъстота на засаждане и статистически райони^{1),2)}

Table 3.2. Area under pears by density and statistical region^{1),2)}

Статистически райони	Общо Total (ха) (ha)	Група по гъстота (дървета/ха) Density group (trees/hectare)				Statistical regions
		< 400	400 - 1 599	1 600 - 3 199	>= 3 200	
БЪЛГАРИЯ	741	148	538	48	7	BULGARIA
Северозападен	38	5	31	2	-	<i>Severozapaden</i>
Северен централен	138	60	67	11	-	<i>Severen tsentralen</i>
Североизточен	97	15	80	с	с	<i>Severoiztochen</i>
Югоизточен	104	17	73	14	-	<i>Yugoiztochen</i>
Югозападен	169	30	132	4	3	<i>Yugozapaden</i>
Южен централен	195	21	155	с	с	<i>Yuzhen tsentralen</i>

Източник: МЗХ, отдел "Агростатистика", Интегрирана статистика за земеделските стопанства през 2023 – Структура на овочните видове

Source: Ministry of Agriculture and Food, Agrostatics department, Integrated Farm Statistics 2023 - Orchards structure

¹⁾ Данните се отнасят за стопанства, които отговарят на изискванията за праг в съответствие с приложение II на Регламент (ЕС) 2018/1091.

¹⁾ The data refers to holdings above the threshold in accordance with Annex II of Regulation (EU) 2018/1091.

²⁾ Данните за площи са представени като цяло число, поради което сборът им не отговаря на физическите суми.

²⁾ Area data is presented as a integer, so the sums do not correspond to physical totals.

ПРАСКОВИ И НЕКТАРИНИ / PEACHES AND NECTARINES
(възрастова структура и гъстота на засаждане по местоположение на насажденията)
(age structure and planting density by plantations location)

Таблица 4. Разпределение на площите с праскови и нектарини по възраст и гъстота на засаждане^{1),2)}

Table 4. Area under peaches and nectarines by age and density^{1),2)}

Група по гъстота (дървета/ха)	Общо Total (ха) (ha)	Групи по възраст (години) Age groups (years)			Дensity group (trees/hectare)
		< 5 г. < 5 years	5 - 14 г. 5 to 14 years	>= 15 г. >= 15 years	
		Общо	3 071	329	
Под 600	944	144	659	142	< 600
От 600 до 1 199	1 976	177	1 626	173	600 to 1 199
1 200 и повече	150	8	127	15	>=1 200

Таблица 4.1. Разпределение на площите с праскови и нектарини по възраст и статистически райони^{1),2)}

Table 4.1. Area under peaches and nectarines by age and statistical region^{1),2)}

Статистически райони	Общо Total (ха) (ha)	Групи по възраст (години) Age groups (years)			Statistical regions
		< 5 г. < 5 years	5 - 14 г. 5 to 14 years	>= 15 г. >= 15 years	
		БЪЛГАРИЯ	3 071	329	
Северозападен	60	17	22	21	<i>Severozapaden</i>
Северен централен	343	34	254	54	<i>Severen tsentralen</i>
Североиъточен	154	9	109	37	<i>Severoiztochen</i>
Югоиъточен	2 033	231	1 640	163	<i>Yugoiztochen</i>
Югозападен	172	11	142	20	<i>Yugozapaden</i>
Южен централен	309	27	246	36	<i>Yuzhen tsentralen</i>

Таблица 4.2. Разпределение на площите с праскови и нектарини по гъстота на засаждане и статистически райони^{1),2)}

Table 4.2. Area under peaches and nectarines by density and statistical region^{1),2)}

Статистически райони	Общо Total (ха) (ha)	Група по гъстота (дървета/ха) Density group (trees/hectare)			Statistical regions
		< 600	600 - 1 199	>= 1 200	
		БЪЛГАРИЯ	3 071	944	
Северозападен	60	28	31	1	<i>Severozapaden</i>
Северен централен	343	136	205	2	<i>Severen tsentralen</i>
Североиъточен	154	47	101	7	<i>Severoiztochen</i>
Югоиъточен	2 033	619	1 317	97	<i>Yugoiztochen</i>
Югозападен	172	49	120	3	<i>Yugozapaden</i>
Южен централен	309	66	202	40	<i>Yuzhen tsentralen</i>

Източник: МЗХ, отдел "Агростатистика", Интегрирана статистика за земеделските стопанства през 2023 – Структура на овоцните видове

Source: Ministry of Agriculture and Food, Agrostatistics department, Integrated Farm Statistics 2023 - Orchards structure

¹⁾ Данните се отнасят за стопанства, които отговарят на изискванията за праг в съответствие с приложение II на Регламент (ЕС) 2018/1091.

¹⁾ The data refers to holdings above the threshold in accordance with Annex II of Regulation (EU) 2018/1091.

²⁾ Данните за площи са представени като цяло число, поради което сборът им не отговаря на физическите суми.

²⁾ Area data is presented as a integer, so the sums do not correspond to physical totals.

КАЙСИИ / APRICOTS
(възрастова структура и гъстота на засаждане по местоположение на насажденията)
(age structure and planting density by location of plantations)

Таблица 5. Разпределение на площите с кайсии по възраст и гъстота на засаждане^{1),2)}

Table 5. Area under apricots by age and density^{1),2)}

Група по гъстота (дървета/ха)	Общо Total (ха) (ha)	Групи по възраст (години) Age groups (years)			Гъстота на засаждане Density group (trees/hectare)
		< 5 г. < 5 years	5 - 14 г. 5 to 14 years	>= 15 г. >= 15 years	
		Общо	3 170	282	
Под 600	2 458	206	1 715	537	< 600
От 600 до 1 199	665	55	562	47	600 to 1 199
1 200 и повече	47	21	21	6	>=1 200

Таблица 5.1. Разпределение на площите с кайсии по възраст и статистически райони^{1),2)}

Table 5.1. Area under apricots by age and statistical region^{1),2)}

Статистически райони	Общо Total (ха) (ha)	Групи по възраст (години) Age groups (years)			Статистически райони
		< 5 г. < 5 years	5 - 14 г. 5 to 14 years	>= 15 г. >= 15 years	
		БЪЛГАРИЯ	3 170	282	
Северозападен	35	1	34	1	<i>Severozapaden</i>
Северен централен	2 486	206	1 768	511	<i>Severen tsentralen</i>
Североизточен	255	29	196	29	<i>Severoiztochen</i>
Югоизточен	200	16	169	15	<i>Yugoiztochen</i>
Югозападен	33	8	21	4	<i>Yugozapaden</i>
Южен централен	161	21	110	30	<i>Yuzhen tsentralen</i>

Таблица 5.2. Разпределение на площите с кайсии по гъстота на засаждане и статистически райони^{1),2)}

Table 5.2. Area under apricots by density and statistical region^{1),2)}

Статистически райони	Общо Total (ха) (ha)	Група по гъстота (дървета/ха) Density group (trees/hectare)			Статистически райони
		< 600	600 - 1 199	>= 1 200	
		БЪЛГАРИЯ	3 170	2 458	
Северозападен	35	11	24	1	<i>Severozapaden</i>
Северен централен	2 486	2 206	275	5	<i>Severen tsentralen</i>
Североизточен	255	64	170	21	<i>Severoiztochen</i>
Югоизточен	200	119	80	1	<i>Yugoiztochen</i>
Югозападен	33	7	25	1	<i>Yugozapaden</i>
Южен централен	161	50	92	19	<i>Yuzhen tsentralen</i>

Източник: МЗХ, отдел "Агростатистика", Интегрирана статистика за земеделските стопанства през 2023 – Структура на овощните видове

Source: Ministry of Agriculture and Food, Agrostistics department, Integrated Farm Statistics 2023 - Orchards structure

¹⁾ Данните се отнасят за стопанства, които отговарят на изискванията за праг в съответствие с приложение II на Регламент (ЕС) 2018/1091.

¹⁾ The data refers to holdings above the threshold in accordance with Annex II of Regulation (EU) 2018/1091.

²⁾ Данните за площи са представени като цяло число, поради което сборът им не отговаря на физическите суми.

²⁾ Area data is presented as a integer, so the sums do not correspond to physical totals.

ДЕСЕРТНИ СОРТОВЕ ЛОЗЯ / TABLE GRAPE VINES
(възрастова структура и гъстота на засаждане по местоположение на насажденията)
(age structure and planting density by plantations location)

Таблица 6. Разпределение на площите с десертни сортове лозя по възраст и гъстота на засаждане ^{1),2)}
Table 6. Area under table grape vines by age and density ^{1),2)}

Група по гъстота (дървета/ха)	Общо Total (ха) (ha)	Групи по възраст (години) Age groups (years)					Density group (vines/hectare)
		< 3 г. < 3 years	3 - 9 г. 3 to 9 years	10 - 19 г. 10 to 19 years	20 - 49 г. 20 to 49 years	>= 50 г. >= 50 years	
		Общо	2 417	37	560	1 125	
Под 1000	362	7	154	130	68	2	< 1000
От 1 000 до 1 499	789	4	123	485	165	13	1 000 to 1 499
1 500 и повече	1 266	26	283	510	363	84	>= 1 500

Таблица 6.1. Разпределение на площите с десертни сортове лозя по възраст и статистически райони ^{1),2)}
Table 6. 1. Area under table grape vines by age and statistical region ^{1),2)}

Статистически райони	Общо Total (ха) (ha)	Групи по възраст (години) Age groups (years)					Statistical regions
		< 3 г. < 3 years	3 - 9 г. 3 to 9 years	10 - 19 г. 10 to 19 years	20 - 49 г. 20 to 49 years	>= 50 г. >= 50 years	
		БЪЛГАРИЯ	2 417	37	560	1 125	
Северозападен	66	2	32	28	4	1	Severozapaden
Северен централен	74	4	14	48	7	2	Severen tsentralen
Североизточен	105	5	34	21	45	-	Severoiztochen
Югоизточен	680	14	172	338	133	24	Yugoiztochen
Югозападен	140	2	41	51	42	3	Yugozapaden
Южен централен	1 351	11	267	638	365	69	Yuzhen tsentralen

Таблица 6.2. Разпределение на площите с десертни сортове лозя по гъстота на засаждане и статистически райони ^{1),2)}
Table 6.2. Area under table grape vines by density and statistical region ^{1),2)}

Статистически райони	Общо Total (ха) (ha)	Група по гъстота (лози/ха) Density group (vines/hectare)			Statistical regions
		< 1 000	1 000 - 1 499	>= 1 500	
		БЪЛГАРИЯ	2 417	362	
Северозападен	66	19	21	26	Severozapaden
Северен централен	74	25	16	33	Severen tsentralen
Североизточен	105	14	30	61	Severoiztochen
Югоизточен	680	152	183	345	Yugoiztochen
Югозападен	140	17	72	52	Yugozapaden
Южен централен	1 351	135	466	750	Yuzhen tsentralen

Източник: МЗХ, отдел "Агростатистика", Интегрирана статистика за земеделските стопанства през 2023 – Структура на овоците видове

Source: Ministry of Agriculture and Food, Agrostatistics department, Integrated Farm Statistics 2023 - Orchards structure

¹⁾ Данните се отнасят за стопанства, които отговарят на изискванията за праг в съответствие с приложение II на Регламент (ЕС) 2018/1091.

¹⁾ The data refers to holdings above the threshold in accordance with Annex II of Regulation (EU) 2018/1091.

²⁾ Данните за площи са представени като цяло число, поради което сборът им не отговаря на физическите суми.

²⁾ Area data is presented as a integer, so the sums do not correspond to physical totals.

СЛИВИ / PLUMS
(възрастова структура и гъстота на засаждане по местоположение на насажденията)
(age structure and planting density by plantations location)

Таблица 7. Разпределение на площите със сливи по възраст и гъстота на засаждане^{1),2)}

Table 7. Area under plums by age and density^{1),2)}

Група по гъстота (дървета/ха)	Общо Total (ха) (ha)	Групи по възраст (години) Age groups (years)			Density group (trees/hectare)
		< 4 г. < 4 years	4 - 11 г. 4 to 11 years	>= 12 г. >= 12 years	
		Общо	11 840	1 374	
Под 600	8 589	1 050	5 366	2 173	< 600
От 600 до 1 199	3 070	318	2 235	516	600 to 1 199
1 200 и повече	182	5	109	67	>= 1 200

Таблица 7.1. Разпределение на площите със сливи по възраст и статистически райони^{1),2)}

Table 7.1. Area under plums by age and statistical region^{1),2)}

Статистически райони	Общо Total (ха) (ha)	Групи по възраст (години) Age groups (years)			Statistical regions
		< 4 г. < 4 years	4 - 11 г. 4 to 11 years	>= 12 г. >= 12 years	
		БЪЛГАРИЯ	11 840	1 374	
Северозападен	1 848	270	1 048	530	<i>Severozapaden</i>
Северен централен	2 381	305	1 570	506	<i>Severen tsentralen</i>
Североизточен	1 628	225	1 032	371	<i>Severoiztochen</i>
Югоизточен	2 002	214	1 312	476	<i>Yugoiztochen</i>
Югозападен	1 205	123	767	316	<i>Yugozapaden</i>
Южен централен	2 776	237	1 983	556	<i>Yuzhen tsentralen</i>

Таблица 7.2. Разпределение на площите със сливи по гъстота на засаждане и статистически райони^{1),2)}

Table 7.2. Area under plums by density and statistical region^{1),2)}

Статистически райони	Общо Total (ха) (ha)	Група по гъстота (дървета/ха) Density group (trees/hectare)			Statistical regions
		< 600	600 - 1 199	>= 1 200	
		БЪЛГАРИЯ	11 840	8 589	
Северозападен	1 848	1 387	389	72	<i>Severozapaden</i>
Северен централен	2 381	1 880	488	14	<i>Severen tsentralen</i>
Североизточен	1 628	1 311	305	12	<i>Severoiztochen</i>
Югоизточен	2 002	1 358	629	15	<i>Yugoiztochen</i>
Югозападен	1 205	934	260	10	<i>Yugozapaden</i>
Южен централен	2 776	1 719	999	58	<i>Yuzhen tsentralen</i>

Източник: МЗХ, отдел "Агростатистика", Структура на овощните видове от национално значение – 2023 г.

Source: Ministry of Agriculture and Food, Agrostistics department, Structure of fruit species of national importance - 2023

¹⁾ Данните се отнасят за стопанства, които отговарят на изискванията за праг за площ ≥ 0.1 ха чиста култура

¹⁾ The data refers to holdings above the threshold with an area ≥ 0.1 ha pure crop.

²⁾ Данните за площи са представени като цяло число, поради което сборът им не отговаря на физическите суми.

²⁾ Area data is presented as a integer, so the sums do not correspond to physical totals.

ЧЕРЕШИ / CHERRIES
(възрастова структура и гъстота на засаждане по местоположение на насажденията)
(age structure and planting density by plantations location)

Таблица 8. Разпределение на площите с череша по възраст и гъстота на засаждане^{1),2)}

Table 8. Area under cherries by age and density^{1),2)}

Група по гъстота (дървета/ха)	Общо Total (ха) (ha)	Групи по възраст (години) Age groups (years)			Гъстота Density group (trees/hectare)
		< 4 г. < 4 years	4 - 11 г. 4 to 11 years	>= 12 г. >= 12 years	
		Общо	11 619	693	
Под 600	8 357	506	4 605	3 247	< 600
От 600 до 1 199	2 977	159	2 206	612	600 to 1 199
1 200 и повече	284	29	161	95	>= 1 200

Таблица 8.1. Разпределение на площите с череша по възраст и статистически райони^{1),2)}

Table 8.1. Area under cherries by age and statistical region^{1),2)}

Статистически райони	Общо Total (ха) (ha)	Групи по възраст (години) Age groups (years)			Статистически райони
		< 4 г. < 4 years	4 - 11 г. 4 to 11 years	>= 12 г. >= 12 years	
		БЪЛГАРИЯ	11 619	693	
Северозападен	216	50	127	39	Severozapaden
Северен централен	904	48	657	199	Severen tsentralen
Североизточен	657	49	426	182	Severoiztochen
Югоизточен	4 690	317	2 727	1 645	Yugoiztochen
Югозападен	2 489	77	1 326	1 086	Yugozapaden
Южен централен	2 664	152	1 708	804	Yuzhen tsentralen

Таблица 8.1. Разпределение на площите с череша по гъстота на засаждане и статистически райони^{1),2)}

Table 8.1. Area under cherries by age and statistical region^{1),2)}

Статистически райони	Общо Total (ха) (ha)	Група по гъстота (дървета/ха) Density group (trees/hectare)			Статистически райони
		< 600	600 - 1 199	>= 1 200	
		БЪЛГАРИЯ	11 619	8 357	
Северозападен	216	149	67	-	Severozapaden
Северен централен	904	620	273	11	Severen tsentralen
Североизточен	657	450	155	51	Severoiztochen
Югоизточен	4 690	3 400	1 223	66	Yugoiztochen
Югозападен	2 489	2 016	412	61	Yugozapaden
Южен централен	2 664	1 721	848	95	Yuzhen tsentralen

Източник: МЗХ, отдел "Агростатистика", Структура на овоците видове от национално значение – 2023 г.

Source: Ministry of Agriculture and Food, Agrostistics department, Structure of fruit species of national importance - 2023

¹⁾ Данните се отнасят за стопанства, които отговарят на изискванията за праг за площ ≥ 0.1 ха чиста култура

¹⁾ The data refers to holdings above the threshold with an area ≥ 0.1 ha pure crop.

²⁾ Данните за площи са представени като цяло число, поради което сборът им не отговаря на физическите суми.

²⁾ Area data is presented as a integer, so the sums do not correspond to physical totals.

ВИШНИ / SOUR CHERRIES
(възрастова структура и гъстота на засаждане по местоположение на насажденията)
(age structure and planting density by plantations location)

Таблица 9. Разпределение на площите с вишни по възраст и гъстота на засаждане^{1),2)}

Table 9. Area under sour cherries by age and density^{1),2)}

Група по гъстота (дървета/ха)	Общо Total (ха) (ha)	Групи по възраст (години) Age groups (years)			Гъстота на засаждане Density group (trees/hectare)
		< 4 г. < 4 years	4 - 11 г. 4 to 11 years	>= 12 г. >= 12 years	
		Общо	1 421	279	
Под 600	649	149	311	189	< 600
От 600 до 1 199	747	130	440	177	600 to 1 199
1 200 и повече	25	-	14	10	>= 1 200

Таблица 9.1. Разпределение на площите с вишни по възраст и статистически райони^{1),2)}

Table 9.1. Area under sour cherries by age and statistical region^{1),2)}

Статистически райони	Общо Total (ха) (ha)	Групи по възраст (години) Age groups (years)			Статистически райони
		< 4 г. < 4 years	4 - 11 г. 4 to 11 years	>= 12 г. >= 12 years	
		БЪЛГАРИЯ	1 421	279	
Северозападен	134	с	92	с	<i>Severozapaden</i>
Северен централен	299	73	186	40	<i>Severen tsentralen</i>
Североизточен	259	91	64	103	<i>Severoiztochen</i>
Югоизточен	117	с	72	с	<i>Yugoiztochen</i>
Югозападен	229	14	158	57	<i>Yugozapaden</i>
Южен централен	382	70	194	119	<i>Yuzhen tsentralen</i>

Таблица 9.2. Разпределение на площите с вишни по гъстота на засаждане и статистически райони^{1),2)}

Table 9.2. Area under sour cherries by density and statistical region^{1),2)}

Статистически райони	Общо Total (ха) (ha)	Група по гъстота (дървета/ха) Density group (trees/hectare)			Статистически райони
		< 600	600 - 1 199	>= 1 200	
		БЪЛГАРИЯ	1 421	649	
Северозападен	134	97	37	-	<i>Severozapaden</i>
Северен централен	299	99	200	-	<i>Severen tsentralen</i>
Североизточен	259	147	109	с	<i>Severoiztochen</i>
Югоизточен	117	83	34	-	<i>Yugoiztochen</i>
Югозападен	229	37	193	-	<i>Yugozapaden</i>
Южен централен	382	187	174	с	<i>Yuzhen tsentralen</i>

Източник: МЗХ, отдел "Агροстатистика", Структура на овоцните видове от национално значение – 2023 г.

Source: Ministry of Agriculture and Food, Agrostatistics department, Structure of fruit species of national importance - 2023

¹⁾ Данните се отнасят за стопанства, които отговарят на изискванията за праг за площ ≥ 0.1 ха чиста култура

¹⁾ The data refers to holdings above the threshold with an area ≥ 0.1 ha pure crop.

²⁾ Данните за площи са представени като цяло число, поради което сборът им не отговаря на физическите суми.

²⁾ Area data is presented as a integer, so the sums do not correspond to physical totals.

ОРЕХИ / WALNUTS
(възрастова структура и гъстота на засаждане по местоположение на насажденията)
(age structure and planting density by plantations location)

Таблица 10. Разпределение на площите с орехи по възраст и гъстота на засаждане^{1),2)}

Table 10. Area under walnuts by age and density^{1),2)}

Група по гъстота (дървета/ха)	Общо Total (ха) (ha)	Групи по възраст (години) Age groups (years)				Гъстота на засаждане (дървета/ектар) Density group (trees/hectare)
		< 7 г. < 7 years	7 - 24 г. 7 to 24 years	25 - 49 г. 25 to 49 years	>= 50 г. >= 50 years	
		Общо	13 014	2 678	6 697	
Под 100	5 295	973	2 515	1 520	287	< 100
100 и повече	7 720	1 706	4 183	1 658	174	>= 100

Таблица 10.1. Разпределение на площите с орехи по възраст и статистически райони^{1),2)}

Table 10.1. Area under walnuts by age and statistical region^{1),2)}

Статистически райони	Общо Total (ха) (ha)	Групи по възраст (години) Age groups (years)				Статистически райони
		< 7 г. < 7 years	7 - 24 г. 7 to 24 years	25 - 49 г. 25 to 49 years	>= 50 г. >= 50 years	
		БЪЛГАРИЯ	13 014	2 678	6 697	
Северозападен	977	291	434	243	9	Severozapaden
Северен централен	2 869	423	1 734	634	78	Severen tsentralen
Североизточен	3 267	721	2 024	448	72	Severoiztochen
Югоизточен	3 024	582	1 072	1 249	121	Yugoiztochen
Югозападен	347	67	232	41	7	Yugozapaden
Южен централен	2 530	594	1 200	562	174	Yuzhen tsentralen

Таблица 10.2. Разпределение на площите с орехи по гъстота на засаждане и статистически райони^{1),2)}

Table 10.2. Area under walnuts by density and statistical region^{1),2)}

Статистически райони	Общо Total (ха) (ha)	Група по гъстота (дървета/ха) Density group (trees/hectare)		Статистически райони
		< 100	>= 100	
		БЪЛГАРИЯ	13 014	
Северозападен	977	468	510	Severozapaden
Северен централен	2 869	1 343	1 526	Severen tsentralen
Североизточен	3 267	788	2 478	Severoiztochen
Югоизточен	3 024	1 416	1 608	Yugoiztochen
Югозападен	347	222	126	Yugozapaden
Южен централен	2 530	1 059	1 472	Yuzhen tsentralen

Източник: МЗХ, отдел "Агростатистика", Структура на овочните видове от национално значение – 2023 г.

Source: Ministry of Agriculture and Food, Agrostistics department, Structure of fruit species of national importance - 2023

¹⁾ Данните се отнасят за стопанства, които отговарят на изискванията за праг за площ ≥ 0.1 ха чиста култура

¹⁾ The data refers to holdings above the threshold with an area ≥ 0.1 ha pure crop.

²⁾ Данните за площи са представени като цяло число, поради което сборът им не отговаря на физическите суми.

²⁾ Area data is presented as a integer, so the sums do not correspond to physical totals.

БАДЕМИ / ALMONDS
(възрастова структура и гъстота на засаждане по местоположение на насажденията)
(age structure and planting density by plantations location)

Таблица 11. Разпределение на площите с бадеми по възраст и гъстота на засаждане^{1),2)}
Table 11. Area under almonds by age and density^{1),2)}

Група по гъстота (дървета/ха)	Общо Total (ха) (ha)	Групи по възраст (години) Age groups (years)			Density group (trees/hectare)
		< 4 г. < 4 years	4 - 11 г. 4 to 11 years	>= 12 г. >= 12 years	
		Общо	2 554	443	
Под 600	2 106	401	1 326	379	< 600
От 600 до 1 199	434	42	337	55	600 to 1 199
1 200 и повече	14	1	10	3	>= 1 200

Таблица 11.1. Разпределение на площите с бадеми по възраст и статистически райони^{1),2)}
Table 11.1. Area under almonds by age and statistical region^{1),2)}

Статистически райони	Общо Total (ха) (ha)	Групи по възраст (години) Age groups (years)			Statistical regions
		< 4 г. < 4 years	4 - 11 г. 4 to 11 years	>= 12 г. >= 12 years	
		БЪЛГАРИЯ	2 554	443	
Северозападен	13	с	8	с	Severozapaden
Северен централен	58	с	50	с	Severen tsentralen
Североизточен	112	17	84	10	Severoiztochen
Югоизточен	1 408	196	1 068	144	Yugoiztochen
Югозападен	73	24	45	4	Yugozapaden
Южен централен	891	204	418	269	Yuzhen tsentralen

Таблица 11.2. Разпределение на площите с бадеми по гъстота на засаждане и статистически райони^{1),2)}
Table 11.2. Area under almonds by density and statistical region^{1),2)}

Статистически райони	Общо Total (ха) (ha)	Група по гъстота (дървета/ха) Density group (trees/hectare)			Statistical regions
		< 600	600 - 1 199	>= 1 200	
		БЪЛГАРИЯ	2 554	2 106	
Северозападен	13	6	7	-	Severozapaden
Северен централен	58	51	7	-	Severen tsentralen
Североизточен	112	102	10	-	Severoiztochen
Югоизточен	1 408	1 200	206	1	Yugoiztochen
Югозападен	73	33	37	3	Yugozapaden
Южен централен	891	714	167	10	Yuzhen tsentralen

Източник: МЗХ, отдел "Агростатистика", Структура на овощните видове от национално значение – 2023 г.

Source: Ministry of Agriculture and Food, Agrostatistics department, Structure of fruit species of national importance - 2023

¹⁾ Данните се отнасят за стопанства, които отговарят на изискванията за праг за площ ≥ 0.1 ха чиста култура

¹⁾ The data refers to holdings above the threshold with an area ≥ 0.1 ha pure crop.

²⁾ Данните за площи са представени като цяло число, поради което сборът им не отговаря на физическите суми.

²⁾ Area data is presented as a integer, so the sums do not correspond to physical totals.

ЛЕШНИЦИ / NAZELNUTS
(възрастова структура и гъстота на засаждане по местоположение на насажденията)
(age structure and planting density by plantations location)

Таблица 12. Разпределение на площите с лешници по възраст и гъстота на засаждане^{1),2)}

Table 12. Area under hazelnuts by age and density^{1),2)}

Група по гъстота (дървета/ха) □	Общо Total (ха) (ha)	Групи по възраст (години) Age groups (years)			Density group (trees/hectare)
		< 5 г. < 5 years	5 - 14 г. 5 to 14 years	>= 15 г. >= 15 years	
		Общо	2 663	487	
Под 700	2 021	387	1 460	174	< 700
От 700 до 1 499	621	97	501	23	700 to 1 499
1 500 и повече	21	4	18	-	>= 1 500

Таблица 12.1. Разпределение на площите с лешници по възраст и статистически райони^{1),2)}

Table 12.1. Area under hazelnuts by age and statistical region^{1),2)}

Статистически райони	Общо Total (ха) (ha)	Групи по възраст (години) Age groups (years)			Statistical regions
		< 5 г. < 5 years	5 - 14 г. 5 to 14 years	>= 15 г. >= 15 years	
		БЪЛГАРИЯ	2 663	487	
Северозападен	285	64	174	47	Severozapaden
Северен централен	594	122	461	11	Severen tsentralen
Североизточен	818	133	666	19	Severoiztochen
Югоизточен	503	59	362	81	Yugoiztochen
Югозападен	127	11	81	34	Yugozapaden
Южен централен	336	96	235	5	Yuzhen tsentralen

Таблица 12.2. Разпределение на площите с лешници по гъстота на засаждане и статистически райони^{1),2)}

Table 12.2. Area under hazelnuts by density and statistical region^{1),2)}

Статистически райони	Общо Total (ха) (ha)	Група по гъстота (дървета/ха) Density group (trees/hectare)			Statistical regions
		< 700	700 - 1 499	>= 1 500	
		БЪЛГАРИЯ	2 663	2 021	
Северозападен	285	218	63	5	Severozapaden
Северен централен	594	440	153	1	Severen tsentralen
Североизточен	818	607	с	с	Severoiztochen
Югоизточен	503	446	с	с	Yugoiztochen
Югозападен	127	114	13	-	Yugozapaden
Южен централен	336	196	126	14	Yuzhen tsentralen

Източник: МЗХ, отдел "Агροстатистика", Структура на овочните видове от национално значение – 2023 г.

Source: Ministry of Agriculture and Food, Agrostatics department, Structure of fruit species of national importance - 2023

¹⁾ Данните се отнасят за стопанства, които отговарят на изискванията за праг за площ ≥ 0.1 ха чиста култура

¹⁾ The data refers to holdings above the threshold with an area ≥ 0.1 ha pure crop.

²⁾ Данните за площи са представени като цяло число, поради което сборът им не отговаря на физическите суми.

²⁾ Area data is presented as a integer, so the sums do not correspond to physical totals.

МАЛИНИ³⁾ / RASPBERRIES
(възрастова структура по местоположение на насажденията)
(age structure and planting density by plantations location)

Таблица 13. Разпределение на площите с малини по възраст и статистически райони^{1),2)}
Table 13. Area under raspberries by age and statistical region^{1),2)}

Статистически райони	Общо Total (ха) (ha)	Групи по възраст (години) Age groups (years)		Statistical regions
		< 2 г. < 2 years	>= 2 г. >= 2 years	
		БЪЛГАРИЯ	1 644	
Северозападен	119	3	116	<i>Severozapaden</i>
Северен централен	277	29	248	<i>Severen tsentralen</i>
Североизточен	493	24	469	<i>Severoiztochen</i>
Югоизточен	224	10	214	<i>Yugoiztochen</i>
Югозападен	269	23	246	<i>Yugozapaden</i>
Южен централен	261	25	236	<i>Yuzhen tsentralen</i>

Източник: МЗХ, отдел "Агростатистика", Структура на овочните видове от национално значение – 2023 г.

Source: Ministry of Agriculture and Food, Agrostatics department, Structure of fruit species of national importance - 2023

¹⁾ Данните се отнасят за стопанства, които отговарят на изискванията за праг за площ ≥ 0.1 ха чиста култура

¹⁾ The data refers to holdings above the threshold with an area ≥ 0.1 ha pure crop.

²⁾ Данните за площи са представени като цяло число, поради което сборът им не отговаря на физическите суми.

²⁾ Area data is presented as a integer, so the sums do not correspond to physical totals.

³⁾ Данни за гъстотата на засаждане на малините не се събират.

³⁾ Data on raspberry planting density is not collected.

Окончателните резултати от двете наблюдения – „*Структура на овощните насаждения от ябълки, круши, праскови, нектарини, кайсии и лозя с десертни сортове грозде (IFS2023)*” и „*Структура на овощните насаждения от сливи, череши, вишни, орехи, бадеми, лешници и малини (от национално значение)*” – са публикувани в табличен вид на сайта на Министерството на земеделието и храните: <https://www.mzh.government.bg/bg/statistika-i-analizi/izsledvane-strukturata-zemedelskite-stopanstva/danni/>. Данните са представени на ниво 28 области (NUTS 3 от Европейската номенклатура на териториалните единици), на ниво 6 статистически района (NUTS 2) и на национално ниво (NUTS 0).

The final results of the two surveys – “*Structure of fruit plantations of apples, pears, peaches, nectarines, apricots and vineyards with table grape varieties (IFS2023)*” and “*Structure of fruit plantations of plums, cherries, sour cherries, walnuts, almonds, hazelnuts and raspberries (of national importance)*” – are published in tabular form on the Ministry of Agriculture and Food website: <https://www.mzh.government.bg/bg/statistika-i-analizi/izsledvane-rastenievadstvo/danni>. The data is presented at 28 districts level (NUTS 3 of the European Nomenclature of Territorial Units), at 6 statistical regions level (NUTS 2) and at national level (NUTS 0).



Публикацията е приключена редакционно на 23.12.2025 г. За повече информация: МЗХ, отдел “Агростатистика”
The publication is editorially completed on 23.12.2025

For more information: MAF, Agrostatistics Department

E-mail: agrostat@mzh.government.bg

<http://www.mzh.government.bg>