



Ситуация на пазара на свинско месо в България Ноември 2025 г.



ПРОИЗВОДСТВО

През 2024 г. - най-голямо производство за последните пет години

През 2024 г. общото производство на свинско месо в страната възлиза на близо 87 хил. тона (Фиг. 1). Това представлява увеличение с 9% спрямо предходната година, обусловено от съществено по-големия брой отглеждани свине от почти всички категории към края на 2023 г.

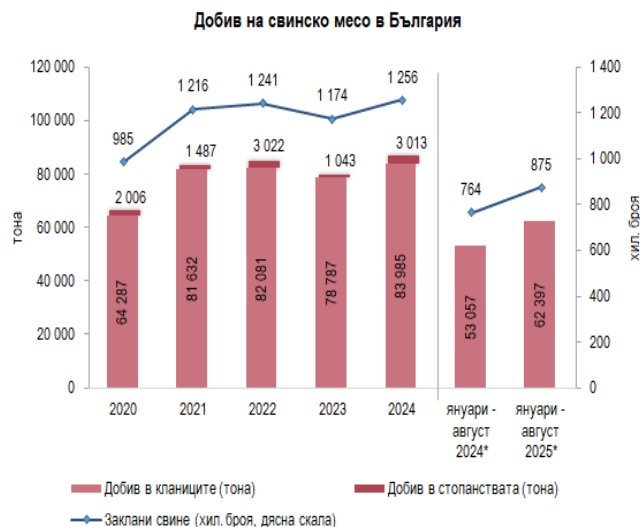
Брой свине в България (хил. броя)

	2022	2023	2024	Изм. 2024/2023
Свине - общо, в т. ч.:	601 702	724 745	700 779	-3,3%
Прасенца до 20 кг	125 024	163 917	176 144	7,5%
Прасенца от 20 до 50 кг	161 825	171 385	185 305	8,1%
Прасета за угояване от 50 до 80 кг	123 630	156 359	136 958	-12,4%
Прасета за угояване от 80 до 110 кг	127 264	149 034	126 648	-15,0%
Прасета за угояване над 110 кг	3 285	3 721	4 709	26,6%
Женски свине за разплод над 50 кг - общо, в т.ч.:	59 851	79 577	70 359	-11,6%
Млади незаплождани свине над 50 кг	6 647	11 874	13 281	11,8%
Други свине	823	752	656	-12,8%

Източник: Агростатистика, МЗХ (данни към 1-ви ноември)

Промисленият добив на свинско месо нараства с 6,6% на годишна база, до малко под 84 хил. тона или

97% от общия обем. Макар и близо три пъти над нивото от предходната година, произведените директно в стопанствата количества остават ограничени – малко над 3 хил. тона.



Фиг. 1

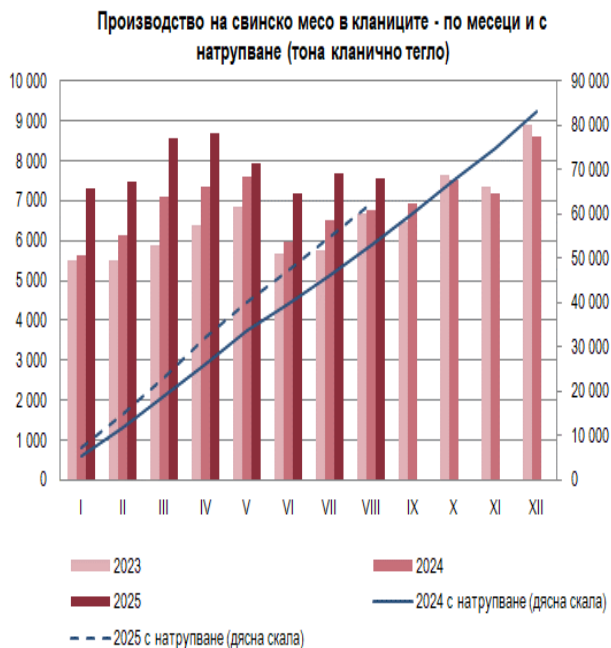
Източник: Агростатистика, МЗХ; *предварителни данни от кланиците

Секторът се повлиява положително, от една страна, поради стабилните, сравнително ниски цени на фуражите, а от друга - в резултат на положените усилия за поддържане на висока биосигурност в стопанствата, осигуряваща спокойна епизоотична обстановка по отношение на заболяването африканска чума по свинете (АЧС).

Благоприятно въздействие оказва и силното търсене на свинско месо на българския пазар, подкрепено от неговите конкурентни цени спрямо други видове месо. През 2024 г. потреблението на свинско месо на лице от домакинство се повишава средно с 8,2%

спрямо 2023 г., формирайки около една трета от общата консумация на месо в домакинствата.

Тенденцията на увеличение на производството на свинско месо продължава и през настоящата година. По предварителни данни, през периода януари – август 2025 г. промишленият добив бележи ръст от 17,6% на годишна база, до 62,4 хил тона, при 14,5% повече заклани свине и малко по-високо средно живо тегло при клане.



Фиг. 2

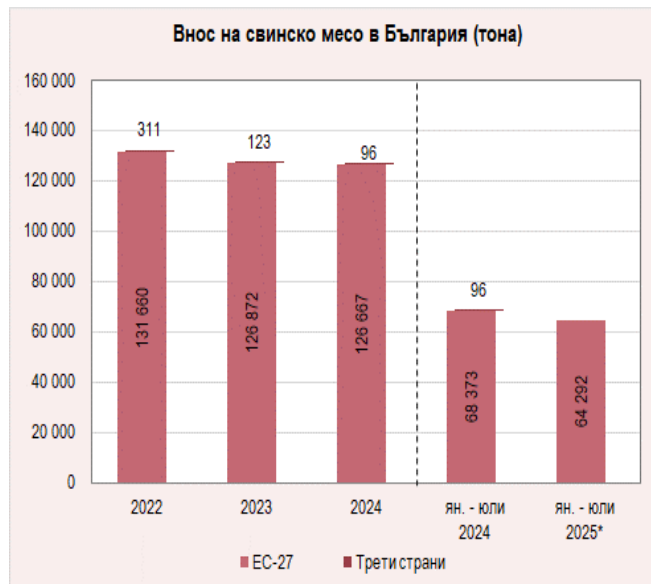
Източник: Агростатистика, МЗХ; предварителни данни от месечни анкети

Отчитайки данните за дейността на кланиците за периода януари – август 2025 г., както и увеличението на броя на младите незаплождани свине над 50 кг към края на 2024 г., може да се очаква добивът на свинско месо за цялата 2025 г. да бъде съществено над нивото от предходната година.

ВНОС

По-малко доставки отвън през настоящата година

През 2024 г. в страната са внесени общо 126 763 тона прясно, охладено и замразено свинско месо - с незначителните 0,2% по-малко спрямо предходната година, при 5,1% по-ниска средна импортна цена.

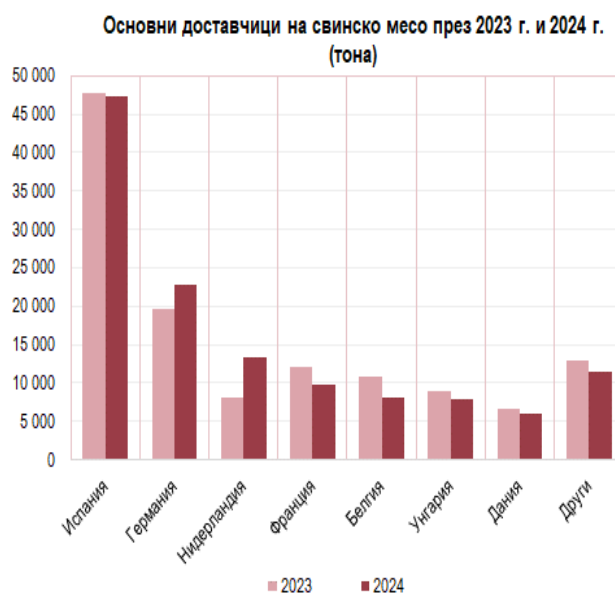


Фиг. 3

Източник: НСИ (предварителни данни за 2025 г.)

Традиционно, доставките са почти изцяло от държави членки на ЕС (Фиг. 3). Импортът на свинско месо от трети страни се свива с 22,3% спрямо предходната година, до минималните 96 тона, влезли от Чили.

Основен партньор остава Испания, с относително запазване на обема на годишна база (-0,7%) - Фиг. 4. В сравнение с 2023 г. се наблюдава сериозно намаление на доставките на свинско месо от Белгия (-24,5%), Франция (-18,6%), Унгария (-12,1%) и Дания (-10,7%), което е компенсирано от ръст на количествата от Нидерландия (+62,3%), Германия (+16,4%) и Полша (+28%).



Фиг. 4

През периода януари - юли 2025 г. (предварителни данни) вносът на прясно, охладено и замразено свинско месо е изцяло от ЕС и бележи намаление с над 6% спрямо година по-рано. Основна причина за свиване на внесените обеми за периода е повишеното предлагане на количества от местно производство през настоящата година.

Внос на свинско месо (тона)

	2022	2023	2024	ян. - юли 2024	ян. - юли 2025	Изм. 2024/2023	Изм. ян. - юли 2025/2024
ОБЩО, в т. ч.:	131 972	126 995	126 763	68 469	64 292	-0,2%	-6,1%
ЕС-27 - общо, в т. ч.:	131 660	126 872	126 667	68 373	64 292	-0,2%	-6,0%
Испания	42 102	47 713	47 375	25 584	23 208	-0,7%	-9,3%
Германия	24 226	19 560	22 772	13 050	11 663	16,4%	-10,6%
Нидерландия	8 403	8 199	13 305	7 830	6 411	62,3%	-18,1%
Франция	15 145	12 092	9 841	4 788	4 502	-18,6%	-6,0%
Белгия	12 677	10 854	8 197	4 068	4 179	-24,5%	2,7%
Унгария	7 715	8 900	7 825	4 369	3 254	-12,1%	-25,5%
Дания	6 362	6 712	5 992	2 645	4 023	-10,7%	52,1%
Полша	2 955	3 426	4 385	2 418	2 743	28,0%	13,4%
Италия	4 043	3 133	2 973	1 612	1 972	-5,1%	22,4%
Гърция	1 466	1 599	1 239	669	405	-22,5%	-39,4%
Други	6 567	4 684	2 761	1 341	1 930	-41,0%	44,0%
Трети страни - общо, в т. ч.:	311	123	96	96	-	-22,3%	-
Обединено кралство	311	51	-	-	-	-	-
Чили	-	73	96	96	-	32,0%	-

Източник: НСИ (данни по тарифен код 0203) и изчисления на МЗХ;
*предварителни данни за 2025 г.

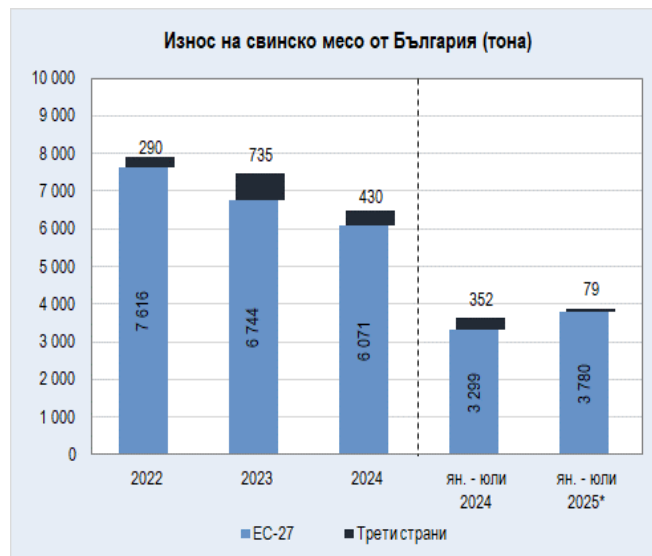
При повечето от по-важните доставчици е налице спад на количествата спрямо седемте месеца на 2024 г. Най-значително намаление се наблюдава на доставките от Гърция (-39,4%) и Унгария (-25,5%), следвани от Нидерландия (-18,1%), Германия (-10,6%), Испания (-9,3%) и Франция (-6%). Увеличени са пратките от Дания (+52,1%), Италия (+22,4%), Полша (+13,4%) и Белгия (+2,7%).

ИЗНОС

Известно разширяване на реализацията на външни пазари през седемте месеца на 2025 г.

Независимо от по-високото производство в страната, през 2024 г. се отчита намаление на износа на

свинско месо, основно поради нарасналото вътрешно потребление. Общото количество прясно, охладено и замразено свинско месо, реализирано на външни пазари, е с 13,1% по-малко на годишна база. Основни контрагенти остават страните от ЕС (Фиг. 5).



Фиг. 5

Източник: НСИ (предварителни данни за 2025 г.)

Изпращанията на свинско месо за ЕС се свиват с 10% спрямо 2023 г. Близко 80% от целия износ е за южната ни съседка Гърция (Фиг. 6).

Пратките за Гърция нарастват със 7,1% спрямо 2023 г., а тези за Италия – близо пет пъти. Това обаче не компенсира регистрирания спад от 67,2% на изнесените количества за един от традиционните ни пазари - Румъния, както и значително по-малките обеми за Германия (-95,8%), Нидерландия (-77,7%) и Белгия (-68,9%).



Фиг. 6

Експортът за трети страни бележи още по-съществено намаление (41,4%) спрямо 2023 г.,

поради по-малките доставки в Обединеното кралство (-45,1%) и в Северна Македония (-42,2%).

Износ на свинско месо (тона)

	2022	2023	2024	ян. - юли 2024	ян. - юли 2025	Изм. 2024/2023	Изм. ян. - юли 2025/2024
ОБЩО, в т. ч.:	7 905,6	7 478	6 501	3 651	3 859	-13,1%	5,7%
ЕС - 27 - общо, в т. ч.:	7 616,0	6 744	6 071	3 299	3 780	-10,0%	14,6%
Гърция	3 998	4 842	5 185	2 768	3 271	7,1%	18,2%
Италия	350	83	405	165	0,04	387,5%	-100,0%
Румъния	2 384	1 172	384	297	115	-67,2%	-61,3%
Белгия	73	150	47	32	22	-68,9%	-30,2%
Испания	43	9	24	16	13	175,3%	-19,6%
Нидерландия	87	90	20	19	4	-77,7%	-76,2%
Германия	139	133	6	2	32	-95,8%	1810,5%
Унгария	-	-	-	-	219	-	-
Други	542	264	0,5	0,2	104	-99,8%	50067%
Трети страни - общо, в т. ч.:	290	735	430	352	79	-41,4%	-77,7%
Северна Македония	107	583	337	263	25	-42,2%	-90,4%
Обединено кралство	164	151	83	79	29	-45,1%	-62,7%
Други	18	-	10	10	24	-	141,4%

Източник: НСИ (данни по тарифен код 0203) и изчисления на МЗХ;
*предварителни данни за 2025 г.

През периода януари - юли 2025 г. се наблюдава увеличение на експорта на свинско месо с 5,7% на годишна база. Пратките за държави членки на ЕС са с 14,6% над нивото отпреди една година, главно вследствие на разширената с 18,2% реализация в Гърция. Отчита се и известен износ за Унгария, при липса на такъв през предходни години.

При съществено по-малки обеми, насочени за Северна Македония (-90,4%) и Обединеното кралство (-62,7%), експортът на свинско месо за трети страни бележи спад от 77,7% спрямо седемте месеца на 2024 г.

ЦЕНИ

Леко поевтиняване на свинското месо през 2025 г.

След сериозното покачване през 2023 г., през 2024 г. темпът на увеличение на цените на различните етапи от реализацията на свинско месо в страната се

забавя под въздействие на по-ниските разходи за фураж и нарасналото вътрешно производство.

По данни на Системата за агропазарна информация ЕООД (САПИ), средната изкупна цена на угоени прасета за 2024 г. е 4,06 лв./кг живо тегло без ДДС, с 5,2% по-висока на годишна база.

Цени на свинско месо в България (лева/кг)

	2022	2023	2024	Изм. 2024/2023	окт. 2024	септ. 2025	окт. 2025	Изм. към октомври 2025 (%)	
								мес. база	год. база
Изкупна цена на угоени прасета, ж. т. (без ДДС)	3,34	3,86	4,06	5,2%	4,14	3,53	3,47	-1,7%	-
Свинско драно на едро	6,59	8,10	8,22	1,5%	8,22	7,92	7,92	0,0%	-3,6%
Свински бут с кост на едро	8,13	9,89	10,37	4,9%	10,37	10,07	10,07	0,0%	-2,9%
Свински врат с кост на едро	9,59	11,83	12,37	4,6%	12,42	12,18	12,17	-0,1%	-2,0%
Свински бут на дребно	9,81	11,94	12,74	6,7%	12,77	12,49	12,50	0,1%	-2,1%
Свински врат на дребно	11,59	13,49	14,30	6,0%	14,42	14,61	14,58	-0,2%	1,1%

Източник: САПИ (изкупна цена без ДДС, цени на едро и на дребно с ДДС)

* От 30.04.2025 г. е променен начинът на събиране на данните за изкупните цени на угоени прасета, поради което не е представено изменение на цените за 2025 г. на годишна база.

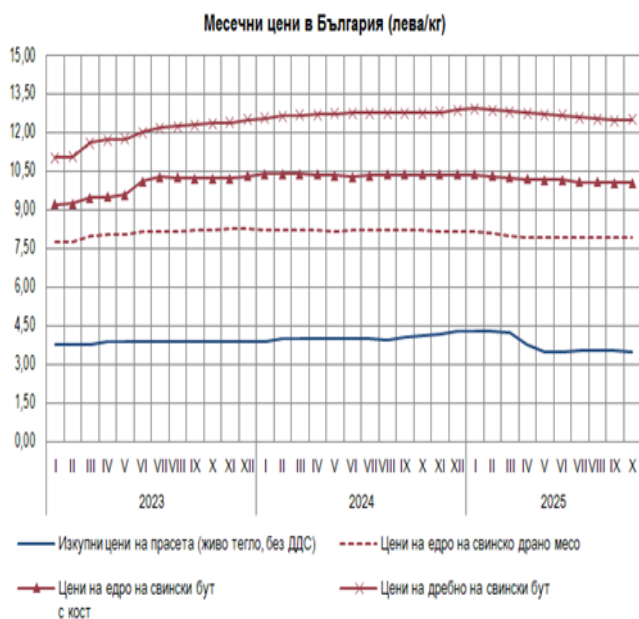
При търговията на едро и на дребно със свинско месо в рамките на 2024 г. се отчита постепенно свиване на разликата с ценовите нива отпреди една година. През последните четири месеца на годината цените на едро на свинско драно месо дори са пониски на годишна база.

Средно за 2024 г., цената на едро на свинско драно месо е с 1,5% над отчетената за предходната година, а тези на свински бут и врат – съответно с 4,9% и 4,6%. Годишното поскъпване на разфасовките на дребно е малко по-чувствително - с 6,7% за свински бут и с 6% за свински врат.

За първите десет месеца на настоящата 2025 г. е налице леко понижени на средните цени по веригата на предлагане на свинско месо в страната (Фиг. 7). Като цяло стойностите се движат под отчетените година по-рано, с изключение на цените на дребно на свински врат, които остават малко над миналогодишните.

Натиск върху цените оказват повишеното промишлено производство в България, както и

възможностите за внос на атрактивни цени. По принцип около 60% от вътрешното потребление на свинско месо в страната се осигурява чрез доставки отвън, а средната цена по вноса за първите седем месеца на 2025 г. е с 9,2% под нивото отпреди една година.



Фиг. 7

Източник: САПИ

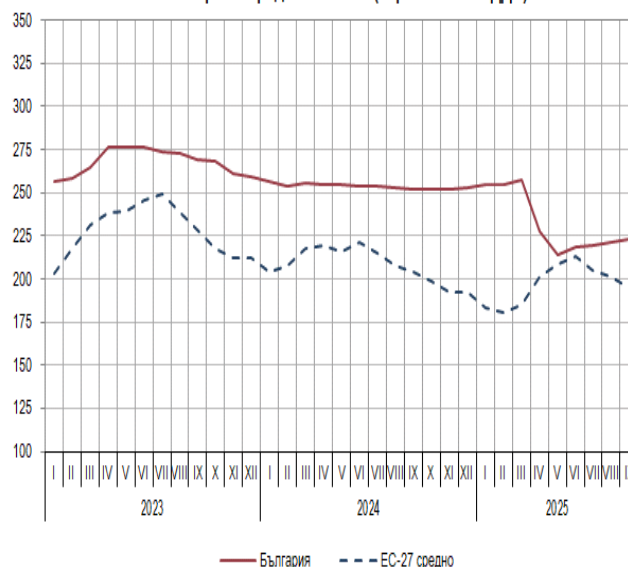
Към м. октомври 2025 г. средната изкупна цена на угоени прасета е 3,47 лева/кг живо тегло без ДДС, с 1,7% по-ниска на месечна база. Цените на едро и на дребно на различните разфасовки свинско месо се стабилизират около нивата от предходния месец.

В сравнение с аналогичния период на 2024 г. средната цена на едро на свинско трупно драно месо се е понижила с 3,6%, а тези на разфасовките бут и врат – респективно с 2,9% и 2%. При предлагането на дребно се отчита поевтиняване на свинския бут с 2,1% спрямо година по-рано и същевременно поскъпване на свинския врат с 1,1%.

Цените на свинското месо в страната са трудно сравними с тези в ЕС като цяло, тъй като стойностите, докладвани на Европейската комисия, се отнасят за парени трупове, докато в България преобладава предлагането на драно свинско месо.

През втората половина на 2024 г. цените на свинското месо в ЕС отбелязват намаление под влияние на увеличеното производство и традиционно по-слабото потребление в рамките на Съюза по това време на годината (Фиг. 8).

Месечни цени на класифицирано свинско месо - клас Е в България и средно за ЕС -27 (евро/100 кг без ДДС)



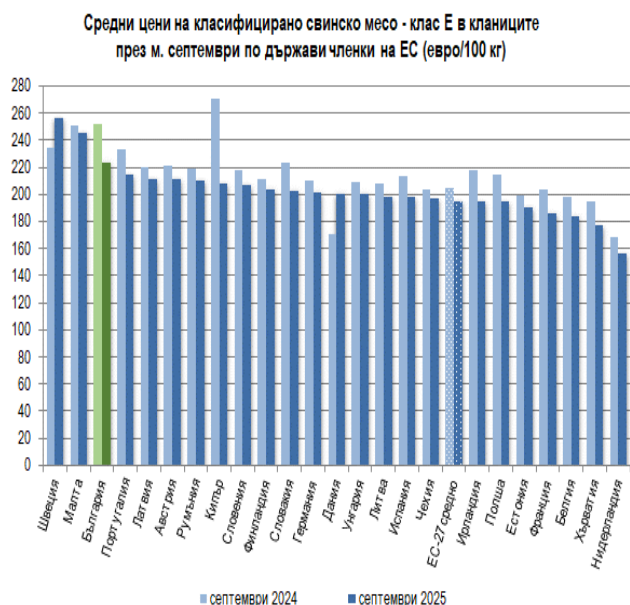
Фиг. 8

Източник: ЕК

Низходящият тренд продължава и през първите два месеца на 2025 г., което се дължи до голяма степен на ограничаване на експорта на свинско месо от Германия за страни извън ЕС, във връзка с регистриран в началото на годината случай на шап, както и с продължаващи трудности с огнища от АЧС. Германия традиционно е ключов износител на свинско месо и пренасочването на по-големи количества от нейното производство към вътрешния пазар на ЕС оказва натиск върху цените. В периода март – май 2025 г. рестрикциите за внос на месни продукти от Германия, свързани със заболяването шап, постепенно са вдигнати, което допринася за възстановяване на цените на свинското месо в ЕС. От м. юли насам отново се наблюдава понижение на ценовите равнища, поради по-високо производство, сезонно понижение на потреблението и намалено търсене за експорт.

По данни на Европейската комисия, средната цена на класифицирано трупно свинско месо - клас Е за ЕС за месец септември 2025 г. е 195,04 евро/100 кг без ДДС (3,81 лв./кг) - с 3,3% по-ниска от предходния месец и с 4,6% под нивото отпреди една година. По държави членки, стойностите варират в широките граници от 155,86 евро/100 кг (3,05 лв./кг) в Нидерландия до 256,82 евро/100 кг (5,02 лв./кг) в Швеция. В повечето страни от Съюза се наблюдава поевтиняване на класифицираното трупно свинско месо - клас Е на годишна база, най-слабо изразено в Малта – с 2,2% и най-чувствително в Кипър - с 23%.

Увеличение спрямо година по-рано се отчита в Швеция (+9,7%) и Дания (+17,7%) (Фиг. 9).



Фиг. 9

Източник: ЕК

След относителна стабилност през първите три месеца на 2025 г., в периода април - май цените на класифицирано свинско месо - клас Е в България отбелязват понижение, спадайки съществено под нивата отпреди една година. От юни до септември 2025 г. следва известна корекция в посока нагоре, но стойностите остават по-ниски на годишна база.

Към м. септември 2025 г. средната цена на класифицирано трупно свинско месо - клас Е в страната е 222,97 евро/100 кг без ДДС (4,36 лв./кг), с 0,9% по-висока на месечна база, но с 11,5% под отчетената година по-рано.

През следващите месеци се очаква цените на свинското месо в България да останат сравнително стабилни, като конкретните стойности ще зависят от обема и себестойността на продукцията в страната, както и от развитието на европейския пазар.

По данни на Европейската комисия, след отчетеното възстановяване на производството на свинско месо в ЕС през 2024 г. до 21,1 млн. тона (+2,2% спрямо 2023 г.), за първите седем месеца на 2025 г. е налице увеличение на промишления добив в Съюза с 3,2% на годишна база, до 12,7 млн. тона. В по-голямата част от държавите членки производството отбелязва ръст спрямо същия период на 2024 г., най-чувствителен в България (+18,5%) и Румъния (+11,8%).

Въпреки това, предвид намалението на поголовието на разплодните свине майки към края на 2024 г. (-3% на годишна база), през втората половина на 2025 г. добивът на свинско месо в ЕС може да отбележи спад, който да доведе до относително стабилен обем за цялата 2025 г. (-0,4%). Огнищата на африканска чума по свинете остават риск за производството в Съюза.