



МИНИСТЕРСТВО НА ЗЕМЕДЕЛИЕТО И ХРАНИТЕ

СОФИЯ 1040, бул. "Христо Ботев" № 55

№ 417 – декември 2024

А
Г
Р
О
С
Т
А
Т
И
С
Т
И
К
А

СИСТЕМА ЗА ЗЕМЕДЕЛСКА СЧЕТОВОДНА ИНФОРМАЦИЯ



2022

Източник: ЕК, СЗСИ

РЕЗУЛТАТИ И АНАЛИЗИ

ИЗПОЛЗВАНИ СЪКРАЩЕНИЯ

СЗСИ	Система за земеделска счетоводна информация
МЗм	Министерство на земеделието
ЕС	Европейски съюз
ЕК	Европейска комисия
ОСП	Обща селскостопанска политика
ОП	Обща продукция
НДС	Нетна добавена стойност
НД	Нетен доход
ГРЕ	Годишна работна единица
ИЗП	Използвана земеделска площ
СП	Стандартна продукция
СЗ	Северозападен район
СЦ	Северен централен район
СИ	Североизточен район
ЮЗ	Югозападен район
ЮЦ	Южен централен район
ЮИ	Югоизточен район
ДД	Други доходоносни дейности
СЕПП	Схема за единно плащане на площ
ДДС	Данък добавена стойност
ха	хектари
лв.	лева
бр.	брой
ж.е.	животински единици

СЪДЪРЖАНИЕ

1. ТАБЛИЦА 1. СРЕДНИ РЕЗУЛТАТИ НА СТОПАНСТВОТА, РАЗПРЕДЕЛЕНИ ПО РАЙОНИ - СЗСИ'2022.....	4
2. ТАБЛИЦА 2. СРЕДНИ РЕЗУЛТАТИ НА СТОПАНСТВОТА, РАЗПРЕДЕЛЕНИ ПО 6 ГРУПИ ИКОНОМИЧЕСКИ РАЗМЕР - СЗСИ'2022.....	5
3. МЕТОДОЛОГИЯ И ИЗПОЛЗВАНИ ДЕФИНИЦИИ.....	6
4. ИКОНОМИЧЕСКИ ИНДИКАТОРИ, СЪГЛАСНО МЕТОДОЛОГИЯТА НА ЕС ЗА СЗСИ.....	9

Таблица 2 Средни резултати на стопанствата, разпределени по 6 групи икономически размер - СЗСИ'2022

Наименование	Ед. мярка	Всички стопанства	Икономически размер (в евро)					
			от 4 до 8	от 8 до 25	от 25 до 50	от 50 до 100	от 100 до 500	над 500
			хил. евро	хил. евро	хил. евро	хил. евро	хил. евро	хил. евро
Стопанства в съвкупността	брой	56 987	15 768	21 618	7 729	5 395	4 866	1 611
Използвана земеделска площ	ха	75.90	5.40	16.50	39.40	65.90	266.10	1 197.10
<i>от която наета</i>	<i>ха</i>	<i>65.50</i>	<i>3.70</i>	<i>13.60</i>	<i>35.60</i>	<i>59.40</i>	<i>243.10</i>	<i>994.40</i>
Площи, заети с:								
зърнени култури	ха	36.70	0.80	3.40	9.00	22.90	134.50	717.00
други полски култури	ха	21.60	0.60	2.60	6.00	16.00	84.50	386.10
зеленчуци и цветя	ха	0.50	0.10	0.30	0.50	0.50	1.40	4.90
трайни насаждения	ха	1.70	0.60	0.90	1.60	2.50	4.80	9.80
фуражни култури	ха	11.90	2.70	8.00	16.80	19.60	29.70	52.00
Животни								
Общо животински единици	ж.е.	22.7	3.1	8.7	20.0	31.0	44.8	319.9
говеда и биволи	ж.е.	9.8	1.6	4.3	12.1	23.1	28.1	51.0
от които млекодайки крави	ж.е.	4.3	0.3	0.9	3.6	11.1	17.5	29.7
овце и кози	ж.е.	3.9	1.3	4.2	7.5	6.6	3.1	2.0
свине	ж.е.	4.3	0.0	0.0	0.0	0.1	3.1	141.0
птици	ж.е.	4.6	0.1	0.1	0.2	1.0	10.3	125.9
Работна ръка								
еквивалент на пълна заетост	ГРЕ	2.8	1.4	1.7	2.2	2.9	6.2	23.5
<i>от която неплатена</i>	<i>ГРЕ</i>	<i>1.2</i>	<i>1.3</i>	<i>1.3</i>	<i>1.4</i>	<i>1.2</i>	<i>0.7</i>	<i>0.2</i>
Икономически резултати								
+ Обща продукция	лв.	249 816	17 004	41 113	89 132	187 767	805 600	4 629 036
от растениевъдството	лв.	196 069	10 898	26 556	54 722	135 846	681 519	3 696 660
от животновъдството	лв.	52 249	6 081	14 508	34 291	50 268	117 776	905 423
други приходи	лв.	1 498	25	49	119	1 653	6 305	26 953
- Междинно потребление - общо	лв.	122 462	9 057	20 248	50 536	96 843	418 905	2 139 536
специфични разходи в растениевъдството	лв.	49 600	1 969	5 631	13 086	32 543	192 346	907 019
специфични разходи в животновъдството	лв.	30 119	3 323	6 786	19 049	27 024	77 287	526 470
специфични разходи за ДДД	лв.	1 146	68	135	22	1 490	6 911	12 136
други общи разходи	лв.	41 597	3 697	7 696	18 379	35 786	142 361	693 911
+ Баланс на текущи субсидии и данъци	лв.	53 648	7 589	22 042	45 445	60 886	158 171	627 998
субсидии	лв.	53 151	6 822	20 450	44 105	60 385	160 160	641 358
баланс ДДС по текущи сделки	лв.	1 314	859	1 788	1 921	1 029	473	0
данъци и такси	лв.	817	92	196	581	528	2 462	13 360
= Брутен доход	лв.	181 002	15 536	42 907	84 041	151 810	544 866	3 117 498
- Амортизации	лв.	23 063	1 153	3 425	8 193	21 974	83 352	393 884
= Нетна добавена стойност	лв.	157 939	14 383	39 482	75 848	129 836	461 514	2 723 614
- Разходи за земя, труд и капитал	лв.	69 390	2 578	7 800	21 586	49 537	240 041	1 330 187
разходи за заплати и осигуровки	лв.	25 361	1 602	3 479	9 270	23 120	83 591	460 303
наем за земя	лв.	41 870	974	4 152	11 283	24 526	149 005	829 539
лихви	лв.	2 159	2	169	1 033	1 891	7 445	40 345
+ Баланс на субсидии и данъци за инвестиции	лв.	244	65	133	336	115	417	2 987
субсидии за инвестиции	лв.	117	0	0	0	0	377	2 987
баланс ДДС по инвестиционни сделки	лв.	127	65	133	336	115	40	0
= Нетен доход	лв.	88 793	11 870	31 815	54 598	80 414	221 890	1 396 414
Елементи от баланса (в края на периода)								
Дълготрайни активи - общо	лв.	260 614	27 610	55 652	129 832	281 502	735 477	4 414 706
земеделска земя и трайни насаждения	лв.	101 449	15 863	23 254	44 230	79 996	254 880	1 871 343
сгради	лв.	46 014	3 892	7 473	21 641	53 298	135 570	797 522
машини	лв.	84 999	3 116	11 105	36 769	80 356	291 811	1 500 251
Краткотрайни активи - общо	лв.	184 391	15 361	26 057	64 432	125 396	527 514	3 700 141
Заеми и задължения - общо	лв.	105 273	53	5 416	32 595	95 560	297 055	2 277 007
дългосрочни	лв.	51 725	30	4 254	20 387	44 862	152 248	1 064 389
краткосрочни	лв.	53 548	23	1 162	12 208	50 698	144 807	1 212 618
Показатели								
Нетна добавена стойност на ГРЕ	лв./ГРЕ	56 706	10 356	23 794	34 342	44 446	74 019	116 143
Нетен доход на ГРЕ	лв./ГРЕ	31 825	8 540	19 166	24 705	27 539	35 559	59 549
Общо директни плащания	лв.	37 031	4 412	13 286	29 249	43 550	117 399	447 681
от които СЕПП плащания	лв.	16 098	1 127	3 994	9 752	15 461	55 112	239 797
Агроекология и климат и НАТУРА 2000	лв.	5 912	417	2 396	6 597	6 632	12 539	81 179
Плащания за необлагодетелствани райони	лв.	1 702	663	1 393	2 771	2 891	3 221	2 280

Източник: ЕК, система за земеделска счетоводна информация'2022 към 19.12.2024г.

Таблица 1 Средни резултати на стопанствата, разпределени по райони - СЗСИ'2022

Наименование	Ед. мярка	България	Райони					
			СЗ	СИ	СЦ	ЮИ	ЮЗ	ЮЦ
Стопанства в съвкупността	брой	56 987	6 922	8 240	7 544	9 888	9 423	14 970
Използвана земеделска площ	ха	75.9	132.9	101.1	101.8	87.2	42.1	36.3
<i>от която наета</i>	ха	65.50	108.2	91.3	87.7	75	39.4	30.5
Площи, заети с:								
зърнени култури	ха	36.7	76.9	59.4	60.6	35.7	9.6	11.2
други полски култури	ха	21.60	38.40	32.20	27.20	31.50	5.80	8.70
зеленчуци и цветя	ха	0.5	1	0.5	0.3	0.2	0.2	0.8
трайни насаждения	ха	1.70	1.00	1.30	1.90	3.40	0.80	1.50
фуражни култури	ха	11.9	11.3	6	8.9	11.7	18.8	12.8
Животни								
Общо животински единици	ж.е.	22.7	17.8	22.3	28.4	33.2	15.8	19.7
говеда и биволи	ж.е.	9.8	7.6	8.4	9.3	12.6	8.8	10.5
от които млекодайки крави	ж.е.	4.3	4.5	4.3	4.6	6.1	2.6	4.0
овце и кози	ж.е.	3.9	4.1	2.8	2.9	4.9	4.7	3.9
свине	ж.е.	4.3	0.1	3.4	10.3	12.8	0.0	0.7
птици	ж.е.	4.6	6.1	7.7	6.0	2.9	1.7	4.5
Работна ръка								
еквивалент на пълна заетост	ГРЕ	2.8	3.4	3.1	3.3	3.0	2.2	2.3
<i>от която неплатена</i>	ГРЕ	1.2	1.2	0.9	1.2	1.0	1.6	1.3
Икономически резултати								
+ Обща продукция	лв.	249 816	399 678	406 278	372 120	282 899	87 147	113 305
от растениевъдството	лв.	196 069	346 053	341 502	302 020	201 473	60 258	75 189
от животновъдството	лв.	52 249	48 651	63 053	69 914	78 664	26 648	37 729
други приходи	лв.	1 498	4 974	1 723	186	2 762	241	387
- Междинно потребление - общо	лв.	122 462	191 571	158 353	174 772	143 327	53 368	74 103
специфични разходи в растениевъдството	лв.	49 600	95 027	68 202	77 663	53 776	17 239	21 832
специфични разходи в животновъдството	лв.	30 119	25 318	36 188	42 402	42 354	15 795	23 740
специфични разходи за ДДС	лв.	1 146	2 713	2 302	106	1 475	722	362
други общи разходи	лв.	41 597	68 513	51 661	54 601	45 722	19 612	28 169
+ Баланс на текущи субсидии и данъци	лв.	53 648	70 522	56 282	65 515	64 506	36 660	41 936
субсидии	лв.	53 151	69 620	56 049	63 736	63 929	36 640	41 875
баланс ДДС по текущи сделки	лв.	1 314	2 490	1 301	2 818	1 265	323	677
данъци и такси	лв.	817	1 588	1 068	1 039	688	303	616
= Брутен доход	лв.	181 002	278 629	304 207	262 863	204 078	70 439	81 138
- Амортизации	лв.	23 063	38 756	30 133	30 377	28 003	10 496	12 871
= Нетна добавена стойност	лв.	157 939	239 873	274 074	232 486	176 075	59 943	68 267
- Разходи за земя, труд и капитал	лв.	69 390	120 610	123 773	105 596	73 460	18 398	26 935
разходи за заплати и осигуровки	лв.	25 361	37 068	37 137	39 231	31 428	8 817	12 877
разходи за наем	лв.	41 870	79 190	84 577	62 836	39 261	8 836	13 061
лихви	лв.	2 159	4 352	2 059	3 529	2 771	745	997
+ Баланс на субсидии и данъци за инвестиции	лв.	244	409	88	391	415	82	170
субсидии за инвестиции	лв.	117	0	31	96	366	0	137
баланс ДДС по инвестиционни сделки	лв.	127	409	57	295	49	82	33
= Нетен доход	лв.	88 793	119 672	150 389	127 281	103 030	41 627	41 502
Елементи от баланса (в края на периода)								
Дълготрайни активи - общо	лв.	260 614	531 444	302 989	354 847	304 066	109 452	131 023
земеделска земя и трайни насаждения	лв.	101 449	237 982	114 088	143 524	134 412	20 385	39 409
сгради	лв.	46 014	91 205	59 906	57 778	40 102	25 109	28 609
машини	лв.	84 999	165 887	98 111	125 513	94 827	43 706	39 462
Краткотрайни активи - общо	лв.	184 391	345 670	284 524	257 440	192 922	44 342	100 407
Заеми и задължения - общо	лв.	105 273	260 542	99 908	154 217	109 558	33 740	53 959
дългосрочни	лв.	51 725	124 976	53 374	66 417	61 029	20 045	23 337
краткосрочни	лв.	53 548	135 566	46 534	87 800	48 529	13 695	30 622
Показатели								
Нетна добавена стойност на ГРЕ	лв./ГРЕ	56 706	70 333	89 963	71 520	59 065	26 847	29 224
Нетен доход на ГРЕ	лв./ГРЕ	31 825	35 094	49 308	39 163	34 574	18 667	17 736
Общо директни плащания	лв.	37 031	54 399	42 138	44 852	43 515	22 715	26 978
от които СЕПП плащания	лв.	16 098	26 325	20 274	20 917	18 860	7 334	10 332
Агроскология и климат и НАТУРА 2000	лв.	5 912	5 169	5 349	8 386	8 154	3 738	5 208
Плащания за необлагодетелствани райони	лв.	1 702	792	158	413	1 522	5 069	1 615

Източник: ЕК, система за земеделска счетоводна информация'2022 към 19.12.2024г.

ФУНКЦИОНИРАНЕ НА СЗСИ

Около 80 хил. земеделски стопанства от ЕС участват в СЗСИ.

Системата за земеделска счетоводна информация е създадена в ЕС през 1965 година с Регламент № 79/65/ЕИО и има за основна цел ежегодно събиране и обобщаване на информация за доходите на земеделските стопанства. Към настоящия момент СЗСИ функционира съгласно Регламент (ЕО) № 1217/2009 на Съвета и последвалите изменения.

Всяка страна определя орган за връзка с ЕК

Отдел “Агростатистика” при МЗМ е определен за орган за връзка с Европейската комисия и отговаря за изграждането и функционирането на СЗСИ в България. Органът за връзка с ЕК определя начина за събиране на информацията, контролира и обработва индивидуалните данни и публикува окончателните стандартни резултати в съответствие с изискванията на ЕК и националните потребности.

Индивидуалните данни на стопанствата са конфиденциални

Индивидуалните данни на земеделските стопанства, включени в СЗСИ, са защитени със Закона за статистиката. Те не могат да бъдат разгласявани или използвани за данъчни и други цели.

Допълнителна информация за СЗСИ (FADN – Farm Accountancy Data Network) може да получите от страницата на Европейската комисия: <https://agridata.ec.europa.eu/>

ПОЛЕ НА НАБЛЮДЕНИЕ НА СЗСИ

56 987 стопанства с икономически размер над 4 000 евро формират полето на наблюдение на СЗСИ през 2022 година

При определяне на полето на наблюдение на СЗСИ, Комисията следва насоките, определени в Регламент (ЕО) № 1217/2009 от 30 ноември 2009 г. и последвалите изменения и приема прагматичен подход, като включва само тези стопанства, които се считат за пазарно ориентирани земеделски стопанства. С оглед на практиката, за да бъде квалифицирано като пазарно ориентирани, стопанството следва да надвишава минимален икономически размер. Поради различните стопански структури на територията на Европейския съюз, се определя различен праг за всяка държава. За България е определен да бъде над 4 000 евро. По този начин полето на наблюдение на СЗСИ е подсъвкупност на единиците, анкетираны при преброяване на земеделските стопанства.

Резултатите от проведеното през 2016 г. извадково преброяване на земеделските стопанства в България показват, че земеделските стопанства в страната са около 201 хиляди със среден размер на ИЗП около 20.58 ха. Полето на наблюдение на СЗСИ обхваща около 30% от стопанствата, но те формират около 95% от стандартната продукция и представляват приблизително 97% от ИЗП и около 88% от животинските единици.

ИЗВАДКА НА СЗСИ

2 235 стопанства участват в СЗСИ през 2022 година

За да се гарантира, че извадката адекватно отразява различията на земеделските стопанства, полето на наблюдение се стратифицира. Стратификация е статистическа техника, която се използва за повишаване на ефективността за вземане на проби (т.е. да се намали броят на стопанствата, необходими за представяне на разнообразието на земеделските стопанства в полето на наблюдението). В СЗСИ се използват три критерия за стратификация: район по СЗСИ, тип земеделие и икономически размер.

Представителната извадка на СЗСИ за 2022 година включва 2 235 земеделски стопанства. Два месеца преди началото на всеки отчетен период, органите за връзка са длъжни да съставят план за подбор в съответствие с Регламент за изпълнение (ЕС) № 2015/220 на Комисията.

Участието на земеделските стопанства в системата е на доброволен принцип. Те се набират до запълване на броя, фиксиран в извадката, като се съблюдават принципите на стратификация.

ПРЕТЕГЛЯНЕ НА ДАННИ НА СЗСИ

СЗСИ данните се публикуват като средни резултати.

При изчисляване на резултатите се използва специална система за претегляне. Тя се основава на принципа на "свободно разширение": тегло (коэффициент на екстраполация), изчислено за стопанството се отнася за всички стопанства от стратата. Индивидуалното тегло е равно на съотношението между броя на стопанствата на една и съща страта (район по СЗСИ x тип земеделие x икономически размер) в полето на наблюдение и в извадката.

ПУБЛИЧНИ ДАННИ НА СЗСИ

СЗСИ разполага с публична база данни за всички държави членки на ЕС

СЗСИ е важен инструмент за мониторинг на Общата селскостопанска политика на ЕС. Интересът към данните и специалните анализи за СЗСИ непрекъснато нараства. Базовите СЗСИ анализи играят важна роля в целия процес на формиране на новата ОСП, както и в оценка на мерките на прилаганата ОСП и в оценките на въздействието на предложенията за политики.

Стандартните резултати са среднопретеглени статистически данни, изчислени на база изпратените земеделските счетоводни отчети, които периодично се публикуват от Комисията. Те са на разположение в публичната база данни и описват в подробности икономическото положение на земеделските стопани от различни групи в целия Европейски съюз. Чрез редовно представяне на стандартните резултати, Комисията осъществява една от двете основни цели на СЗСИ - оценка на доходите на земеделските стопанства.

ИЗПОЛЗВАНИ ДЕФИНИЦИИ

Използвана земеделска площ (ИЗП)

Използвана земеделска площ е площта, използвана от стопанството, независимо от собствеността ѝ. В ИЗП се включват обработваемата земя, семейните градини, трайните насаждения и постоянно затревените площи (ливади и пасища), които се използват само от изследваното стопанство.

Стандартна продукция (СП)

Стандартната продукция е критерий, който има за цел да отразява тенденциите в икономиката, за да може типологията на стопанствата да се прилага по адекватен начин.

Тя се изчислява по продукти в съответствие с изследваните характеристики от структурата на земеделските стопанства. Има установено съответствие между гореспоменатите характеристики и позициите на земеделския статистически отчет.

СП отразява средната парична стойност на селскостопанската продукция при цена на производител. СП не включва директните плащания, данък добавена стойност и други данъци.

Типология на стопанствата

Типологията на стопанствата се установява в съответствие с изискванията на Регламент за изпълнение (ЕС) № 2015/220 на Комисията. Типологията на стопанствата позволява да се определи типът земеделие и икономическият им размер, като се използва единен метод за класифициране на стопанствата в зависимост от абсолютния и от относителния дял на отглежданите от тях култури и животни, изчислен в стандартна продукция.

При определяне на типологията на стопанствата се преминава през следните стъпки:

1. Изчисляват се индивидуална СП за всички селскостопански продукти (от растениевъдството и животновъдството) като средна стойност от няколко години.
2. Индивидуалната СП се прилагат към данните на всяко стопанство (площта на всеки вид култура и броя на всяка категория животни, отглеждани в стопанството), се умножават по съответните им СП и се сумират, за да се получи общата СП на стопанството в евро.

За определяне на типологията на стопанствата, участващи в СЗСИ през 2022 г. са използвани КСП'2017, изчислени като средно претеглени величини за периода 2015-2019 година.

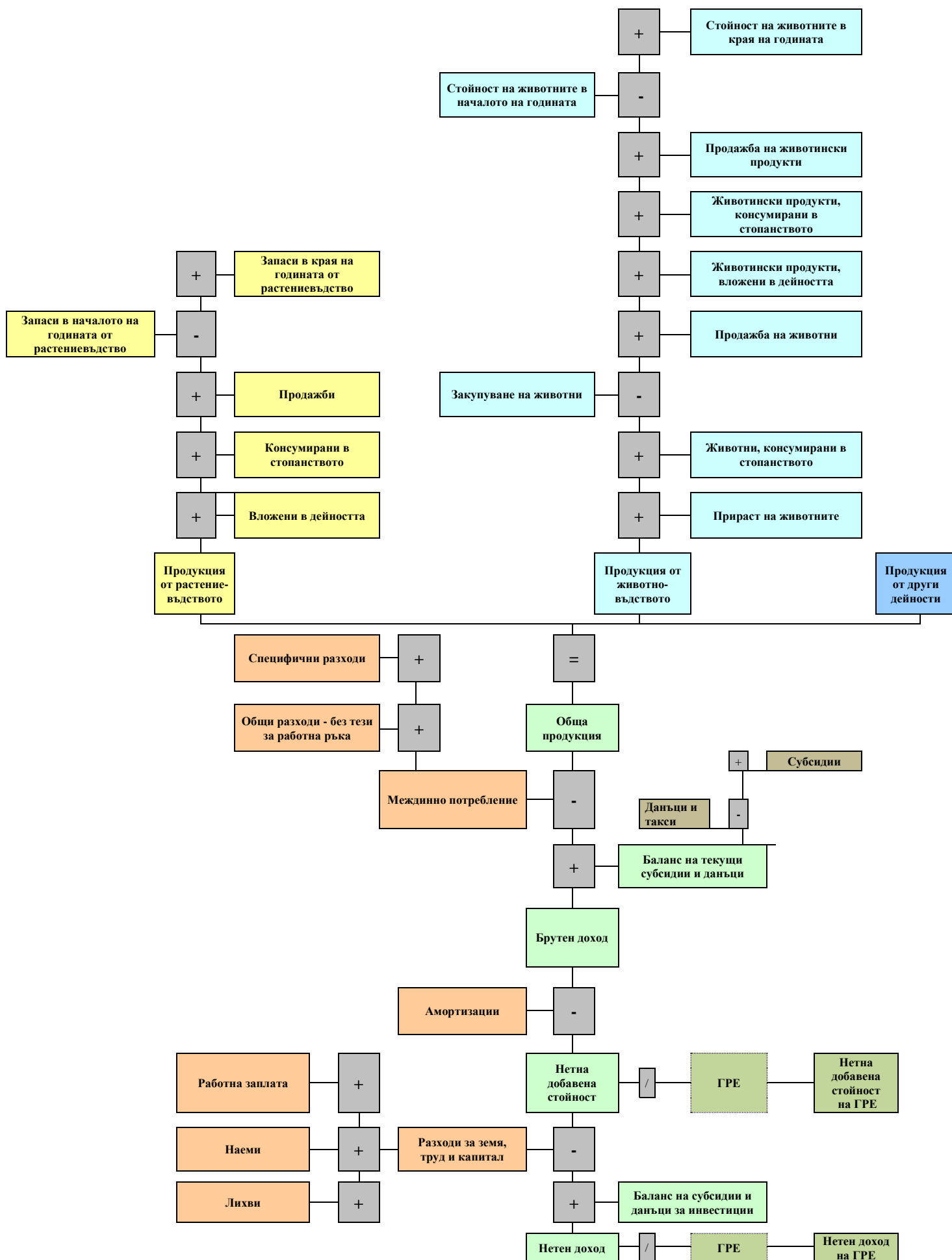
Тип земеделие на стопанствата

Типът земеделие на стопанството има 3 нива на детайлизация – общ, основен, специфичен. Стопанствата се групират в девет общи типа: полски култури, зеленчуци, цветя и гъби, трайни насаждения, тревопасни животни, свине и птици, смесени растениевъдни, смесени животновъдни, смесени растениевъдно-животновъдни и неклассифицирани стопанства.

Типът земеделие на стопанството се определя от относителния дял на стандартната продукция на различните продукти на стопанството в неговата обща СП по схема за класификация, заложена в Регламент за изпълнение (ЕС) № 2015/220 и последвалите изменения.

Икономически размер	<p>Икономическият размер на едно стопанство се определя като сумата от СП на всеки продукт, произвеждан в стопанството. Стопанствата се групират в класове по размер (от I до XIV).</p> <p>Икономическият размер на стопанството се измерва в евро и представлява общата стандартна продукция (СП). Тя показва потенциала на стопанството, но не и неговите финансови резултати. Икономическият размер позволява сравнение на стопанства с различни специализации, защото физическият размер (средна площ, брой животни и т.н.) не носи достатъчно информация.</p>
Райони по СЗСИ	<p>В съответствие с Регламент за изпълнение (ЕС) № 2015/220 на Комисията България е разделена на 6 района по СЗСИ:</p> <p>Северозападен, който включва областите Видин, Враца, Ловеч, Монтана и Плевен;</p> <p>Северен централен, който включва областите Велико Търново, Габрово, Разград, Русе и Силистра;</p> <p>Североизточен, който включва областите Варна, Добрич, Търговище и Шумен;</p> <p>Югозападен, който включва областите Благоевград, Кюстендил, Перник, София град и София област;</p> <p>Южен централен, който включва областите Кърджали, Пазарджик, Пловдив, Смолян и Хасково;</p> <p>Югоизточен, който включва областите Бургас, Сливен, Стара Загора и Ямбол.</p>
Годишна работна единица (ГРЕ)	1 годишна работна единица е равна на отработените часове от един работник на пълно работно време в рамките на една година. В България се приема, че 1 ГРЕ е равна на 1856 отработени часа в годината или 232 човекодни.
Обща продукция	Продукция от растениевъдство + продукция от животновъдство + приходи от други дейности.
Продукция от растениевъдството	Приходи от продажба на продукция + вложени продукти в дейността на стопанството + собствена консумация и плащания в натура + запаси на продукция в края на периода - запаси на продукция в началото на периода.
Продукция от животновъдството	Приходи от продажба на животни и животинска продукция + вложени продукти в дейността на стопанството + собствена консумация и плащания в натура + запаси на продукция в края на периода – запаси на продукция в началото на периода + стойност на животните в края на периода – стойност на животните в началото на периода – стойност на закупените животни.
Продукция от други дейности	Приходи от извършени услуги + приходи от отдаване на машини под наем + лихви по банков сметки на стопанството + приходи от агротуризм + приходи от отглеждане на животни по договор + приходи от продажба на дълготрайни материални активи, стоки и материали + други приходи.
Междинно потребление	Специфични разходи за растениевъдство + специфични разходи за животновъдство + специфични разходи за ДДД + други общи разходи за дейността.
Специфични разходи за растениевъдство	Разходи за семена (собствени и закупени) + разходи за торове + разходи за препарати за растителна защита + други специфични разходи.
Специфични разходи за животновъдство	Разходи за фуражи (собствени и закупени) + други специфични разходи.
Други общи разходи	Разходи за поддръжка на сградите (вкл. резервни части и услуги) + разходи за електричество + разходи за горива + разходи за вода + разходи за застраховки + други разходи.
Баланс на текущи субсидии и данъци	Субсидиите и данъците, получени съответно платени във връзка с текущата дейност.
Брутен доход	Брутна продукция – междинно потребление – разходи за данъци и такси + приходи от субсидии за текуща дейност.
Нетна добавена стойност	Брутен доход – разходи за амортизации.
Разходи за земя, труд и капитал	Разходи за заплати и осигуровки + разходи за наем за земя + разходи за лихви.
Нетен доход	Нетна добавена стойност – разходи за земя, труд и капитал + приходи от субсидии за инвестиции.

ИКОНОМИЧЕСКИ ИНДИКАТОРИ, СЪГЛАСНО МЕТОДОЛОГИЯТА НА ЕС ЗА СЗСИ



*Публикацията е на база
предварителни данни и е приключена
редакционно на 20 декември 2024
година*

Министерство на земеделието и
храните, отдел „Агростатистика“,

Адрес: 1040 София, МЗХ
бул. „Христо Ботев“ № 55

Тел. 02/985 11 185

e-mail: fadn@mzh.government.bg