



Министерство на земеделието и храните

**Оперативен анализ
за основни земеделски култури**

(Бюлетин № 29/2023)

София, 26 юли 2023 г.

Съдържание

1.	Проведени основни мероприятия в растениевъдството	3
1.1	Реколта от есенници	3
1.2	Площи за реколтиране с пролетници	4
1.3	Площи и производство на зеленчуци, дини, пъпеши и ягоди	5
1.4	Площи и производство от трайни насаждения	5
1.5	Площи и производство от етерично-маслени култури	6
2.	Външна търговия с основни земеделски култури	6
2.1	Зърнени и маслодайни култури	6
2.2	Плодове и зеленчуци	8
3.	Цени	8
3.1	Зърнени и маслодайни култури	8
3.2	Плодове и зеленчуци	9

Забележки: *Материалът включва оперативни данни, които нямат статистически характер, а служат само като ориентир за текущото състояние на пазара, в т. ч.: оперативна информация относно проведените основни селскостопански мероприятия по данни от областните дирекции „Земеделие“, общински служби по земеделие и текуща информация относно товарите с основни зърнени и маслодайни култури, преминали границите на страната чрез основните пристанища.*

1. Проведени основни мероприятия в растениевъдството

1.1 Реколта от есенници

По оперативни данни, към 20.07.2023 г. при всички основни есенни култури е налице повишение на средните добиви от декар спрямо година по-рано. Въпреки това, засега като цяло се наблюдава изоставане на продукцията на годишна база в границите от 16,3% (пшеница) до 67% (ръж), което се обяснява донякъде с по-късния старт на жътвената кампания за реколта ` 2023. Единствено производството на ечемик е малко над отчетеното по същото време на миналата година – с 1,2%.

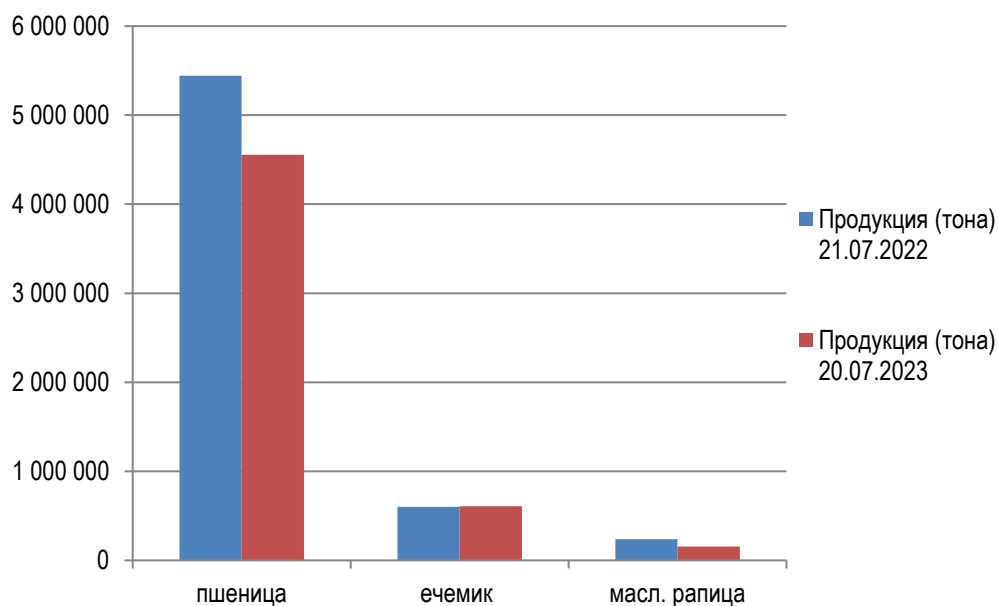
Реколта от есенници към 20.07.2023 г.

	Площи за реколтиране (ха)		Реколтирани площи (ха)		Продукция (тона)		Среден добив (кг/дка)		Изменение на годишна база, %			
	21.07.2022	20.07.2023	21.07.2022	20.07.2023	21.07.2022	20.07.2023	21.07.2022	20.07.2023	Площи за реколтиране (ха)	Реколтирани площи (ха)	Продукция (тона)	Среден добив (кг/дка)
пшеница	1 208 534	1 194 759	1 035 578	826 346	5 443 779	4 556 049	526	551	-1,1%	-20,2%	-16,3%	4,8%
ечемик	124 160	120 477	120 230	113 200	601 197	608 317	500	537	-3,0%	-5,8%	1,2%	7,4%
масл. рапица	131 321	93 344	107 483	60 199	238 791	154 857	222	257	-28,9%	-44,0%	-35,1%	15,8%
ръж	8 625	7 258	4 301	1 358	11 213	3 695	261	272	-15,8%	-68,4%	-67,0%	4,2%
тритикале	14 409	12 739	8 448	4 127	28 007	16 619	332	403	-11,6%	-51,1%	-40,7%	21,4%

Източник: Оперативни данни от областните дирекции „Земеделие“ и ОСЗ, обработени от МЗХ.

Забележка: Площите за реколтиране за зърно се изчисляват като от засетите площи се извадят пропадналите площи и площите, прибрани като цяло растение за фураж

Продукция от основни есенни култури към 20.07.2023 г., сравнено със същия период на 2022 г.



1.2 Площи за реколтиране с пролетници

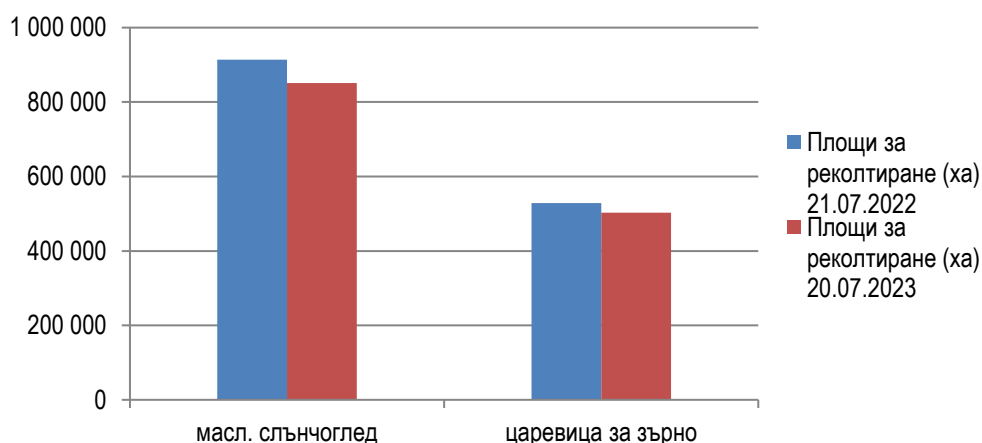
Според последните оперативни данни, площите за реколтиране с маслодаен слънчоглед и царевица за зърно са респективно с 6,9% и 4,9% под нивото отпреди една година.

Площи за реколтиране с пролетници към 20.07.2023 г., ха

	21.07.2022	20.07.2023	Изменение на годишна база, %
маслодаен слънчоглед	913 668	850 694	-6,9%
царевица за зърно	528 257	502 616	-4,9%

Източник: Оперативни данни от областните дирекции „Земеделие“ и ОСЗ, обработени от МЗХ.

Площи за реколтиране с маслодаен слънчоглед и царевица за зърно към 20.07.2023 г., сравнено със същия период на 2022 г.



Към 29 юли 2023 г. прибраното количество „Ориенталски“ тютюн е с 9,4% по-малко на годишна база, което се дължи основно на понижения добив от единица площ. При производството на тютюн от типовете „Вирджиния“ и „Бърлей“ се отчита по-сериозно намаление спрямо същия период на миналата година – съответно със 75,8% и 40,9%, макар по-високите средни добиви от декар да компенсират частично намалението при реколтираните площи.

Площи и производство на тютюн към 20.07.2023 г.

	Площи за реколтиране (ха)		Реколтирани площи (ха)		Произдукция (тона)		Среден добив (кг/дка)		Изменение на годишна база, %			
	21.07.2022	20.07.2023	21.07.2022	20.07.2023	21.07.2022	20.07.2023	21.07.2022	20.07.2023	Разсадени площи (ха)	Реколтирани площи (ха)	Произдукция (тона)	Среден добив (кг/дка)
Тютюн-Ориенталски	1 861	2 261	1 547	1 529	1 174	1 064	76	70	21,5%	-1,2%	-9,4%	-7,9%
Тютюн-Вирджиния	598	387	173	23	66	16	38	70	-35,3%	-86,7%	-75,8%	84,2%
Тютюн-Бърлей	178	140	105	41	88	52	84	127	-21,3%	-61,0%	-40,9%	51,2%

Източник: Оперативни данни от областните дирекции „Земеделие“ и ОСЗ, обработени от МЗХ.

1.3 Площи и производство на зеленчуци, дини, пъпеши и ягоди

Добитите до момента количества краставици, картофи и зеле от открити площи са съответно с 26,8%, 42,4% и 50,9% под миналогодишните. Това е свързано основно с по-малкия размер реколтирани площи, като при картофите и зелето се наблюдава и понижение на средните добиви. Производството на ягоди е близко до отчетеното по същото време на 2022 г.

Събирането на реколта от дини, пъпеши, домати и пипер на открито е все още в ранен етап.

За периода от началото на 2023 г. досега, оранжерийното производство на домати се свива с 22,3% на годишна база, а това на краставици - с 33,4%.

Площи и производство от зеленчуци, дини, пъпеши и ягоди към 20.07.2023 г.

	Засадени площи (ха)		Реколтирани площи (ха)		Продукция (тона)		Среден добив (кг/дка)		Изменение на годишна база, %			
	21.07.2022	20.07.2023	21.07.2022	20.07.2023	21.07.2022	20.07.2023	21.07.2022	20.07.2023	Засадени площи (ха)	Реколтирани площи (ха)	Продукция (тона)	Среден добив (кг/дка)
Картофи	9 082	6 719	1 327	855	25 047	14 438	1 887	1 689	-26,0%	-35,6%	-42,4%	-10,5%
Зеле	1 374	566	243	147	5 390	2 648	2 218	1 801	-58,8%	-39,5%	-50,9%	-18,8%
Дини	3 297	3 345	486	144	8 772	2 507	1 805	1 741	1,5%	-70,4%	-71,4%	-3,5%
Пъпеши	2 057	2 051	668	158	4 966	1 107	743	701	-0,3%	-76,3%	-77,7%	-5,7%
Пипер на открито	2 296	1 988	113	105	1 118	631	989	601	-13,4%	-7,1%	-43,6%	-39,2%
Домати на открито	2 251	1 734	213	69	1 602	493	752	714	-23,0%	-67,6%	-69,2%	-5,1%
Краставици на открито*	488	283	196	122	1 847	1 352	942	1 108	-42,0%	-37,8%	-26,8%	17,6%
Ягоди на открито	860	877	845	844	5 781	5 803	684	688	2,0%	-0,1%	0,4%	0,6%
Домати в оранжерии	445	416	386	341	27 904	21 668	7 229	6 354	-6,5%	-11,7%	-22,3%	-12,1%
Краставици в оранжерии	375	308	332	248	28 122	18 739	8 470	7 556	-17,9%	-25,3%	-33,4%	-10,8%

Източник: Оперативни данни от областните дирекции „Земеделие“ и ОСЗ, обработени от МЗХ.

* вкл. и корнишони

1.4 Площи и производство от трайни насаждения

В резултат на съчетание от по-бавен темп на прибиране на реколтата и по-ниски добиви от декар, към 20 юли 2023 г. производството на череша, вишни, малини, кайсии и праскови изостава с между 11,1% (череша) и 60,1% (праскови) спрямо същия период на 2022 г.

Площи и производство от трайни насаждения към 20.07.2023 г.

	Площи за реколтиране (ха)		Реколтирани площи (ха)		Продукция (тона)		Среден добив (кг/дка)		Изменение на годишна база, %			
	21.07.2022	20.07.2023	21.07.2022	20.07.2023	21.07.2022	20.07.2023	21.07.2022	20.07.2023	Площи за реколтиране (ха)	Реколтирани площи (ха)	Продукция (тона)	Среден добив (кг/дка)
праскови	2 928	1 812	280	122	1 462	584	522	479	-38,1%	-56,4%	-60,1%	-8,2%
кайсии	3 004	2 366	2 191	1 330	14 500	6 858	662	516	-21,2%	-39,3%	-52,7%	-22,1%
череша	10 502	9 944	10 465	9 509	50 656	45 010	484	473	-5,3%	-9,1%	-11,1%	-2,3%
вишни	1 296	1 046	1 076	869	3 931	2 865	365	330	-19,3%	-19,2%	-27,1%	-9,6%
малини	1 806	1 826	345	279	1 066	756	309	271	1,1%	-19,1%	-29,1%	-12,3%

Източник: Оперативни данни от областните дирекции „Земеделие“ и ОСЗ, обработени от МЗХ.

1.5 Площи и производство от етерично-маслени култури

При продукцията от лавандулови насаждения засега се отчита намаление с 42,1% на годишна база, основно поради по-малкия размер реколтирани площи до момента.

Площи и производство от етерично-маслени култури към 20.07.2023 г.

	Площи за реколтиране (ха)		Реколтирани площи (ха)		Продукция (тона)		Среден добив (кг/дка)		Изменение на годишна база, %			
	21.07.2022	20.07.2023	21.07.2022	20.07.2023	21.07.2022	20.07.2023	21.07.2022	20.07.2023	Площи за реколтиране (ха)	Реколтирани площи (ха)	Продукция (тона)	Среден добив (кг/дка)
маслодайна роза	-	4 631	-	4 630	-	14 074	-	304	-	-	-	-
лавандула	16 323	14 076	11 145	6 774	50 126	29 048	450	429	-13,8%	-39,2%	-42,1%	-4,7%

Източник: Оперативни данни от областните дирекции „Земеделие“ и ОСЗ, обработени от МЗХ.

2. Външна търговия с основни земеделски култури

2.1 Зърнени и маслодайни култури

Износ на основни зърнени и маслодайни култури с пазарна година юли - юни (пшеница, ечемик и рапица)

В рамките на последната седмица през „Пристанище Варна“ ЕАД¹ са изнесени 101,4 хил. тона пшеница и 21,6 хил. тона ечемик, докато товари с рапица не са преминавали. Общо за периода от началото на пазарната 2023/24 година до 23 юли 2023 г., експортът на пшеница през порта нараства около четири пъти на годишна база, а този на ечемик – близо шестнадесет пъти.

¹ През последните няколко години „Пристанище Варна“ ЕАД формира около 30% от общия експорт на пшеница, царевича и ечемик и под 20% от този на слънчоглед и рапица.

**Износ на пшеница, ечемик и рапица
от „Пристанище Варна“ ЕАД, тона**

	01.07.2022 – 23.07.2022	01.07.2023 – 23.07.2023	Изменение на годишна база
пшеница	50 707	199 057	292,6%
ечемик	6 706	105 837	1 478,2%
рапица	0	0	-

Източник: „Пристанище Варна“ ЕАД

* В Бюлетин № 28/2023 е допусната техническа грешка при данните за износ на ечемик през пазарната 2022/23 година

На този етап няма данни за износ на пшеница, ечемик и рапица от реколта `2023 през „Пристанище Бургас“ ЕАД, опериращо на терминал Бургас – Изток 1.

Износ на основни зърнени и маслодайни култури с пазарна година септември – август (царевица и слънчоглед)

При липса на отчетени количества за последната седмица, общият експорт на царевица и слънчоглед през „Пристанище Варна“ ЕАД от началото на септември 2023 г. досега е съответно с 19% и 8,9% по-малко на годишна база.

**Износ на царевица и слънчоглед
от „Пристанище Варна“ ЕАД, тона**

	01.09.2021 – 23.07.2022	01.09.2022 – 23.07.2023	Изменение на годишна база
царевица	720 729	583 790	-19,0%
слънчоглед	19 196	17 496	-8,9%

Източник: „Пристанище Варна“ ЕАД

До момента не е регистриран износ на царевица и слънчоглед – реколта `2022 от „Пристанище Бургас“ ЕАД.

Внос

От началото на съответните пазарни години (м. юли 2023 г. за есенните и м. септември 2022 г. за пролетните култури) до 23 юли 2023 г. не е осъществен внос на зърнени и маслодайни култури през двете наблюдавани пристанища във Варна и Бургас.

Информацията за търговията с основните зърнени и маслодайни култури по данни на Националния статистически институт, включена в Бюлетин № 28/2023, ще бъде актуализирана след публикуване на официални данни за внос и износ за май 2023 г.

2.2 Плодове и зеленчуци

Актуализация на информацията за внос и износ на плодове и зеленчуци, публикувана в Бюлетин № 28/2023, ще бъде направена след предоставяне на данни от Националния статистически институт.

3. Цени

3.1 Зърнени и маслодайни култури

Към 19 юли 2023 г. се наблюдава леко понижение на средните изкупни цени за страната на хлебна пшеница и ечемик на седмична база, съответно с 1,8% и 2,2%. Изкупната цена на царевичата се покачва с минималните 0,3%, а тази на фуражната пшеница – с 1,7%. Не е регистрирано седмично изменение при слънчогледа.

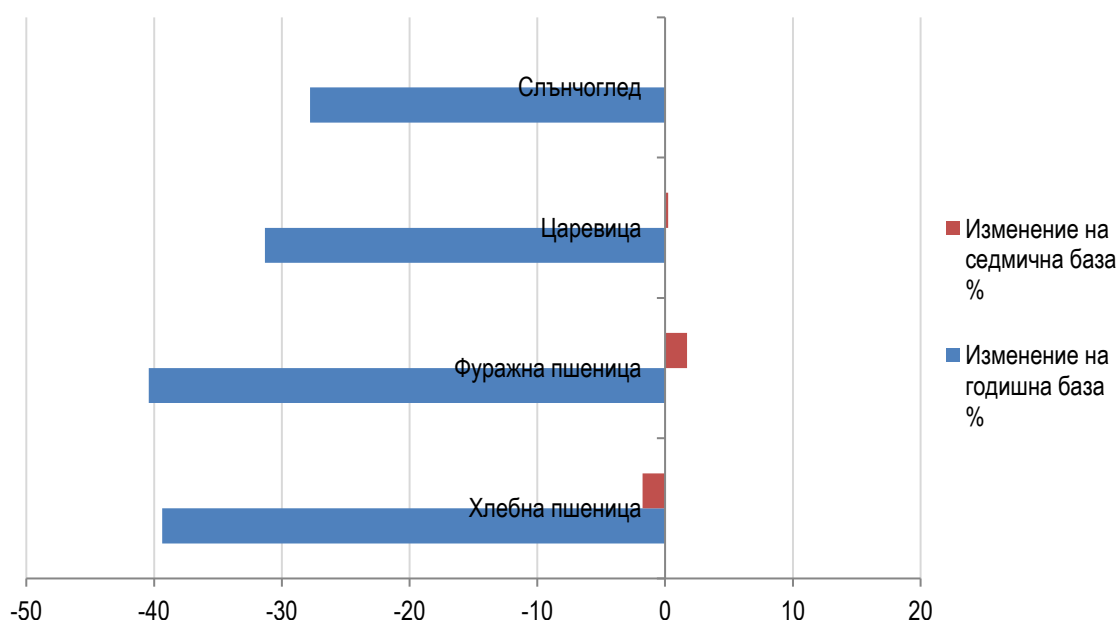
Средни изкупни цени на основни зърнени и маслодайни култури към 19.07.2023 г., лв./тон без ДДС

	20.07.2022	12.07.2023	19.07.2023	Изменение на годишна база %	Изменение на седмична база %
Хлебна пшеница	612	378	371	-39,4	-1,8
Фуражна пшеница	595	349	355	-40,4	1,7
Ечемик	578	327	320	-44,7	-2,2
Царевица	583	399	400	-31,3	0,3
Слънчоглед	967	698	698	-27,8	0,0
Рапица	1 144	*	*	-	-

Източник: САПИ ЕООД (средноседмични цени); изчисления на МЗХ.

* няма данни

Изменение на изкупните цени на основни зърнени и маслодайни култури към 19.07.2023 г.



Сравнявайки със същия период на миналия сезон, основните зърнени и маслодайни култури са поевтинели в границите от 27,8% (слънчоглед) до 44,7% (ечемик).

3.2 Плодове и зеленчуци

Седмичните ценови изменения при предлагането на едро на плодове и зеленчуци на тържищата в страната са предимно в посока надолу. Средните цени на едро на картофите, зелето, черешите, зеления пипер, оранжерийните и вносните домати спадат в рамките на 1,7% - 5,9% спрямо предходната седмица, най-чувствително при вносните домати. Единствено при оранжерийните краставици и ябълките се отчита леко поскъпване, респективно с 0,5% и 3,3%.

Средни цени на едро на основни плодове и зеленчуци към 21.07.2023 г., лв./кг

	22.07.2022	14.07.2023	21.07.2023	Изменение на годишна база %	Изменение на седмична база %
картофи	1,12	1,19	1,17	4,5	-1,7
домати (оранжерийни)	2,23	2,79	2,66	19,3	-4,7
домати (открити площи)	*	*	*	-	-
домати (внос)	2,35	2,70	2,54	8,1	-5,9
краставици (оранжерийни)	1,65	2,01	2,02	22,4	0,5
краставици (внос)	*	*	*	-	-
пипер (зелен)	2,31	2,44	2,32	0,4	-4,9
пипер (червен, внос)	*	*	*	-	-
зеле	0,82	0,90	0,87	6,1	-3,3
дини	*	*	*	-	-
пъпеши	*	*	*	-	-
праскови	2,10	*	*	-	-
череша	*	4,40	4,25	-	-3,4
ябълки (внос)	*	1,84	1,90	-	3,3
сливи	*	*	*	-	-
круши	*	*	*	-	-
десертно грозде	*	*	*	-	-

Източник: ДКСБТ; изчисления на МЗХ.

Към 21 юли 2023 г. средните цени на едро на основните плодове и зеленчуци, налични на тържищата по това време, са над нивата отпреди една година. По-значително са нараснали цените на оранжерийните краставици (с 22,4%) и оранжерийните домати (с 19,3%), а по-умерено – тези на зеления пипер, картофите, зелето и вносните домати – с между 0,4% и 8,1%.

**Изменение на цените на едро на основни плодове и зеленчуци към
21.07.2023 г.**

