



Производство на грозде и вино – реколта`2022

Реколтираните площи с лозя през 2022 година са 28.5 хил. хектара, а произведеното грозде е 161.7 хил. тона.

През 2022 година площите с лозови насаждения в земеделските стопанствата, включващи плододаващите (вкл. изоставените, с възможност за възстановяване) и младите невстъпили в плододаване лозя, са 33 188 ха. Реколтирани са 28 466 ха, което е с 0.2% по-малко от предходната година. В следствие на лоши климатични условия от 996 ха лозя не е прибрана продукцията. Относителният дял на реколтираните площи с червени винени сортове е 61% от реколтираните площи с винени сортове лозя, а на белите – 39%. Младите, невстъпили в плододаване лозя са 2% от площите в стопанствата.

По данни на Изпълнителната агенция за лозата и виното новозасадените лозови насаждения са 367 ха.

Произведеното грозде е 161 720 тона, с 9% по-малко в сравнение с предходната година. В Югоизточния район е произведено 41% от гроздето, а в Южния централен район – 36%.

Средните добиви на винените сортове лозя са по-ниски спрямо предходната година с 10%. В Северна и Югоизточна България средните добиви на десертните сортове също са по-ниски с 14%, а в Югозападна и Южна централна България са по-високи с 3%. Най-високите средни добиви при винените сортове лозя се наблюдават в Югоизточен и Североизточен район, а при десертните – Югоизточен и Южен централен район.

От произведеното грозде 8% е за директна консумация, а останалото количество е предназначено за преработка.

Таблица 1

Разпределение на площите по местоположение на земеделските стопанства – реколта 2022

Статистически зони Статистически райони	Общо площи* хектари	От тях реколтирани хектари
България	33 188	28 466
Северна и Югоизточна България	18 992	15 966
Северозападен	3 116	2 293
Северен централен	1 695	1 372
Североизточен	2 795	2 397
Югоизточен	11 386	9 904
Югозападна и Южна централна България	14 196	12 500
Югозападен	2 392	2 067
Южен централен	11 804	10 433

*Общо площи – плододаващи (вкл. изоставени площи с възможност за възстановяване) и млади, невстъпили в плододаване лозя

Източник: Министерство на земеделието, отдел “Агростатистика”, „Наблюдение на производството на грозде и вино – реколта 2022“

Графика 1

Относителен дял на реколтираните площи към плододаващите лозя по статистически райони

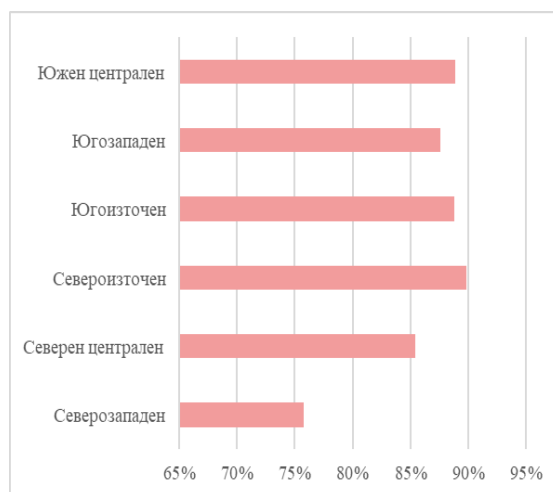


Таблица 2

Разпределение на реколтираните лозя по статистически райони и зони – реколта 2022

(хектари)

Статистически зони Статистически райони	Винени сортове	В т.ч.		Десертни сортове	Общо
		червени винени сортове	бели винени сортове		
България	26 249	16 020	10 229	2 217	28 466
Северна и Югоизточна България	15 116	6 859	8 257	850	15 966
Северозападен	2 237	1 506	731	56	2 293
Северен централен	1 284	527	757	88	1 372
Североизточен	2 315	640	1 675	82	2 397
Югоизточен	9 280	4 186	5 094	624	9 904
Югозападна и Южна централна България	11 133	9 161	1 972	1 367	12 500
Югозападен	1 942	1 740	202	125	2 067
Южен централен	9 191	7 421	1 770	1 242	10 433

Източник: Министерство на земеделието, отдел "Агростатистика", „Наблюдение на производството на грозде и вино – реколта 2022“

Таблица 3

Производство на грозде по статистически райони и зони – реколта 2022

(тонове)

Статистически зони Статистически райони	Грозде от лозя				Грозде от асми	Общо произведено грозде
	Винено	Десертно	Общо произведено грозде от лозя	Отн. дял		
България	147 948	13 643	161 591	100%	129	161 720
Северна и Югоизточна България	88 165	5 051	93 216	58%	.	.
Северозападен	7 538	206	7 744	5%	.	.
Северен централен	6 010	415	6 425	4%	.	.
Североизточен	13 134	292	13 426	8%	.	.
Югоизточен	61 483	4 138	65 621	41%	.	.
Югозападна и Южна централна България	59 783	8 592	68 375	42%	.	.
Югозападен	9 845	761	10 606	7%	.	.
Южен централен	49 938	7 831	57 769	36%	.	.

Източник: Министерство на земеделието, отдел "Агростатистика", „Наблюдение на производството на грозде и вино – реколта 2022“

Таблица 4

Средни добиви на грозде от лозя – реколта 2022

(кг/ха)

Статистически зони Статистически райони	Средни добиви от лозя	
	Винени сортове	Десертни сортове
България	5 636	6 154
Северна и Югоизточна България	5 833	5 942
Северозападен	3 370	3 679
Северен централен	4 681	4 716
Североизточен	5 673	3 561
Югоизточен	6 625	6 631
Югозападна и Южна централна България	5 370	6 285
Югозападен	5 070	6 088
Южен централен	5 433	6 305

Източник: Министерство на земеделието, отдел "Агростатистика", „Наблюдение на производството на грозде и вино – реколта 2022“

Цел на наблюдението: Да се установят реколтираните площи с лозя, произведеното грозде и средните добиви по статистически райони и разпределението на гроздето по направления, както и производството на вино в извън промишлени условия. Данните на ниво статистически район са представени по местоположение на земеделските стопанства, а не по местоположение на лозовите насаждения.

Метод на наблюдението: За стопанствата, обработващи лозя, е изготвена извадка и е събрана информация от експертите по агростатистика от областните дирекции "Земеделие" и от общинските служби по земеделие. Данните за преработеното грозде в промишлени условия са получени от ИАЛВ.

Разпределение на административните области на шест статистически района (NUTS 2): Северозападен – Видин, Враца, Монтана, Ловеч, Плевен; Северен централен – Велико Търново, Габрово, Русе, Разград, Силистра; Североизточен – Варна, Добрич, Търговище, Шумен; Югоизточен – Бургас, Сливен, Ямбол, Стара Загора; Югозападен – Благоевград, Кюстендил, Перник, София (столица), София; Южен централен – Кърджали, Пазарджик, Пловдив, Смолян, Хасково.

Таблица 5

Разпределение на произведеното грозде – реколта 2022

(тонове)

Общо произведено грозде, от което за:	161 720
<i>Директна консумация</i>	12 561
<i>Преработка, в т.ч. за:</i>	149 159
Винификация в промишлени условия*	114 946
Винификация в извън промишлени условия	30 839
Други продукти	3 374

* Данните са от Изпълнителната агенция по лозата и виното

Източник: Министерство на земеделието, отдел "Агростатистика", „Наблюдение на производството на грозде и вино – реколта 2022“

Произведеното вино в извън промишлени условия е 141 837 хектолитра.

