



Министерство на земеделието

**Оперативен анализ
за основни земеделски култури**

(Бюлетин № 33/2022)

София, 17 август 2022 г.

Съдържание

1.	Проведени основни мероприятия в растениевъдството към 11.08.2022 г.	3
1.1	Жътва на есенници	3
1.2	Площи и производство на царевица за зърно, маслодаен слънчоглед и тютюн	3
1.3	Площи и производство на зеленчуци, дини, пъпеши и ягоди.....	4
1.4	Площи и производство от трайни насаждения	5
1.5	Площи и производство от етерично-маслени култури	6
2.	Външна търговия с основни земеделски култури	6
2.1	Износ на зърнени и маслодайни култури	6
2.2	Внос на зърнени и маслодайни култури	7
2.3	Внос и износ на плодове и зеленчуци.....	8
3.	Цени	9
3.1	Зърнени и маслодайни култури	9
3.2	Плодове и зеленчуци	10

Забележки: Материалът включва оперативни данни, които нямат статистически характер, а служат само като ориентир за текущото състояние на пазара, в т. ч.: оперативна информация относно проведените основни селскостопански мероприятия по данни от областните дирекции „Земеделие“, Интегрираната система за администриране и контрол (ИСАК), общински служби по земеделие и текуща информация относно товарите с основни зърнени и маслодайни култури, преминали границите на страната чрез основните пристанища.

1. Проведени основни мероприятия в растениевъдството към 11.08.2022 г.

1.1 Жътва на есенници

По оперативни данни, към 11.08.2022 г. жътвата на основните есенни култури е приключила в почти цялата страна, като са прибрани 6 305,5 хил. тона пшеница, 617,2 хил. тона ечемик и 295,5 хил. тона маслодайна рапица. Продукцията от трите култури е с между 11% и 21,4% под отчетената по същото време на миналата година, главно в резултат от понижение на средните добиви. При производството на ръж и тритикале също е налице намаление на годишна база – съответно с 6,8% и 34,3%.

Жътва на есенници към 11.08.2022 г.

	11.08.2022					Изменение на годишна база, %			
	Площи за реколтиране за зърно (ха)	Реколтирани площи (ха)	% реколтирани площи	Продукция (тона)	Среден добив (кг/дка)	Площи за реколтиране за зърно	Реколтирани площи	Продукция	Среден добив
пшеница	1 208 371	1 199 767	99,3%	6 305 466	526	0,3%	0,9%	-11,0%	-11,7%
ечемик	124 135	123 905	99,8%	617 153	498	-4,9%	-5,0%	-11,6%	-6,9%
масл. рапица	131 276	130 669	99,5%	295 476	226	-1,6%	-1,9%	-21,4%	-19,9%
ръж	8 598	7 694	89,5%	17 510	228	-0,1%	0,0%	-6,8%	-6,6%
тритикале	14 409	13 661	94,8%	43 834	321	-19,4%	-20,9%	-34,3%	-17,1%

Източник: оперативни данни от областните дирекции „Земеделие“, ИСАК и ОСЗ, обработени от Министерство на земеделието.

Забележка: Площите за реколтиране за зърно се изчисляват като от засетите площи се извадят пропадналите площи и площите, прибрани като цяло растение за фураж.

1.2 Площи и производство на царевица за зърно, маслодаен слънчоглед и тютюн

Стартира кампанията по прибиране на реколтата от маслодаен слънчоглед, като към 11 август 2022 г. са добити 1 154 тона.

Реколта от маслодаен слънчоглед и царевица за зърно към 11.08.2022 г.

	11.08.2022					Изменение на годишна база, %			
	Площи за реколтиране (ха)	Реколтирани площи (ха)	% реколтирани площи	Производство (тона)	Среден добив (кг/дка)	Площи за реколтиране (ха)	Реколтирани площи (ха)	Производство (тона)	Среден добив (кг/дка)
маслодаен слънчоглед	913 668	733	0,1%	1 154	157	9,1%	30,4%	-18,0%	-37,2%
царевица за зърно	527 931	*	*	*	*	-8,1%	-	-	-

Източник: оперативни данни от областните дирекции „Земеделие“, ИСАК и ОСЗ, обработени от Министерство на земеделието. * Няма данни

Забележка: Площите за реколтиране за зърно се изчисляват като от засетите площи се извадят пропадналите площи и площите, прибрани като цяло растение за фураж.

На този етап събраните количества тютюн от трите наблюдавани типа са с между 14,5% и 40,2% по-малко на годишна база. При типовете „Ориенталски“ и „Вирджиния“ това се дължи главно на намаление на площите, а при „Бърлей“ - на по-нисък среден добив.

Площи и производство на тютюн към 11.08.2022 г.

	11.08.2022				Изменение на годишна база, %			
	Площи за реколтиране (ха)	Реколтирани площи (ха)	Продукция (тона)	Среден добив (кг/дка)	Площи за реколтиране	Реколтирани площи	Продукция	Среден добив
Тютюн-Ориенталски	1 861	1 796	2 001	111	-20,6%	-20,0%	-25,4%	-7,1%
Тютюн-Вирджиния	598	363	242	67	-39,7%	-46,7%	-14,5%	61,2%
Тютюн-Бърлей	178	172	214	124	-12,7%	11,0%	-40,2%	-46,3%

Източник: оперативни данни от областните дирекции „Земеделие“ и ОСЗ, обработени от Министерство на земеделието.

1.3 Площи и производство на зеленчуци, дини, пъпеши и ягоди

Към момента производството на зеле бележи ръст от 65,5% спрямо година по-рано, което се обяснява до голяма степен с по-бързия темп на прибиране на реколтата през настоящата кампания. Добитите количества полски домати и пипер също са над нивата отпреди една година – респективно с 30% и 53%, вследствие на съчетание от повече реколтирани площи и по-високи средни добиви. Засега продукцията от дини, картофи, краставици и пъпеши от открити площи изостава в границите от 16,2% до 30,7% на годишна база.

Общото производство на оранжерийни домати от началото на 2022 г. досега е с 8% повече в сравнение с аналогичния период на 2021 г., докато при краставиците засега производството изостава с 3%.

Площи и производство от зеленчуци, дини, пъпеши и ягоди към 11.08.2022 г.

	11.08.2022				Изменение на годишна база, %			
	Засадени площи (ха)	Реколтирани площи (ха)	Производство (тона)	Среден добив (кг/дка)	Засадени площи	Реколтирани площи	Производство	Среден добив
картофи	9 082	2 520	44 517	1 767	-14,4%	-13,2%	-22,3%	-10,4%
зеле	1 488	312	6 582	2 110	24,5%	79,3%	65,5%	-7,7%
дини	3 297	2 203	41 124	1 867	-33,5%	-17,7%	-16,2%	1,9%
пъпеши	2 057	1 531	13 790	901	-26,0%	-16,5%	-30,7%	-17,0%
пипер на открито	2 296	1 207	8 431	699	-14,8%	23,0%	53,0%	24,4%
домати на открито	2 251	1 155	12 713	1 101	0,1%	4,9%	30,0%	24,0%

	11.08.2022				Изменение на годишна база, %			
	Засадени площи (ха)	Реколтирани площи (ха)	Производство (тона)	Среден добив (кг/дка)	Засадени площи	Реколтирани площи	Производство	Среден добив
краставици на открито*	488	362	4 031	1 114	-3,7%	-14,4%	-23,4%	-10,5%
ягоди на открито	860	845	5 795	686	-	-	-	-
домати в оранжерии	473	417**	37 288	8 942	11,8%	0,2%	8,0%	7,7%
краставици в оранжерии	412	357**	36 594	10 250	35,5%	5,3%	-3,0%	-7,9%

Източник: оперативни данни от областните дирекции „Земеделие“, ИСАК и ОСЗ, обработени от Министерство на земеделието.

* вкл. корнишони

** данните са за разгънати реколтирани площи

1.4 Площи и производство от трайни насаждения

Оперативните данни към 11 август 2022 г. сочат увеличение на продукцията от ябълки, праскови и круши с между 31,3% и 75,2% спрямо година по-рано. За това допринасят както по-големият размер реколтирани площи до момента, така и по-високите средни добиви (с изключение при ябълките). Производството на сливи, кайсии и малини е в рамките на 3,5% - 9,5% под миналогодишното.

Площи и производство от трайни насаждения към 11.08.2022 г.

	11.08.2022				Изменение на годишна база, %		
	Площи за реколтиране (ха)	Реколтирани площи (ха)	Производство (тона)	Среден добив (кг/дка)	Реколтирани площи (ха)	Производство (тона)	Среден добив (кг/дка)
ябълки	4 398	28	214	764	55,6%	31,3%	-15,7%
круши	626	54	275	509	45,9%	75,2%	20,0%
праскови	2 926	1 917	14 262	744	29,5%	57,7%	21,8%
сливи	9 415	1 595	7 800	489	32,0%	-3,5%	-26,9%
кайсии	2 984	2 951	21 413	726	0,9%	-6,4%	-7,2%
череша	10 491	10 491	51 034	486	7,4%	11,2%	3,4%
вишни	1 252	1 252	4 514	361	-0,4%	-4,8%	-4,2%
малини	1 782	696	1 960	282	-19,9%	-9,5%	13,3%

Източник: оперативни данни от областните дирекции „Земеделие“, ИСАК и ОСЗ, обработени от Министерство на земеделието.

Забележка: Площите за реколтиране се изчисляват като от плододаващите площи се извадят площите, нереколтирани поради климатични и други причини.

1.5 Площи и производство от етерично-маслени култури

При съчетание от по-малко реколтирани площи и по-нисък среден добив от декар, към 11 август 2022 г. добивът на лавандула е с близо 17% под отчетения по същото време на миналата година.

Площи и производство от етерично-маслени култури към 11.08.2022 г.

	11.08.2022				Изменение на годишна база, %		
	Площи за реколтиране (ха)	Реколтирани площи (ха)	Производство (тона)	Среден добив (кг/дка)	Реколтирани площи (ха)	Производство (тона)	Среден добив (кг/дка)
лавандула	16 222	15 739	70 172	446	-11,3%	-16,9%	-6,3%

Източник: оперативни данни от областните дирекции „Земеделие“, ИСАК и ОСЗ, обработени от Министерство на земеделието.

2. Външна търговия с основни земеделски култури

2.1 Износ на зърнени и маслодайни култури

Основни зърнени и маслодайни култури с пазарна година юли - юни (пшеница, ечемик и рапица)

2022/23 пазарна година

През последната седмица през „Пристанище Варна“ ЕАД¹ са изнесени 5,4 хил. тона пшеница, докато експорт на ечемик и рапица не е реализиран. Общо за периода от началото на пазарната 2022/23 година до 14 август, износьт на пшеница и ечемик през порта изостава съответно с 89,4% и 87,2% на годишна база. През пристанището все още не са преминавали товари с рапица от реколта `2022.

Износ на пшеница, ечемик и рапица от „Пристанище Варна“ ЕАД, тона

Продукти	04.07.2021 – 14.08.2021	04.07.2022 – 14.08.2022	Изменение на годишна база
пшеница	444 795	47 190	-89,4%
ечемик	52 572	6 706	-87,2%
рапица	0	0	-

Източник: „Пристанище Варна“ ЕАД

На този етап няма данни за износ на пшеница, ечемик и рапица от реколта `2022 през „Пристанище Бургас“ ЕАД, опериращо на терминал Бургас – Изток 1.

2021/22 пазарна година

По предварителни данни на НСИ (обхващащи цялата търговия със зърнени и маслодайни култури - по морски, речен и сухоземен път), през периода юли 2021 г. – май

¹ През последните няколко години „Пристанище Варна“ ЕАД формира около 30% от общия експорт на пшеница, царевича и ечемик и под 20% от този на слънчоглед и рапица.

2022 г. извън страната са реализирани 5 354 хил. тона пшеница, 435,4 хил. тона ечемик и 280,7 хил. тона рапица. Сравнявайки с аналогичния период на предходния сезон, експортът на трите култури нараства респективно с 60,8%, 38,8% и 45,8%.

Основни зърнени и маслодайни култури с пазарна година септември – август (царевица и слънчоглед)

2021/2022 пазарна година

Макар да остава в застой за поредна седмица, общият експорт на царевица през „Пристанище Варна“ ЕАД от началото на пазарната 2021/22 година до средата на август 2022 г. е близо два пъти над миналогодишния. Общо експортираното количество слънчоглед през порта от началото на сезона до момента е с 13,8% повече на годишна база.

Износ на царевица и слънчоглед от „Пристанище Варна“ ЕАД, тона

Продукти	30.08.2020 – 14.08.2021	30.08.2021 – 14.08.2022	Изменение на годишна база
царевица	362 428	723 563	99,6%
слънчоглед	16 865	19 196	13,8%

Източник: „Пристанище Варна“ ЕАД

Не е отчетен износ на царевица и слънчоглед – реколта `2021 през „Пристанище Бургас“ ЕАД.

Данните на НСИ за деветте месеца на пазарната 2021/22 година (септември 2021 г. – май 2022 г.) сочат увеличение на износа на царевица с 5% на годишна база, до 1 444,2 хил. тона. Същевременно, експортът на слънчоглед се свива с 20,2%, възлизайки на 525,5 хил. тона.

2.2 Внос на зърнени и маслодайни култури

Основни зърнени и маслодайни култури с пазарна година юли - юни (пшеница, ечемик и рапица)

2022/23 пазарна година

От началото на текущия пазарен сезон 2022/23 за есенниците (м. юли) през „Пристанище Варна“ ЕАД и „Пристанище Бургас“ ЕАД не е осъществен внос на пшеница, ечемик и рапица.

2021/2022 пазарна година

По предварителни данни на НСИ, през периода юли 2021 г. – май 2022 г. вносът на пшеница се е увеличил над два пъти на годишна база, но количеството остава сравнително малко - 57,9 хил. тона пшеница. При доставките на ечемик и рапица се отчита намаление спрямо същия период на предходния сезон, съответно с 20%, до 1,4 хил. тона и с 33,4%, до

51,9 хил. тона.

Основни зърнени и маслодайни култури с пазарна година септември – август (царевица и слънчоглед)

2021/2022 пазарна година

За периода от началото на м. септември 2021 г. досега през „Пристанище Варна“ ЕАД са внесени 3,9 хил. тона царевица и 4,1 хил. тона слънчоглед.

Общият импорт на слънчоглед за периода септември – май на пазарната 2021/22 година е в размер на 764,5 хил. тона - с 5,8% по-нисък на годишна база. Същевременно, внесеното количество царевица се увеличава с 9,1%, до 69,8 хил. тона.

2.3 Внос и износ на плодове и зеленчуци

По предварителни данни на НСИ, през периода януари – май 2022 г. в страната са внесени 148,5 хил. тона пресни зеленчуци и 161,6 хил. тона пресни плодове, което е съответно с 5,1% по-малко и с 11,3% повече в сравнение със същия период на 2021 г.

Понижението на общия внос на пресни зеленчуци е основно в резултат на редуцираните доставки на домати – с 8,6 хил. тона (-16,9%), краставици и корнишони – с 3 хил. тона (-15,1%), лукови зеленчуци – с 2 хил. тона (-13,4%) и пиперки – с 1,5 хил. тона (-10,4%). Намаление се отчита и при импорта на тикви и марули, съответно със 7,3% и 19,5%, докато доставките на моркови и репи, зеле, патладжани, гъби и картофи нарастват с между 3,1% (моркови и репи) и 30,2% (картофи).

Внос и износ на пресни плодове и зеленчуци през м. януари - май 2022 г., сравнено със същия период на 2021 г., тона

Поток	Продукти	януари – май 2021	януари – май 2022	Изменение на годишна база
Внос	пресни зеленчуци	156 435	148 484	-5,1%
	пресни плодове	145 216	161 609	11,3%
Износ	пресни зеленчуци	30 806	19 036	-38,2%
	пресни плодове	19 131	35 293	84,5%

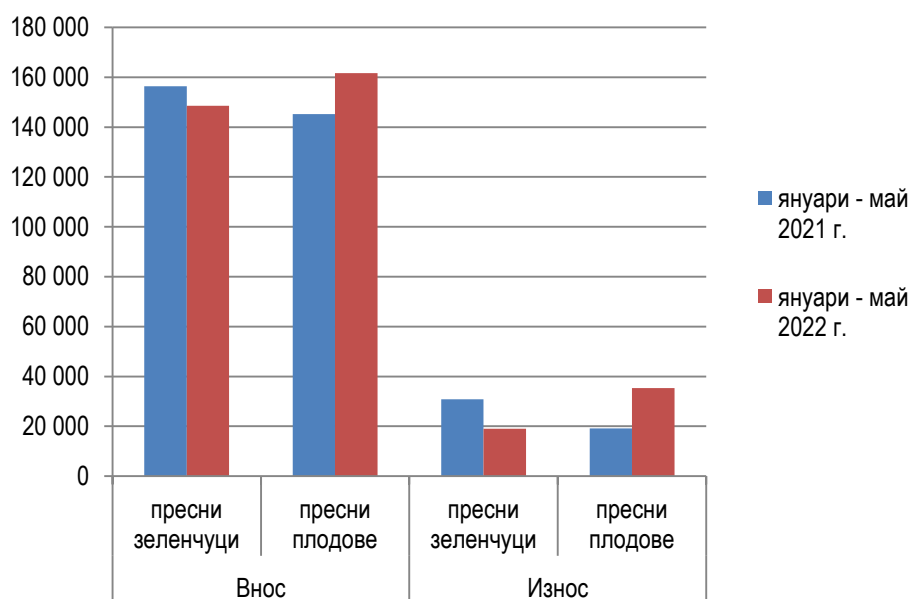
Източник: данни на НСИ (предварителни данни за 2021 г. и 2022 г.), обработени от МЗм

Бележка: „пресни зеленчуци“ включва търговията по тарифни кодове от 07010000 до 07099990, а „пресни плодове“ – търговията по тарифни кодове от 08010000 до 08109075.

Около 63% от вноса на пресни плодове през първите пет месеца на 2022 г. се формират от цитрусови плодове и банани - общо 101,8 хил. тона, с 5,8 хил. тона или 6% повече на годишна база. Сравнително голям дял (19%) заемат и доставките на ябълки, които нарастват с 9 хил. тона или близо 43% на годишна база. Внесените количества дини, круши, ягоди, череша, вишни, черупкови плодове и кайсии са от 2,1% (дини) до 29,1%

(кайсии) повече на годишна база, а намаление е налице при гроздето (с 13,3%), пъпешите (с 14%) и прасковите (с 63,8%).

Внос и износ на пресни плодове и зеленчуци, тона



Данните за първите пет месеца на 2022 г. сочат спад на износа на пресни зеленчуци с 38,2% спрямо същия период на 2021 г., до 19 хил. тона и увеличение на този на пресни плодове с 84,5%, до 35,3 хил. тона.

Намалението на експорта на пресни зеленчуци се дължи на свиване на реализацията извън страната на почти всички основни зеленчуци – домати, пиперки, краставици и корнишони, лукови зеленчуци, патладжани и зеле, вариращо от 9,5% (домати) до 73,2% (зеле), както и на липсата на износ на сладка царевица. Сред по-значимите продукти, увеличение на износа се отчита единствено при картофите – близо три пъти, но като цяло количество остава малко (399 тона).

Износът на пресни плодове по това време на годината представлява главно реекспорт на продукти, които не са произведени в България, в т. ч. предимно цитрусови плодове. Сравнявайки с аналогичния период на миналата година се наблюдава намаление на изнесените количества черупкови плодове (с 32,6%), ягоди (с 45,7%) и ябълки (с 85,9%).

3. Цени

3.1 Зърнени и маслодайни култури

Към 10 август 2022 г. средните изкупни цени на пшеница (хлебна и фуражна), царевица и рапица за страната бележат повишение в рамките на 2,4% - 4,3% на седмична база, докато при ечемика се наблюдава лека корекция в посока надолу с 0,2%. През последната седмица не е отчетено изкупуване на слънчоглед.

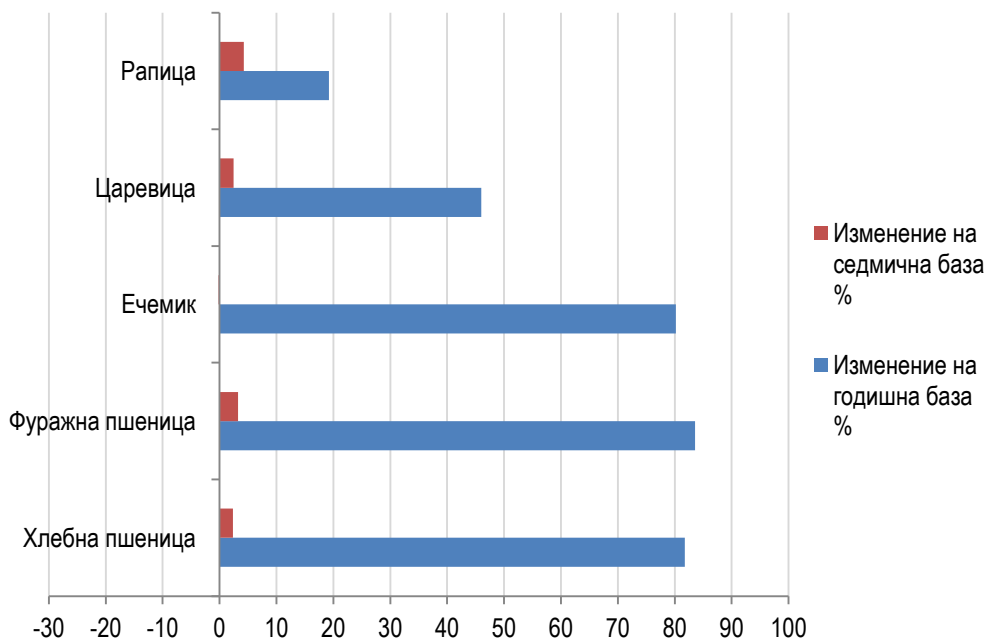
Средни изкупни цени на основни зърнени и маслодайни култури към 10.08.2022 г., лв./тон без ДДС

	11.08.2021	03.08.2022	10.08.2022	Изменение на годишна база %	Изменение на седмична база %
Хлебна пшеница	357	634	649	81,8	2,4
Фуражна пшеница	347	617	637	83,6	3,2
Ечемик	333	601	600	80,2	-0,2
Царевица	402	573	587	46,0	2,4
Слънчоглед	1 026	1 050	*	-	-
Рапица	1 005	1 149	1 198	19,2	4,3

Източник: данни на САПИ ЕООД (средноседмични цени), обработени от Министерство на земеделието.

Поскъпването на пшеницата и ечемика спрямо година по-рано е с над 80%. Поумерено са нараснали цените на царевицата (с 46%) и рапицата (с 19,2%).

Изменение на изкупните цени на основни зърнени и маслодайни култури към 10.08.2022 г.



3.2 Плодове и зеленчуци

В рамките на последната седмица на тържищата в страната се наблюдава увеличение на средните цени на едро на картофи, праскови, зелен пипер и оранжерийни краставици от 0,7% до 9,5%. Поевтиняване на седмична база е налице при зелето и доматиите (оранжерийни и внос), с между 1,1% и 4,4%.

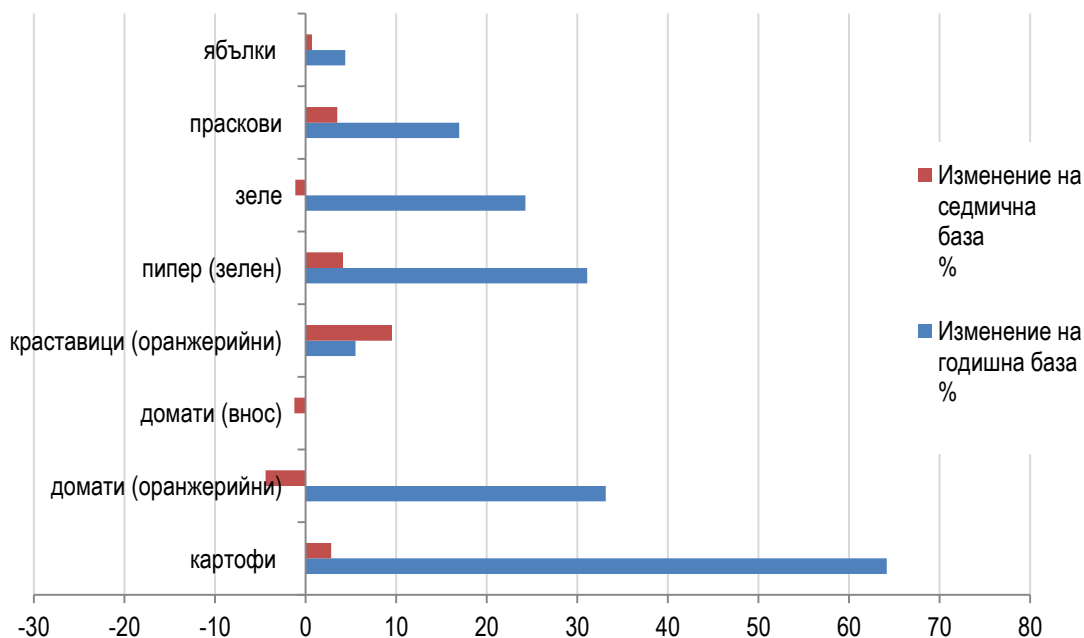
Средни цени на едро на основни плодове и зеленчуци към 12.08.2022 г., лв./кг

	13.08.2021	05.08.2022	12.08.2022	Изменение на годишна база %	Изменение на седмична база %
картофи	0,67	1,07	1,10	64,2	2,8
домати (оранжерийни)	1,78	2,48	2,37	33,1	-4,4
домати (открити площи)	1,59	*	*	-	-
домати (внос)	*	2,43	2,40	-	-1,2
краставици (оранжерийни)	2,18	2,10	2,30	5,5	9,5
краставици (внос)	1,55	*	*	-	-
пипер (зелен)	1,35	1,70	1,77	31,1	4,1
пипер (червен)	*	*	*	-	-
зеле	0,70	0,88	0,87	24,3	-1,1
дини	0,47	*	*	-	-
пъпеши	0,98	*	*	-	-
праскови	1,77	2,00	2,07	16,9	3,5
череша	*	*	*	-	-
ябълки	1,37	1,42	1,43	4,4	0,7
сливи	*	*	*	-	-
круши	*	*	*	-	-
десертно грозде	*	*	*	-	-

Източник: данни на ДКСБТ, обработени от Министерство на земеделието.

* Няма данни

Изменение на цените на едро на основни плодове и зеленчуци към 12.08.2022 г.



Измененията на цените на плодовете и зеленчуците спрямо година по-рано са изцяло в посока нагоре, като най-значително са поскъпнали картофите - с 64,2%. Средните цени на едро на прасковите, зелето, зеления пипер и оранжерийните домати са с между 16,9% и 33,1% над нивата отпреди една година, а тези на ябълките и оранжерийните краставици – съответно с 4,4% и 5,5%.