



Производство на червено месо в България през 2021 година

През 2021 година е произведено 113 977.7 тона червено месо (в кланично тегло) – 80% от месото е добито в регистрирани кланици, а 20% – в стопанствата.

През 2021 година на територията на страната са работили 92 кланици – с 14 броя повече в сравнение с 2020 година.

Произведеното месо в кланиците е 90 735 тона или с 24.6% повече от 2020 година (таблица 1). Броят на закланите животни през 2021 г. се увеличава със 17.0%, като дялът на ишлемето е 18.3%. Закланите животни директно в стопанства през 2021 година са 855.9 хил. броя с 18.3% повече в сравнение с предходния период, а произведеното месо в стопанствата (23 263 тона) е с 14.5% повече.

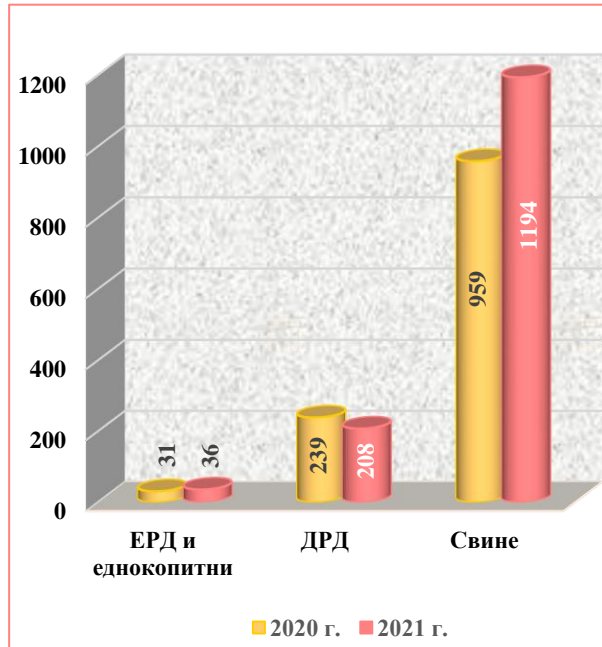
През 2021 година от анкетираните 92 кланици 52 са декларирани, че извършват клане на едър рогат добитък (ЕРД) и еднокопитни. В 65 кланици се колят свине,

в 56 – дребен рогат добитък (ДРД).

Кланиците, специализирани за клане само на говеда, са 7, а на свине са 23.

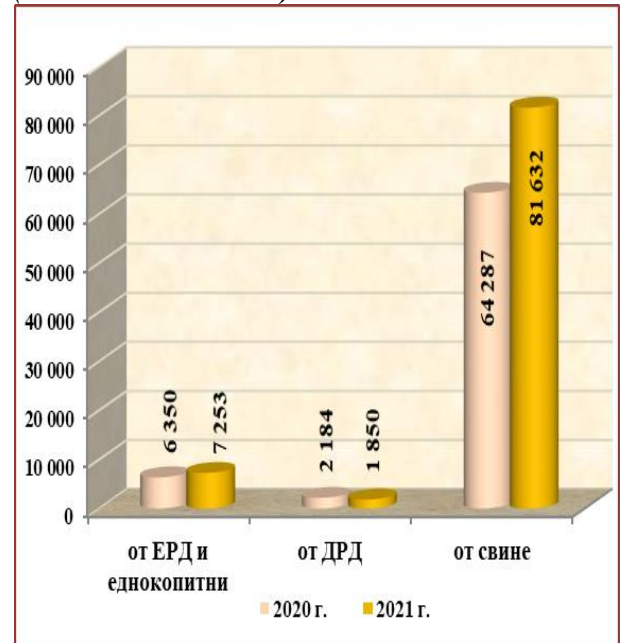
Графика 1

Заклани животни в кланиците (хиляди броя)



Графика 2

Промислено производство на червено месо в България (тонове кланично тегло)



Източник: Министерство на земеделието, отдел "Агростатистика" – анкети "Деятност на кланиците в България"

Резултати и анализи

Таблица 1

Дейност на кланиците за червено месо през 2021 година

Видове и категории животни	Кланици	Заклани животни		Отношение кланично/живо тегло	Живо тегло		Кланично тегло		Изменение 2021 / 2020	
	(брой)	Общо (хил. броя)	в т.ч. на ишлеме (хил. бр.)		Общо (тонове)	Средно (кг)	Общо (тонове)	Средно (кг)	Заклани животни %	Кланично тегло (общо) %
Телета под или на 8 месеца	21	1.6	0.4	0.49	317.7	198.6	156.8	98.0	33.3%	10.5%
Млади говеда над 8 и под 12 м.	42	2.8	0.7	0.49	934.4	333.7	459.6	164.1	0.0%	-10.8%
Юници	25	2.7	0.6	0.46	1 051.8	389.6	482.7	178.8	-15.6%	-14.3%
Крави	42	20.0	3.5	0.46	9 152.3	459.9	4 249.4	213.5	23.6%	21.2%
Бикове и волове	41	8.1	3.4	0.49	3 656.5	451.4	1 786.3	220.5	17.4%	18.3%
Общо говеда	52	35.2	8.6	0.47	15 112.7	430.6	7 134.8	203.3	16.2%	14.4%
Угоени свине	65	1 179.1	120.3	0.64	125 007.8	106.0	79 865.3	67.7	24.6%	26.8%
в т.ч. обработени чрез парене	6	97.5	-	0.72	10 874.2	111.5	7 786.5	79.9	380.3%	484.7%
Други свине (прасенца до 50 кг., бракувани свине-майки и нерези)	32	14.6	0.6	0.62	2 855.2	195.6	1 766.2	121.0	18.7%	36.9%
Общо свине	65	1 193.7	120.9	0.64	127 863.0	107.1	81 631.5	68.4	24.5%	27.0%
Общо овце	56	206.4	132.5	0.45	4 040.1	19.6	1 821.0	8.8	-12.5%	-15.1%
Общо кози	17	2.0	0.5	0.46	64.8	32.4	29.6	14.8	-35.5%	-22.9%
Биволи и еднокопитни	8	0.6	0.0	///	251.7	419.5	118.0	196.7	0.0%	4.1%
Общо	92	1 437.9	262.5	///	147 332.3	///	90 734.9	///	17.0%	24.6%

Източник: Министерство на земеделието, отдел "Агростатистика" – анкета "Дейност на кланиците за червено месо в България през 2021 г."

През 2021 година закланите говеда в кланици са с 16.2% повече в сравнение с 2020 година, като и общото им кланично тегло се увеличава с 14.4% (таблица 1). Броят на закланите телета в категорията до 8 месеца се увеличава с 33.3%. Броят на закланите млади говеда от 8 до 12 месеца се запазва на нивото от 2020 година. Броят на закланите крави се увеличава с 23.6% в сравнение с предходния период. При биковите и воловете се наблюдава увеличение на броя на закланите животни със 17.4% и на кланичното тегло с 18.3% спрямо 2020 година. Намалва с 12.5% броят на закланите овце, както и произведеното месо (-15.1%). Увеличава се произведеното свинско месо с 27.0% в сравнение с 2020 година. Броят на закланите угоени свине се увеличава с 24.6%, както и произведеното от тях месо с 26.8% спрямо 2020 година.

АНКЕТАТА

Целта на анкетата е да се определи обемът на кланетата на животни от видовете едър рогат добитък (говеда и биволи), дребен рогат добитък (овце и кози), свине и еднокопитни през 2021 година в кланиците на територията на България.

Списъкът на кланиците за анкетиране е съставен на базата на списъка на кланиците, анкетираните през последните години, и на регистъра на Българската агенция по безопасност на храните. Всички 92 кланици с дейност през 2021 година са предоставили информация.

Въпросникът се състои от следните основни части – административна информация за кланиците, юридически статут, брой, живо и кланично тегло на закланите говеда по категории, биволи, свине, овце, кози и еднокопитни, както и закланите на ишлеме животни.

Анкетата се реализира от експерти по агростатистика от 28-те областни дирекции "Земеделие" към Министерството на земеделието, които посещават на място кланиците и попълват статистически въпросници или данните се изпращат по електронната поща. При провеждане на изследването са използвани дефинициите за кланично тегло и за категориите животни в съответствие с изискванията на ЕС, определени с Регламент (ЕО) № 1165/2008 относно статистиката на селскостопанските животни и месото.

Всички кланици са одобрени за извършване на вътреобщностна търговия Съгласно Регламент (ЕО) № 853/2004 на Европейския парламент и на Съвета.

Юридически статут на кланиците през 2021 година

През 2021 година кланиците, регистрирани като търговски дружества, са със 17 повече спрямо 2020 година. В тях са заклани 1 328.8 хиляди броя животни и е произведено 83 972.5 тона месо. Увеличава се броят на регистрираните като еднолични търговци (ЕТ) кланици, като в тях са заклани 109.2 хиляди броя животни и е добито 6 762.3 тона месо (таблица 2).

Таблица 2

Юридически статут	Брой кланици	Дял от броя на закланите животни	Дял от произведеното месо
Еднолични търговци	12	7.6%	7.4%
Търговски дружества и др.	80	92.4%	92.6%
Общо	92	100.0%	100.0%

Източник: Министерство на земеделието, отдел "Агростатистика" – анкета "Дейност на кланиците за червено месо през 2021 г."

Промишлено производство на месо през 2021 година по статистически райони (NUTS 2)

Водещо място в промишленото производство на червено месо през 2021 година заема Южният централен район с 28.1% от общо произведеното месо и с дял 25.9% от добитото свинско месо за страната. Следва Северният централен район с дял 23.1% от общо произведеното месо и 23.0% от добитото свинско месо. Североизточният район заема 16.8% от общото производство на червено месо и 17.7% от добитото свинско месо. Югоизточният район е с дял 13.9% от произведеното червено месо и 14.8% от свинското месо. Северозападният район заема 13.2% от общо произведеното месо и 13.9% от свинското месо, а Югозападният район е с дял 4.9% от произведеното общо месо и 4.6% месо от свине.

През 2021 година се възстановява производството на свинско месо спрямо периода преди появата на болестта Африканската чума по свинете. Наблюдава се и леко увеличение (+1%) спрямо 2018 г.

Таблица 3

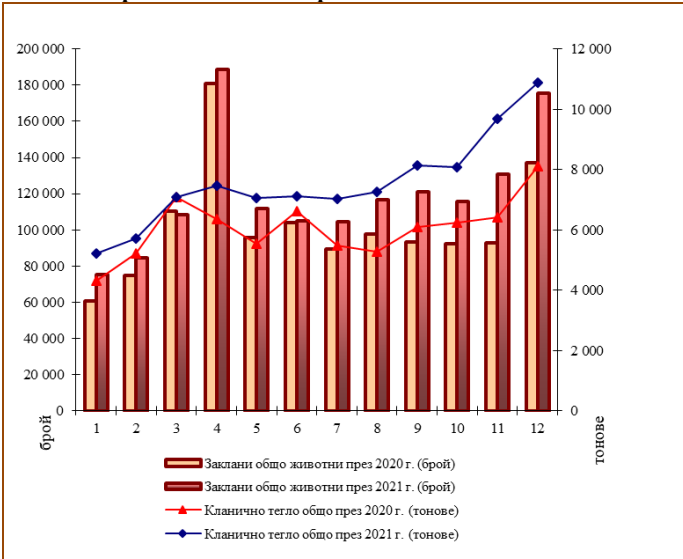
Райони	Кланици (брой)	Общо месо кланично тегло (тонове)	В т.ч. месо от свине (тонове)	Изменение „общо месо“ 2021/2020
Северозападен	14	11 932.8	11 345.6	10.8%
Северен централен	14	20 936.9	18 771.8	32.1%
Североизточен	20	15 273.4	14 459.3	102.5%
Югоизточен	15	12 652.6	12 115.2	5.0%
Югозападен	11	4 427.5	3 792.5	4.2%
Южен централен	18	25 511.7	21 147.1	14.1%
Общо за страната	92	90 734.9	81 631.5	24.6%

Източник: Министерство на земеделието, отдел "Агростатистика" – анкета "Дейност на кланиците за червено месо"

На графики 3, 4 и 5 са показани промените в основните показатели от дейността на кланиците за червено месо в България по месеци за 2021 г., съпоставени със същите показатели за 2020 г.

Графика 3

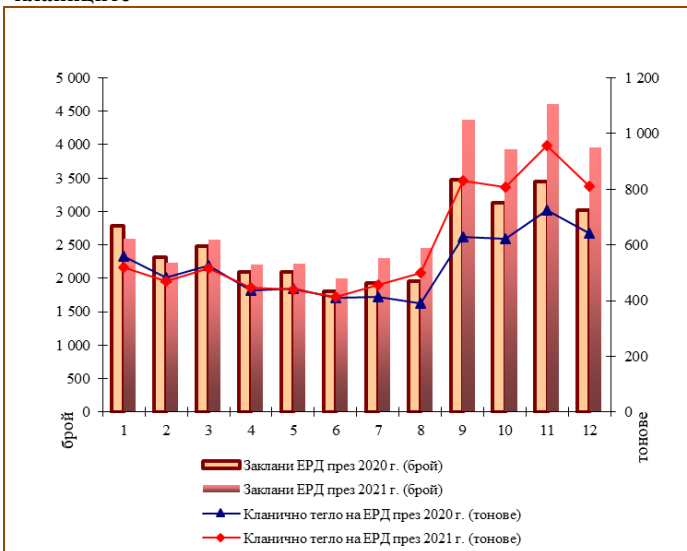
Месечно производство на червено месо в кланиците



Източник: Министерство на земеделието, отдел "Агростатистика" – анкети "Дейност на кланиците в България"

Графика 4

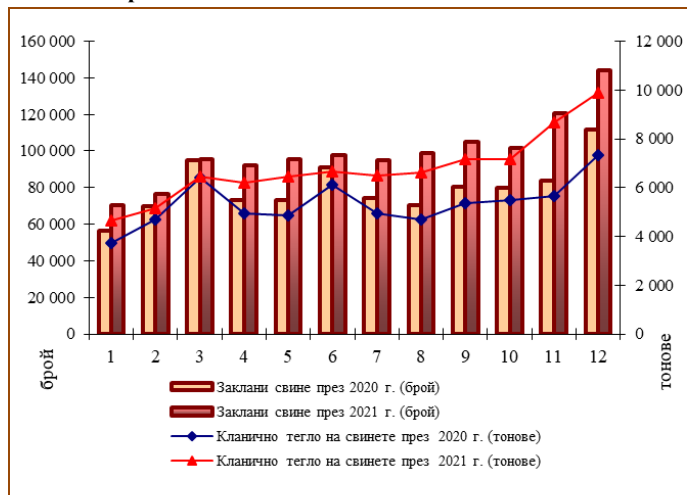
Месечно производство на месо от говеда и биволи (ЕРД) в кланиците



Източник: Министерство на земеделието, отдел "Агростатистика" – анкети "Дейност на кланиците в България"

Графика 5

Месечно производство на месо от свине в кланиците



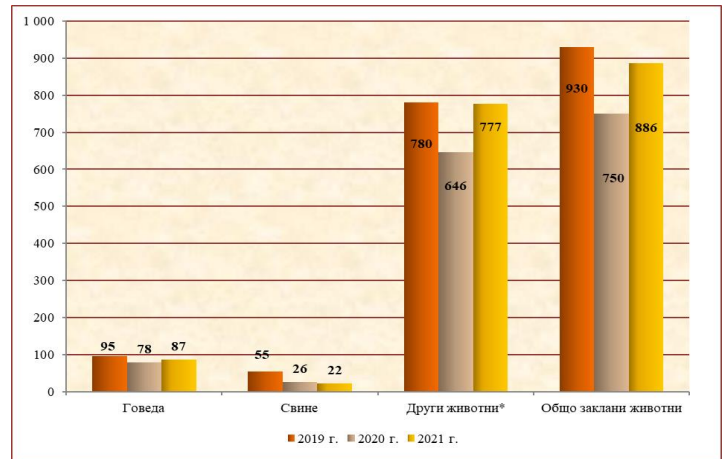
Източник: Министерство на земеделието, отдел "Агростатистика" – анкети "Дейност на кланиците в България"

Производство на месо в животновъдните стопанства през 2021 година

Резултатите от анкета "Брой на селскостопанските животни в България към 01.11.2021 година", проведена от отдел "Агростатистика" при Министерството на земеделието, показват, че закланите животни (885.9 хил. броя) директно в животновъдните стопанства през 2021 г., са с 18.3% повече в сравнение с 2020 г. (графика 6). От закланите в стопанствата животни най-голям е дялът на закланите овце (70.6%) и на закланите кози (17.0%).

Графика 6

Заклани животни в стопанствата (хил. броя)



* В "Други животни" са включени закланите биволи и дребен рогат добитък.
Източник: Министерство на земеделието, отдел "Агростатистика" – анкети "Брой на селскостопанските животни в България към 1-ви ноември"

Закланите телетата до 1 година са със 17.9% повече в сравнение с предходната година. Увеличение се наблюдава при закланите юници с 44.8%. Общо закланите говеда се увеличават с 12.0%. С 13.2% намалява броят на закланите свине. Средното живо тегло при говедата намалява с 5.0%. При угоените свине средното живо тегло се увеличава с 6.7%. При овцете и козите средното живо тегло се увеличава съответно с 12.8% и 30.2%.

Таблица 4

Производство на месо в стопанствата

Категории животни	Заклани животни (хил. броя)	Живо тегло (тонове)	Кланично тегло (тонове)
Телета и млади говеда	68.6	15 051.4	7 390.4
Други говеда	18.3	7 903.1	3 670.4
Общо говеда	86.9	22 954.5	11 060.8
Угоени свине	14.4	1 832.9	1 171.0
Други свине (прасенца до 50 кг, бракувани свине - майки и нерези)	7.9	503.4	316.2
Общо свине	22.3	2 336.3	1 487.2
Общо овце	625.7	19 016.6	8 687.6
Общо кози	150.2	4 143.7	1 889.1
Биволи	0.8	281.4	138.1
Общо	885.9	48 732.5	23 262.8

Източник: Министерство на земеделието, отдел "Агростатистика" – анкета "Брой на селскостопанските животни в България към 01.11.2021 г."

В стопанствата през 2021 година е произведено 23 262.8 тона червено месо – с 14.5% повече в сравнение с предходната година (таблица 4). Свинското месо в стопанствата намалява с 25.9% и заема 6.4% от общо произведеното месо в стопанствата. Дялът на месото от говеда е 47.6%. В стопанствата е произведено с 5.9% повече говеждо месо спрямо 2020 година. Дялът на месото от овце е 37.3% от общо добитото месо в стопанствата, а от кози – 8.1%

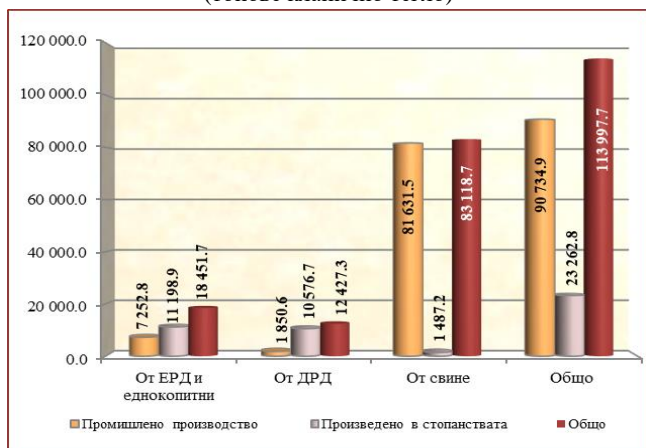
Общо производство на червено месо в страната през 2021 година

Общо добитото месо от ЕРД, свине и ДРД в страната през 2021 година, съгласно предоставените данни от кланиците и животновъдните стопанства, е **113 997.7 тона**, което е с **22.4% повече** спрямо 2020 г.

През 2021 година промишлено произведеното месо (90 734.9 тона) представлява 79.6% от количеството произведено червено месо в страната (графика 7). Делът на свинското месо от кланиците достига 98.2% от общо добитото свинско месо. Делът на месото от говеда в кланиците е 39.2% от общо добитото говеждо месо.

Графика 7

Производство на червено месо през 2021 година (тонове кланично тегло)

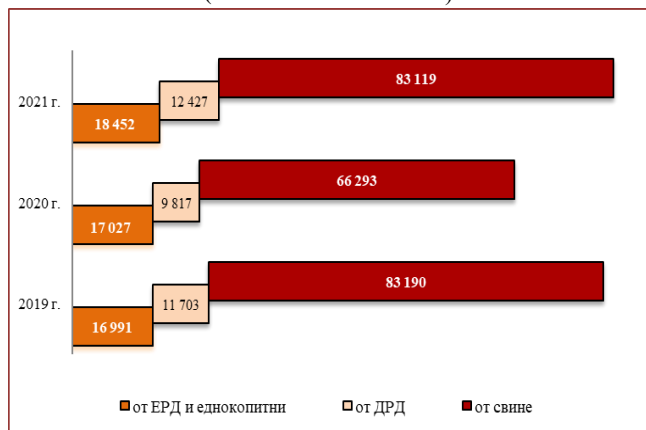


Източник: Министерство на земеделието, отдел "Агростатистика" – анкети "Брой на селскостопанските животни в България към 01.11.2021 г." и "Дейност на кланиците за червено месо в България през 2021 г."

Произведеното месо от ЕРД и еднокопитни през 2021 год. е с 8.4% повече спрямо 2020 година (графика 8). Произведеното месо от овце и кози е повече с 26.6% в сравнение с 2020 година. Свинското месо се увеличава с 25.4% през изследвания период.

Графика 8

Производство на червено месо в страната по видове (тонове кланично тегло)



Източник: Министерство на земеделието, отдел "Агростатистика"

Териториални единици за статистически цели NUTS 2, съгласно Регламент (ЕО) № 31/2011

Северозападен: Видин, Враца, Монтана, Ловеч, Плевен;
Северен централен: Велико Търново, Габрово, Разград, Русе, Силистра;
Североизточен: Варна, Добрич, Търговище, Шумен;
Югоизточен: Бургас, Сливен, Ямбол, Стара Загора;
Югозападен: София-столица, София, Благоевград, Кюстендил, Перник;
Южен централен: Кърджали, Пазарджик, Пловдив, Смолян, Хасково.

Увеличава се броят на закланите животни със 17.5% през 2021 г. спрямо 2020 година. Закланите говеда в страната са с 13.3% повече, свинете са повече с 23.5% в сравнение с 2020 година. Закланите кози в сравнение с предходната година са с 21.6% по-малко, а броят на овцете се увеличава с 9.7%, (таблица 5).

Таблица 5

Производство на месо в България

Видове и категории животни	Заклани животни (хил. броя)	Живо тегло (тонове)	Кланично тегло (тонове)
Телета и млади говеда	73.0	16 303.5	8 006.8
Други говеда	49.1	21 763.6	10 188.8
Общо говеда	122.1	38 067.1	18 195.6
Прасета до 50 кг	8.1	336.7	214.3
Угоени свине	1 193.5	126 840.7	81 036.3
Други свине	14.4	3 021.9	1 868.1
Общо свине	1 216.0	130 199.3	83 118.7
Агнета до 1 година	686.1	15 700.8	7 033.9
Други овце	146.0	7 355.9	3 474.7
Общо овце	832.1	23 056.7	10 508.6
Ярета до 1 година	112.2	2 380.5	1 076.8
Други кози	40.0	1 828.0	841.9
Общо кози	152.2	4 208.5	1 918.7
Биволи и еднокопитни	1.4	533.1	256.1
Общо	2 323.8	196 064.7	113 997.7

Източник: Министерство на земеделието, отдел "Агростатистика" – анкети "Брой на селскостопанските животни в България към 01.11.2021 г." и "Дейност на кланиците за червено месо в България през 2021 г."

ВЪТРЕШНО ПОТРЕБЛЕНИЕ НА МЕСО В БЪЛГАРИЯ

През 2021 година вътрешното потребление на червено месо се увеличава с **13.3%** в сравнение с 2020 година (таблица 6).

През 2021 година се увеличава износът и вносът на червено месо съответно с 39.6% и 9.3% в сравнение с предходната година.

Таблица 6

Вид месо	Произведено месо в страната (тонове)	Внос* (тонове)	Износ* (тонове)	Вътрешно потребление (тонове)
от говеда	18 195.6	13 345	1 174.4	30 365.8
от свине	83 118.7	163 817.3	7 651.4	239 284.6
от овце и кози	12 427.3	2 260.1	698.1	13 989.3
от други животни	256.1	739.9	482.2	513.8
Общо	113 997.7	180 161.9	10 006.1	284 153.5

* Предварителни данни за 2021 година за външната търговия на месо, карантния и преработени месни продукти по тарифните кодове на Митническата тарифа.

Източник: Министерство на земеделието, отдел "Агростатистика"; НСИ

Статистическа тайна

За да се гарантира тайната на индивидуалните данни, някои от получените резултати не са публикувани и/или са включени в обобщаваща позиция, или са заместени с "с" (конфиденциални данни). Това са случаите, когато:

- има по-малко от 3 кланици в разглежданата категория;
- една от кланиците в разглежданата категория обхваща повече от 85% от дейността в тази категория