



**Министерство на земеделието, храните и горите**

---

**Оперативен анализ  
за основни земеделски култури**

**(Бюлетин № 46/2021)**

**София, 1 декември 2021 г.**

## Съдържание

1.	Проведени основни селскостопански мероприятия към 25.11.2021 г. ....	3
1.1	Реколта от маслодаен слънчоглед и царевица за зърно .....	3
1.2	Площи и производство на зеленчуци .....	3
1.3	Площи и производство от трайни насаждения .....	4
2.	Есенна кампания.....	5
3.	Външна търговия с основни земеделски култури.....	5
3.1	Зърнени и маслодайни култури .....	5
3.2	Плодове и зеленчуци .....	6
4.	Цени .....	6
4.1	Зърнени и маслодайни култури .....	6
4.2	Плодове и зеленчуци .....	7

**Забележка:** Материалът включва оперативни данни, които нямат статистически характер, а служат само като ориентир за текущото състояние на пазара, в т. ч.: оперативна информация относно проведените основни селскостопански мероприятия по данни от областните дирекции „Земеделие“, Интегрираната система за администриране и контрол (ИСАК), общински служби по земеделие и текуща информация относно товарите с основни зърнени и маслодайни култури, преминали границите на страната чрез основните пристанища.

## 1. Проведени основни селскостопански мероприятия към 25.11.2021 г.

### 1.1 Реколта от маслодаен слънчоглед и царевица за зърно

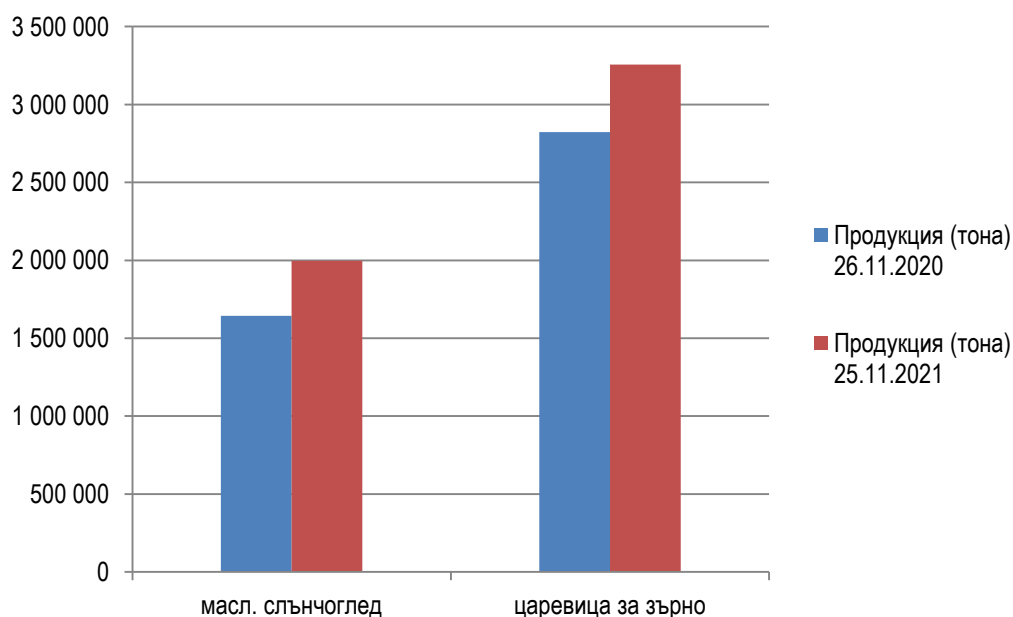
По оперативни данни, към 25.11.2021 г. жътвата на маслодаен слънчоглед в страната е приключила на 100%. Благодарение на постигнатите по-високи средни добиви от декар, продукцията от царевица и слънчоглед бележи ръст от съответно 21,5% и 15,4% спрямо отчетената по същото време на миналата година.

#### Реколта от маслодаен слънчоглед и царевица за зърно към 25.11.2021 г.

	25.11.2021					Изменение на годишна база, %			
	Площи за реколтиране (ха)	Реколтирани площи (ха)	% реколтирани площи	Производство (тона)	Среден добив (кг/дка)	Площи за реколтиране (ха)	Реколтирани площи (ха)	Производство (тона)	Среден добив (кг/дка)
маслодаен слънчоглед	837 849	837 849	100,0%	1 997 294	238	3,5%	3,5%	21,5%	17,2%
царевица за зърно	573 092	564 676	98,5%	3 257 067	577	0,1%	-1,3%	15,4%	16,8%

Източник: оперативни данни от областните дирекции „Земеделие“, ИСАК и ОСЗ, обработени от МЗХГ  
Забележка: Площи за реколтиране = Засети площи – Пропаднали площи

#### Продукция от маслодаен слънчоглед и царевица за зърно към 25.11.2021 г., сравнено със същия период на 2020 г.



### 1.2 Площи и производство на зеленчуци

На този етап прибраното количество картофи е близко до миналогодишното (+0,1%), като намалението на реколтираните площи е компенсирано от повишение на средния добив.

При производството на зеле се регистрира понижение с 12,9% на годишна база, поради намаление както на площите, така и на средния добив.

Общо за периода от началото на 2021 г. досега, оранжерийното производство на домати и краставици се увеличава респективно с 3% и 7,4% спрямо същия период на 2020 г.

### Площи и производство на зеленчуци към 25.11.2021 г.

	25.11.2021				Изменение на годишна база, %			
	Засадени площи (ха)	Реколтирани площи (ха)	Производство (тона)	Среден добив (кг/дка)	Засадени площи (дка)	Реколтирани площи (дка)	Производство (тона)	Среден добив (кг/дка)
картофи	10 605	10 420	188 367	1 808	-7,2%	-7,6%	0,1%	8,3%
зеле	1 247	1 151	24 684	2 145	-8,2%	-2,8%	-12,9%	-10,4%
домати в оранжерии	471**	465**	40 813	8 777	-16,9%	-10,2%	3,0%	14,8%
краставици в оранжерии	456**	452**	48 512	10 733	-2,1%	1,1%	7,4%	6,2%

Източник: оперативни данни от областните дирекции „Земеделие“, ИСАК и ОСЗ, обработени от МЗХГ

\* вкл. и корнишони

\*\* Данните са за разгънати площи.

### 1.3 Площи и производство от трайни насаждения

Прибирането на реколтата от трайни насаждения е към своя край. Отчетената продукция от винени лозя, ябълки, малини и орехи към края на ноември 2021 г. е в границите от 7,5% до 19,3% повече спрямо година по-рано. Основен принос за това имат по-високите средни добиви, като при орехите е налице и по-голям размер реколтирани площи. Производството на круши се свива със 7,7% на годишна база.

### Площи и производство от трайни насаждения към 25.11.2021 г.

	25.11.2021				Изменение на годишна база, %		
	Площи за реколтиране (ха)	Реколтирани площи (ха)	Производство (тона)	Среден добив (кг/дка)	Реколтирани площи (ха)	Производство (тона)	Среден добив (кг/дка)
ябълки	4 596	4 543	54 032	1 189	-1,7%	9,5%	11,3%
круши	623	623	3 327	534	6,5%	-7,7%	-13,3%
орехи	8 934	8 762	10 656	122	6,2%	19,3%	13,0%
малини	1 856	1 856	6 735	363	-6,4%	9,6%	17,1%
лозя винени	32 880	32 880	203 258	618	-4,3%	7,5%	12,4%

Източник: оперативни данни от областните дирекции „Земеделие“, ИСАК и ОСЗ, обработени от МЗХГ

Забележка: Данните за площи за реколтиране с орехи, малини и винени лозя от предходния бюлетин са ревизирани.

## 2. Есенна кампания

През последната седмица се наблюдава ускоряване на сеитбата на основните есенни култури за следващата реколта. Към 25.11.2021 г. засетите площи с пшеница вече са около нивото отпреди една година (+0,1%), а тези с маслодайна рапица нарастват с 15,1%. При ечемика и ръжта изоставането на засетите площи на годишна база се свива до около 5%, а при тритикалето - до 14%.

### Засети площи с есенници към 25.11.2021 г. (ха)

Култура	26.11.2020	25.11.2021	Изменение
пшеница	1 088 654	1 090 151	0,1%
ечемик	110 288	104 721	-5,0%
маслодайна рапица	124 522	143 280	15,1%
ръж	5 997	5 701	-4,9%
тритикале	13 851	11 916	-14,0%

Източник: оперативни данни от областните служби „Земеделие“ и ОСЗ, обработени от МЗХГ

## 3. Външна търговия с основни земеделски култури

### 3.1 Зърнени и маслодайни култури

#### Основни зърнени и маслодайни култури с пазарна година юли - юни (пшеница, ечемик и рапица)

Макар да остава в застои за поредна седмица, общият експорт на пшеница и ечемик през Пристанище Варна<sup>1</sup> от началото на настоящия пазарен сезон до 28 ноември 2021 г. бележи ръст от съответно 73,9% и 81,2% на годишна база. Все още през порта не са преминавали товари с рапица от реколта `2021.

#### Износ на пшеница, ечемик и рапица от „Пристанище Варна“ ЕАД, тона

Продукти	05.07.2020 – 28.11.2020	05.07.2021 – 28.11.2021	Изменение на годишна база
пшеница	489 754	851 730	73,9%
ечемик	43 228	78 332	81,2%
рапица	0	0	-

Източник: „Пристанище Варна“ ЕАД

До момента не е осъществен износ на пшеница, ечемик и рапица от реколта `2021 през „Пристанище Бургас“ ЕАД, опериращо на терминал Бургас – Изток 1.

<sup>1</sup> През последните няколко години Пристанище Варна формира около 50% от общия експорт на пшеница и царевица и около 30% от този на ечемик, слънчоглед и рапица.

## **Основни зърнени и маслодайни култури с пазарна година септември – август (царевица и слънчоглед)**

При липса на отчетено количество както за последната седмица, така и за съответния период на миналия сезон, увеличението на общия експорт на царевица през Пристанище Варна от началото на настоящата пазарна година до момента на годишна база се запазва на ниво от 28,4%. Засега през порта не е реализиран експорт на слънчоглед от новата реколта.

### **Износ на царевица и слънчоглед от „Пристанище Варна“ ЕАД, тона**

Продукти	30.08.2020 – 28.11.2020	30.08.2021 – 28.11.2021	Изменение на годишна база
царевица	296 705	380 860	28,4%
слънчоглед	16 865	0	-

Източник: „Пристанище Варна“ ЕАД

На този етап няма данни за износ на царевица и слънчоглед – реколта `2021 от „Пристанище Бургас“ ЕАД.

От началото на съответните пазарни години (м. юли 2021 г. за есенните и м. септември 2021 г. за пролетните култури) до 28 ноември 2021 г. е реализиран минимален внос на царевица през Пристанище Варна - 3,9 хил. тона. Все още не е осъществен импорт на пшеница, ечемик, рапица и слънчоглед през наблюдаваните пристанищни терминали във Варна и Бургас.

Информацията за търговията с основните зърнени и маслодайни култури по данни на Националния статистически институт, включена в Бюлетин № 44/2021, ще бъде актуализирана след публикуване на официални данни за внос и износ за септември 2021 г.

## **3.2 Плодове и зеленчуци**

Актуализация на информацията за внос и износ на плодове и зеленчуци, публикувана в Бюлетин № 44/2021, ще бъде направена след предоставяне на данни от Националния статистически институт.

## **4. Цени**

### **4.1 Зърнени и маслодайни култури**

Към 24 ноември 2021 г. се наблюдава леко увеличение на средните изкупни цени на пшеница, ечемик, царевица и слънчоглед за страната, в рамките на 1% – 1,8% на седмична база.

Сравнявайки със същия период на миналата година, основните зърнени и маслодайни култури са поскъпнали с между 34,3% (слънчоглед) и 49,3% (ечемик).

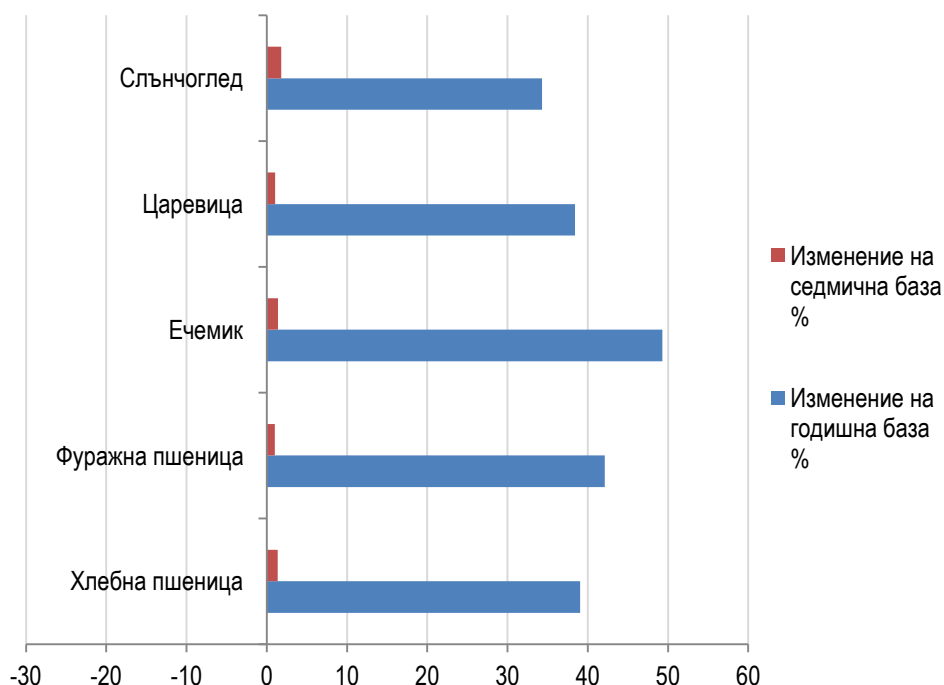
**Средни изкупни цени на основни зърнени и маслодайни култури към 24.11.2021 г., лв./тон без ДДС**

	25.11.2020	17.11.2021	24.11.2021	Изменение на годишна база %	Изменение на седмична база %
Хлебна пшеница	374	513	520	39,0	1,4
Фуражна пшеница	356	501	506	42,1	1,0
Ечемик	294	433	439	49,3	1,4
Царевица	349	478	483	38,4	1,0
Слънчоглед	837	1 104	1 124	34,3	1,8
Рапица	*	*	*	-	-

Източник: данни на САПИ ЕООД (средноседмични цени), обработени от МЗХГ

\* Няма данни

**Изменение на изкупните цени на основни зърнени и маслодайни култури към 24.11.2021 г.**



#### 4.2 Плодове и зеленчуци

Седмичните изменения на средните цени на едро на основните плодове и зеленчуци, предлагани на тържищата в страната, са преобладаващо в посока надолу. Червеният пипер, зелето, картофите, ябълките и вносните домати се търгуват с от 0,6% до 8,8% по-евтино спрямо предходната седмица, докато оранжерийните домати и краставици и зеленият пипер поскъпват в рамките на 2,4% - 4,2%.

**Средни цени на едро на основни плодове и зеленчуци към 26.11.2021 г., лв./кг**

	27.11.2020	19.11.2021	26.11.2021	Изменение на годишна база %	Изменение на седмична база %
картофи	0,61	0,86	0,82	34,4	-4,7
домати (оранжерийни)	2,42	2,09	2,14	-11,6	2,4
домати (открити площи)	*	*	*	-	-
домати (внос)	1,86	2,05	1,87	0,5	-8,8
краставици (оранжерийни)	2,03	2,20	2,28	12,3	3,6
краставици (внос)	1,46	*	*	-	-
пипер (зелен)	1,31	1,67	1,74	32,8	4,2
пипер (червен)	1,32	1,78	1,77	34,1	-0,6
зеле	0,62	1,03	1,01	62,9	-1,9
дини	*	*	*	-	-
пъпеши	*	*	*	-	-
праскови	*	*	*	-	-
череша	*	*	*	-	-
ябълки	1,31	1,23	1,13	-13,7	-8,1
сливи	*	*	*	-	-
круши	*	*	*	-	-
десертно грозде	1,61	*	*	-	-

Източник: данни на ДКСБТ, обработени от МЗХГ

\* Няма данни

Към края на ноември 2021 г. цената на зелето е с 62,9% над нивото отпреди една година. Сериозно поскъпване на годишна база е налице и при оранжерийните краставици, пипера (зелен и червен) и картофите - с между 12,3% и 34,4%, а незначително – при вносните домати – с 0,5%. Същевременно, цените на оранжерийните домати и ябълките са спаднали съответно с 11,6% и 13,7%.



### Изменение на цените на едро на основни плодове и зеленчуци към 26.11.2021 г.

