



Дейност на кланиците за червено месо и производство на месо в България през 2019 година

През 2019 година е произведено 111 883.8 тона червено месо (в кланично тегло) – 79% от месото е добито в регистрирани кланици, а 21% – в стопанствата.

През 2019 година на територията на страната са работили 85 кланици – с 6 броя повече в сравнение с 2018 година. Съгласно Регламент (ЕО) № 853/2004 на Европейския парламент и на Съвета относно определяне на специфични хигиенни правила за храните от животински произход всички кланици са одобрени за извършване на вътреобщинска търговия.

Произведеното месо в кланиците е 87 870 тона или с 2.8% по-малко от 2018 година (таблица 1). Броят на закланите животни през 2019 г. намалява с 3.3%. Закланите животни директно в стопанства през 2019 г. са 930.3 хил. броя - с 12.0% повече в сравнение с предходния период, а произведеното месо в стопанствата (24 013 тона) е с 24.9% повече.

През 2019 година от анкетираните 85 кланици 43 са декларирали, че извършват клане на говеда.

В 74 кланици се колят свине, в 53 – дребен

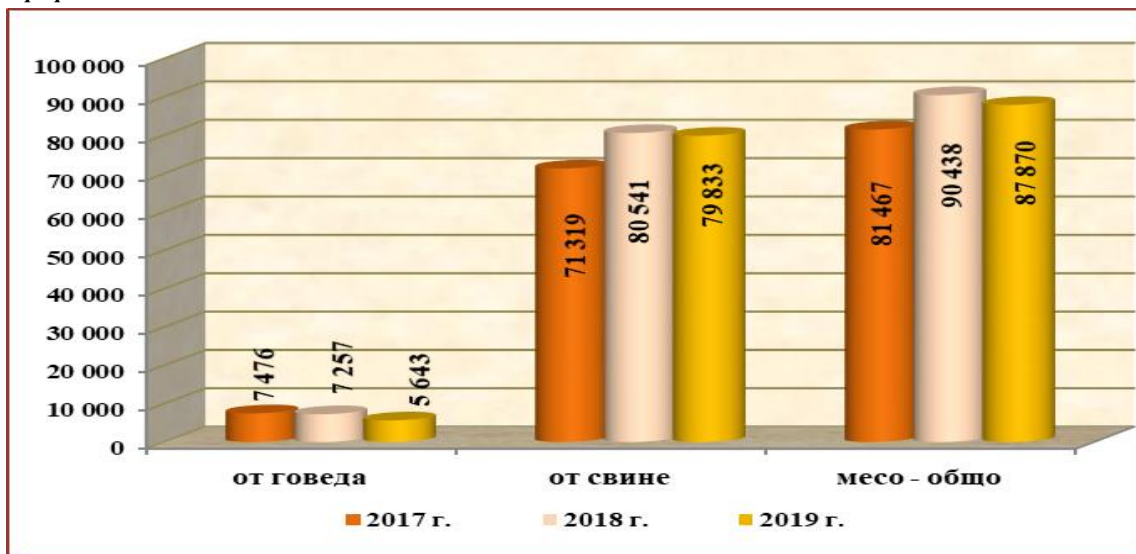
рогат добитък (ДРД), а в 7 – биволи и еднокопитни.

Кланиците, специализирани за клане само на свине, са 25.

Промислено производство на червено месо в България

(тонове кланично тегло)

Графика 1



Източник: МЗХГ, отдел "Агростатистика" – анкети "Дейност на кланиците в България"

Резултати и анализи

Таблица 1

Дейност на кланиците за червено месо през 2019 година

Видове и категории животни	Кланици	Заклани животни		Отношение кланично/ живо тегло	Живо тегло		Кланично тегло		Изменение 2019 / 2018	
	(брой)	Общо (хил. броя)	в т.ч. на ишлеме (хил. бр.)		Общо (тонове)	Средно (кг)	Общо (тонове)	Средно (кг)	Заклани животни %	Кланично тегло (общо) %
Телета под или на 8 месеца	23	1.2	0.6	0.48	206.9	176.8	100.2	85.6	20.0%	-15.1%
Млади говеда над 8 и под 12 м.	32	2.2	0.9	0.48	774.7	343.1	374.4	165.8	-24.1%	-20.9%
Юници	16	2.2	0.8	0.46	874.1	397.7	405.7	184.6	4.8%	2.0%
Крави	31	15.7	3.3	0.46	7 395.7	470.6	3 438.4	218.8	-23.0%	-25.4%
Бикове и волове	31	6.1	2.1	0.48	2 759.9	455.2	1 324.1	218.4	-22.8%	-20.2%
Общо говеда	43	27.4	7.7	0.47	12 011.3	438.3	5 642.8	205.9	-20.1%	-22.2%
Угоени свине	74	1 182.3	216.4	0.64	122 169.3	32.8	77 756.0	19.2	1.3%	-0.6%
в т.ч. обработени чрез парене	6	216.4	41.4	0.71	7 270.2	103.3	5 176.7	65.8	74.4%	-47.1%
Други свине (прасенца до 50 кг., бракувани свине и нерези)	34	21.6	5.7	0.62	3 330.1	33.6	2 077.3	23.9	-3.6%	-10.0%
Общо свине	74	1 203.9	222.1	0.64	125 499.4	174.4	79 833.3	109.0	1.2%	-0.9%
Общо овце	53	281.7	210.2	0.45	5 219.6	104.2	2 328.8	66.3	-17.4%	-9.2%
Общо кози	17	1.7	0.6	0.46	37.6	18.5	17.2	17.3	21.4%	8.9%
Биволи и еднокопитни	7	0.3	0.1	///	104.1	21.8	48.3	///	0.0%	-19.8%
Общо	85	1 515.0	440.7	///	142 872.0	385.5	87 870.4	///	-3.3%	-2.8%

Източник: МЗХГ, отдел "Агростатистика" – анкета "Дейност на кланиците за червено месо в България през 2019 г."

През 2019 година закланите говеда в кланици са с 20.1% по-малко в сравнение с 2018 година, като и общото им кланично тегло намалява с 22.2% (таблица 1). Увеличава се броят на закланите телета в категорията до 8 месеца, а броят на младите говеда от 8 до 12 месеца намалява. Броят на закланите крави намалява с 23.0% в сравнение с предходния период. Намалява със 17.4% броят на закланите овце, както и произведеното месо (-9.2%). Произведеното свинско месо е с 0.9% по-малко в сравнение с 2018 година. Броят на закланите угоени свине се увеличава с 1.3%, но произведеното от тях месо намалява с 0.6 % спрямо 2018 година. При биковите и воловете се наблюдава намаление при закланите животни и на кланичното тегло съответно с 22.8% и 20.2% спрямо 2018 година.

АНКЕТАТА

Целта на анкетата е да се определи обемът на кланетата на животни от видовете едър рогат добитък (говеда и биволи), дребен рогат добитък (овце и кози), свине и еднокопитни през 2019 година в кланиците на територията на България.

Списъкът на кланиците за анкетиране е съставен на базата на списъка на кланиците, анкетираните през последните години и на регистъра на Българската агенция по безопасност на храните. Всички 85 кланици с дейност през 2018 година са предоставили информация.

Въпросникът се състои от следните основни части – административна информация за кланиците, юридически статут, брой, живо и кланично тегло на закланите говеда, биволи, свине, овце, кози и еднокопитни, както и закланите на ишлеме животни.

Анкетата се реализира от експерти по агростатистика от 28^{-те} областни дирекции "Земеделие" към Министерството на земеделието, храните и горите, които посещават на място кланиците и попълват статистически въпросници или данните се изпращат по електронната поща. При провеждане на изследването са използвани дефинициите за кланично тегло и за категории животни в съответствие с изискванията на ЕС, определени с Регламент (ЕО) № 1165/2008 относно статистиката на селскостопанските животни и месото.

Юридически статут на кланиците през 2019 година

През 2019 година кланиците, регистрирани като търговски дружества, са с 5 повече спрямо 2018 година. В тях са заклани 1 330.8 хиляди броя животни и е произведено 75 771.9 тона месо. Запазва се броят на регистрираните като еднолични търговци (ЕТ) кланици, като в тях са заклани 184.2 хиляди броя животни и е добито 12 006.2 тона месо (таблица 2).

Таблица 2

Юридически статут	Брой кланици	Дял от броя на закланите животни	Дял от произведеното месо
Еднолични търговци	8	12.2%	13.7%
Търговски дружества и др.	77	87.8%	86.3%
Общо	85	100.0%	100.0%

Източник: МЗХГ, отдел "Агростатистика" – анкета "Дейност на кланиците за червено месо през 2019 г."

Промислено производство на месо през 2019 година по статистически райони (NUTS 2)

Водещо място в промишленото производство на червено месо през 2019 година заема Южният централен район с 23.2% от общо произведеното месо и с дял 22.2% от добитото свинско месо за страната. Следва Северният централен район с дял 23.6% от общо произведеното месо и 22.6% от добитото свинско месо. Североизточният район заема 17.3% от общото производство на червено месо, а Северозападният район – 16.0%. Следва Югоизточният район – с дял 14.2% и Югозападният район – с дял 5.0% от произведеното общо месо и месо от свине.

Таблица 3

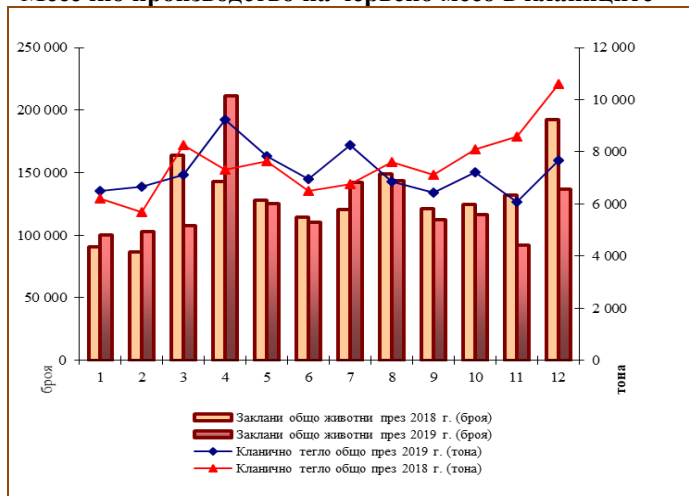
Райони	Кланици (брой)	Общо месо - кланично тегло (тонове)	в т.ч. месо от свине (тонове)	Изменение на "общо месо" - 2019/2018
Северозападен	13	14 042.1	13 548.2	2.4%
Северен централен	15	20 735.8	18 053.7	-0.4%
Североизточен	18	15 244.1	14 674.9	0.5%
Югоизточен	14	12 489.5	11 984.2	22.9%
Югозападен	9	4 390.6	3 885.5	-2.1%
Южен централен	16	20 968.3	17 686.8	-19.6%
Общо за страната	85	87 870.4	79 833.3	-2.8%

Източник: МЗХГ, отдел "Агростатистика" – анкета "Дейност на кланиците за червено месо"

На *графики 2, 3 и 4* са показани промените в основните показатели от дейността на кланиците за червено месо в България по месеци за 2019 г., съпоставени със същите показатели за 2018 г.

Графика 2

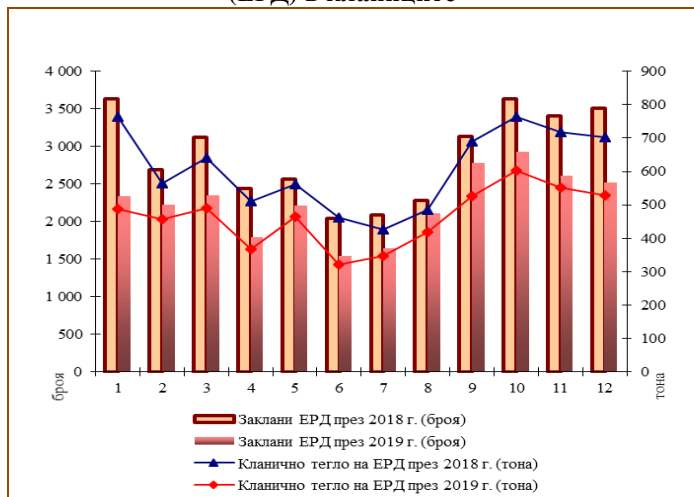
Месечно производство на червено месо в кланиците



Източник: МЗХГ, отдел "Агростатистика" – анкети "Дейност на кланиците в България"

Графика 3

Месечно производство на месо от говеда и биволи (ЕРД) в кланиците

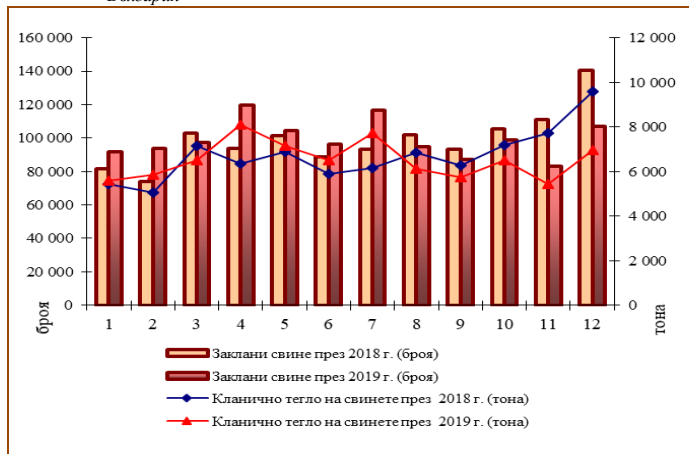


Източник: МЗХГ, отдел "Агростатистика" – анкети "Дейност на кланиците в България"

Графика 4

Месечно производство на месо от свине в кланиците

Източник: МЗХГ, отдел "Агростатистика" – анкети "Дейност на кланиците в България"



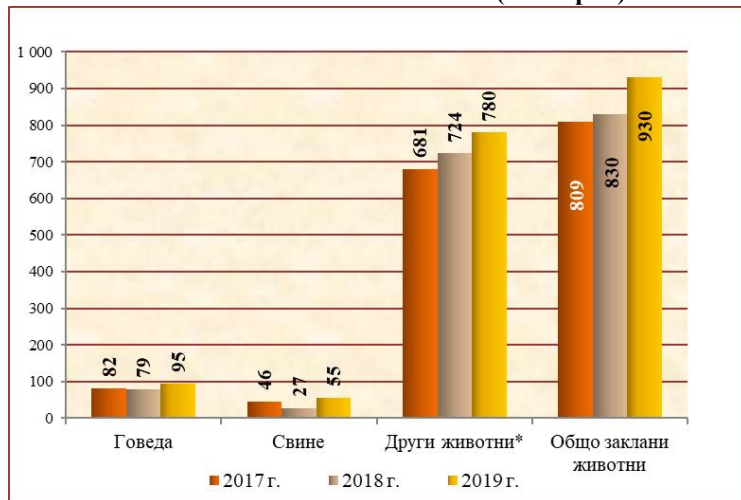
Източник: МЗХГ, отдел "Агростатистика" – анкети "Дейност на кланиците в България"

Производство на месо в животновъдните стопанства през 2019 година

Резултатите от анкета "Брой на селскостопанските животни в България към 01.11.2019 година", проведена от отдел "Агростатистика" при МЗХГ, показват, че закланите животни (930.3 хил. броя) директно в животновъдните стопанства през 2019 г, са с 12.0% повече в сравнение с 2018 г. (*графика 5*). От закланите в стопанствата животни най-голям е дялът на закланите овце – 67.6%.

Графика 5

Заклани животни в стопанствата (хил. броя)



* В "Други животни" са включени закланите биволи и дребен рогат добитък.

Източник: МЗХГ, отдел "Агростатистика" – анкети "Брой на селскостопанските животни в България към 1-ви ноември"

Закланите телетата до 1 година са с 2.7% повече в сравнение с предходната година. Намаление се наблюдава при закланите юници. Общо закланите говеда се увеличават с 19.4%. Със 106.0% се увеличават броят на закланите свине. При угоените свине средното живо тегло намалява с 2.5%. При овцете и козите средното живо тегло се увеличават съответно с 2.6% и 9.1%.

Таблица 4

Производство на месо в стопанствата

Категории животни	Заклани животни (хил. броя)	Живо тегло (тонове)	Кланично тегло (тонове)
Телета и млади говеда	68.3	11 825.6	5 720.4
Други говеда	26.4	11 825.8	5 503.3
Общо говеда	94.7	23 651.4	11 223.7
Угоени свине	39.3	4 450.2	2 832.4
Други свине (прасенца до 50 кг. бракувани свине-майки и нерези)	15.7	886.3	524.0
Общо свине	55.0	5 336.5	3 356.4
Общо овце	628.6	17 170.8	7 685.3
Общо кози	151.6	3 646.6	1 671.5
Биволи	0.4	166.6	76.5
Общо	930.3	49 971.9	24 013.4

Източник: МЗХГ, отдел "Агростатистика" – анкета "Брой на селскостопанските животни в България към 01.11.2019 г."

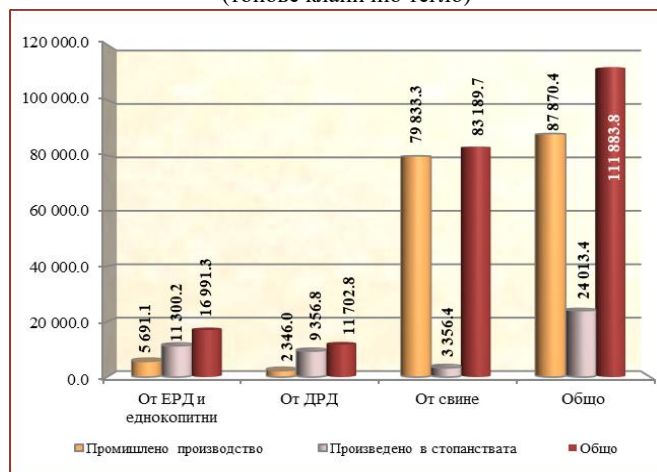
В стопанствата през 2019 година е произведено 24 013.4 тона червено месо – с 24.9% повече в сравнение с предходната година (*таблица 4*). Добитото червено месо в стопанствата представлява 21.5% от общо произведеното червено месо в страната. Свинското месо се увеличава с 89.1% и заема 14.0% от общо произведеното месо в стопанствата. Дялът на месото от говеда е 46.7%. В стопанствата е произведено с 26.1% повече говеждо месо спрямо 2018 година.

Общо производство на червено месо в страната през 2019 година

Общо добитото месо от ЕРД, свине и ДРД в страната през 2019 година, съгласно предоставените данни от кланиците и животновъдните стопанства, е 111 883.9 тона, което е с 2.0% повече спрямо 2018 година.

През 2019 г. промишлено произведеното месо (87 870 т) представлява 78.5% от количеството произведено червено месо в страната (графика 6). Делът на свинското месо от кланиците достига 96.0% от общо добитото свинско месо.

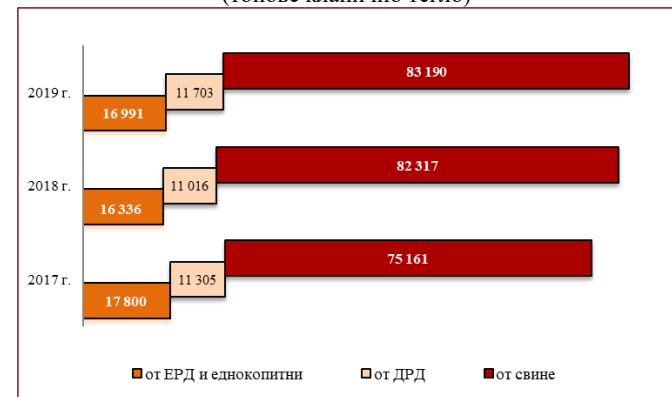
Графика 6
Производство на червено месо през 2019 година
(тонове кланично тегло)



Източник: МЗХГ, отдел "Агростатистика" – анкети "Брой на селскостопанските животни в България към 01.11.2019 г." и "Дейност на кланиците за червено месо в България през 2019 г."

Произведеното месо от ЕРД и еднокопитни през 2019 година е с 4.0% повече спрямо 2018 година (графика 7). Произведеното месо от овце и кози се увеличава с 6.2% в сравнение с 2018 г., а свинското месо се увеличава с 1.1% през изследвания период.

Графика 7
Производство на червено месо в страната по видове
(тонове кланично тегло)



Източник: МЗХГ, отдел "Агростатистика"

Териториални единици за статистически цели NUTS 2, съгласно Регламент (ЕО) № 31/2011

Северозападен: Видин, Враца, Монтана, Ловеч, Плевен;
Северен централен: Велико Търново, Габрово, Разград, Русе, Силистра;
Североизточен: Варна, Добрич, Търговище, Шумен;
Югоизточен: Бургас, Сливен, Ямбол, Стара Загора;
Югозападен: София-столица, София, Благоевград, Кюстендил, Перник;
Южен централен: Кърджали, Пазарджик, Пловдив, Смолян, Хасково.

С 2.0% се увеличава броят на закланите животни през 2019 г. спрямо 2018 година. Закланите говеда са със 7.4% повече, а свинете са повече с 3.5%. Закланите кози в сравнение с предходната година са с 3.1% повече, а броят на овцете намалява с 0.8%, (таблица 5).

Таблица 5

Производство на месо в България

Видове и категории животни	Заклани животни (хиляда броя)	Живо тегло (тонове)	Кланично тегло (тонове)
Телета и млади говеда	71.7	12 807.2	6 195.0
Други говеда	50.4	22 855.5	10 671.5
Общо говеда	122.1	35 662.7	16 866.5
Прасета до 50 кг	17.9	865.3	506.8
Угоени свине	1 221.6	126 619.5	80 588.4
Други свине	19.4	3 351.1	2 094.5
Общо свине	1 258.9	130 835.9	83 189.7
Агнета до 1 година	809.2	17 280.2	7 689.8
Други овце	101.1	5 110.2	2 324.3
Общо овце	910.3	22 390.4	10 014.1
Ярета до 1 година	126.9	2 483.1	1 131.1
Други кози	26.4	1 201.1	557.6
Общо кози	153.3	3 684.2	1 688.7
Биволи и еднокопитни	0.7	270.7	124.8
Общо	2 445.3	192 843.9	111 883.8

Източник: МЗХГ, отдел "Агростатистика" – анкети "Брой на селскостопанските животни в България към 01.11.2019 г." и "Дейност на кланиците за червено месо в България през 2019 г."

ВЪТРЕШНО ПОТРЕБЛЕНИЕ НА МЕСО В БЪЛГАРИЯ

През 2019 година вътрешното потребление на червено месо се увеличава с 3.2% в сравнение с 2018 година (таблица 6).

През 2019 година намалява износът на червено месо с 22.1%, а при вноса се наблюдава увеличение от 2.7% в сравнение с предходната година.

Таблица 6

Вид месо	Произведено месо в страната (тонове)	Внос* (тонове)	Износ* (тонове)	Вътрешно потребление (тонове)
от говеда	16 866.5	13 424.6	1 197.5	29 093.6
от свине	83 189.8	147 660.9	7 462.4	223 388.3
от овце и кози	11 702.8	2 787.8	1 320.4	13 170.2
от други животни	124.8	1 459.2	937.2	646.8
Общо	111 883.9	165 332.5	10 917.5	266 298.9

* Предварителни данни за 2019 година за външната търговия на месо, карантния и преработени месни продукти по тарифните кодове на Митническата тарифа.

Източник: МЗХГ, отдел "Агростатистика"; НСИ

Статистическа тайна

За да се гарантира тайната на индивидуалните данни, някои от получените резултати не са публикувани и/или са включени в обобщаваща позиция, или са заместени с "с" (конфиденциални данни). Това са случаите, когато:

- има по-малко от 3 кланици в разглежданата категория;
- една от кланиците в разглежданата категория обхваща повече от 85% от от дейността в тази категория.

