



МИНИСТЕРСТВО НА ЗЕМЕДЕЛИЕТО, ХРАНИТЕ И ГОРИТЕ

СОФИЯ 1040, бул. "Христо Ботев" № 55

№ 352 – ноември 2019

А
Г
Р
О
С
Т
А
Т
И
С
Т
И
К
А

СИСТЕМА ЗА ЗЕМЕДЕЛСКА СЧЕТОВОДНА ИНФОРМАЦИЯ



2016

Източник: ЕК, СЗСИ

РЕЗУЛТАТИ И АНАЛИЗИ

ИЗПОЛЗВАНИ СЪКРАЩЕНИЯ

СЗСИ	Система за земеделска счетоводна информация
МЗХГ	Министерство на земеделието, храните и горите
ЕС	Европейски съюз
ЕК	Европейска комисия
ОСП	Обща селскостопанска политика
БП	Брутна продукция
БДС	Брутна добавена стойност
НДС	Нетна добавена стойност
НД	Нетен доход
ГРЕ	Годишна работна единица
ИЗП	Използвана земеделска площ
СП	Стандартна продукция
СЗ	Северозападен район
СЦ	Северен централен район
СИ	Североизточен район
ЮЗ	Югозападен район
ЮЦ	Южен централен район
ЮИ	Югоизточен район
ДДД	Други доходоносни дейности
СЕПП	Схема за единно плащане на площ
ДДС	Данък добавена стойност
ха	хектари
лв.	лева
бр.	брой
ж.е.	животински единици

СЪДЪРЖАНИЕ

1. ТАБЛИЦА 1. СРЕДНИ РЕЗУЛТАТИ НА СТОПАНСТВОТА, РАЗПРЕДЕЛЕНИ ПО РАЙОНИ - СЗСИ'2016.....	4
2. ТАБЛИЦА 2. СРЕДНИ РЕЗУЛТАТИ НА СТОПАНСТВОТА, РАЗПРЕДЕЛЕНИ ПО 6 ГРУПИ ИКОНОМИЧЕСКИ РАЗМЕР - СЗСИ'2016.....	5
3. МЕТОДОЛОГИЯ И ИЗПОЛЗВАНИ ДЕФИНИЦИИ.....	6
4. ИКОНОМИЧЕСКИ ИНДИКАТОРИ, СЪГЛАСНО МЕТОДОЛОГИЯТА НА ЕС ЗА СЗСИ.....	9

Таблица 1 Средни резултати на стопанствата, разпределени по райони - СЗСИ'2016

Наименование	Ед. мярк	България	Райони					
			СЗ	СЦ	СИ	ЮЗ	ЮЦ	ЮИ
Стопанства в съвкупността	брой	114 400	12 450	14 610	13 830	20 610	37 120	15 780
Използвана земеделска площ	ха	38.83	74.59	55.5	62.39	17.76	15.77	56.3
<i>от която наета</i>	ха	33.81	65.26	46.94	54.89	16.27	13.48	49.1
Площи, заети с:								
зърнени култури	ха	18.85	41.52	30.21	35.19	5.19	6.01	24.18
други полски култури	ха	11.51	23.73	17.52	20.78	2.45	3.27	19.39
зеленчуци и цветя	ха	0.31	0.49	0.2	0.35	0.15	0.37	0.34
трайни насаждения	ха	0.93	0.86	0.82	0.73	0.39	0.65	2.60
фуражни култури	ха	5.06	4.89	5.64	3.53	5.79	4.5	6.39
Животни								
Общо животински единици	ж.е.	11.7	10.1	14.4	18.4	7.8	9.4	15.1
говеда и биволи	ж.е.	5.4	4.7	4.9	5.3	4.2	5.9	7.3
от които млекодайна крави	ж.е.	2.7	2.9	2.7	3.1	1.5	2.6	4.1
овце и кози	ж.е.	2.2	2.4	2.0	2.8	2.4	1.8	2.6
свине	ж.е.	2.1	0.7	4.9	6.0	0.2	0.3	3.9
птици	ж.е.	1.8	2.3	2.6	4.4	0.5	1.4	1.4
Работна ръка								
еквивалент на пълна заетост	ГРЕ	2.2	2.7	2.4	2.7	2.0	1.8	2.8
<i>от която неплатена</i>	ГРЕ	1.2	1.2	1.1	1.0	1.5	1.2	1.1
Икономически резултати								
+ Брутна продукция	лв.	72 851	120 739	109 800	126 546	30 585	35 154	97 671
от растениевъдството	лв.	52 541	101 731	80 635	89 804	18 839	23 378	67 676
от животновъдството	лв.	19 157	16 345	26 503	36 167	11 158	11 342	28 496
други приходи	лв.	1 153	2 663	2 662	575	588	434	1 499
- Междинно потребление - общо	лв.	44 466	70 742	62 049	77 042	17 644	24 677	60 485
специфични разходи в растениевъдството	лв.	17 663	35 806	26 183	29 383	5 778	8 009	23 421
специфични разходи в животновъдството	лв.	11 635	11 096	15 934	22 312	5 050	7 810	16 333
специфични разходи за ДДД	лв.	345	804	364	715	168	274	19
други общи разходи	лв.	14 823	23 036	19 568	24 632	6 648	8 584	20 712
+ Баланс на текущи субсидии и данъци	лв.	19 468	31 252	25 136	26 965	9 891	12 500	27 255
субсидии	лв.	18 440	29 275	23 460	26 351	9 550	11 401	26 478
баланс ДДС по текущи сделки	лв.	1 334	2 285	2 175	1 099	454	1 342	1 140
данъци и такси	лв.	306	308	499	485	113	243	363
= Брутен доход	лв.	47 853	81 249	72 887	76 469	22 832	22 977	64 441
- Амортизации	лв.	10 712	22 474	14 672	17 395	4 504	4 502	14 626
= Нетна добавена стойност	лв.	37 141	58 775	58 215	59 074	18 328	18 475	49 815
- Разходи за земя, труд и капитал	лв.	24 014	41 403	37 525	52 958	7 882	8 193	30 698
разходи за заплати и осигуровки	лв.	9 192	12 010	13 466	17 223	4 565	4 307	13 499
разходи за наем	лв.	13 383	25 923	22 359	33 535	2 902	3 305	14 907
лихви	лв.	1 439	3 470	1 700	2 200	415	581	2 292
+ Баланс на субсидии и данъци за инвестиции	лв.	260	561	376	156	176	260	111
субсидии за инвестиции	лв.	80	133	80	0	170	51	59
баланс ДДС по инвестиционни сделки	лв.	180	428	296	156	6	209	52
= Нетен доход	лв.	13 387	17 933	21 066	6 272	10 622	10 542	19 228
Елементи от баланса (в края на периода)								
Дълготрайни активи - общо	лв.	106 855	210 449	150 595	167 689	51 802	51 661	133 038
земеделска земя и трайни насаждения	лв.	40 939	90 535	62 111	64 803	12 022	16 253	57 130
сгради	лв.	18 117	30 503	23 695	34 554	13 687	9 335	15 220
машини	лв.	34 071	64 744	50 130	52 428	17 397	16 222	42 674
Краткотрайни активи - общо	лв.	61 249	104 467	81 781	82 086	12 380	55 233	67 856
Заеми и задължения - общо	лв.	39 680	109 857	38 544	57 707	11 813	18 952	54 712
дългосрочни	лв.	17 776	37 292	18 857	31 587	4 997	8 177	28 543
краткосрочни	лв.	21 904	72 565	19 687	26 120	6 816	10 775	26 169
Показатели								
Нетна добавена стойност на ГРЕ	лв./ГРЕ	16 587	21 987	23 887	22 171	9 140	10 523	17 899
Нетен доход на ГРЕ	лв./ГРЕ	5 976	6 716	8 634	2 358	5 285	5 990	6 917
Общо директни плащания	лв.	15 811	26 924	20 518	23 102	7 140	9 489	22 487
от които СЕПП плащания	лв.	7 023	13 937	10 076	11 526	2 513	2 820	10 573
Агроекологични плащания и НАТУРА 2000	лв.	1 524	1 588	2 206	2 848	464	818	2 719
Плащания за необлагодетелствани райони	лв.	827	389	389	123	1 880	800	884

Източник: ЕК, система за земеделска счетоводна информация'2016

Таблица 2 Средни резултати на стопанствата, разпределени по 6 групи икономически размер - СЗСИ'2016

Наименование	Ед. мярка	Всички стопанства	Икономически размер (в евро)					
			от 2 до 8 хил. евро	от 8 до 25 хил. евро	от 25 до 50 хил. евро	от 50 до 100 хил. евро	от 100 до 500 хил. евро	над 500 хил. евро
Стопанства в съвкупността	брой	114 400	78 960	20 940	4 780	4 560	3 870	1 290
Използвана земеделска площ	ха	38.83	3.35	15.91	40.23	78.32	364.28	1 457.21
от която наета	ха	33.81	2.36	13.40	34.92	71.78	336.17	1 241.36
Площи, заети с:								
зърнени култури	ха	18.85	0.48	3.18	13.46	31.41	194.55	843.77
други полски култури	ха	11.51	0.33	2.73	7.48	18.13	120.82	500.44
зеленчуци и цветя	ха	0.31	0.09	0.31	0.55	0.60	1.97	7.15
трайни насаждения	ха	0.93	0.30	0.87	1.78	2.86	7.28	11.53
фуражни култури	ха	5.06	1.73	6.51	15.08	19.00	22.27	47.73
Животни								
Общо животински единици	ж.е.	11.7	3.3	10.9	20.0	36.2	39.6	337.9
говеда и биволи	ж.е.	5.4	1.9	6.2	12.4	30.6	21.2	47.3
от които млекодайки крави	ж.е.	2.7	0.5	2.6	6.6	20.5	14.1	28.5
овце и кози	ж.е.	2.2	1.2	4.2	6.9	4.3	3.2	3.2
свине	ж.е.	2.1	0.0	0.1	0.2	0.5	4.1	167.7
птици	ж.е.	1.8	0.1	0.1	0.4	0.7	11.0	119.6
Работна ръка								
еквивалент на пълна заетост	ГРЕ	2.2	1.4	2.0	2.8	3.8	9.5	30.3
от която неплатена	ГРЕ	1.2	1.2	1.3	1.3	1.0	0.5	0.3
Икономически резултати								
+ Брутна продукция	лв.	72 851	9 421	30 843	67 445	125 574	561 558	2 996 682
от растениевъдството	лв.	52 541	4 751	17 542	43 930	78 409	474 439	2 214 447
от животновъдството	лв.	19 157	4 528	12 633	23 409	46 772	83 841	711 363
други приходи	лв.	1 153	142	668	106	393	3 278	70 872
- Междинно потребление - общо	лв.	44 466	5 580	17 747	40 106	83 993	345 227	1 827 616
специфични разходи в растениевъдството	лв.	17 663	1 025	4 702	13 280	24 788	166 853	787 671
специфични разходи в животновъдството	лв.	11 635	2 447	6 203	12 594	29 286	51 622	475 245
специфични разходи за ДДС	лв.	345	31	499	111	1 200	844	13 232
други общи разходи	лв.	14 823	2 077	6 343	14 121	28 719	125 908	551 468
+ Баланс на текущи субсидии и данъци	лв.	19 468	3 524	14 603	34 626	50 638	138 731	548 847
субсидии	лв.	18 440	2 740	12 330	31 070	48 461	139 904	559 770
баланс ДДС по текущи сделки	лв.	1 334	841	2 480	3 925	2 715	802	8
данъци и такси	лв.	306	57	207	369	538	1 975	10 931
= Брутен доход	лв.	47 853	7 365	27 699	61 965	92 219	355 062	1 717 913
- Амортизации	лв.	10 712	863	3 562	10 211	19 312	88 687	465 990
= Нетна добавена стойност	лв.	37 141	6 502	24 137	51 754	72 907	266 375	1 251 923
- Разходи за земя, труд и капитал	лв.	24 014	1 424	8 344	18 744	41 990	226 865	1 005 658
разходи за заплати и осигуровки	лв.	9 192	982	4 333	9 321	20 043	83 453	327 956
наем за земя	лв.	13 383	428	3 428	8 338	19 392	130 329	612 836
лихви	лв.	1 439	14	583	1 085	2 555	13 083	64 866
+ Баланс на субсидии и данъци за инвестиции	лв.	260	72	519	896	155	1 741	1 148
субсидии за инвестиции	лв.	80	0	12	270	0	1 588	1 148
баланс ДДС по инвестиционни сделки	лв.	180	72	507	626	155	153	0
= Нетен доход	лв.	13 387	5 150	16 312	33 906	31 072	41 251	247 413
Елементи от баланса (в края на периода)								
Дълготрайни активи - общо	лв.	106 855	17 788	58 712	116 785	203 316	687 398	4 209 754
земеделска земя и трайни насаждения	лв.	40 939	7 428	17 395	42 131	67 386	267 084	1 693 608
сгради	лв.	18 117	3 364	10 712	18 524	48 405	95 476	699 021
машини	лв.	34 071	2 711	15 414	29 600	45 115	278 180	1 497 479
Краткотрайни активи - общо	лв.	61 249	11 097	32 040	100 864	165 510	359 229	2 190 438
Заеми и задължения - общо	лв.	39 680	471	12 210	40 026	87 600	295 068	1 943 743
дългосрочни	лв.	17 776	405	9 933	23 063	41 307	143 108	727 706
краткосрочни	лв.	21 904	66	2 277	16 963	46 293	151 960	1 216 037
Показатели								
Нетна добавена стойност на ГРЕ	лв./ГРЕ	16 587	4 759	12 058	18 742	19 050	28 198	41 368
Нетен доход на ГРЕ	лв./ГРЕ	5 976	3 759	8 155	12 285	8 113	4 365	8 176
Общо директни плащания	лв.	15 811	2 117	9 643	25 094	41 941	129 754	484 171
от които СЕПП плащания	лв.	7 023	491	2 515	7 199	14 192	67 554	271 649
Агроекологични плащания и НАТУРА 2000	лв.	1 524	166	1 099	2 834	3 157	6 044	67 161
Плащания за необлагодетелствани райони	лв.	827	354	1 150	2 703	3 131	3 102	2 619

Източник: ЕК, система за земеделска счетоводна информация'2016

ФУНКЦИОНИРАНЕ НА СЗСИ

Около 80 хил. земеделски стопанства от ЕС участват в СЗСИ.

Системата за земеделска счетоводна информация е създадена в ЕС през 1965 година с Регламент № 79/65/ЕИО и има за основна цел ежегодно събиране и обобщаване на информация за доходите на земеделските стопанства. Към настоящия момент СЗСИ функционира съгласно Регламент (ЕО) № 1217/2009 на Съвета и последвалите изменения.

Всяка страна определя орган за връзка с ЕК

Отдел “Агростатистика” при МЗХГ е определен за орган за връзка с Европейската комисия и отговаря за изграждането и функционирането на СЗСИ в България. Органът за връзка с ЕК определя начина за събиране на информацията, контролира и обработва индивидуалните данни и публикува окончателните стандартни резултати в съответствие с изискванията на ЕК и националните потребности.

Индивидуалните данни на стопанствата са конфиденциални

Индивидуалните данни на земеделските стопанства, включени в СЗСИ, са защитени със Закона за статистиката. Те не могат да бъдат разгласявани или използвани за данъчни и други цели.

Допълнителна информация за СЗСИ (FADN – Farm Accountancy Data Network) може да получите от страницата на Европейската комисия: <http://ec.europa.eu/agriculture/rica/>

ПОЛЕ НА НАБЛЮДЕНИЕ НА СЗСИ

114 400 стопанства с икономически размер над 2 000 евро формират полето на наблюдение на СЗСИ през 2016 година

При определяне на полето на наблюдение на СЗСИ, Комисията следва насоките, определени в Регламент (ЕО) № 1217/2009 от 30 ноември 2009 г. и последвалите изменения и приема прагматичен подход, като включва само тези стопанства, които се считат за пазарно ориентирани земеделски стопанства. С оглед на практиката, за да бъде квалифицирано като пазарно ориентирани, стопанството следва да надвишава минимален икономически размер. Поради различните стопански структури на територията на Европейския съюз, се определя различен праг за всяка държава. За България е определен да бъде над 2 000 евро. По този начин полето на наблюдение на СЗСИ е подсъвкупност на единиците, анкетираны при преброяване на земеделските стопанства.

Резултатите от проведеното през 2013 г. извадково преброяване на земеделските стопанства в България показват, че земеделските стопанства в страната са около 254 хиляди със среден размер на ИЗП около 155 дка. Полето на наблюдение на СЗСИ обхваща около 45% от стопанствата, но те формират около 96% от стандартната продукция и представляват 97% от ИЗП и 91% от животинските единици.

ИЗВАДКА НА СЗСИ

2 261 стопанства участват в СЗСИ през 2016 година

За да се гарантира, че извадката адекватно отразява различията на земеделските стопанства, полето на наблюдение се стратифицира. Стратификация е статистическа техника, която се използва за повишаване на ефективността за вземане на проби (т.е. да се намали броят на стопанствата, необходими за представяне на разнообразието на земеделските стопанства в полето на наблюдението). В СЗСИ се използват три критерия за стратификация: район по СЗСИ, тип земеделие и икономически размер.

Представителната извадка на СЗСИ за 2016 година включва 2 261 земеделски стопанства. Два месеца преди началото на всеки отчетен период, органите за връзка са длъжни да съставят план за подбор в съответствие с Регламент за изпълнение (ЕС) № 2015/220 на Комисията.

Участието на земеделските стопанства в системата е на доброволен принцип. Те се набират до запълване на броя, фиксиран в извадката, като се съблюдават принципите на стратификация.

ПРЕТЕГЛЯНЕ НА ДАННИ НА СЗСИ

СЗСИ данните се публикуват като средни резултати.

При изчисляване на резултатите се използва специална система за претегляне. Тя се основава на принципа на "свободно разширение": тегло (коэффициент на екстраполация), изчислено за стопанството се отнася за всички стопанства от стратата. Индивидуалното тегло е равно на съотношението между броя на стопанствата на една и съща страта (район по СЗСИ x тип земеделие x икономически размер) в полето на наблюдение и в извадката.

ПУБЛИЧНИ ДАННИ НА СЗСИ

СЗСИ разполага с публична база данни за всички държавни членки на ЕС

СЗСИ е важен инструмент за мониторинг на Общата селскостопанска политика на ЕС. Интересът към данните и специалните анализи за СЗСИ непрекъснато нараства. Базовите СЗСИ анализи играят важна роля в целия процес на формиране на новата ОСП, както и в оценка на мерките на прилаганата ОСП и в оценките на въздействието на предложенията за политики.

Стандартните резултати са среднопретеглени статистически данни, изчислени на база изпратените земеделските счетоводни отчети, които периодично се публикуват от Комисията. Те са на разположение в публичната база данни и описват в подробности икономическото положение на земеделските стопани от различни групи в целия Европейски съюз. Чрез редовно представяне на стандартните резултати, Комисията осъществява една от двете основни цели на СЗСИ - оценка на доходите на земеделските стопанства.

ИЗПОЛЗВАНИ ДЕФИНИЦИИ

Използвана земеделска площ (ИЗП)

Използвана земеделска площ е площта, използвана от стопанството, независимо от собствеността ѝ. В ИЗП се включват обработваемата земя, семейните градини, трайните насаждения и постоянно затревените площи (ливади и пасища), които се използват само от изследваното стопанство.

Стандартна продукция (СП)

Стандартната продукция е критерий, който има за цел да отразява тенденциите в икономиката, за да може типологията на стопанствата да се прилага по адекватен начин.

Тя се изчислява по продукти в съответствие с изследваните характеристики от структурата на земеделските стопанства. Има установено съответствие между гореспомнатите характеристики и позициите на земеделския статистически отчет.

СП отразява средната парична стойност на селскостопанската продукция при цена на производител. СП не включва директните плащания, данък добавена стойност и други данъци.

Типология на стопанствата

Типологията на стопанствата се установява в съответствие с изискванията на Регламент за изпълнение (ЕС) № 2015/220 на Комисията. Типологията на стопанствата позволява да се определи типът земеделие и икономическият им размер, като се използва единен метод за класифициране на стопанствата в зависимост от абсолютния и от относителния дял на отглежданите от тях култури и животни, изчислен в стандартна продукция.

При определяне на типологията на стопанствата се преминава през следните стъпки:

1. Изчисляват се индивидуална СП за всички селскостопански продукти (от растениевъдството и животновъдството) като средна стойност от няколко години.
2. Индивидуалната СП се прилагат към данните на всяко стопанство (площта на всеки вид култура и броя на всяка категория животни, отглеждани в стопанството), се умножават по съответните им СП и се сумират, за да се получи общата СП на стопанството в евро.

За определяне на типологията на стопанствата, участващи в СЗСИ през 2016 г. са използвани СП'2010, изчислени като средно претеглени величини за периода 2008-2012 година.

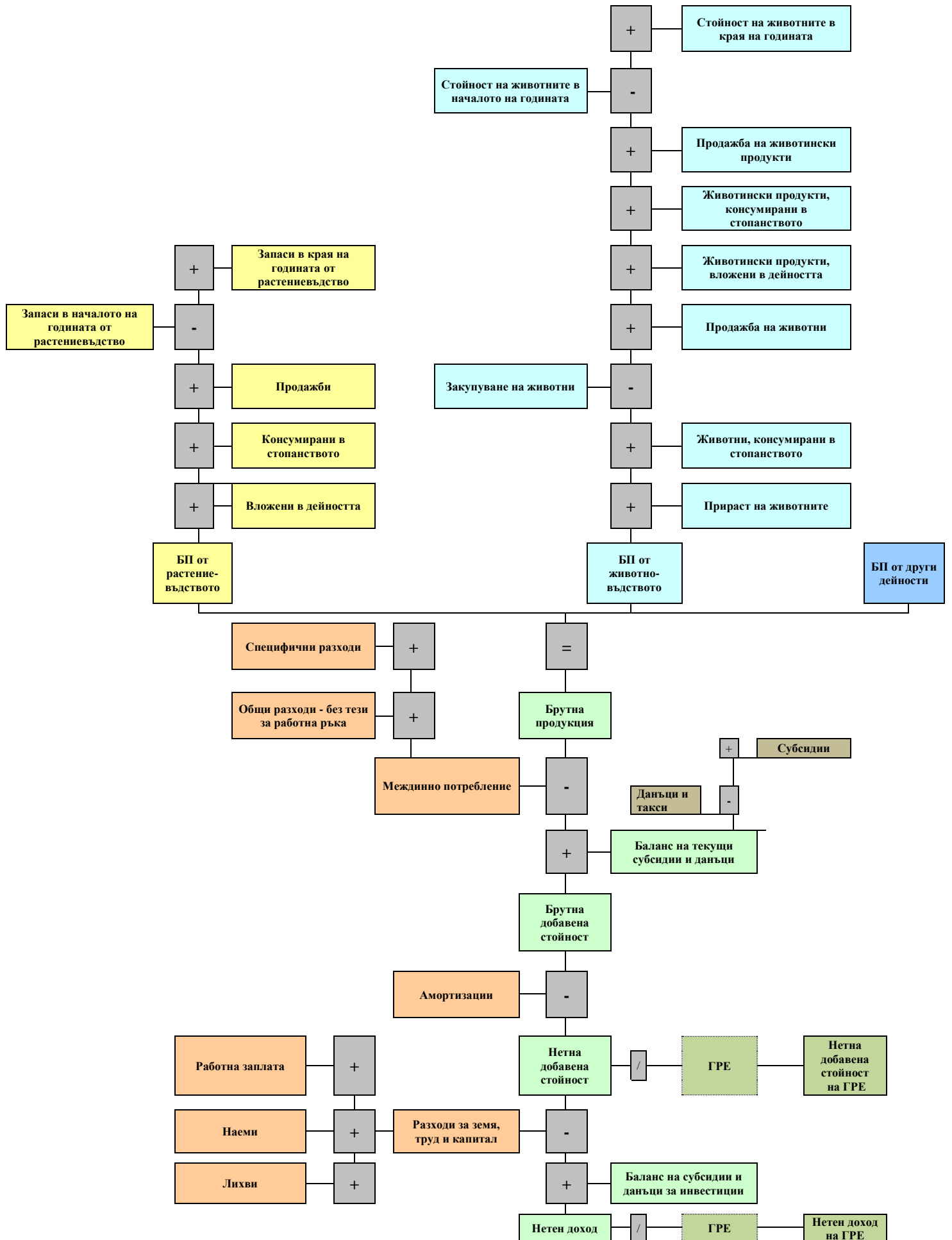
Тип земеделие на стопанствата

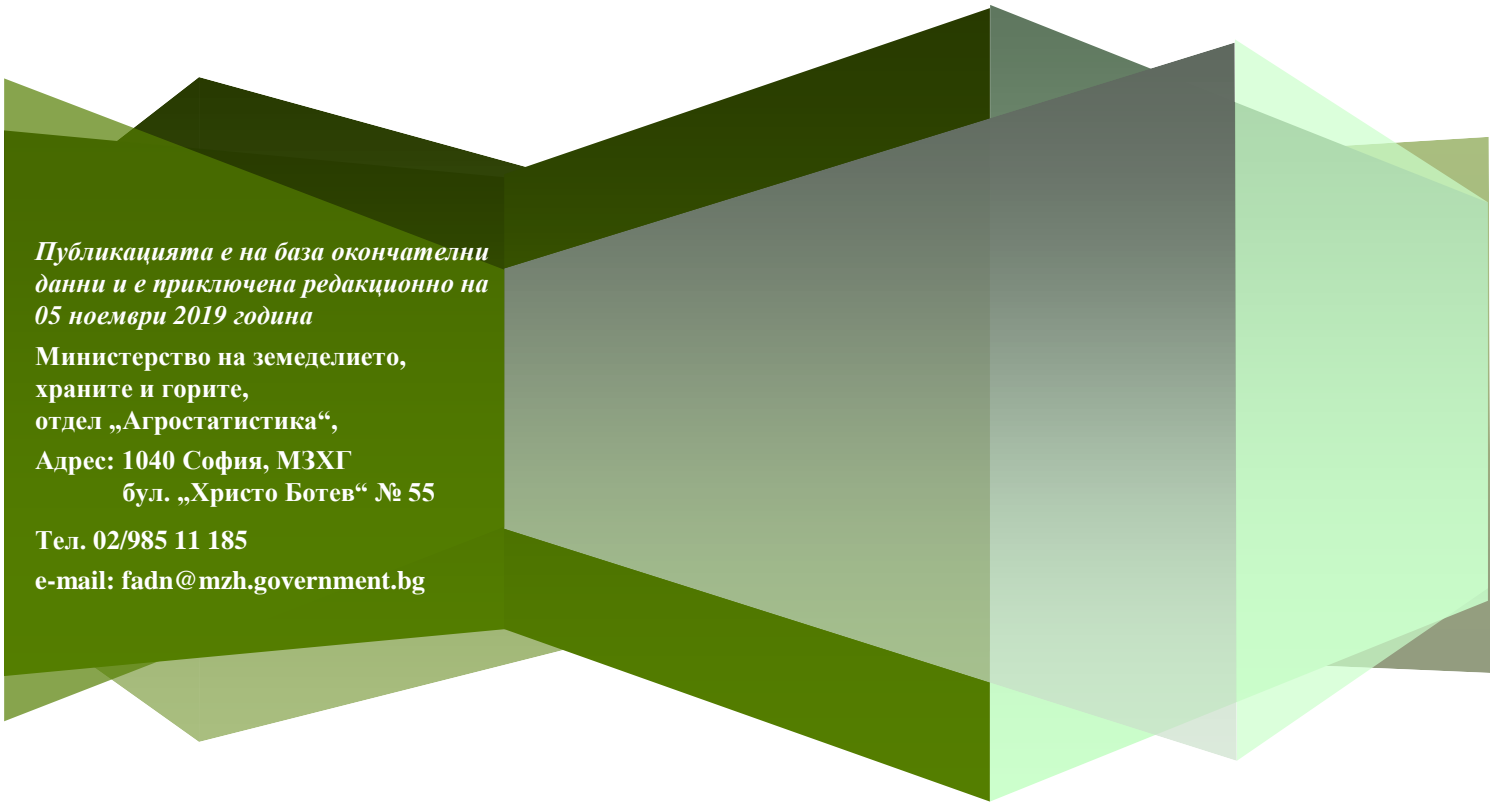
Типът земеделие на стопанството има 3 нива на детайлизация – общ, основен, специфичен. Стопанствата се групират в девет общи типа: полски култури, зеленчуци, цветя и гъби, трайни насаждения, тревопасни животни, свине и птици, смесени растениевъдни, смесени животновъдни, смесени растениевъдно-животновъдни и неклассифицирани стопанства.

Типът земеделие на стопанството се определя от относителния дял на стандартната продукция на различните продукти на стопанството в неговата обща СП по схема за класификация, заложена в Регламент за изпълнение (ЕС) № 2015/220 и последвалите изменения.

Икономически размер	<p>Икономическият размер на едно стопанство се определя като сумата от СП на всеки продукт, произвеждан в стопанството. Стопанствата се групират в класове по размер (от I до XIV).</p> <p>Икономическият размер на стопанството се измерва в евро и представлява общата стандартна продукция (СП). Тя показва потенциала на стопанството, но не и неговите финансови резултати. Икономическият размер позволява сравнение на стопанства с различни специализации, защото физическият размер (средна площ, брой животни и т.н.) не носи достатъчно информация.</p>
Райони по СЗСИ	<p>В съответствие с Регламент за изпълнение (ЕС) № 2015/220 на Комисията България е разделена на 6 района по СЗСИ:</p> <p>Северозападен, който включва областите Видин, Враца, Ловеч, Монтана и Плевен;</p> <p>Северен централен, който включва областите Велико Търново, Габрово, Разград, Русе и Силистра;</p> <p>Североизточен, който включва областите Варна, Добрич, Търговище и Шумен;</p> <p>Югозападен, който включва областите Благоевград, Кюстендил, Перник, София град и София област;</p> <p>Южен централен, който включва областите Кърджали, Пазарджик, Пловдив, Смолян и Хасково;</p> <p>Югоизточен, който включва областите Бургас, Сливен, Стара Загора и Ямбол.</p>
Годишна работна единица (ГРЕ)	1 годишна работна единица е равна на отработените часове от един работник на пълно работно време в рамките на една година. В България се приема, че 1 ГРЕ е равна на 1856 отработени часа в годината или 232 човекодни.
Брутна продукция	Продукция от растениевъдство + продукция от животновъдство + приходи от други дейности.
Продукция от растениевъдството	Приходи от продажба на продукция + вложени продукти в дейността на стопанството + собствена консумация и плащания в натура + запаси на продукция в края на периода - запаси на продукция в началото на периода.
Продукция от животновъдството	Приходи от продажба на животни и животинска продукция + вложени продукти в дейността на стопанството + собствена консумация и плащания в натура + запаси на продукция в края на периода – запаси на продукция в началото на периода + стойност на животните в края на периода – стойност на животните в началото на периода – стойност на закупените животни.
Приходи от други дейности	Приходи от извършени услуги + приходи от отдаване на машини под наем + лихви по банкови сметки на стопанството + приходи от агротуризм + приходи от отглеждане на животни по договор + приходи от продажба на дълготрайни материални активи, стоки и материали + други приходи.
Междинно потребление	Специфични разходи за растениевъдство + специфични разходи за животновъдство + специфични разходи за ДДД + други общи разходи за дейността.
Специфични разходи за растениевъдство	Разходи за семена (собствени и закупени) + разходи за торове + разходи за препарати за растителна защита + други специфични разходи.
Специфични разходи за животновъдство	Разходи за фуражи (собствени и закупени) + други специфични разходи.
Други общи разходи	Разходи за поддръжка на сградите (вкл. резервни части и услуги) + разходи за електричество + разходи за горива + разходи за вода + разходи за застраховки + други разходи.
Баланс на текущи субсидии и данъци	Субсидиите и данъците, получени съответно платени във връзка с текущата дейност.
Брутен доход	Брутна продукция – междинно потребление – разходи за данъци и такси + приходи от субсидии за текуща дейност.
Нетна добавена стойност	Брутен доход – разходи за амортизации.
Разходи за земя, труд и капитал	Разходи за заплати и осигуровки + разходи за наем за земя + разходи за лихви.
Нетен доход	Нетна добавена стойност – разходи за земя, труд и капитал + приходи от субсидии за инвестиции.

ИКОНОМИЧЕСКИ ИНДИКАТОРИ, СЪГЛАСНО МЕТОДОЛОГИЯТА НА ЕС ЗА СЗСИ





Публикацията е на база окончателни данни и е приключена редакционно на 05 ноември 2019 година

Министерство на земеделието,
храните и горите,
отдел „Агростатистика“,
Адрес: 1040 София, МЗХГ
бул. „Христо Ботев“ № 55

Тел. 02/985 11 185

e-mail: fadn@mzh.government.bg