



Министерство на земеделието, храните и горите

**Оперативен анализ
за основни земеделски култури**

(Бюлетин № 41/2019)

София, 16 октомври 2019 г.

Съдържание

1	Проведени основни селскостопански мероприятия към 10.10.2019 г.	3
1.1	Реколта от маслодаен слънчоглед и царевица за зърно	3
1.2	Реколта от пролетници	3
1.3	Трайни насаждения и етерично-маслени култури	5
2	Есенна кампания	6
3	Външна търговия с основни земеделски култури	7
3.1	Износ на зърнени и маслодайни култури	7
3.2	Внос на зърнени и маслодайни култури	8
3.3	Внос и износ на плодове и зеленчуци	8
4	Цени	10
4.1	Зърнени и маслодайни култури	10
4.2	Плодове и зеленчуци	11
5	Приложение – справки за реколтата от слънчоглед и царевица, предсеитбена подготовка и дълбока оран и ход на есенната сеитба, по области	13

Забележка: Материалът включва оперативни данни, които нямат статистически характер, а служат само като ориентир за текущото състояние на пазара, в т. ч.: оперативна информация относно проведените основни селскостопански мероприятия по данни от областните дирекции „Земеделие“ и текуща информация относно товарите с основни зърнени и маслодайни култури, преминали границите на страната чрез основните пристанища.

1 Проведени основни селскостопански мероприятия към 10.10.2019 г.

1.1 Реколта от маслодаен слънчоглед и царевица за зърно

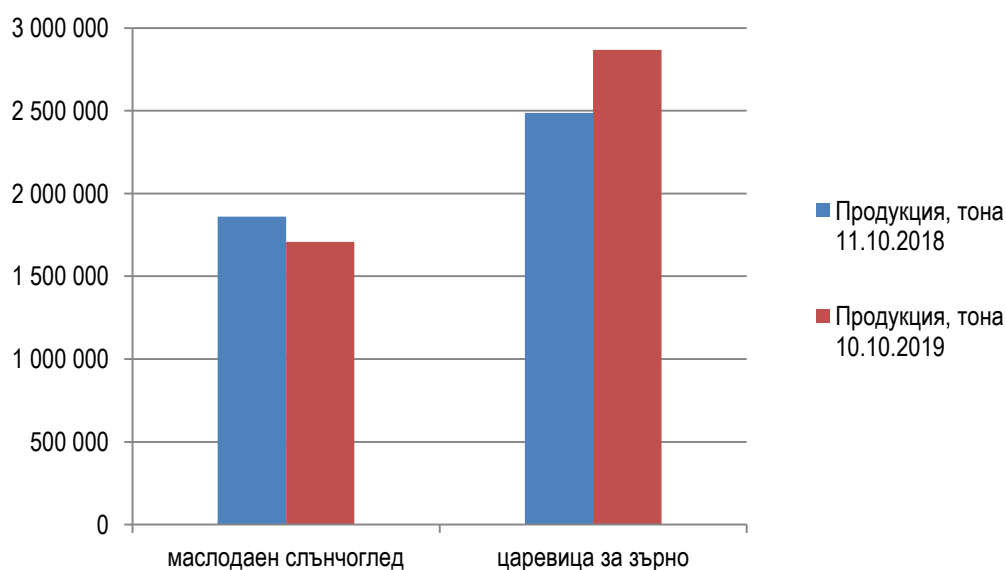
При близо 100% реколтирани площи, оперативните данни към 10.10.2019 г. сочат намаление на продукцията от маслодаен слънчоглед с 8,2% на годишна база, в резултат от понижаване на средния добив. На този етап производството на царевица надхвърля с 15,4% отчетеното по същото време на миналата година. Това обаче се дължи главно на по-бързия темп на прибиране на реколтата през настоящата кампания (като положителният ефект от увеличението на засетите площи се неутрализира от по-ниския среден добив).

Реколта от маслодаен слънчоглед и царевица за зърно към 10.10.2019 г., сравнено със същия период на 2018 г.

	10.10.2019					Изменение на годишна база, %			
	Площи за реколтиране (дка)	Реколтирани площи (дка)	% реколтирани площи	Продукция (тона)	Среден добив (кг/дка)	Площи за реколтиране (дка)	Реколтирани площи (дка)	Продукция (тона)	Среден добив (кг/дка)
маслодаен слънчоглед	7 434 845	7 419 214	99,8%	1 708 013	230	1,2%	2,4%	-8,2%	-10,5%
царевица за зърно	4 556 457	4 176 355	91,7%	2 868 612	687	11,1%	28,5%	15,4%	-10,2%

Източник: оперативни данни от областните служби „Земеделие“, обработени от МЗХГ
Забележка: Площи за реколтиране = Засети площи – Пропаднали площи

Продукция от маслодаен слънчоглед и царевица за зърно към 10.10.2019 г., сравнено със същия период на 2018 г.



1.2 Реколта от пролетници

Според последните оперативни данни, продукцията от повечето наблюдавани пролетни култури е над нивата отпреди една година. Сред културите, при които все още

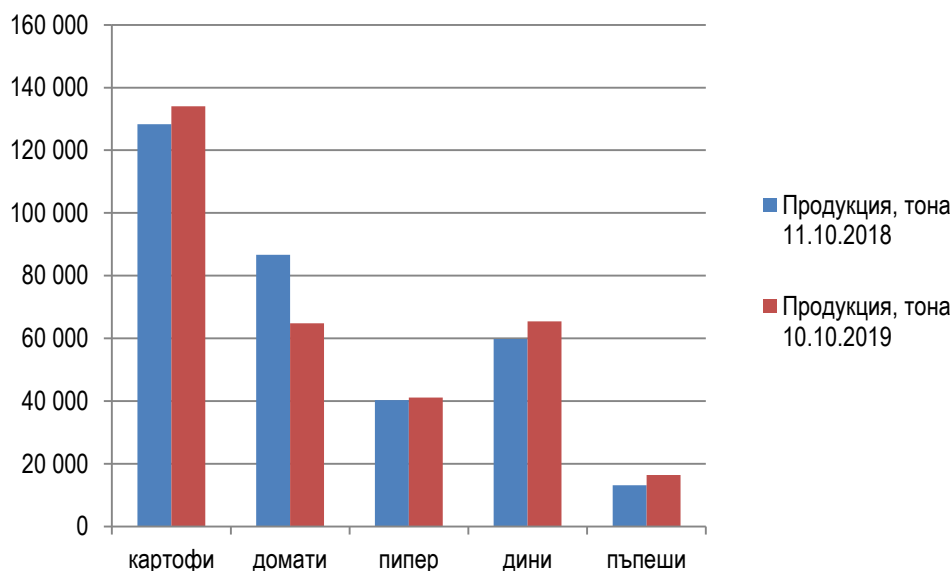
продължава прибиране на реколтата, най-значителен ръст е налице при соргото, памука, ориза и овеса (около или над два пъти), поради увеличение както на реколтираните площи, така и на средните добиви. Засега производството на картофи надхвърля с 4,5% миналогодишното, а това на тютюн тип „Вирджиния“ - с 21,3%. От друга страна, прибраните количества домати, фасул и леща бележат съществено понижение на годишна база - от 25,2% до 61,4%.

Реколта от пролетници към 10.10.2019 г., сравнено със същия период на 2018 г.

	10.10.2019				Изменение на годишна база, %			
	Засадени площи (дка)	Реколтирани площи (дка)	Продукция (тона)	Среден добив (кг/дка)	Засадени площи (дка)	Реколтирани площи (дка)	Продукция (тона)	Среден добив (кг/дка)
картофи	102 786	94 147	134 052	1 424	-0,2%	-1,5%	4,5%	6,0%
домати	34 426	34 049	64 804	1 903	-11,3%	-10,6%	-25,2%	-16,3%
пипер	26 772	26 252	41 140	1 567	-4,0%	-2,1%	1,9%	4,1%
дини	37 021	35 664	65 379	1 833	5,6%	3,6%	9,3%	5,5%
пъпеш	17 967	17 703	16 459	930	11,9%	11,8%	25,1%	11,9%
фасул	17 656	16 968	2 038	120	-31,6%	-32,7%	-38,4%	-8,4%
градински грах	16 049	14 149	3 424	242	13,3%	33,2%	47,8%	11,0%
леща	11 480	11 408	1 267	111	-68,0%	-66,0%	-61,4%	13,3%
соя	28 732	25 942	4 967	191	15,6%	9,0%	-1,9%	-10,3%
ориз	103 873	36 658	24 299	663	2,1%	94,3%	99,1%	2,5%
овес	106 644	104 295	28 291	271	44,7%	51,7%	88,8%	24,3%
сорго	35 887	21 592	6 079	282	69,2%	111,9%	155,6%	21,0%
шарен слънчоглед	59 776	45 752	10 123	221	63,3%	41,6%	38,1%	-2,6%
царевица силажна	179 469	166 599	441 077	2 648	0,2%	-3,7%	5,7%	9,8%
пролетен ечемик	29 273	29 253	9 832	336	2,8%	2,7%	16,2%	13,1%
фуражен грах	157 525	149 482	37 138	248	-49,0%	-41,7%	-11,3%	52,1%
памук	29 799	7 499	452	60	-4,8%	71,4%	106,4%	20,0%
лен	685	300	42	140	-14,4%	0,0%	40,0%	40,0%
тютюн Ориенталски	30 904	30 804	4 720	153	-6,6%	-6,9%	-14,0%	-7,8%
тютюн Бърлей	3 580	3 580	932	260	-7,9%	-7,3%	53,3%	64,6%
тютюн Вирджиния	18 359	16 027	2 212	138	-27,7%	-12,4%	21,3%	38,0%

Източник: оперативни данни от областните служби „Земеделие“, обработени от МЗХГ

**Продукция от основни пролетници - зеленчукови култури към 10.10.2019 г.,
сравнено със същия период на 2018 г.**



1.3 Трайни насаждения и етерично-маслени култури

Продължава кампанията по прибиране на реколтата от част от трайните насаждения. Към 10 октомври 2019 г. продукцията от ябълки и круши е съответно с 20,5% и 36,2% по-малко в сравнение с година по-рано, което се обяснява донякъде с по-късно реколтиране на площите тази година. По-слабо намаление на годишна база се отчита при прибраните количества сливи и грозде (винено и десертно) – в рамките на 4,6% и 10,3%. На този етап производството на праскови изпреварва с 21,8% миналогодишното, в резултат на увеличение както на реколтираните площи, така и на средния добив.

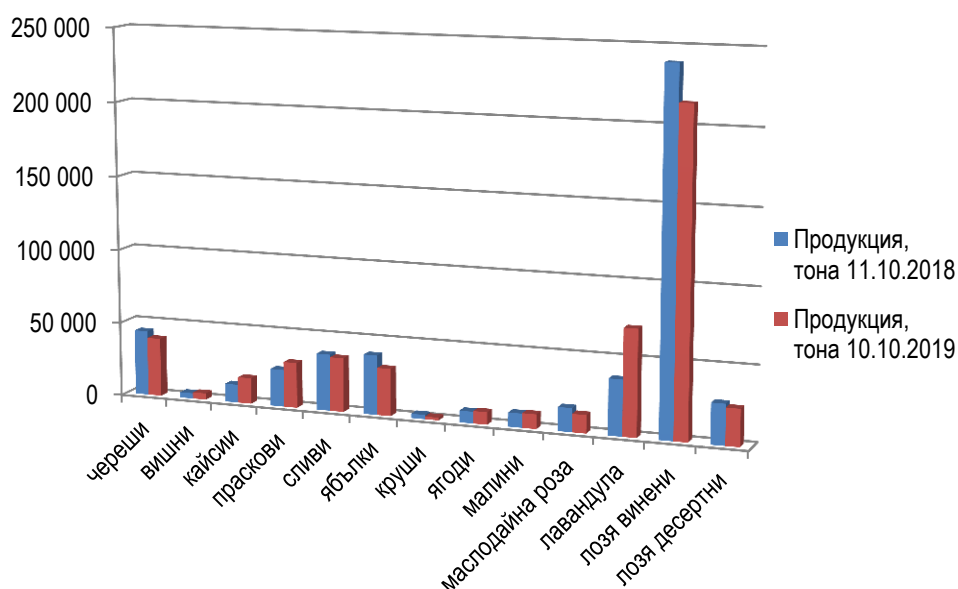
**Реколта от трайни насаждения и етерично-маслени култури към 10.10.2019 г.,
сравнено със същия период на 2018 г.**

	10.10.2019				Изменение на годишна база, %			
	Плододаващи площи (дка)	Реколтирани площи (дка)	Продукция (тона)	Среден добив (кг/дка)	Плододаващи площи (дка)	Реколтирани площи (дка)	Продукция (тона)	Среден добив (кг/дка)
череша	89 522	84 071	39 425	469	2,9%	5,1%	-10,3%	-14,6%
вишни	13 770	12 832	4 298	335	3,5%	8,6%	18,6%	9,1%
кайсии	27 832	27 633	17 409	630	1,8%	14,9%	42,7%	24,3%
праскови	41 705	40 849	30 470	746	-1,0%	6,2%	21,8%	14,8%
сливи	76 201	64 620	36 258	561	10,3%	9,1%	-4,6%	-12,6%
ябълки	49 044	31 912	31 766	995	-1,8%	-19,5%	-20,5%	-1,3%
круши	4 824	3 525	1 871	531	-12,2%	-18,9%	-36,2%	-21,3%
ягоди	10 691	9 919	8 372	844	3,0%	2,1%	6,7%	4,6%
малини	23 610	20 913	9 791	468	-1,2%	-2,0%	3,2%	5,2%

	10.10.2019				Изменение на годишна база, %			
	Плододаващи площи (дка)	Реколтирани площи (дка)	Продукция (тона)	Среден добив (кг/дка)	Плододаващи площи (дка)	Реколтирани площи (дка)	Продукция (тона)	Среден добив (кг/дка)
маслодайна роза	37 516	37 488	12 230	326	5,1%	5,2%	-23,2%	-27,1%
лавандула	142 984	139 961	70 851	506	38,3%	40,5%	90,1%	35,3%
лозя винени	466 077	405 258	215 001	531	-0,7%	1,5%	-10,3%	-11,5%
лозя десертни	45 376	41 814	24 766	592	-4,1%	-5,9%	-8,9%	-3,3%

Източник: оперативни данни от областните служби „Земеделие“, обработени от МЗХГ

Продукция от трайни насаждения и етерично-маслени култури към 10.10.2019 г., сравнено със същия период на 2018 г.



2 Есенна кампания

Към 10 октомври 2019 г. е извършена предсеитбена подготовка на 7 089 324 дка и дълбока оран на 2 589 053 дка, което е респективно с 14,7% и 24,6% по-малко на годишна база.

Засети площи с есенници към 10.10.2019 г., сравнено със същия период на 2018 г., дка

Култура	11.10.2018	10.10.2019	Изменение
пшеница	3 652 023	2 539 504	-30,5%
ечемик	359 559	280 551	-22,0%
маслодайна рапица	1 285 495	746 675	-41,9%
ръж	5 764	6 360	10,3%
тритикале	22 500	19 276	-14,3%

Източник: оперативни данни от областните служби „Земеделие“, обработени от МЗХГ

При почти всички наблюдавани есенни култури се отчита изоставане на засетите площи спрямо същия период на миналата година, с между 14,3% (тритикале) и 41,9% (маслодайна рапица). Единствено сеитбата на ръж се движи с по-бързи темпове.

3 Външна търговия с основни земеделски култури

3.1 Износ на зърнени и маслодайни култури

Основни зърнени и маслодайни култури - пшеница, ечемик и рапица

През периода 7 – 13 октомври 2019 г. през Пристанище Варна¹ са изнесени 38 хил. тона пшеница и 2,3 хил. тона ечемик. Общият експорт на пшеница и рапица през порта от началото на настоящата пазарна година до момента е съответно с 14% и 6,5% под отчетения за същия период на миналия сезон, докато този на ечемик нараства близо три пъти.

Износ на пшеница, ечемик и рапица от „Пристанище Варна“ ЕАД, тона

Продукти	01.07.2018 – 13.10.2018	01.07.2019 – 13.10.2019	Изменение
пшеница	983 601	845 505	-14,0%
ечемик	13 625	36 968	171,3%
рапица	120 053	112 297	-6,5%

Източник: „Пристанище Варна“ ЕАД

Към 13 октомври 2019 г. не е осъществен износ на пшеница, ечемик и рапица през „Пристанище Бургас“ ЕАД, опериращо на терминал Бургас – Изток 1.

По предварителни данни на НСИ (обхващащи цялата търговия със зърнени и маслодайни култури - по морски, речен и сухоземен път), през първия месец на пазарната 2019/20 година (м. юли 2019 г.) от страната са изнесени 747 хил. тона пшеница, 52,4 хил. тона ечемик и 66,7 хил. тона рапица. И при трите основни есенни култури се наблюдава изоставане на експорта на годишна база, както следва: пшеница – с 1,5%, ечемик – с 20% и рапица – с 6,3%.

Основни зърнени и маслодайни култури - царевица и слънчоглед

2019/20 пазарна година

През изминалата седмица през „Пристанище Варна“ ЕАД са изнесени 32,4 хил. тона царевица, в резултат на което общият експорт на зърнената култура от началото на септември 2019 г. до момента бележи ръст от 29% спрямо съответния период на миналия пазарен сезон. Засега през порта не са преминавали товари със слънчоглед от нова реколта.

¹ През последните няколко години Пристанище Варна формира около 50% от общия експорт на пшеница и царевица и около 30% от този на ечемик, слънчоглед и рапица.

Износ на царевица и слънчоглед от „Пристанище Варна“ ЕАД, тона

Продукти	02.09.2018 – 13.10.2018	02.09.2019 – 13.10.2019	Изменение
царевица	105 617	136 215	29,0%
слънчоглед	0	0	-

Източник: „Пристанище Варна“ ЕАД

До момента не е отчетен износ на царевица и слънчоглед през „Пристанище Бургас“ ЕАД, опериращо на терминал Бургас – Изток 1.

2018/19 пазарна година

Данните на НСИ за периода септември 2018 г. – юли 2019 г. сочат ръст на експорта на царевица с 57,1% на годишна база, до 2 160,5 хил. тона и намаление на този на слънчоглед с 23,7%, до 652 хил. тона.

3.2 Внос на зърнени и маслодайни култури

От началото на юли 2019 г. до момента не е отчетен внос на зърнени и маслодайни култури през наблюдаваните пристанищни терминали във Варна и Бургас.

Основни зърнени и маслодайни култури с пазарна година юли - юни (пшеница, ечемик и рапица)

2019/20 пазарна година

По предварителни данни на НСИ, през м. юли 2019 г. в страната са внесени 26 хил. тона пшеница и 3,9 хил. тона рапица, докато импорт на ечемик не е реализиран. Спрямо първия месец на предходната пазарна година, вносът на пшеница нараства над осем пъти, което се дължи на нетрадиционно големи доставки от Румъния в размер на 25 хил. тона. Същевременно, вносът на рапица намалява с 19,2%.

Основни зърнени и маслодайни култури с пазарна година септември – август (царевица и слънчоглед)

2018/19 пазарна година

Общият внос на царевица за единадесетте месеца на пазарната 2018/19 година (септември 2018 г. – юли 2019 г.) нараства с 4,2% на годишна база, до 26,6 хил. тона, а този на слънчоглед – с 52,2%, до 292,1 хил. тона.

3.3 Внос и износ на плодове и зеленчуци

По предварителни данни на НСИ, през периода януари - юли 2019 г. в страната са внесени 172,6 хил. тона пресни зеленчуци и 208,5 хил. тона пресни плодове, което е респективно с 0,1% по-малко и с 11,6% повече спрямо същия период на 2018 г.

Сред пресните зеленчуци, най-значително намаление на годишна база като количество се наблюдава при доставките на домати – с 5,6 хил. тона (9,9%), краставици и корнишони – с 2,1 хил. тона (12,3%) и пиперки – с 2,1 хил. тона (12,7%). Съществено спадат и внесените количества гъби, зеле и моркови - с между 5,3% и 14,6%. От друга страна, вносът на лук и шалот нараства с 6,6 хил. тона (46,2%), а този на картофи - с 3,9 хил. тона (14,4%).

Внос и износ на пресни плодове и зеленчуци през периода януари – юли 2019 г., сравнено със същия период на 2018 г., тона

Поток	Продукти	януари - юли 2018 г.	януари – юли 2019 г.	Изменение
Внос	пресни зеленчуци	172 757	172 551	-0,1%
	пресни плодове	186 843	208 513	11,6%
Износ	пресни зеленчуци	36 033	24 894	-30,9%
	пресни плодове	32 370	28 942	-10,6%

Източник: данни на НСИ (предварителни данни за 2019 г.), обработени от МЗХГ

Бележка: „пресни зеленчуци“ включва търговията по тарифни кодове от 07010000 до 07099990, а „пресни плодове“ – търговията по тарифни кодове от 08010000 до 08109075.

Най-голям принос за ръста на вноса на пресни плодове през първите седем месеца на 2019 г. имат доставките на ябълки, които се увеличават над два пъти на годишна база, до 41,6 хил. тона. Основен дял от общия внос на пресни плодове продължават да заемат цитрусовите плодове и бананите с общо 98,7 хил. тона - с 3,6 хил. тона повече спрямо седемте месеца на 2018 г. Сред останалите плодове, внасяни в по-големи количества по това време на годината, повишение се наблюдава при импорта на киви (с 12,4%), ягоди (с 57,8%), череша (с 63,7%) и сливи (с над два пъти), а намаление – при този на дини (с 9%), праскови (с 22%), грозде (с 25%), круши (с 35,9%) и вишни (с 62,8%).

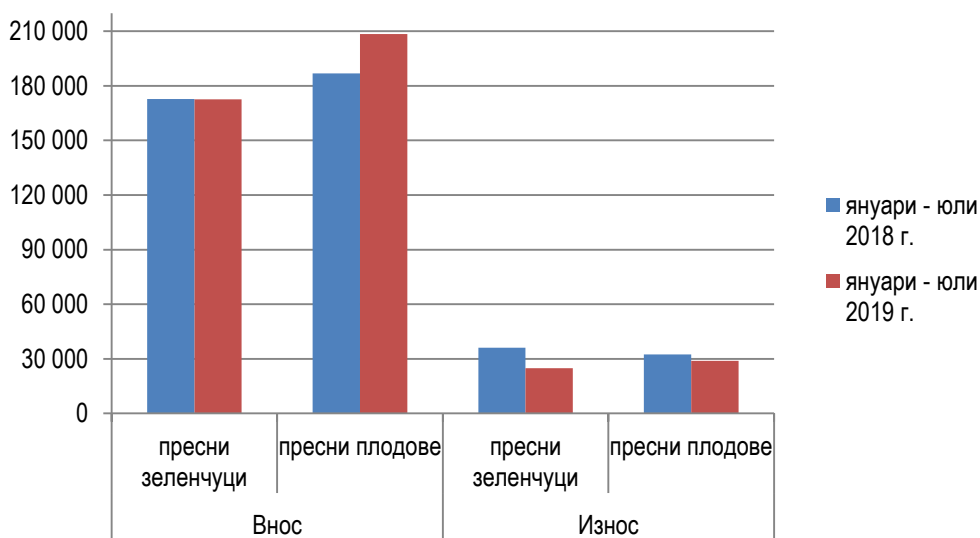
През първите седем месеца на 2019 г. износът на пресни зеленчуци се понижава с 30,9% спрямо съответния период на 2018 г., до 24,9 хил. тона, а този на пресни плодове - с 10,6%, до 28,9 хил. тона.

Намалението на общия експорт на пресни зеленчуци е основно вследствие на спад на реализираните извън страната бобови зеленчуци – с 10,8 хил. тона (70,8%) и сладка царевица – с 2,3 хил. тона (92,5%). Свиват се и изнесените количества пиперки, тикви и домати – в рамките на 9,8% - 16,7%. От друга страна, експортът на краставици и корнишони нараства с 22,8% на годишна база, до 5,4 хил. тона, а този на гъби, зеле, картофи и лук и шалот - от 15,6% до почти осем пъти (най-значително при лука).

Износът на пресни плодове през седемте месеца на 2019 г. представлява предимно реекспорт на продукти, които не се произвеждат в България. Това включва 14,7 хил. тона цитрусови плодове (51% от целия износ на пресни плодове за периода) – с 3,8 хил. тона

(20,7%) по-малко спрямо същия период на 2018 г., което е главна причина за редуцията на общия експорт на пресни плодове. Понижение спрямо същия период на миналата година се отчита и при износа на дини (8%), черупкови плодове (с 25,2%) и праскови (47,8%). Същевременно, износът на ябълки нараства над четири пъти на годишна база, а този на ягоди, череши и кайсии – от 21,1% до 58,2%.

Внос и износ на пресни плодове и зеленчуци, тона



4 Цени

4.1 Зърнени и маслодайни култури

Към 9 октомври 2019 г. се наблюдава леко поскъпване на ечемика, царевицата, пшеницата (хлебна и фуражна) и слънчогледа, в рамките на 0,4% - 0,9% на седмична база. При изкупуването на рапица не е отчетена ценова промяна в сравнение с предходната седмица.

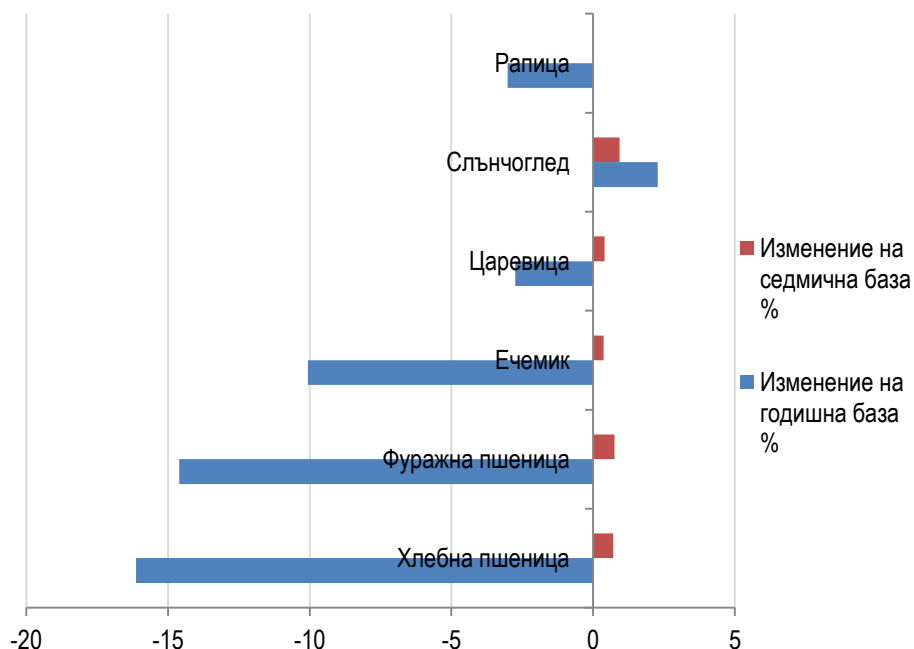
Средни изкупни цени на основни зърнени и маслодайни култури към 09.10.2019 г., сравнено с предходната седмица и със същия период на 2018 г., лв./тон без ДДС

	10.10.2018	02.10.2019	09.10.2019	Изменение на годишна база %	Изменение на седмична база %
хлебна пшеница	341	284	286	-16,1	0,7
фуражна пшеница	315	267	269	-14,6	0,7
ечемик	298	267	268	-10,1	0,4
царевица	255	247	248	-2,7	0,4
слънчоглед	528	535	540	2,3	0,9
рапица	697	676	676	-3,0	0,0

Източник: данни на САПИ ЕООД (средноседмични цени), обработени от МЗХГ

Сравнявайки с година по-рано, изкупните цени на царевицата, рапицата, ечемика и пшеницата бележат намаление от 2,7% до 16,1%, най-значително при хлебната пшеница. Единствено слънчогледът се търгува на по-висока цена отколкото по същото време на миналата година, с 2,3%.

Изменение на изкупните цени на основни зърнени и маслодайни култури към 09.10.2019 г.



4.2 Плодове и зеленчуци

В рамките на последната седмица средните цени на едро на десертно грозде, полски домати, зелен пипер и ябълки бележат понижние с между 0,8% и 6%. По-значително поскъпване на седмична база се отчита при оранжерийните домати - с 20,2%, а по-умерено – при картофите и червения пипер - съответно с 4,8% и 10,7%.

Средните цени на едро на пипера (зелен и червен), ябълките и десертното грозде са с между 6,2% и 25,5% под нивата отпреди една година, докато тези на оранжерийните домати и картофите нарастват, респективно с 1,7% и 12,1%.

Средни цени на едро на основни плодове и зеленчуци към 11.10.2019 г., сравнено с предходната седмица и със същия период на 2018 г., лв./кг

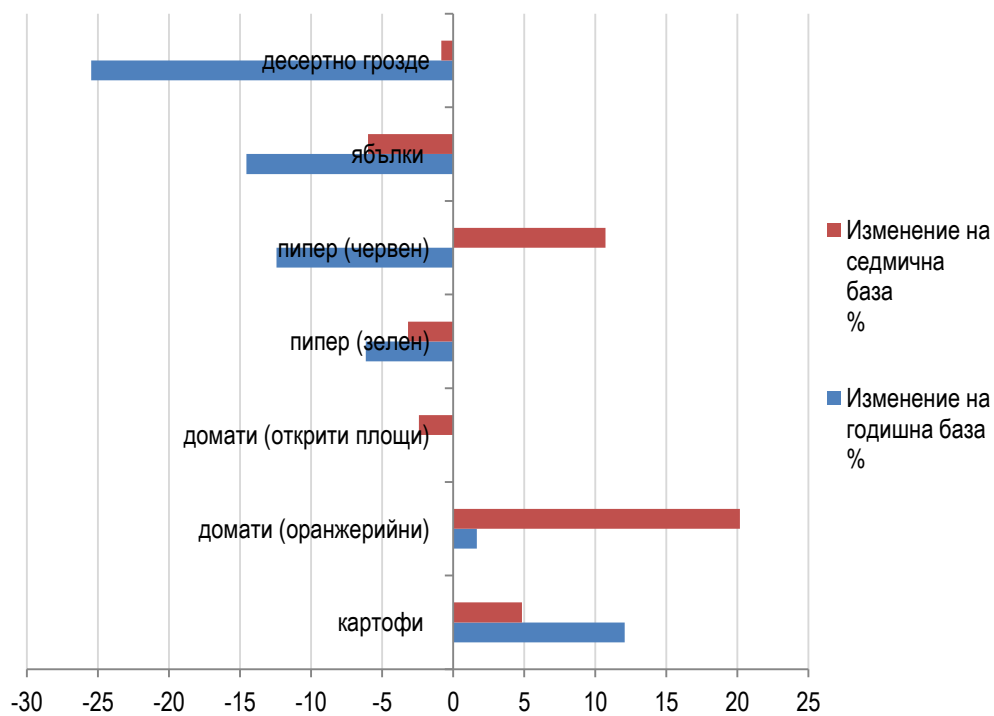
	12.10.2018	04.10.2019	11.10.2019	Изменение на годишна база %	Изменение на седмична база %
картофи	0,58	0,62	0,65	12,1	4,8
картофи пресни	*	*	*	-	-
домати (оранжерийни)	2,40	2,03	2,44	1,7	20,2

	12.10.2018	04.10.2019	11.10.2019	Изменение на годишна база %	Изменение на седмична база %
домати (открити площи)	*	1,25	1,22	-	-2,4
домати (внос)	1,75	*	*	-	-
пипер (зелен)	1,30	1,26	1,22	-6,2	-3,2
пипер (червен)	1,77	1,40	1,55	-12,4	10,7
дини	*	*	*	-	-
пъпеши	*	*	*	-	-
праскови (внос)	*	*	*	-	-
череша	*	*	*	-	-
ябълки	1,10	1,00	0,94	-14,5	-6,0
сливи	*	*	*	-	-
круши	*	*	*	-	-
десертно грозде	1,61	1,21	1,20	-25,5	-0,8

Източник: данни на ДКСБТ, обработени от МЗХГ

* Няма данни

Изменение на цените на едро на основни плодове и зеленчуци към 11.10.2019 г.



5 Приложение – справки за реколтата от слънчоглед и царевица, предсеитбена подготовка и дълбока оран и ход на есенната сеитба, по области

Справка за реколтата от слънчоглед

Област	Засети площи	Пропад- нали площи	Реколти- рани площи	% на реколт. площи	Произ- водство	Среден добив
	дка	дка	дка	%	тона	кг/дка
Благоевград	2966	0	2966	100.00%	421.2	142
Бургас	314177	0	314177	100.00%	59663.66	190
Варна	424569	8769	415800	100.00%	94878	228
Велико Търново	371267	60.5	371206.5	100.00%	88568.9	239
Видин	322610	0	322610	100.00%	75978	236
Враца	448590.9	0	448590.9	100.00%	116312.38	259
Габрово	34600	0	24600	71.10%	5162.7	210
Добрич	717088	26	717062	100.00%	188811.3	263
Кърджали	3400	0	2400	70.59%	288	120
Кюстендил	24570	0	24570	100.00%	4287.2	174
Ловеч	111167	7612	103265	99.72%	20252	196
Монтана	387311	0	387311	100.00%	97477	252
Пазарджик	102500	0	102500	100.00%	22196	217
Перник	89330	0	87290	97.72%	14316.2	164
Плевен	679766	20755.5	659010.5	100.00%	148659	226
Пловдив	266830	0	264530	99.14%	52729.1	199
Разград	261200	37	261163	100.00%	66656	255
Русе	351089	668.3	350420.3	100.00%	90610.17	259
Силистра	377731	0	377731	100.00%	108814.21	288
Сливен	207400	71	207329	100.00%	39251	189
Смолян		0				
София-град	37223	0	37223	100.00%	8380	225
София	72000	0	72000	100.00%	15117.5	210
Стара Загора	462002	0	462002	100.00%	94380.96	204
Търговище	230050	0	230050	100.00%	50634	220
Хасково	429517	0	429517	100.00%	79536.7	185
Шумен	310559	0	310559	100.00%	68887	222
Ямбол	433486	155.1	433330.7	100.00%	95745	221
ОБЩО	7472999	38154	7419214	99.79%	1708013.2	230

Справка за реколтата от царевица

Област	Засети площи	Пропад- нали площи	Реколти- рани площи	% на реколт. площи	Произ- водство	Среден добив
	дка	дка	дка	%	тона	кг/дка
Благоевград	5420	0	775	14.30%	374	483
Бургас	26433	0	25923	98.07%	10873	419
Варна	166056	2409	133814	81.77%	82525	617
Велико Търново	446147	0	401952.5	90.09%	323568	805
Видин	94770	315	87745	92.90%	53330.7	608
Враца	431897.7	0	412927.7	95.61%	305116	739
Габрово	20430	2300	13478	74.34%	9082.5	674
Добрич	917836	180	877095	95.58%	547417.5	624
Кърджали	780	0	300	38.46%	106	353
Кюстендил	5435	0	4035	74.24%	1226	304
Ловеч	122268	12830	94429	86.29%	46479	492
Монтана	230447	0	228295	99.07%	128975	565
Пазарджик	18600	0	7000	37.63%	5200	743
Перник	16480	0	4440	26.94%	1608	362
Плевен	708274	10580.8	667267	95.64%	489809	734
Пловдив	36870	0	34614	93.88%	26856	776
Разград	191860	15	189025	98.53%	138538	733
Русе	367359	0	358469	97.58%	293788.34	820
Силистра	309792	0	298792	96.45%	203056	680
Сливен	44400	0	44400	100.00%	27210	613
Смолян	520	0	500	96.15%	111.1	222
София-град	24675	0	9800	39.72%	6320	645
София	17160	0	17160	100.00%	6337.5	369
Стара Загора	44890	0	44630	99.42%	23969.42	537
Търговище	138780	0	138780	100.00%	78277	564
Хасково	17100	0	16630	97.25%	15644	941
Шумен	171133	0	58466	34.16%	40303	689
Ямбол	9274	0	5613	60.52%	2512	448
ОБЩО	4585087	28630	4176355	91.66%	2868612.1	687

Справка за предсеитбената подготовка и дълбоката оран

Област	Предсеит-бена подготовка (дка)	Предсеитбено торене			Дълбока оран (дка)
		Р (дка)	Н (дка)	К (дка)	
Благоевград	7800				
Бургас	734170	117740	150240	43740	207180
Варна	384700	231700	168600	95000	224600
Велико Търново	509923	206300	286100	54200	28320
Видин	180740				11000
Враца	186406	138406	84700	138406	26000
Габрово	20800	0	0	0	0
Добрич	821647				824756
Кърджали	2550				2550
Кюстендил	26850				18350
Ловеч	84000	9500	9500	9500	33000
Монтана	226654	7230	197730	730	13900
Пазарджик	39900	19000	39900	3000	
Перник	108950	17200	17200	17200	43350
Плевен	481032	123597	123597	53000	198400
Пловдив	267000	18500	18800	18500	48760
Разград	377880	129300	288000	73000	6060
Русе	459931	308215	404478	210070	11540
Силистра	358500	358500	358500	358500	262200
Сливен	267100	31700	45600	14200	128400
Смолян					
София-град					
София	233386				124865
Стара Загора	392550	94000	63500	53200	171500
Търговище	115340	18000	7000		27100
Хасково	485020	128200	188700	70400	89150
Шумен	263049	46700	60200	41500	82927
Ямбол	53446				5145
ОБЩО	7 089 324	2 003 788	2 512 345	1 254 146	2 589 053

Справка за хода на есенната сеитба

Област	Засети площи с пшеница (дка)	Засети площи с ечемик (дка)	Засети площи с ръж (дка)	Засети площи с тритикале (дка)	Засети площи със зимна маслодайна рапица (дка)
Благоевград	1730	50		300	200
Бургас	150210	36400	200	880	203360
Варна	96749	10315			34225
Велико Търново	290277	35390	150		30386
Видин	112840	9310		200	16630
Враца	81262	2966	0	0	3940
Габрово	11800	7300	0	0	0
Добрич	434733	8140		380	27880
Кърджали		300			
Кюстендил	1190	2000	1060	80	2860
Ловеч	45880	8630			11440
Монтана	55710	4210			10290
Пазарджик	3900				3580
Перник	29740	1050			5000
Плевен	78410	7400			11500
Пловдив	37410	5230	3400	3200	22620
Разград	192100	30830			73950
Русе	308142	16441	300		57126
Силистра	144150	18500			18900
Сливен	56450	34800	200	1600	20520
Смолян					
София-град					
София	187711	2317		6436	11957
Стара Загора	88450	14260	550	1700	74790
Търговище					15000
Хасково	118500	23400	500	4500	67370
Шумен	12160	1312			23151
Ямбол					
ОБЩО	2 539 504	280 551	6 360	19 276	746 675