

## ДОГОВОР

№

РД 51-3

София,

20.04.2016

год.

### I. СТРАНИ

**ВЪЗЛОЖИТЕЛ:** Министерството на земеделието и храните, адрес: гр. София, бул. „Христо Ботев“ № 55, представлявано от **Десислава Танева** – министър на земеделието и храните и от Капка Алексиева, началник отдел „Счетоводство“ на МЗХ

**ИЗПЪЛНИТЕЛ:** „Геопрециз инженеринг“ ООД, със седалище и адрес на управление: община Лозенец, гр. София 1164, ул. „Христо Смирненски“ № 1, ет. 5, ЕИК 831189927, вписано в регистъра на правоспособните лица по чл. 12, т. 8 от Закона за кадастъра и имотния регистър със Заповед № 797/31.08.2001, представлявано от Димитър Благоев Йорданов, упълномощен с нотариално заверено пълномощно от Георги Йорданов Райнов - Управител на дружеството, на основание чл. 41 от Закона за обществените поръчки и решение на ВЪЗЛОЖИТЕЛЯ - Решение № РД 52-102 от 16.12.2015 г., се договори за следното:

### II. ПРЕДМЕТ. СРОК

Чл. 1. ВЪЗЛОЖИТЕЛЯТ възлага, а ИЗПЪЛНИТЕЛЯТ приема да извърши услуга с предмет: „Услуги за извършване на технически дейности за поддържане на КВС /до предоставяне поддържането на КВС на АГКК по реда на ЗКИР/“, включваща 13 обособени позиции, за **Позиция № 3 – Съдебен район Провадия, който включва общините Провадия, Дългопол и Ветрино, съгласно:**

1. Поименен списък на дейностите със срок на изпълнение /приложение № 4.1/
  2. Описание предмета на поръчката /приложение № 3/
  3. Техническа спецификация на ВЪЗЛОЖИТЕЛЯ /Приложение № 3.1/,
  4. Техническото предложение /приложение № 4/,
  5. Поименния списък на дейностите със срок на изпълнение /приложение № 4.1/ и Ценовото предложение /приложение № 5/ на ИЗПЪЛНИТЕЛЯ,
- подадени в процедурата за възлагане на обществената поръчка по реда на Закона за обществените поръчки - неразделна част от договора.

Чл. 2. Изпълнението на дейностите се възлага от Общинската служба по земеделие (ОСЗ) с възлагателно писмо, което съдържа :

1. Описание на задачата;
2. Изходните данни, включително искането на клиента;
3. Срок на изпълнение;
4. Изходящ №, дата и подпис на началника на ОСЗ.

Чл. 3. Предаването на изходните данни се извършва по реда и условията на Инструкция № РД-006 от 11.05.1994 г. за съхранението и ползването на материали и

данни, получени в резултат от дейностите при възстановяване на собствеността върху земеделските земи, горите и земите от горския фонд.

**Чл. 4.** Техническите дейности се извършват съобразно изискванията на Наредба № 49 от 05.11.2004 г. за поддържане на Картата на възстановената собственост, издадена от министъра на земеделието и горите, обн., ДВ, бр. 102 от 19.11.2004 г., попр., бр. 113 от 28.12.2004 г., указанията на Министерството по прилагането на наредбата, този договор и неговите приложения.

**Чл. 5.** Договорът се сключва за срок:

1. До предоставяне поддържането на картата на възстановената собственост на Агенцията по геодезия, картография и кадастър, по реда на Закона за кадастър и имотния регистър;

2. За не повече от три години, считано от датата на подписването му или от деня, следващ деня, в който приключи изпълнението на задълженията на изпълнителя по Договор № РД 51-124/19.12.2013 г.;

или

3. До достигане на определения от възложителя финансов ресурс в размер на 150 000,00 /сто и петдесет хиляди/ лева без ДДС.

### III. ПРАВА И ЗАДЪЛЖЕНИЯ

**Чл. 6.** ИЗПЪЛНИТЕЛЯТ за своя сметка осигурява необходимите средства за изпълнение на техническите дейности - компютърна техника, материали, специалисти и други.

**Чл. 7.** ИЗПЪЛНИТЕЛЯТ се задължава да извършва възложените му работи качествено и в срок при спазване на всички нормативи и стандарти.

**Чл. 8.** ИЗПЪЛНИТЕЛЯТ е длъжен незабавно да уведоми ВЪЗЛОЖИТЕЛЯ за констатираните грешки в изходните данни. При неуведомяване, изпълнителят отговаря за причинените вреди.

**Чл. 9.** Срокът за изпълнение на възложените технически дейности се продължава с времето, необходимо за отстраняване от страна на ВЪЗЛОЖИТЕЛЯ на грешките и непълнотите в изходните данни.

**Чл. 10.** ИЗПЪЛНИТЕЛЯТ е длъжен да представи в МЗХ фактура за приетата дейност.

**Чл. 11.** Отговорността и рискът за съхранението, поддържането и неразпространението на изходните данни, получени в резултат на извършените технически дейности, до окончателното им приемане от ВЪЗЛОЖИТЕЛЯ, както и увреждането на привлечените на работа лица при и по повод изпълнението на договора, се носят от ИЗПЪЛНИТЕЛЯ. ИЗПЪЛНИТЕЛЯТ подписва декларация за опазване на тайната на информацията, данните и материалите, станали му известни, във връзка с изпълнението на договора.



**Чл. 12.** Всички данни, съдържащи се в проектите, проучванията и другите материали, създадени при изпълнението на договора, са собственост на ВЪЗЛОЖИТЕЛЯ. Използването им от ИЗПЪЛНИТЕЛЯ или от други лица преди да са приети в съответствие с договора, се допуска след изричното писмено съгласие на ВЪЗЛОЖИТЕЛЯ за всеки отделен случай и в съответствие с Инструкцията за съхраняване и ползване на материалите.

**Чл. 13.** ИЗПЪЛНИТЕЛЯТ няма право да предоставя извършването на услугите, предмет на настоящия договор, изцяло или частично на други лица.

**Чл. 14.** ИЗПЪЛНИТЕЛЯТ има право да получи уговореното в чл. 20 възнаграждение.

**Чл. 15. (1)** ИЗПЪЛНИТЕЛЯТ се задължава да представи на ВЪЗЛОЖИТЕЛЯ в срок до три дни от сключването на договор за подизпълнение или на допълнително споразумение към него, или на договор, с който се заменя посочен в офертата подизпълнител, оригинален екземпляр от договора или допълнителното споразумение заедно с доказателства, че не е нарушена забраната по чл.45а, ал. 2 от ЗОП.

**(2)** ИЗПЪЛНИТЕЛЯТ се задължава да представи на ВЪЗЛОЖИТЕЛЯ информация за датата, основанието и размера на всяко извършено плащане по договорите за подизпълнение, включително за авансовите плащания, както и информация за датата и основанието за приключване или за прекратяване на договорите;

#### **IV. ПРИЕМАНЕ НА ИЗПЪЛНЕНИЕТО**

**Чл. 16.** Резултатите от изпълнението на техническите дейности, предмет на договора, се предоставят оформени съгласно изискванията на Техническа спецификация (приложение № 3.1).

**Чл. 17.** Приемането на изпълнението на дейностите, предмет на заданието, се извършва с протокол от комисия, съгласно чл. 22, ал. 2 и чл. 48, ал. 2 от Наредба № 49 от 05.11.2004 г. за поддържане на картата на възстановената собственост.

**Чл. 18.** Отстраняването на явна фактическа грешка се изпълнява по реда на чл. 26 от ППЗСПЗЗ.

#### **V. КОНТРОЛ**

**Чл. 19. (1)** Директорът на дирекция „ПОК“ или упълномощено от него лице упражнява контрол за изпълнението на договора чрез съответната ОД „Земеделие“ във връзка с чл. 5 от договора, както и относно техническото оборудване, материалите и персонала на ИЗПЪЛНИТЕЛЯ.

**(2)** Възлагането и изпълнението се извършва от ОСЗ за услуги по Тарифа за таксите, събирани от органите по поземлена собственост. Изпълнението на служебно

възложените дейности се приема от назначена от директора на ОДЗ комисия, която изготвя и стойностна сметка по поето задължение /по образец/.

**(3) ИЗПЪЛНИТЕЛЯТ** е длъжен да осигури достъп и да оказва пълно съдействие за упражняване на контрола от страна на **ВЪЗЛОЖИТЕЛЯ**.

## **VI. ЦЕНИ И ПЛАЩАНИЯ**

**Чл. 20.** За извършените и приети в съответствие с договора работи, **ВЪЗЛОЖИТЕЛЯТ** заплаща на **ИЗПЪЛНИТЕЛЯ** възнаграждение, съгласно договорения процент в размер на **45 %** от:

**1.** Постъпленията за извършените от **ИЗПЪЛНИТЕЛЯ** услуги по Тарифа за таксите, събирани от органите по поземлена собственост, одобрена с ПМС № 286 от 1997 г. /обн. ДВ, бр. 57 от 1997 г., посл.изм. и доп., ДВ, бр. 62 от 04.08.2009 г./;

**2.** Цените за технически дейности във връзка със служебното поддържане на Картата на възстановената собственост, определени в Методика за определяне цените на техническите дейности при поддържане на Картата на възстановената собственост. Цените, посочени в методиката, са без включен данък по Закона за данък върху добавената стойност (ДДС).

**Чл. 21.** Изплащането на приетите дейности на **ИЗПЪЛНИТЕЛЯ** се извършва:

**1.** По чл. 20, т. 1 - при изпълнение на дейности по молба на физически и юридически лица - въз основа на справка - декларация от ОД „Земеделие“ за постъпили и централизирани към МЗХ приходи от събрани такси, опис-отчет от ОСЗ, приемателен протокол по чл.17 и фактура.

**2.** По чл. 20, т. 2 - при изпълнение на служебно възложени дейности - въз основа на стойностна сметка по поето задължение /по образец/, възлагателни писма и приемателен протокол, одобрен от директора на ОД „Земеделие“ и утвърден от **ВЪЗЛОЖИТЕЛЯ** (или от директора на специализираното звено в МЗХ) и фактура.

**3.** **ВЪЗЛОЖИТЕЛЯТ** е длъжен да извършва плащанията на **ИЗПЪЛНИТЕЛЯ** в 30-дневен срок от датата на фактурата, касаеща изпълнените през предходния месец услуги.

**Чл. 22.** Възложителят освобождава гаранцията за изпълнение в двумесечен срок от изтичане срока на договора или след неговото прекратяване.

## **VII. СПЕЦИАЛНИ УСЛОВИЯ**

**Чл. 23.** За изплащане на дължимите суми по чл. 20, т. 2 от договора - във връзка със служебното възлагане при поддържане на Картата на възстановената собственост (изпълнения на съдебни решения, обезщетяване, оземляване, отстраняване на явна фактическа грешка по реда на чл. 26 от ППЗСПЗЗ, отстраняване несъвпадения в землищни граници и други дейности възлагани от органите на МЗХ) - се подписва стойностна сметка по поето задължение /по образец/, неразделна част от договора.



**Чл. 24.** За землища, с одобрена кадастрална карта и регистри, се извършват само служебни промени при поддържане на КВС.

**Чл. 25. (1)** ИЗПЪЛНИТЕЛЯТ се задължава да осигури приемно време за граждани и юридически лица, съвпадащо с това на ОСЗ, в близост до нейните помещения. ИЗПЪЛНИТЕЛЯТ се задължава да спазва предложените условия в офертата си (включително предложената от него организация на работа), при които му е била възложена обществената поръчка.

**(2)** За изпълнение на предмета на договора ИЗПЪЛНИТЕЛЯТ поддържа без допълнително заплащане опорната геодезическа мрежа на землищата на общините по чл. 1.

**(3)** ИЗПЪЛНИТЕЛЯТ заплаща всички такси, данъци, мита и др., предвидени в нормативните актове, свързани с извършването на работите.

**Чл. 26. (1)** При изпълнение на услугите предмет на договора, ИЗПЪЛНИТЕЛЯТ се задължава да ползва информационна технология „ФЕРМА“.

**(2)** ИЗПЪЛНИТЕЛЯТ придобива право на ползване на програмния продукт за своя сметка, за всяко работно място.

**(3)** За ползване на програмния продукт, ИЗПЪЛНИТЕЛЯТ получава защитен модул за работа със специализирания софтуер FRZ от информационна технология „ФЕРМА“.

## **VIII. САНКЦИИ**

**Чл. 27.** За неизвършване и непредаване на възложените работи в срок, съгласно приложения поименен списък и стойностна сметка по поето задължение **/по образец/**, ИЗПЪЛНИТЕЛЯТ заплаща на ВЪЗЛОЖИТЕЛЯ неустойка в размер на 0.5% на ден от стойността на етапа, но не повече от 20% от стойността му.

**Чл. 28.** При неизпълнение на клауза извън случаите по чл. 27, ИЗПЪЛНИТЕЛЯТ дължи неустойка в размер на внесената гаранция за изпълнение.

## **IX. ПРЕКРАТЯВАНЕ**

**Чл. 29.** ВЪЗЛОЖИТЕЛЯТ може да развали договора без предизвестие при нарушаване на задълженията от ИЗПЪЛНИТЕЛЯ по чл. 4, 11, 12, 13, 19, ал. 3 и чл. 25.

**Чл. 30.** ВЪЗЛОЖИТЕЛЯТ може да развали договора без предизвестие при констатирано системно забавяне или неизпълнение на възложените от ОСЗ поръчки или служебни промени.

**Чл. 31.** Договорът може да бъде прекратен по взаимно съгласие между страните, изразено в писмена форма, като в случая страните задължително уреждат финансовите си взаимоотношения.

**Чл. 32.** За неуредените изрично в договора случаи, се прилагат разпоредбите на действащото българско законодателство.

## **Х. ДАННИ ЗА СТРАНИТЕ . СЪОБЩЕНИЯ**

### **Чл. 33. ЗА ВЪЗЛОЖИТЕЛЯ:**

Министерство на земеделието и храните

Адрес: гр. София, бул. "Христо Ботев" 55,

Дирекция "Поземлени отношения и комасация"

Телефон: 985 11 446; 985 11 437

### **Чл. 34. ЗА ИЗПЪЛНИТЕЛЯ:**

Адрес: община Лозенец, гр. София 1164, ул. „Христо Смирненски“ № 1, ет. 5;

Телефон/факс: 02/8669153; 02/8652817

Електронна поща: geoprecis@abv.bg;

Банка: „Юробанк И Еф Джи България“ АД, клон УАСГ;

Банкова сметка: IBAN BG 26 BPBI 7942 1087 6256 01

Банков код: BIC: BPBIBGSF

**Чл. 35. (1)** Писмените съобщения между страните по договора се извършват на посочените адреси.

**(2)** Страните се задължават взаимно да се уведомяват при промяна на адресите за съобщения и банковите сметки, в деня следващ деня на промяната.

## **XI. НЕПРЕОДОЛИМА СИЛА**

**Чл. 36.** Страните се освобождават от отговорност за неизпълнение на договора, което е пряка и непосредствена последица от настъпване на форсмажорни обстоятелства.

**Чл. 37. (1)** Страната, позоваваща се на непреодолима сила, е длъжна в тридневен срок от настъпването ѝ да уведоми другата страна в какво се състои непреодолимата сила и какви са възможните последици от нея, които ще попречат на изпълнението на договорените условия.

**(2)** Непреодолима сила по смисъла на този договор е всяко непредвидимо и непредотвратимо събитие от извънреден характер и извън разумния контрол на страните, възникнало след сключване на договора, което прави изпълнението му невъзможно.

**(3)** Не е налице непреодолима сила, ако съответното събитие е вследствие на неположена грижа от страна на ИЗПЪЛНИТЕЛЯ или при полагане на дължимата грижа то може да бъде преодоляно.

**Чл. 38.** В срока по чл. 37, ал. 1 от договора страната, която се ползва от освобождаването от отговорност, трябва да изпрати на другата страна и констатиращият възникването на събитието официален документ, изходящ от съответната търговска палата, държавен орган или общинска администрация. Същият следва да съдържа



информация за причинната връзка между непреодолимата сила и невъзможността за изпълнение на договорното задължение.

**Чл. 39.** По същия начин и в същите срокове страната, която се позовава на непреодолима сила, трябва да уведоми другата страна за прекратяване на събитието.

**Чл. 40.** Ако посочените по-горе уведомления и съобщения не се изпратят в посочените срокове и начини, страната не може да се ползва от освобождаването от отговорност.

**Чл. 41.** В случаите на непреодолима сила и доколкото тя има влияние върху сроковете по договора, съответните срокове се удължават автоматично с времето, през което е било налице непреодолима сила.

## **XII. ЗАКЛЮЧИТЕЛНИ РАЗПОРЕДБИ**

**Чл. 42.** Срокът за изпълнение на работите, съгласно Приложение № 4.1 се променя при неблагоприятни атмосферни условия чрез допълнително споразумение между ВЪЗЛОЖИТЕЛЯ и ИЗПЪЛНИТЕЛЯ.

**Чл. 43.** Неразделна част от договора са :

1. Описание предмета на поръчката /приложение № 3/;
2. Техническа спецификация /приложение № 3.1/;
3. Техническо предложение /приложение № 4/ и Поименен списък на дейностите /Приложение № 4.1/;
4. Предложение за организация на работата;
5. Ценово предложение /Приложение № 5/ от предложението на ИЗПЪЛНИТЕЛЯ, подадено в процедурата за възлагане на обществена поръчка/;
6. Образец на стойностна сметка по поето задължение.
7. Гаранция за изпълнение в размер на 5% от прогнозната стойност на договора без ДДС.

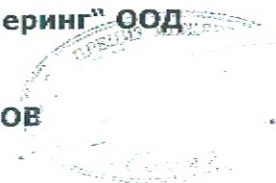
Договорът се състави в три еднообразни екземпляра – два за ВЪЗЛОЖИТЕЛЯ и един ИЗПЪЛНИТЕЛЯ.

**ВЪЗЛОЖИТЕЛ:**  
**МИНИСТЪР**  
**ДЕСИСЛАВА ТАНЕВА**



**НАЧАЛНИК ОТДЕЛ**  
**„СЧЕТОВОДСТВО“ НА МЗХ:**  
**КАПКА АЛЕКСИЕВА**

**ЗА ИЗПЪЛНИТЕЛ:**  
**„Геопрециз инженеринг“ ООД**  
**ДИМИТЪР ЙОРДАНОВ**  
**ПЪЛНОМОЩНИК**



*Чл. 4, ал. 1 от ЗЗПД*

## ОПИСАНИЕ НА ПРЕДМЕТА НА ПОРЪЧКАТА

Предмет на обществената поръчка е извършването на технически дейности за поддържане на картата на възстановена собственост, създадена при прилагането на ЗСПЗЗ, ППЗСПЗЗ, ЗВСТЗГФ и ППЗВСТЗГФ, за територията на съдебен район и други дейности възлагани от Министерството на земеделието и храните.

1. Договорът се сключва за срок:

- от три години;

- за предвиден максимален бюджет от Възложителя в размер на .....лв.

(без ДДС);

- до предоставяне поддържането на картата на възстановената собственост на Агенцията по геодезия, картография и кадастър, по реда на Закона за кадастъра и имотния регистър.

2. Поръчката включва следните технически дейности, съгласно Наредба № 49 от 05.11.2004 г. за поддържане на картата на възстановената собственост:

2.1. технически дейности в изпълнение на услугите, посочени в Тарифа за таксите, събирани от органите по поземлена собственост;

2.2. технически дейности във връзка със служебното поддържане на картата на възстановената собственост, съгласно одобрена от министъра на земеделието и горите методика, включително технически дейности за изработване на планове за оземляване и обезщетяване, отстраняване на явна фактическа грешка и други дейности, възлагани от Министерството на земеделието и храните.

3. Техническите дейности се извършват съгласно техническото задание.

4. Цените по Тарифата за таксите, събирани от органите по поземлената собственост и Методиката за определяне цените на техническите дейности при поддържане картата на възстановената собственост, одобрена от министъра на земеделието и горите, служат като база на участника при определяне на отстъпката му в проценти във финансовото предложение.

Цените, посочени в Методиката, са без включен данък по Закона за данък върху добавената стойност (ДДС).

5. Възложителят запазва правото да възлага дейности, които не са включени в поименния списък, които се заплащат по цените от Тарифа за таксите, събирани от органите по поземлена собственост и Методиката за определяне на техническите дейности при поддържане на картата на възстановената собственост, намалени със съответния % отстъпка.



**ТЕХНИЧЕСКА СПЕЦИФИКАЦИЯ**

**за „Услуги за извършване на технически дейности за поддържане на КВС (до предоставяне поддържането на КВС на АГКК по реда на ЗКИР)”**

За изпълнение на договора за поддържане на създадената информация при прилагане на ЗСПЗЗ и ЗВСГЗГФ, изпълнителят получава за обекта на договора от общинската служба по земеделие, следните материали по землища:

- копие от картата на възстановената собственост (изработена след съвместяване на цифровите модели по ЗСПЗЗ и ЗВСГЗГФ), протокол за нейното приемане
- копие от необходимите файлове
- копие от почвена карта
- копие от действащия лесоустройствен проект
- досиета на землищни граници
- координатен регистър на землищни граници
- копие от трасировъчен карнет
- копие от документацията за създаване на опорна и работна геодезическа мрежа
- ЕТК в мащаб 1: 5000
- списък на ползвателите на земеделски земи

За съхраняване на всички промени свързани със собствеността, ползването и другите характеристики на имота, изпълнителят създава партиди по номера на всички имоти в земеделските и горски територии. В партидите следва да се записват всички налични данни за имотите от базата данни. Формата и съдържанието на партидите са съгласно Наредба за поддържане на картата на възстановената собственост (КВС) – Д.В. бр.102/19.11.2004 г. (Наредбата).

Всяка промяна в характеристиките на имота независимо от причините за това, се записва в партидата.

Всички промени в партидите на имотите се отразяват в цифровия модел - атрибутивна и графична информация, въз основа на съответните документи. Копия от тези документи се съхраняват към партидите на имотите.

В съответствие с Наредбата за поддържане на КВС и поименния списък се извършват следните дейности:

**I. Създаване на карта на ползване и регистър на ползвателите, съгласно разпоредбите на чл. 37 “б” от ЗСПЗЗ.**

**II. Техническите дейности за поддържане на КВС, за които се събират такси съгласно „Тарифа за таксите, събирани от органите по поземлена собственост” са:**

**1. Изготвяне на скица.**

Скицата е копие от КВС на съществуващите към момента на издаването ѝ граници, съседи и номер на имота. Изготвя се от изпълнителя, в случаите когато поземленият имот не е регистриран в цифровия модел на КВС или в данните за него са настъпили изменения, за чието отразяване се изискват промени в графичната и/или в текстовата част на регистрите. Скицата се заверява от началника на общинската служба по земеделие или упълномощено длъжностно лице.

**2. Изработване на координатен регистър на участък от землищна граница.**

Координатният регистър на участъка от землищната граница включва (X, Y) координати в система 1970 г.

**3. Подготовка на информация върху магнитен носител.** Информацията се предава на общинската служба по земеделие записана на оптичен носител – CD-R.

**4. Отстраняване на несъответствия в цифровите модели при въвеждането им за поддържане.**

**5. Отразяване на промени в цифровия модел на КВС след промяна на предназначението на имота.**

**6. Отразяване на промени в цифровия модел на КВС след промяна на начина на трайно ползване на имота.** В случай, че граничните точки на имота не са означени, проверката на място се извършва след трасиране на границите.

**7. Отразяване на промени в цифровия модел на КВС, настъпили от инвестиционни проекти.** За отразяване в КВС на утвърдените обекти се извършва контролно трасиране.

**8. Изработване на проект за доброволна делба.**

Изработва се проект за делба на определен имот или група имоти. Проектът представлява чертеж на стария имот, който съдържа:

- граница на имота;
- номер на имота;
- съседи – номера;
- условни знаци на начин на трайно ползване на имота и съседните му имоти
- сгради и съоръжения със сервитутните им граници;
- номера на граничните точки;
- проектни граници;
- номера на новопроектираните имоти;
- граница на учредяваното право на преминаване през съседни имоти;
- Чертежът се придружава от документация , която съдържа:

А/ Данни за стария имот:

- наименование на община и пълен номер, включващ код по ЕКАТТЕ землището;
- местност;
- площ в дка, с три знака след десетичния знак;
- начин на трайно ползване и код по ЕКК;
- категория на земята при неполивни условия;
- вид територия по предназначение и код;
- таксационна характеристика за земи и гори от горският фонд;
- номера и координати на граничните точки на имоти в координатна система 1970 г.;
- номера, начин на трайно ползване и имена на собственици на съседни имоти;
- данни за собственика на имота – имена, местоживеене и документ за право на собственост;
- данни за ипотеки и др. тежести (след като се въведат в базата данни на общинските служби).

Данни за административни ограничения на ползването

Б/ Данни за новообразуваните имоти :

- имотни номера;
- номера и координати на гранични точки;
- площ в дка;
- данни за новия собственик – имена, ЕГН, местоживеене.

Проектът се изработва от вписани в регистъра по чл. 12, т. 8 на ЗКИР изпълнители, а чертежа и писмения операт се придружават от скицата на стария имот и скици на новообразуваните имоти .

Проектът се изчертава в 3 екземпляра в подходящ мащаб и се изработва в съответствие с изискванията за кодиране на линиите и цветовете съгласно приложение № 5 от Наредба № 49/ 2004 г. за поддържане на картата на възстановената собственост.

**9. Въвеждане на промени в регистъра на имотите и собствениците.**

При промяна на собственика на имот, без изменение границите му и други характеристики, които го определят, въз основа на документ за собственост, изпълнителят записва данните на новия собственик в партидата на имота, част "Б".



Същевременно се въвеждат и съответните промени в регистрите на имотите и на собствениците, в които мястото на входящия номер на заявление остава празно, което дава възможност да се разпознаят промените в комбинация с въведеното ЕГН.

След получаване на копия от издадените нотариални актове от районните съдилища (нотариатите), изпълнителят отразява в партидата на имота настъпилите промени или /и/ открива нови партии за новообразувани имоти.

При промяна на границите с над 30% от броя на имотите, изпълнителят изчертава наново целия план в подходящ мащаб и подготвя пълна разпечатка на регистъра по собственици, но не повече от веднъж на календарна година .

Върху картата на землището с червен цвят се изчертават и надписват промените в границите и номерата. В създадените регистри на собствениците и имоти в компютъра изпълнителят коригира данните. За целта използва, както новия документ за собственост, така и проекта за доброволна делба, заверен от общинската служба по земеделие.

#### **10. Трасиране и координиране на границите на имот.**

Въз основа на решението на съда (нотариуса) и в съответствие с проекта за доброволна (съдебна) делба изпълнителят, по искане на собственика трасира новите граници на терена. В присъствието на собственика и съседите му или на упълномощени от тях лица, на граничните точки се поставя колче. Новият собственик се въвежда във владение от представител на общинската служба и изпълнителя, като за целта се подписва протокол, аналогичен по съдържание и форма на протокола за въвод във владение, съгласно чл. 30, ал.1, чл. 32, ал. 1 и ал. 2 от ППЗСПЗЗ и чл. 13, ал. 14 от ЗВСГЗГФ.

Трасирането се извършва след представяне на документ за собственост и скица на имота.

В трасировъчния карнет на землището се нанасят промени с червен цвят.

Изпълнителят проверява дали промените са внесени в регистъра, цифровия модел и картата и при необходимост ги въвежда.

#### **11. Изработване на копие от трасировъчен карнет.**

На принтер, плотер или чрез копиране се изработва копие от трасировъчен карнет, за определен имот или група имоти. Трасировъчният карнет се придружава от координатен списък и други необходими данни за възстановяване или за трасиране на нови геодезически точки.

#### **12. Изработване копие от картата или част от нея.**

По искане на собственика или ползвателя се изработва копие от картата върху паус или обикновена бяла хартия. В първият случай картата ще бъде изчертана въз основа на актуален цифров модел с помощта на плотер, а във втория случай чрез хелиографиране или копиране по друг фотомеханичен способ.

Допуска се изработване на копие на част от картата в зададен координатен прозорец.

#### **13. Предоставяне на координати на точки от опорната геодезическа мрежа с репераж.**

Изпълнителят предоставя в писмен вид наличните координати (X, Y) на точките от опорната геодезическа мрежа за цялото землище в координатна система 1970 г. Координатният списък се придружава от реперни карнети на точките.

#### **14. Предоставяне на координати на граничните точки на имота.**

Изпълнителят предоставя списък на координатите (X, Y) на точките на чупките, определящи имота в координатна система 1970 г.

#### **15. Трасиране и координиране на землищна граница.**

При коригиране на землищна граница, същата се трасира и координира, като промяната се внася във всички материали (координатен регистър, регистър на имоти, карта на землището, цифров модел).

Изпълнителят изработва нов баланс и нови статистически данни.



#### **16. Извършване на въвод във владение по план за земеразделяне.**

При заявка от собственика, който е пропуснал срока за въвод във владение по чл. 32, ал. 2 от ППЗСПЗЗ, се трасират границите на имота на влезлия в сила план за земеразделяне. Въводът във владение се извършва в съответствие с чл. 32, ал. 1 от ППЗСПЗЗ и чл. 13, ал. 14 от ЗВСГЗГФ.

#### **17. Извършване на въвод във владение в съществуващи или възстановими стари реални граници.**

Изпълнителят с помощта на заявителя идентифицира границите на имота, заснема ги при необходимост и ги изчертава върху дежурното копие на картата с червен цвят. Имотът получава нов номер (пореден номер след последния използван номер в землището), който се записва върху дежурното копие с червен цвят. С данните за имота (координати на гранични точки, номер, площ, собственик и т. н.) се обновяват регистрите на собствениците (динамичните регистри) и дежурното копие от файловете (динамичния цифров модел). Изработва се скица на имота и се подготвя решение на ОСЗ по чл. 18ж, ал. 1 от ППЗСПЗЗ. Тези дейности се извършват при явяване на заявител на имот, който не се е явил в определения график за идентифициране на границите на имота по чл. 18д, ал. 5 от ППЗСПЗЗ.

При извършване въвод във владение при възстановими стари реални граници имотът се трасира на място.

#### **18. Поддържане на землища с преработки по реда на чл. 17, ал. 8 от ЗСПЗЗ, чл. 13б, ал. 1 от ЗВСГЗГФ и землища с фиктивни ЕКАТТЕ.**

Спира се изпълнението на услуги за граждани от датата на обнародване на заповедта в Държавен вестник само за засегнатите имоти (масиви).

### **III. Технически дейности във връзка със служебното поддържане на картата на възстановената собственост (чл. 24 от Наредбата).**

Дейностите се извършват по реда на Наредба № 49/2004 г. за поддържане на картата на възстановената собственост, съгласно одобрената от Министъра на земеделието и горите Методика за определяне цените на техническите дейности при поддържане на картите на възстановената собственост, указанията на министерството и предварително писмено съгласуване от МЗХ на възлагателното писмо или техническото задание.

#### **IV. Предаване на материалите.**

Поне веднъж месечно, изпълнителят предава на общинската служба по земеделие с предавателно-приемателен протокол, автоматизирано генериран от програмната система:

1. Архив на актуална към датата на предаването база данни.
2. Протокол от тестване на базата данни.
3. Автоматизирано генериран дневник за извършените промени в базата данни.
  - Общинската служба по земеделие може да изиска по изключение за землища с голям обем работа, предаване на базата данни два или три пъти месечно.
  - Общинската служба по земеделие възлага изпълнението на техническите дейности, съгласно чл. 47, ал. 2 от Наредбата.

Допълнително общинската служба по земеделие сравнява изпълнението на работата между входящия регистър и автоматизирано генерирания дневник за извършените промени от изпълнителя и справката от информационна система „ФЕРМА“ за „Възложени дейности на фирмата по поддръжка на КВС.

**За изпълнение на услугите по сключения договор ИЗПЪЛНИТЕЛЯТ поддържа без заплащане опорната геодезическа мрежа.**



**ТЕХНИЧЕСКА ОФЕРТА**

от **„ГЕОПРЕЦИЗ ИНЖЕНЕРИНГ“ ООД**

*/изписва се наименованието на търговеца/*

Регистриран/вписан в Търговския регистър при Агенция по вписванията с ЕИК/БУЛСТАТ 831189927, представлявано **Георги Йорданов Райнов** в качеството му на Управител.

Относно: Открита процедура за извършване на услуга с предмет: **„Услуги за извършване на технически дейности за поддържане на КВС /до предоставяне поддържането на КВС на АГКК по реда на ЗКИР/“, включваща 13 обособени позиции**

За Позиция № **3: Провадия (общ. Провадия, Дългопол, Ветрино);**  
*/изписва се позицията, за която се отнася техническата оферта/*

**УВАЖАЕМИ ГОСПОЖО МИНИСТЪР,**

С настоящото във връзка с решение и обявление за възлагане на обществена поръчка за извършване на услуга, финансирана от Министерство на земеделието и храните, Ви представяме нашата оферта за участие в обявената от Вас процедура.

Желаем да участваме в процедурата и предлагаме да изпълним поръчката в съответствие с описанието предмета на поръчката и техническото задание. Декларираме, че сме съгласни с поставените от Вас условия и ги приемаме без възражения.

**1.** Срок за изпълнение – до предоставяне поддържането на КВС на АГКК по реда на ЗКИР или до достигане на предвидения от възложителя бюджет, в зависимост от това кое събитие настъпи първо, но за не повече от три години, считано от датата на подписване на договора или от деня следващ деня, в който приключи изпълнението на задълженията на изпълнителя по предходния договор.

**2.** Заявяваме, че ще изпълним поръчката в съответствие с всички нормативни изисквания за този вид дейност, както и в съответствие с изискванията, посочени в описание предмета на поръчката и техническото задание на възложителя.

**3.** Към настоящото предложение прилагам и са част от него:

1. Попълнен и подпечатан поименен списък на дейностите за тази позиция (приложение – 4.1);

2. Предложение за организация на работата за тази позиция, включваща:

2.1. предложение за организация при изпълнение на канцеларската работа.

2.2. предложение за организация при изпълнение на полската работа.

2.3. честота на обмен на данни и материали и актуализация на цифрови модели с ОСЗ.

2.4. оригинал на декларация /приложение 14/, съгласно чл. 56, ал. 1, т. 7, вр. чл. 33, ал. 4 от ЗОП.

*Забележка: Съгласно чл. 56, ал. 1, т. 7 от ЗОП, към техническото предложение за изпълнение на поръчката ако е приложимо, се прилага попълнена декларация по чл. 33, ал. 4 от ЗОП /Приложение № 14 от документацията за участие/.*

**Забележка: Това приложение се попълва по отделно за всяка позиция, за която се подава оферта.**

Гр. София

28.09.2015 г.



/подпис и печат/

Ч. 2 ал. 1  
сб 33/12



**ПОИМЕНЕН СПИСЪК**

На дейностите за поддържане на картата на възстановената собственост със срокове на изпълнението им

№ по ред	Вид дейност	срок	
		Предложени дни	от..до.. дни
1.	Изработване на скица	3	от 3 до 7 дни
2.	Изработване на скица-проект за делба на имот или обединяване на имоти	3	от 3 до 7 дни
3.	Въвеждане на промени в регистъра на имотите или въвеждане на промени в регистъра на собствениците (за имот/за собственик или съсобственик)	3	от 3 до 7 дни
4.	Заснемане, трасиране и координиране на границите на имоти: - в земеделски територии - в горски територии	15	от 15 до 30 дни
5.	Изработване на копие от трасировъчен карнет за имот	3	от 3 до 7 дни
6.	Изработване на копие от картата или част от нея - върху паус - върху хелиографна хартия - върху недеформируема хартия	3	от 3 до 7 дни
7.	За предоставяне на координати (X,Y) на точки от опорната мрежа с репераж	3	от 3 до 7 дни
8.	За въвеждане и/или предоставяне на координати (X,Y) на гранична точка	3	от 3 до 7 дни
9.	За съвместяване с картата на възстановената собственост на проекти на обекти, предоставени в цифров вид (ZEM формат)	3	от 3 до 7 дни
10.	За заснемане на сгради и съоръжения в стопански дворове по чл. 45, ал. 3 ППЗСПЗЗ	-	Срок по възлаг. Писмо
11.	За изработване и преработване на план на новообразуваните имоти по чл. 45, ал. 3 ППЗСПЗЗ	-	Срок по възлаг. писмо
12.	За изготвяне на трасировъчен карнет на масив за ползване - на всяка гранична точка	3	от 3 до 7 дни
13.	Изготвяне на карта и баланс на горите и земите от горския фонд	-	Срок по възлаг. писмо
14.	За извършване на промени в кодовете по номенклатурите в програмните системи	-	Срок по възлаг. писмо

Усреднения срок за изпълнение на техническите дейности и услуги е **4,20 (четири цяло и двадесет дни).**

гр. София

Дата 28.09.2015 г.

  
/подпис и печат/

**Забележка:**

При заявка за извършване на дейност не включена в списъка, следва да се прилага срока съгласно Наредба № 49 от 05.11.2004 г. за поддържане на картата на възстановената собственост.

**ДЕКЛАРАЦИЯ**

по чл. 33, ал. 4 от ЗОП

Долуподписаният/ата/ **Георги Йорданов Райнов**

/собствено бащино фамилно име/

ЕГН 4405256321, притежаващ/а лична карта № 641673159, издадена на 07.12.2010 г.  
от МВР София, с постоянен адрес: гр. София, общ. Столична, ул. "арх. Й. Миланов" № 5,

представляващ **ГЕОПРЕЦИЗ ИНЖЕНЕРИНГ" ООД**

/наименование на юридическото лице, физическото лице и вид на търговеца/

в качеството си на лице по чл. 47, ал. 4 от ЗОП, а именно: **Управител**

/посочва се качеството на лицето - съдружник, неограничено отговорен съдружник, управител, член на СД или УС, пр./

със седалище и адрес на управление: гр. София, бул. "Хр. Смирненски" № 1, тел. /  
факс 02 86 69 153, регистриран/вписан в Търговския регистър при Агенцията по  
вписвания с ЕИК/БУЛСТАТ 831 189 927

Относно: извършване на услуга с предмет: **"Услуги за извършване на технически  
дейности за поддържане на КВС /до предоставяне поддържането на КВС на  
АГКК по реда на ЗКИР/", включваща 13 обособени позиции**

За Позиция № 3 : **Провадия(общ. Провадия, Дългопол, Ветрино);**

**ДЕКЛАРИРАМ:**

Офертата / част от нея (посочва се коя) **Организацията на работа и Стойност  
в лева без ДДС от ПРИЛОЖЕНИЕ № 13** има конфиденциален характер и изисквам от  
възложителят да не я разкрива<sup>1</sup>.

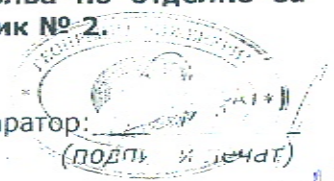
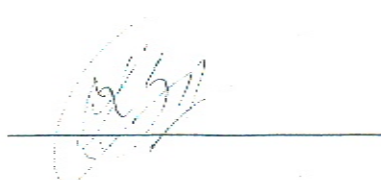
Известно ми е, че за вписване на неверни данни в настоящата декларация  
подлежа на наказателна отговорност съгласно чл. 313 от Наказателния кодекс.

**Забележка: Ако е приложимо, това приложение се попълва по отделно за  
всяка позиция, за която се подава оферта и се поставя в Плик № 2.**

28.09.2015 г.  
(дата на подписване)

Декларатор:

(подпиш и печат)





ЦЕНОВО ПРЕДЛОЖЕНИЕ

От „ГЕОПРЕЦИЗ ИНЖЕНЕРИНГ“ ООД

*/изписва се наименованието на търговеца/*

Регистриран по ф. д. № 8924/1994г., том ,стр. 182, партида 16555 по описа на Софийски градски съд , вписан в Търговския регистър при Агенция по вписванията с ЕИК/БУЛСТАТ ЕИК 831189927 , представлявано от Георги Йорданов Райнов в качеството му на Управител.

**Относно:** Открита процедура за извършване на услуга с предмет: „Услуги за извършване на технически дейности за поддържане на КВС /до предоставяне поддържането на КВС на АГКК по реда на ЗКИР/“, включваща 13 обособени позиции

За Позиция № 3 : съдебен район **Провадия (общ. Провадия, Дългопол, Ветрино);**  
*/изписва се позицията, за която се отнася ценовата оферта/*

**УВАЖАЕМА ГОСПОЖО МИНИСТЪР,**

С настоящото във връзка с решение и обявление за възлагане на обществена поръчка за извършване на услуга, финансирана от Министерство на земеделието и храните, Ви представяме нашата ценова оферта, както следва:

**1. Предложена отстъпка 55 %, /от 0 % до 100 %/**

словом петдесет и пет % от полагащото се възнаграждение за:

**1.1.** Извършваните услуги съгласно действащата Тарифа за таксите, събирани от органите по поземлената собственост;

**1.2.** Техническите дейности, във връзка със служебното поддържане и осъвременяване на картата на възстановената собственост, които се заплащат съгласно Методика за определяне цените на техническите дейности при поддържане на картите на възстановената собственост;

**Отстъпката важи за всички единични цени по посочените актове.**

**Забележка:** Това приложение се попълва по отделно за всяка позиция, за която се подава оферта.

гр. София

28.09.2015 г.



*м.г.ан  
от СДРБ*

*[Handwritten signature and other markings]*

### СТОЙНОСТНА СМЕТКА ПО ПОЕТО ЗАДЪЛЖЕНИЕ

към договор № ..... от ..... г.  
за землището на .....  
община.....

Днес, .....20..... г. въз основа на приемателен протокол на  
ОДЗ....., страните по договора:

**МЗХ, чрез ОДЗ ..... /във връзка с чл. 15, ал. 2 от договора/,  
представявано от.....- ВЪЗЛОЖИТЕЛ и**

**„Геопрециз-инженеринг“ ООД, представявано от от Димитър Благоев  
Йорданов, упълномощен с нотариално заверено пълномощно от Георги  
Йорданов Райнов - Управител на дружеството – ИЗПЪЛНИТЕЛ, на основание  
подаденото ценово предложение /приложение № 5/ от документацията и Методика за  
определяне на цените на техническите дейности при служебното поддържане на  
картата на възстановената собственост, одобрена със Заповед № РД 09-513/21.07.2015  
г. на министъра на земеделието и храните, се споразумяха за стойност на дейността:**

**СТОЙНОСТ :** .....лева

**Словом:**.....

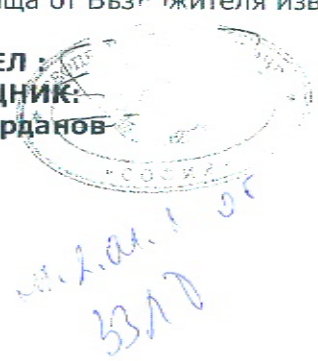
1.....

2.....

3.....

ДДС се заплаща от Възложителя извън сумата на настоящето споразумение.

**ИЗПЪЛНИТЕЛ :  
ПЪЛНОМОЩНИК:  
Димитър Йорданов**



**ДИРЕКТОР НА ОДЗ:**  
.....

**Комисия:**

1.....

2.....

3.....

4.....

5.....



Адрес

Кюм

Ас

Адрес



06.01.16

Платеж на - (номер на получателя)

IBAN на получателя

При банд - име на бандата на получателя

ПЛАТЕЖНО НАРЕЖДАНЕ / ВНОСНА БЕЛЕЖКА  
за плащане от/към бюджета

Суми с думи

Основание за плащане

Опис покрития

Вид акт - Номер на документа, по който се плаща

Период, за който се плаща

Сума (с думи)

Задължено лице - наименование на задълженото лице

Вид код по ВУСТА

Търговска - наименование на търговската организация

IBAN на изпращателя

Платежни системи

Банков съюз

Вид документ:

1 - декларация

2 - ремионен акт

3 - наказ, постановление

4 - административен

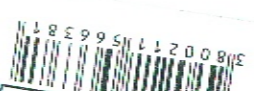
5 - пар. номер на имот

6 - постановление за

7 - принуд. събирание

\*\*Такси:  
1 - за сметка на наредител  
2 - счетоводни(стимул) за  
местни превози  
3 - за сметка на получателя

\*\*\*Вид плащане - попълва се  
на прихода и администрация  
на прихода и администрация  
на прихода и администрация



Печат "Министерство" ООД  
тел.: 0721/66 245