



**Министерство на земеделието,
храните и горите**

***Дирекция „Пазарни мерки и организации на
производители“***

**ВЪЗМОЖНОСТИ ЗА ИЗНОС НА ПЧЕЛЕН МЕД В
ЯПОНИЯ**

май, 2017

ВЪЗМОЖНОСТИ ЗА ИЗНОС НА ПЧЕЛЕН МЕД В ЯПОНИЯ

Общо представяне на страната

- **Площ: 377 835 km²**
- **Население: 127, 11 млн. (октомври 2015 г.)**
- **Столица: Токио**
- **Национален език: Японски**
- **Религия: Шинтоизъм и будизъм**
- **Валута: Японска йена;**
- **1 BGN = приблизително 61,9 JPY към 27.03.2017**

Икономика и макроикономически показатели

Населението на Япония е около 1.9% от населението на света, но страната произвежда 9.61% от световния БВП. Почти 67% от площта на Япония е заета от гори и планински масиви, а едва 12.2% (4,53 млн. хектара) от територията ѝ представлява обработваема земя. 8% от тях понастоящем са пустеещи земи.

Страната е бедна на минерални ресурси. Топлите океански течения от юг и студеното океанско течение от север, които се срещат в района около японските острови създават условия за развитие на богати рибни ресурси в близост до Япония.

Дългосрочното и амбициозно планиране, основано на ясно сътрудничество между правителството и частния бизнес, високата трудова етика, овладяването на високите технологии, способстват Япония да стане много бързо втората технологично най-напреднала страна в света след САЩ и третата по големина икономика в света.

Развитие на основни макроикономически индикатори на Япония, БВП

Година	Брутен вътрешен продукт /млрд. долара /USD/
2010	5035
2011	5495
2012	5905

ВЪЗМОЖНОСТИ ЗА ИЗНОС НА ПЧЕЛЕН МЕД В ЯПОНИЯ

2013	5938
2014	4901
2015	4730

Източник: Евромонитор

Вносът на европейски продукти в Япония се осъществява чрез морски и въздушен транспорт. В Япония има 5 основни международни летища – Токио, Осака, Кансай, Нарита и Чубу и 22 основни морски пристанища.

Анализ на пазара на мед в Япония

През 2015 г. Япония е с население от около 127 110 000, което означава спад от почти един милион души в сравнение с 2010г. Съществена особеност на потребителите в Япония е бързо застаряващо население. През 2014 г. 33 милиона души (26% на сто от общото население) са на възраст над 65 години, докато през 2000 г. този брой е бил 22 милиона (17,3 на сто). Други 61,3% от населението е между 15 и 64 години, а 12,8 % от населението е на 14 години или по – малко.

Застаряването на населението се дължи на високата продължителност на живота, резултат на силната система за здравеопазване През 2014 г. средната продължителност на живота в Япония е 83.7 години, при 80,5 години за мъжете и 86.83 години за жените. Очаква се, че при тези темпове на стареене потребителите ще създадат условия за по-голямо търсене на храна.

ВЪЗМОЖНОСТИ ЗА ИЗНОС НА ПЧЕЛЕН МЕД В ЯПОНИЯ

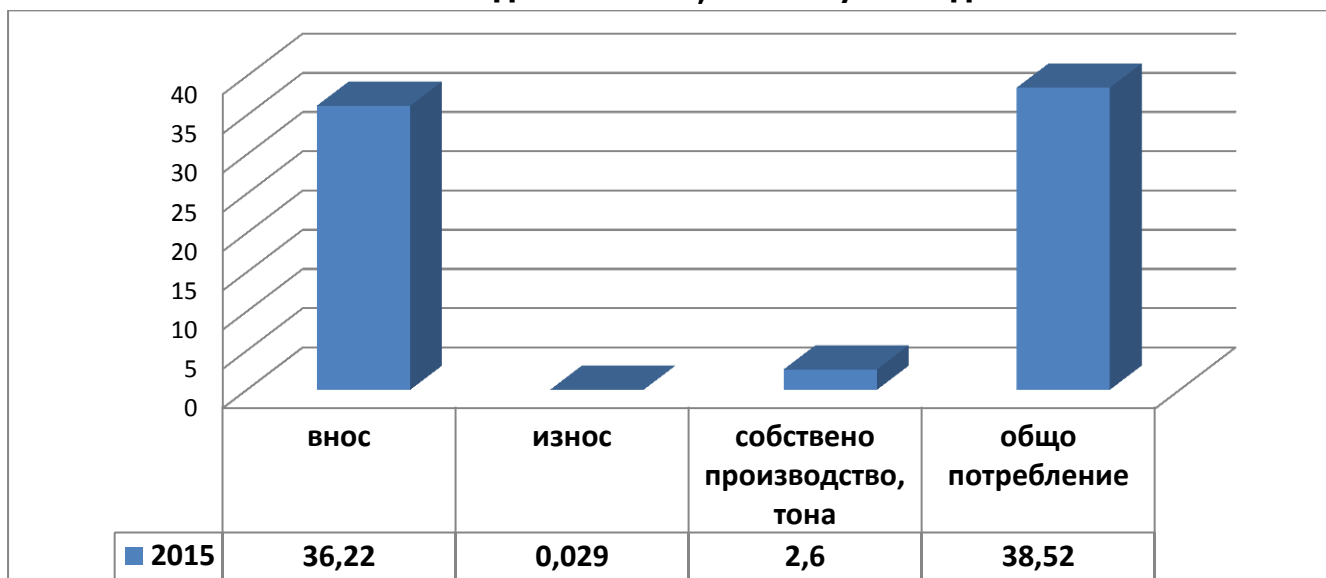
Вътрешно производство и потребление на мед, цени на вътрешен пазар

Япония е голям вносител на мед в резултат на ниско ниво на местното производство на мед. Японските потребители, особено по-старото поколение, са основното консуматорско звено на мед в Япония.

През 2015 г. общото потребление на мед в Япония е било 38,52 хиляди тона, от които са внесени 36,22 хиляди тона. Това означава, че 93,4 % от общото вътрешно потребление на мед се внася, а едва 6,6% се произвежда в страната. На глава от населението консумацията на мед се колебае незначително и е малко над е 310 грама годишно.

Продажбите на мед незначително намаляват между 2009 г. и 2013 г. като е налице спад от 18,4%. Въпреки това, от 2010 г., стойността на японския внос на природен мед се увеличава с 40,1% от 75,5 милиона долара до над 117, 7 млн. долара.

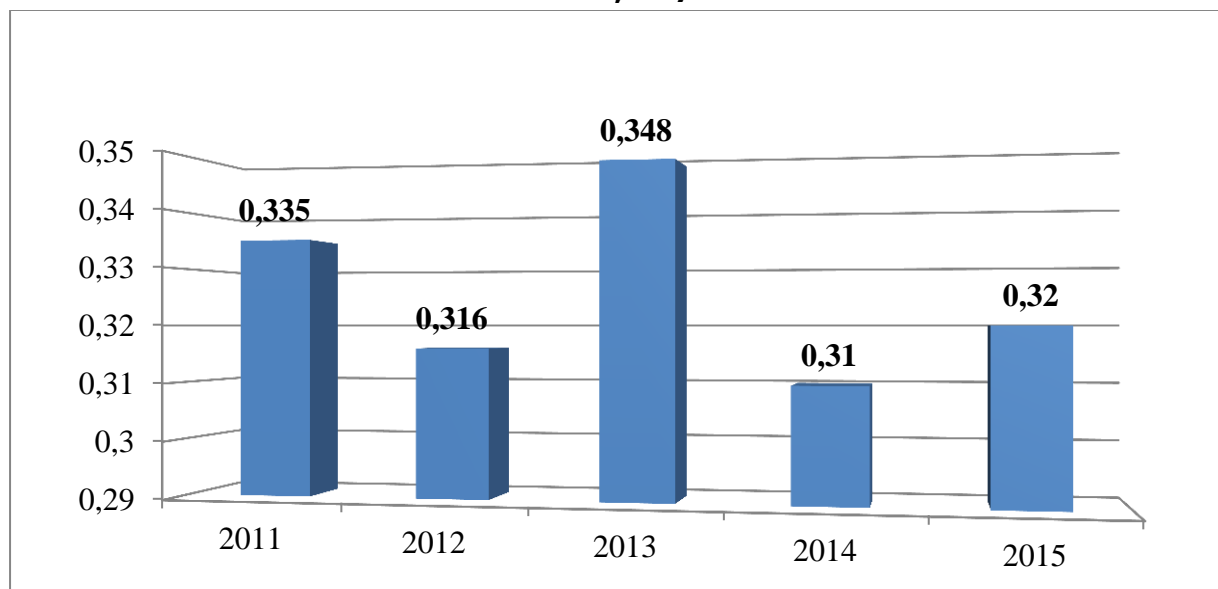
Баланс на пчелен мед в Япония, 2015г./хиляди тона



Източник: Земеделско министерство на Япония, FAO, собствени изчисления

ВЪЗМОЖНОСТИ ЗА ИЗНОС НА ПЧЕЛЕН МЕД В ЯПОНИЯ

Динамика на вътрешно потребление на пчелен мед на глава от населението на Япония, кг/ човек



Източник: Земеделско министерство на Япония, FAO, собствени изчисления

Цени на дребно на пчелен мед в различни канали на дистрибуция в Япония, 2013

Бранд	Компания	Канал на реализация	Размер на опаковката гр.	Цена на брой (US\$)
Meidi-Ya Junsui Hachimitsu	Meidi-Ya Co. Ltd.	Supermarket/hypermarket	300 g	6.27
Renge-jirushi Hachimitsu	Nippon Hachimitsu Co. Ltd.	Direct Selling	150 g	3.75
Renge-jirushi Hachimitsu	Nippon Hachimitsu Co. Ltd.	Supermarket/hypermarket	150 g	3.75
Sakura-jirushi Hachimitsu	Kato Bros Honey Co. Ltd.	Health & Beauty Retailer	250 g	4.60
Sakura-jirushi Hachimitsu	Kato Bros Honey Co. Ltd.	Supermarket/hypermarket	250 g	4.84
Seven Premium Junsui Hachimitsu	Seven & I Holdings Co. Ltd.	Supermarket/hypermarket	150 g	3.00
Top Value Junsui Hachimitsu	Aeon Co. Ltd.	Supermarket/hypermarket	250 g	3.63

Източник: [Consumer Trends - Honey and Maple Syrup in Japan - Agriculture](#)

ВЪЗМОЖНОСТИ ЗА ИЗНОС НА ПЧЕЛЕН МЕД В ЯПОНИЯ

Външна търговия

Импорт и експорт на пчелен мед

През 2015 г. основният износител на мед за Япония е Китай, с 56,75 млн. долара. Въпреки увеличената стойност на износа на Китай между 2010 и 2015 г., пазарния дял на страната е намалял от 65,5 % до 48,2% за разглеждания период. Вторият по големина износител на природен мед за Япония е Нова Зеландия, с дял от 13.3% през 2015 г. (с 7,3 % през 2010 г.). Нова Зеландия е последвана от Канада, която през 2015 г. изнася за 14,3 милиона долара. Големият внос на природен мед от Китай може да се обясни с факта, че Китай е на първо място от основните производители на мед в света. Друг фактор е близостта до Япония и оттам, основните видове цветен мед са подобни и в Япония и в Китай. В резултат на това Китай произвежда типа на мед, който е изключително търсен в Япония получен от акация, аспарагус, рапица и др.

Внос на пчелен мед в Япония, дестинации, количество, средна импортна цена и прилагани мита, 2015г.

Страна	Стойност на вноса млн. долара	Баланс 2015 (USD млн.)	Дял във вноса на Япония (%)	Обем 2015, тона	Цена на тон USD/тон	Среден размер на прилаганото мито от Япония (%)
Общо	117,64	-117,21	100	36,22	3,24	
1.Китай	56,75	-56,72	48.2	26,41	2,14	25.5
2.Нова Зеландия	15,62	-15,62	13.3	549	28,45	25.5
3.Канада	14,30	-14,30	12.2	2,84	5,03	25.5
4.Аржентина	13,88	-13,88	11.8	3,27	4,23	25.5

ВЪЗМОЖНОСТИ ЗА ИЗНОС НА ПЧЕЛЕН МЕД В ЯПОНИЯ

5.Унгария	5,04	-5,04	4.3	721	6,99	25.5
6.Мексико	1,84	-1,84	1.6	407	4,52	25.5
7.Мианмар	1,68	-1,68	1.4	738	2,27	0
8.Румъния	1,67	-1,67	1.4	237	7,05	25.5
9.Испания	1,19	-1,19	1	192	6,21	25.5
10.Франция	950	-950	0.8	75	12,66	25.5
11.Италия	902	-902	0.8	88	10,25	25.5
24.България	102	-102	0.1	15	6,80	25.5

Източник: ИТС 2016

Стойността на износа от ЕС на природен мед за Япония се увеличава повече от два пъти между 2010 и 2015 г. През 2010 г. от ЕС са изнесени за 4 млн. евро мед за Япония, която се увеличава с 140,9 % или 9,7 милиона евро през 2015 г. Делът на износа на ЕС в общия внос японски мед се е увеличил от 5,3 на сто през 2010 г. до 9.1 на сто през 2015 г.

Унгария е пазарен лидер в износа на природен мед на ЕС към Япония. Страната изнася за 5,4 милиона долара през 2015 г., който възлиза на 46.9 % от общия износ на ЕС. Вторият по големина износител на мед в Япония е Румъния, която през 2015 г. е имал пазарен дял от 15,6 %, което се изразява в 1,67 млн. долара. Износа на природен мед от Румъния в Япония се е колебаел силно през годините. Третият най-голям износител на ЕС е Испания, която изнася за 1,19 милиона долара през 2015 г., което се отразява в дял от 11,1%. Други държави-членки на ЕС с по-малък износ са Франция, Италия и България.

По отношение на экспортната цена в страната, ясно се откроява значително по-ниската цена на продукта с произход Китай, Мианмар, Мексико. Китайския мед влиза на японския пазар на средна цена от 2,14 долара/кг., цената на мед от Мианмар е сравнима – 2,27 долара/кг. Значително по-висока е экспортната цена на страните от

ВЪЗМОЖНОСТИ ЗА ИЗНОС НА ПЧЕЛЕН МЕД В ЯПОНИЯ

ЕС, като Унгария като страна с най-голям пазарен дял внася за Япония мед на почти 7 000 долара за тон. Макар и с незначителни количества, българския експортен мед присъства на японския пазар и се намира в доста добра ценова ниша, особено на фона на средната експортна цена на цялото количество изнесен мед от страната – 6,88 долара/кг, при средно 3,51 долара/кг. общо към всички експортни дестинации за България.

Очаквани тенденции на пазара на натурален пчелен мед.

Пчеларството в Япония, започва сериозно развитие от 1876 г., когато европейските медоносни пчели са били внесени в страната. Като цяло обаче производството на мед в страната е в упадък в резултат на застаряването на населението, недостиг на работна ръка, конкуренция от внос на продукта на ниски цени и радиационно замърсяване. Основните видове мед, произвеждани в Япония са:

- Акациев мед, бледо оцветен мед с лек вкус и изискани аромати, произвеждан в Акита, префектура на главния остров Хоншу;
- Портокалов на цвят мед, светлина мед с горчив вкус, се произвеждан на островите Кюшу и Шикоку;
- Мед от елда, тъмен мед със силен мирис и вкус, подобен на кафява захар, и произвеждан на остров Хокайдо и на остров Хоншу;
- Мед от лотос, мед с мек, сладък вкус, произвеждан в районите на остров Хоншу и на остров Кюшу;
- Мед от детелина, мед с мек, леко флорален аромат, се произвежда на остров Хокайдо.

В резултат на зависимостта на Япония от вноса на мед, пчелен мед се продава предимно в съвременните хранителни магазини на дребно, особено в супермаркетите и в по-малка степен в по-малките магазини. Натурален мед също се продава и като нехранителни стоки на дребно и в специализирани магазини за красота, както и по Интернет.

ВЪЗМОЖНОСТИ ЗА ИЗНОС НА ПЧЕЛЕН МЕД В ЯПОНИЯ

Търсенето на мед в Япония намалява през последните години като се очаква спада да продължи и през следващите години. Това обаче не е задължително да повлияе на вноса на природен мед в Япония, който е с обратна тенденция и се увеличава през последните години. В резултат на спад в местното производство на мед и в резултат на спад в броя на пчеларите, очакванията са за незначително увеличение на вноса на мед в страната. Друга причина за това, че търсенето на мед няма да намалее се дължи и на застаряването на населението в комбинация с тенденцията за повишаване на здравния статус и то особено при по-възрастните потребители.

В този аспект, се очаква медът да продължи да се използва като алтернатива на медицински продукти в Япония. Известно е, че притежава силно изразени антибактериални свойства и активно се използва за превенция на сърдечни болести. Японския потребител има нагласата да плати по-висока цена за висококачествен мед.

УСЛОВИЯ, ДОКУМЕНТИ И ФОРМАЛНОСТИ ЗА ВНОС В ЯПОНИЯ

За да се осъществи успешен внос на пчелен мед в Япония е необходимо да се спазят следните общи и специфични изисквания - да се издадат необходимите документи, декларации и сертификати:

1. Общи условия за внос в Япония

Предварителна информация за морски контейнерни товари (Advance Information on Maritime Container Cargo)

Декларации

- За самолети
([Manifest for Aircraft](#))
- За плавателни превозни средства
([Manifest for Vessels](#))
- Вътрешна декларация за въздушни превози

ВЪЗМОЖНОСТИ ЗА ИЗНОС НА ПЧЕЛЕН МЕД В ЯПОНИЯ

[\(Inward declaration for Aircraft\)](#)

- Вътрешна декларация за плавателни превози

[\(Inward Declaration for Vessels\)](#)

- Митническа декларация за внос

[\(Customs Import Declaration\)](#)

- Декларация за облагаема стойност

[\(Declaration of Dutiable Value\)](#)

Търговска фактура (Commercial Invoice)

Документ за опаковъчна спецификация (Packing List)

Сертификат за непреференциален произход (Certificate of Non-Preferential Origin)

Доказателство за преференциален произход (Proof of Preferential Origin)

Въздушна товарителница (Air Waybill)

Товарителница (Bill of Lading)

Застрахователен сертификат (Insurance Certificate)

1. Специфични условия за внос в Япония

2.1. Митнически режими (тарифни режими)

2.1.1. Общи условия при напускане на стоката от България

До 1 януари 2007 г. около 95 % от българския износ ползваше преференциите, предоставени от японското правителство на стоките с български произход в рамките на Общата система за преференциите. Във връзка с присъединяването на България към ЕС, страната ни

ВЪЗМОЖНОСТИ ЗА ИЗНОС НА ПЧЕЛЕН МЕД В ЯПОНИЯ

отпадна от списъка със страните, ползващи японски преференциален митнически режим в рамките на Общата система за преференциите. На 25 март 2013 г. ЕС и Япония обявиха решението си да стартират преговори по Споразумение за свободна търговия. Към днешна дата предстои финализиране на последните преговорни глави по Споразумението за свободна търговия между ЕС и Япония и се очаква в края на 2017г. споразумението да е вече факт.

Между ЕС и Япония има дълга история на сътрудничество в митническата област. През 2008 г. те създават и двустранно споразумение за административна взаимопомощ по митнически въпроси. Двете страни си сътрудничат тясно в рамките на международни форуми, включително в рамките на СТО за улесняване на търговията и в Световната митническа организация (СМО) за изграждане на капацитет в развиващите се страни.

С дадената в чл.1, параграф 19 от [Делегирания регламент на Комисията \(ЕС\) 2015/2446](#) дефиниция на понятието "износител" се уточнява, че това е:

- лице, установено на митническата територия на Съюза, което към момента на приемане на декларацията има договор с получател в трета държава и разполага с правомощия да реши стоките да бъдат изпратени до местоназначение извън митническата територия на Съюза;
- в други случаи — лице, установено на митническата територия на Съюза, което разполага с правомощия да реши стоките да бъдат изпратени до местоназначение извън митническата територия на Съюза.

Износителят не е задължен да придвижи сам стоките (със собствено транспортно средство) до граница, а може да наеме превозвач, който да осъществи физическото им напускане на митническата територия на Съюза. От тук следва извода, че износител

ВЪЗМОЖНОСТИ ЗА ИЗНОС НА ПЧЕЛЕН МЕД В ЯПОНИЯ

е собственикът на стоките, а не лицето, което физически ги изнася (превозвача).

Съгласно разпоредбите на чл. 269 от [Регламент \(ЕС\) №952/2013 на Европейския парламент и на Съвета за създаване на Митнически кодекс на Съюза](#) режимът износ представлява изнасяне на съюзни стоки извън митническата територия на ЕС. Той включва прилагане на формалностите, предвидени за изнасяне на стоките, включително и на мерките на търговската политика, а когато е предвидено - облагане с износни митни сборове. Характерното за този режим е разрешаването му само при условие, че стоките напускат митническата територия на Съюза в същото състояние, в което са били при приемане на декларацията за износ. Митническата декларация- единен административен документ ([ЕАД](#)) съгласно ([чл. 158](#) от Митническият кодекс на Съюза), се представя в митническото учреждение в района, на което се подготвят експедицията и товаренето на стоките за износ, но когато по административни съображения това е неприложимо, декларацията може да се подаде във всяко митническо учреждение, което е компетентно за съответната износна операция.

Единният административен документ и допълнителните му екземпляри се подават по електронен път към митническите информационни системи, но е възможно и представянето им в комплект от формуляри на хартия, изисквани за съответния митнически режим. При [износ](#) и [пасивно усъвършенстване](#) на съюзни стоки, когато митническото учреждение на износа и изходното митническо учреждение съвпадат, се представят формуляри 1, 2, 3 и А (1/6, 2/7, 3/8 и А/Б). Когато митническото учреждение на износа и изходното митническо учреждение са различни и стоките няма да се поставят и под режим [транзит](#) се представят формуляри 1, 2, 3 и А (1/6, 2/7, 3/8 и А/Б), както и допълнителен екземпляр на формуляри 2 и 3 (2/7 и 3/8). Когато, съгласно чл.97, ал.1, т.2 от Закона за митниците стоките ще се поставят и под режим транзит с ЕАД се използват формуляри 1, 2, 3, А, 4, 5 и 7 (1/6, 2/7, 3/8, А/Б, 4/5, 4/5 и 2/7). Когато стоките ще се поставят и под режим транзит, различен от транзит с ЕАД - формуляри 1, 2, 3 и А (1/6, 2/7, 3/8 и А/Б).

ВЪЗМОЖНОСТИ ЗА ИЗНОС НА ПЧЕЛЕН МЕД В ЯПОНИЯ

2.1.2. Други съпътстващи митнически документи

- [ЕАД и ДЕАД](#)
- [Митнически манифест](#)
- [Сертификат EUR.1](#)
- [Карнет TIR](#)
- [Карнет АТА](#)
- [Информационен лист 1](#)
- [Информационен лист 7](#)

Продукта мед предназначен за японския пазар подлежи на ветеринарни проверки съгласно CD62. Вносът на продуктите с животински произход и при представяне на общия ветеринарен входен документ (ОВВД) в съответствие с условията, посочени в Регламент (ЕО) № 136/2004 (ОВ L21)

Контрол на вноса на биологичен мед се извършва посредством CD808. Ако върху етикета, в рекламите или в придружаващите документи на стоките се съдържа позоваване на биологичен начин на производство, деклараторът следва да представи сертификат за инспекция С644, както е посочено в член 33, параграф 1, буква г) от Регламент (ЕО) № 834/2007 (равностойни продукти). Ако стоките не са равностойни продукти, трябва да се посочи код Y929.

Без да се засягат мерките или действията, предприети съгласно член 30 от Регламент (ЕО) № 834/2007 и/или член 85 от Регламент (ЕО) № 889/2008, свободно обръщение в Общността на продукти, неотговарящи на изискванията на посочения регламент, се допуска, при условие че от етикета, рекламите и придружаващите документи бъде премахнато позоваването на биологичен начин на производство.

2.1.3. Плащане на мито

Дължимото мито по отношение мед за членове на СТО в това число и Република България, вносители в Република Япония е 25.5 %, квота за натурален пчелен мед не е посочена (липсва), подробна информация относно японската митническа тарифа може да

ВЪЗМОЖНОСТИ ЗА ИЗНОС НА ПЧЕЛЕН МЕД В ЯПОНИЯ

проследите на следния линк:
http://www.customs.go.jp/english/tariff/2017_1/data/e_04.htm

Плащане на мито при пристигане на стоката на митница и предстоящо освобождаване

Декларация по образец (Митници форма С-5020) трябва да бъде изготвена в три екземпляра, като се подават до митническото бюро следните документи:

- Фактура
- Товарителница наземна или въздушна
- Сертификат за произход
- Обща система за преференции, сертификати за произход (форма А), (където преференциална ставка е приложима)
- Пакет от документи, застрахователни полици, товарни сметки (когато се счете за необходимо)
- Лицензи, сертификати и т.н., изисквани от закона и разпоредби, различни изисквания от Закона за митниците (когато вноса на определени стоки е ограничено по силата на тези закони и разпоредби)
- Подробно изложение относно основанието на намаляване или освобождаване от мита и акцизи (когато това намаление или освобождаване се прилага за внасяните стоки)
- плащане мито фишове (когато стоките се облагат на база).

Съгласно японското митническо право регламентираните, дължими митнически такси са упоменати както следва на следния линк <http://www.customs.go.jp/english/exp-imp/customsfee.htm>

За повече информация относно митническото, право режими и процедури на Република Япония, операторите могат да се обърнат с въпроси към електронните пощи и по телефон на деветте централни и регионални митнически офиси:

ВЪЗМОЖНОСТИ ЗА ИЗНОС НА ПЧЕЛЕН МЕД В ЯПОНИЯ

- Митническо бюро Токио: tyo-gyomu-sodankan@customs.go.jp, тел. 03-3529-0700;
- Митническо бюро Йокохама: yok-sodan@customs.go.jp, тел. 045-212-6156 ;
- Митническо бюро Кобе: kobe-sodan@customs.go.jp, тел. 078-333-3118;
- Митническо бюро Осака: osaka-sodan@customs.go.jp, тел. 06-6576-3371;

- Митническо бюро Нагоя: nagoya-gyomu-sodankan@customs.go.jp, тел. 052-654-4139;
- Митническо бюро Можи: moji-sodankan@customs.go.jp, тел. 050-3530-8373;
- Митническо бюро Нагазаки: nagasaki-sodan@customs.go.jp, тел. 095-828-8669;
- Митническо бюро Хакодате: hkd-gyomu-sodan@customs.go.jp, тел. 0138-40-4716;
- Митническо бюро (регионално)Окинава: oki-9a-koho@customs.go.jp, тел. 098-862-8692.

2.2. Санитарни изисквания към продукта

2.2.1. Ветеринарно-санитарен сертификат

Пратките пчелен мед предназначени за износ за Япония е необходимо да бъдат придружени от оригинален ветеринарен сертификат за храни от животински произход или оригинален ветеринарен документ, издаден от компетентния държавен орган Българска агенция по безопасност на храните (БАБХ). Сертификатът е документ, доказващ произхода на стоката и потвърждаващ, че продуктите от животински произход, които ще бъдат внесени са инспектирани в съответствие със съответните процедури, не са замърсени, не пренасят заразни болести и отговарят на действащите ветеринарни регламенти на страната вносител /Япония/. Съставен е от две части: първата част от сертификата включва данни за пратката

ВЪЗМОЖНОСТИ ЗА ИЗНОС НА ПЧЕЛЕН МЕД В ЯПОНИЯ

и осигурява цялостна проследимост и бързо и своевременно предприемане на мерки, в случай че изнесените продукти не отговарят на критериите за безопасност; втората част включва здравна информация /сертификация/, удостоверение за общественото здраве, ветеринарно-санитарно удостоверение и допълнителните здравни гаранции, изискани от страната вносител. Ветеринарният сертификат е по образец на страната, за която се изнася, като текстът в документа е на български език, като е възможно да се изиска превод на японски или английски език. Сертификатът трябва да се представи в оригинал.

Ветеринарните сертификати за износ се издават от държавни ветеринарни лекари, от чийто район произхождат обектите.

В случай, че няма двустранно договорен сертификат между страната вносител и страната износител, лицето желаещо да осъществи износа подава писмено запитване до директора на съответната Областна дирекция по безопасност на храните за конкретните суровини и храни, в което задължително посочва точно държавата и/или автономната област, в която ще внася и предоставя официални документи, които се предоставят от партньора /контрагента/ (когато това е необходимо). Следва Процедура за действие при стартиране на износ на животни, суровини, храни, продукти и други обекти, подлежащи на контрол от БАБХ за трети страни, за които няма утвърдени сертификати. Процедурата е публикувана на официалната страница на БАБХ [/процедура/](#). Отправя се официално запитване от БАБХ до компетентния орган на третата страна /Япония/ и чрез Министерство на външните работи на България, с искане за уточняване на необходимите изисквания към експортните продукти и стартиране на двустранни отношения между двете страни. В процеса на договаряне се уточняват условията, процедурите, съпровождащите документи и допълнителните здравни гаранции за осъществяване на вноса на храни.

Към настоящия момент няма двустранно договорен ветеринарен сертификат за износ на пчелен мед от България към Япония, но е стартирана процедура.

ВЪЗМОЖНОСТИ ЗА ИЗНОС НА ПЧЕЛЕН МЕД В ЯПОНИЯ

Изнасянето на пратката без предварително одобрен сертификат може да се извърши със сертификат по образец, утвърден от изпълнителния директор на БАБХ, съгласно чл. 212, ал. 3 от Закон за ветеринарно медицинската дейност.

За да бъде издаден ветеринарно санитарен сертификат за износ на пчелен мед за Япония е необходимо пчелините, в които се добива медът и предприятията за преработка, съхранение и пакетиране на продукта да отговарят на изискванията на **Наредба № 9 от 22.06.2005г.** за условията и реда за одобряване и регистрация на предприятията за преработка на восък и восъчни основи, както и на предприятия за производство и търговия с пчелен мед и пчелни продукти [/Наредба № 9 от 2005г./](#) и Наредба за изискванията към пчелен мед, предназначен за консумация от човека [/Наредба/](#).

Необходимо е да има разработена и приложена система за добра производствена практика, одобрена от компетентния орган, в съответствие със специфичните условия на технологичния процес, при спазване на основните принципи и гарантиране производството на безопасен продукт.

Пчелния мед не трябва да съдържа механични примеси, остатъци от ветеринарномедицински продукти и други замърсители влошаващи качеството и застрашаващи безопасността на продукта.

Продуктът е необходимо да отговаря на санитарните изисквания. Съгласно зоосанитарния кодекс на Световната организация за здравеопазване на животните (OIE), медът трябва да е от зона, която не е заразена от европейски гнилец или американски гнилец. Пчелините, от които произлиза не трябва да имат санитарни ограничения поради акароза, нозематоза, вароатоза и наличие на паразити.

Физикохимичните и органолептичните показатели на меда да отговарят на заложените в Приложение 1 на Наредба № 9 от 22.06.2005г. за условията и реда за одобряване и регистрация на предприятията за преработка на восък и восъчни основи, както и на

ВЪЗМОЖНОСТИ ЗА ИЗНОС НА ПЧЕЛЕН МЕД В ЯПОНИЯ

предприятия за производство и търговия с пчелен мед и пчелни продукти.

За да бъде издаден ветеринарно-санитарен сертификат за износ на пчелен мед за Япония е необходимо бизнес операторът да предостави на компетентния орган /БАБХ/ анализни протоколи от извършени лабораторни изпитвания на продукта в акредитирани лаборатории. Изпитвания на пчелен мед по органолептични и физикохимични характеристики включват: захароза, редуциращи захари, диастазна активност, водно съдържание, електропроводимост, свободна киселинност и хидроксиметилфурфурол (ХМФ), фалшификации с С4 захари, поленов анализ. Списък с одобрени акредитирани лаборатории за извършване на лабораторен анализ е публикуван на официалната страница на БАБХ – [акредитирани лаборатории](#).

Органът, отговорен за ветеринарен контрол на продукти от животински произход в Япония е:

Animal Health Division, Food Safety and Consumer Affairs Bureau, Animal Health Affairs Office under the Ministry of Agriculture, Forestry and Fisheries (MAFF), 1-2-1 Kasumigaseki, Chiyoda-ku, JP-1008950 Tokyo, phone number: + 81 3 35028111.

Сертификат за произход

Сертификатът за произход на стоки е документ, който удостоверява произхода на стоките подлежащи за износ. Определянето на произхода на изнасяната стока е една от ключовите бази за прилагане на тарифни и други важни критерии. Сертификатите за произход са предназначени единствено да докажат произхода на стоките с цел да задоволят митнически или търговски изисквания от типа на акредитиви и др.

[Сертификат за произход](#)

Сертификат за качество

ВЪЗМОЖНОСТИ ЗА ИЗНОС НА ПЧЕЛЕН МЕД В ЯПОНИЯ

Изисквания за етикетирание

Всички етикети за мед трябва да съдържат следната информация на японски език:

- Име на продукта;
- Имена на съставките (генерични наименования в низходящ ред по тегло) и техния произход;
- Страна на произход;
- Нетно съдържание (сухо тегло и общо количество, ако е приложимо);
- „Най-добър до“ или „Използвай преди дата“;
- Име и адрес на лицето, което отговаря за етикетирането;
- Инструкции за съхранение.

Изискванията могат да варират в зависимост от пункта на влизане, националните стандарти подлежат на промяна, износителите трябва да работят в тясно сътрудничество с вносителите с нужния експертен опит, преди да се извършат превозите, за да се гарантира, че се спазват най-новите стандарти.

ПРОЦЕДУРА ЗА ВНОС НА ПЧЕЛЕН МЕД В ЯПОНИЯ

ВЪЗМОЖНОСТИ ЗА ИЗНОС НА ПЧЕЛЕН МЕД В ЯПОНИЯ

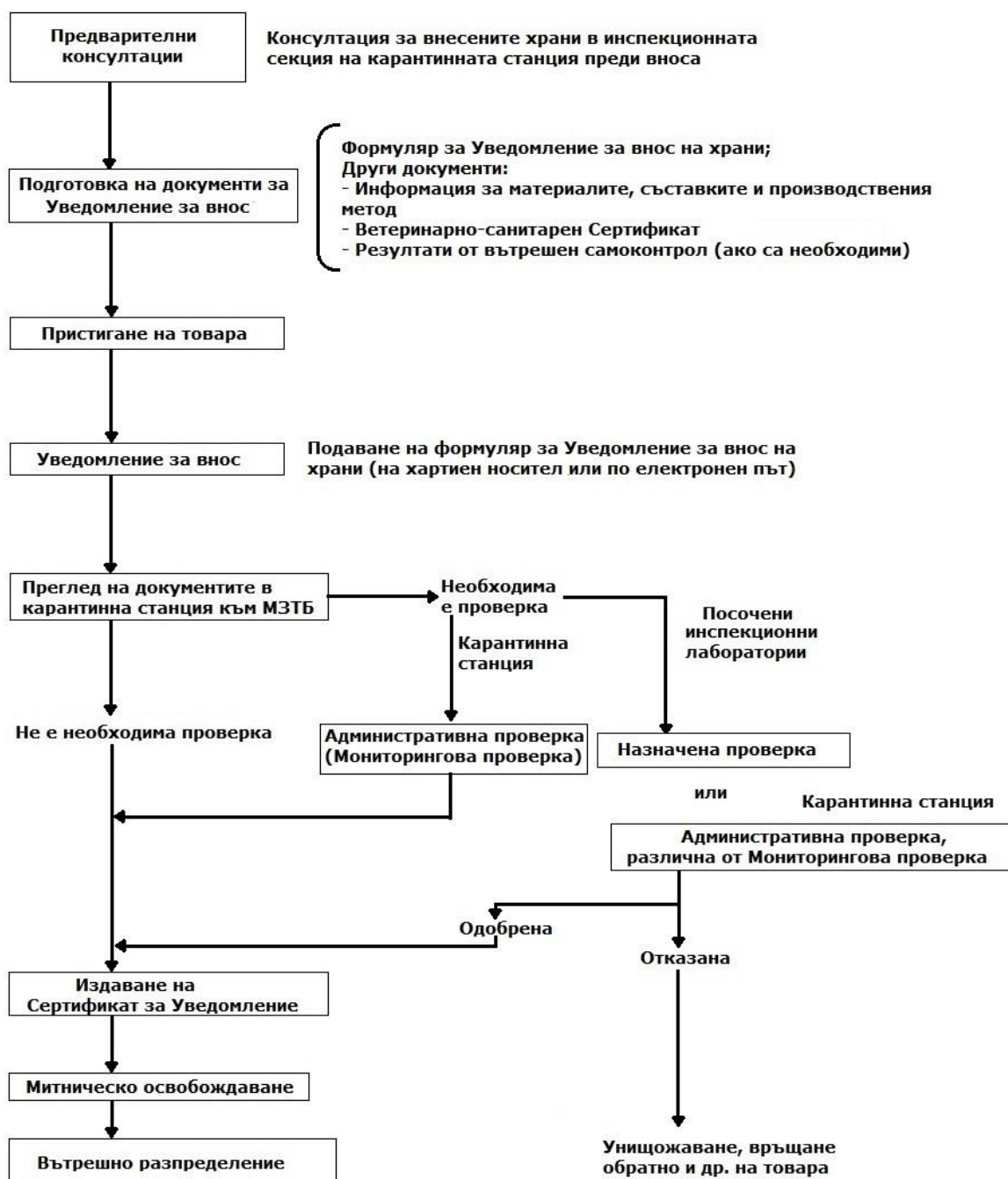


таблица "Процес за внос на храни в Япония"
изготвена от: Министерство на здравеопазването, труда и благосъстоянието, Япония