

# Кучетата на улицата: От къде да започнем? Възможности за управление на популацията на кучетата



Brian Faulkner

# Дефиниция на OIE за бездомни кучета

**Собствено куче:** куче, за което има човек, който да се грижи

**Безстопанствено куче:** куче, което не е под директен контрол на човек или не е защитено;

Видове безстопанствени КЧ:

1. Свободно скитащо КЧ със собственик КЧ, което не е под директен контрол или забрани;
2. Свободно скитащо КЧ без собственик;
3. Подивяло КЧ: домашно КЧ, което е пуснато на свобода и вече не е под директен контрол на човек, относно успешната му репродукция;

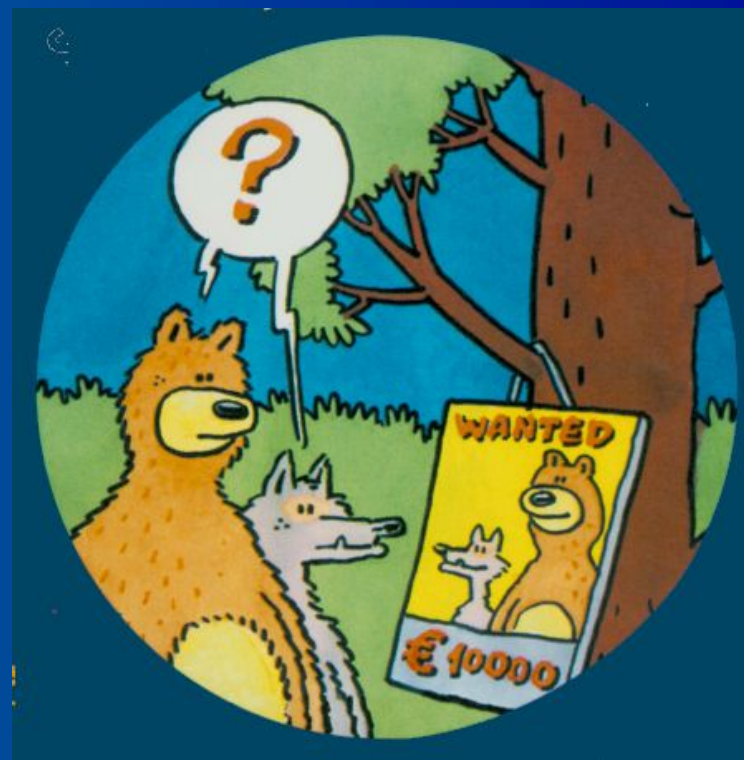
# Популацията на свободно живеещите КЧ води до някои проблеми за здравето на хората:

- **З о о н о з и** (б я с, е х и н о к о к о з а, л а й ш м а н и о з а)
- **О п а з в а н е н а с р е д а т а** (н а п р. ш у м, ф е к а л и и)
- **Н е п р и е м л и в о п о в е д е н и е** (ш у м, л а й и п р е с л е д в а н е н а М П С)
- **П ъ т н и и н ц и д е н т и**
- **А т а к а и н а р а н я в а н е н а х о р а т а**



## ... И хуманното отношение

- Липса на защита от неблагоприятните фактори на околната среда;
- Недостатъчно храна
- Липса на ветеринарна медицинска грижа
- Липсващи, недостатъчни или неадекватни програми за контрол на зоонозите
- Инвазия на околната среда
- Опасност от нараняване от домашни и диви животни



## Домашни или бездомни КЧ?

В много страни определянето на КЧ като „домашни“ или „бездомни“ е неподходящо за градските среди

Хората могат да имат различна връзка с КЧ на улицата – в някои страни КЧ се приемат като напаст, но в други те се почитат и е много важно да се разбере нагласата на хората и поведението на КЧ, които са на улицата;

## Препоръки на СЗО:

През 1986 СЗО препоръчва да се направят проучвания, относно популацията на КЧ и техните поведенчески реакции и това да се вземе под внимание при ефективното и ефикасно планиране и прилагане на програмите за контрол на беса и мерки за адекватен контрол;



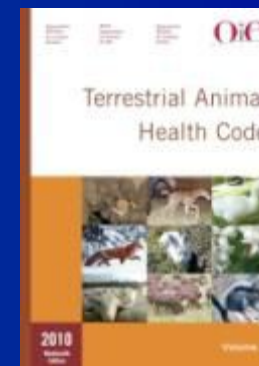
# Статистика на СЗО

- Съотношение КЧ/  
Човек 1/10
- 75% от популацията на  
КЧ е свободно  
живееца;



# OIE стандарти за ХОЖ

1. Морски транспорт
2. Сухопътен транспорт
3. Въздушен транспорт
4. Клане
5. Убиване с цел контрол на заболяванията;
6. *Контрол на популацията на безстопанствените КЧ*
7. Използване на животни в опити и за обучение;
8. ХОЖ при транспорт на риба
9. Аспекти на ХОЖ при зашеметяване и убиване на риба за човешка консумация;





# Основни принципи

- ✓ Важно е да се определят ясно отговорностите на собствениците на КЧ;
- ✓ Трябва да се намери доказателство, че екологията на КЧ е свързана с поведението на КЧ;
- ✓ Нужда да се промени поведението на хората, за да има успех при работата с безстопанствените КЧ;

## Чл. 2 Цели на програма за контрол на КЧ:

- ✓ Подобряване на здравето на КЧ и хуманното отношение към тях;
- ✓ Редуциране на броя на безстопанствените КЧ до приемливо ниво;
- ✓ Редуциране на риска от зоонози и паразитни заболявания;
- ✓ Защита на околната среда;
- ✓ Защита от нерегламентирана търговия и трафик на животните

## Чл.3 Отговорности и компетенции:

- ✓ **Ветеринарни власти** ( информационни кампании, стриктно прилагане на законодателството)
- ✓ **Други правителствени агенции** (здравни служби, служби за защита на околната среда и защита на населението )
- ✓ **Местни власти**(контрол на законодателството, схеми за субсидии)
- ✓ **Ветеринарни лекари**( ключова роля при програмите за контрол на заболяванията; информиране на стопаните на КЧ за тяхната отговорност;)
- ✓ **НПО** (информираност на населението, управление на приюти, работа
- ✓ **Собственици на КЧ**( отговорна собственост -> animals needs, identification & registration, birth control)



## Чл.4 Планиране на програмите

- ✓ Идентифициране на източника на безстопанствени КЧ
- ✓ Определяне на броя на КЧ, разпространение и екология;
- ✓ Разработване на специфично законодателство;
- ✓ Източници ( не са неизчерпаеми.....!!)

## ЧЛ.5 контролни мерки

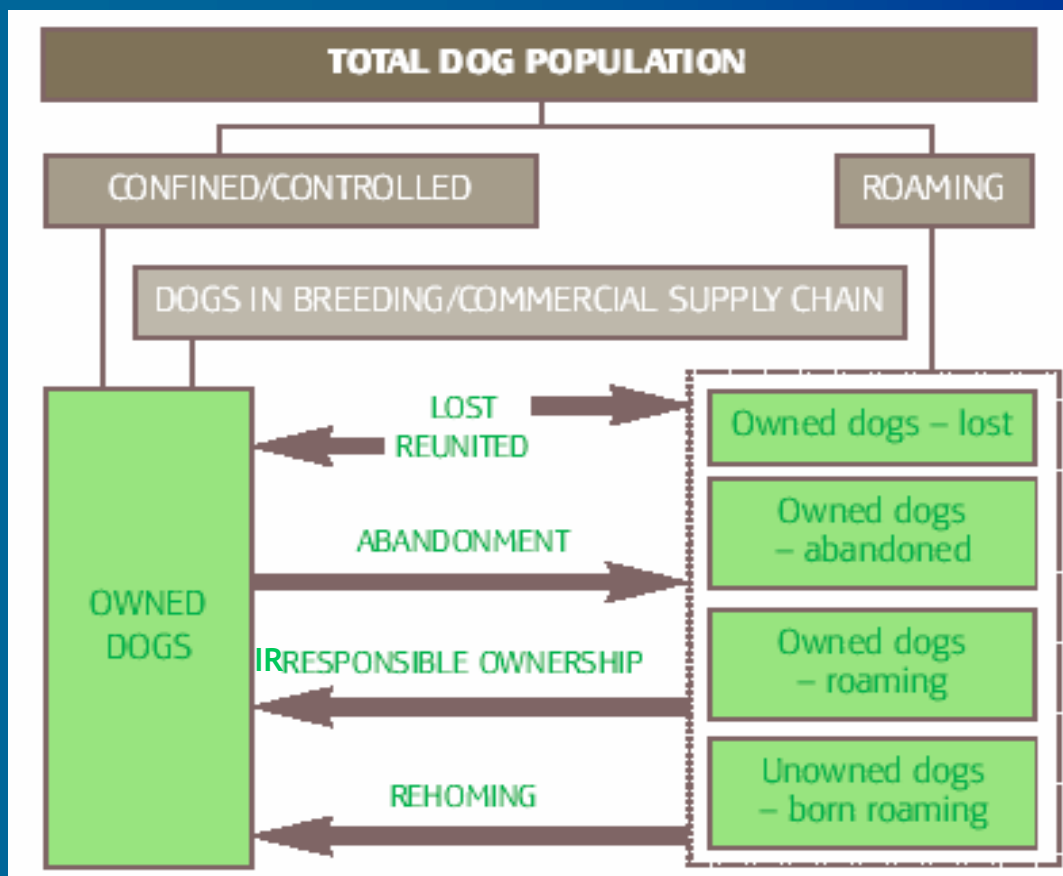
- ✓ Образование и законодателство за отговорна собственост на КЧ;
- ✓ Идентификация и регистрация на КЧ
- ✓ Контрол на раждаемостта
- ✓ Отстраняване, работа и управление на свободно-скитащите КЧ (стандарти за жилищната среда програми за осиновяване)
- ✓ Контрол на околната среда – достъп до храни – „повече отпадъци – повече кучета“
- ✓ Контрол на придвижването на КЧ (национални и международни)
- ✓ Изисквания към търговците на КЧ
- ✓ Редуциране на инцидентите с ухапвания от КЧ (образование на населението, отговорна собственост)
- ✓ Евтаназия



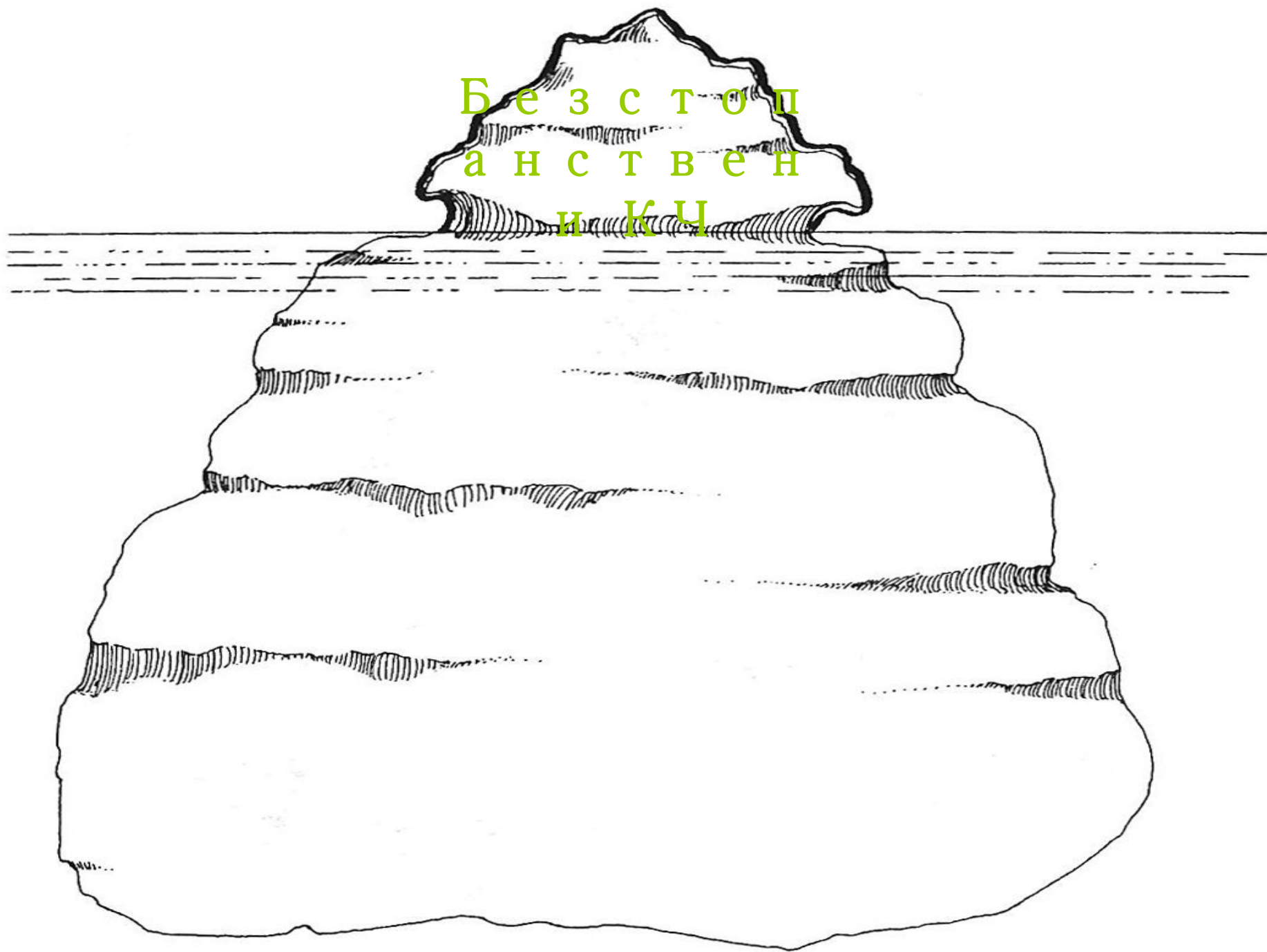
## ЧЛ.6 Програми за оценка и наблюдение:

- ✓ Да се подобри прилагането
- ✓ Да се докажи, че програмите постигат поставените цели;
- ✓ Да се сравнят различните стратегии;
- ✓ Индикатори (размер на КЧ популация и свързаните суб- популации, ХОЖ към КЧ, защита от зоонози, поведението на населението)
- ✓ Източници на информация (проучвания, въпросници, целеви групи, мнение на експерти и директни наблюдения)

# Един размер не пасва на всички!



Безстоп  
анствен  
и КЧ





**Naturewatch Foundation**  
FOR THE ADVANCEMENT OF ANIMAL WELFARE



**Naturewatch Foundation**  
FOR THE ADVANCEMENT OF ANIMAL WELFARE

# От къде идват КЧ?

- източници на скитащи КЧ



Скитащи КЧ със Изоставени

Собственик



Загубени



'КЧ на мн.хора!'



'безстопанствено'  
родено на улицата





## Нашия опит:

- **Colombo, Sri Lanka** – 50% от скитащите КЧ имат собственици (15,000 със стопани – 3,500 скитащи)
- **Bali** – 95-97% от КЧ със собственик скитат
- **Zanzibar, Tanzania** – голяма част от КЧ със собственик за пуснати свободно около помещенията на собственика (18,800)
- **Puntarenas province , Costa Rica** – 28% от кучетата (13,000)
- **Crete, Greece** – 50% от скитащите КЧ са със собственик
- **Oradea, Romania** – голям процент от скитащите КЧ са със собственик
- **Yerevan, Armenia** – 15% от КЧ със собственик се пускат свободно;
- **Bulgaria** – имате ли представа?

# Какво трябва да знаем?



Защо?

# Какво трябва да знаем (основни елементи):

## ■ Кучета

- Брой на КЧ на улицата
- Динамика на популацията на безстопанствените КЧ (със собственик, ХОЖ, пол, възраст, лактация, бременност)
- Източник на успех: какво поддържа КЧ живи и им дава възможност да се възпроизвеждат
- Размер на КЧ популацията;

## ■ Мнение на обществото (Какво мислят хората, какво искат)

- Нагласа на хората срещу безстопанствените КЧ?
- *Информираност на населението за връзката между домашни и КЧ на улицата (КЧ на улицата може да има собственик, но да ражда малки КЧ)*
- *Информираност на населението за отговорност на собствениците (ваксинация, кастрация, контрол на раждаемостта)*
- Какви са притесненията на хората? Бяс? Ухапване? Лай?
- Искат ли хората да има КЧ на улицата? Или искат тези КЧ да бъдат убити?
- Обществото приема ли тези КЧ, ако са безопасни/здравни, неагресивни и кастрирани?
- Защо хората имат собствени КЧ?
- Как хората третират собствените си КЧ? Обучение?
- Хората пускат ли КЧ си свободно да се разхождат? Изоставят ли ги?
- Какво правят с нежеланите малки КЧ ако тяхното КЧ забременее?
- Кой са най-общите причини, поради които хората не ги задържат? Заболявания, поведение, пари и т.н

## ■ Поведение на хората (Какво правят хората)

# Цели

- **Оценка на КЧ популация**

- Преброяване
- Мъжки, женски, лактираци, малки
- Collars
- On leash (with owner)

- **Контакт с обществеността:**

- Работа с хората
- има ли КЧ със собственик, които се пускат свободно

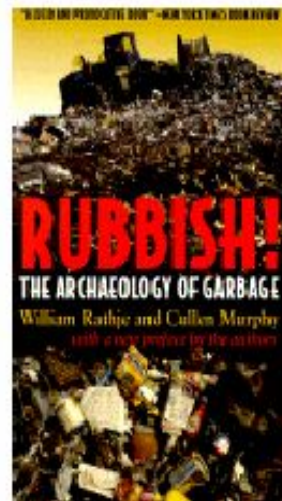
- **Въпросници**

- **Фокусни групи**



**Naturewatch Foundation**  
FOR THE ADVANCEMENT OF ANIMAL WELFARE

# Key Elements





# Законодателство

- Изисквания КЧ да се водят на повод
- Контрол за спазване на законодателството
- Идентификация
- Лицензиране на собствениците
- Регистрация на КЧ
- Изисквания за събиране на фекалиите от улицата - санкции





# Законодателство

- Трябва да бъдат реалистични, практични и ясни  
Има нужда от адекватна разпоредба за изпълнение  
Балансира нуждата за санкции с образование  
Като цяло прилагането изисква ясно доказателство за собственост - т.е. идентификация



# Програми за кастрация

- Трябва да бъде елемент от отговорна собственост;
- Съпротива от собствениците – особено на мъжките – евентуално обезщетение програми за кастриране – дългосрочни цели
- Може да се включат финансови облекчения при регистрация;



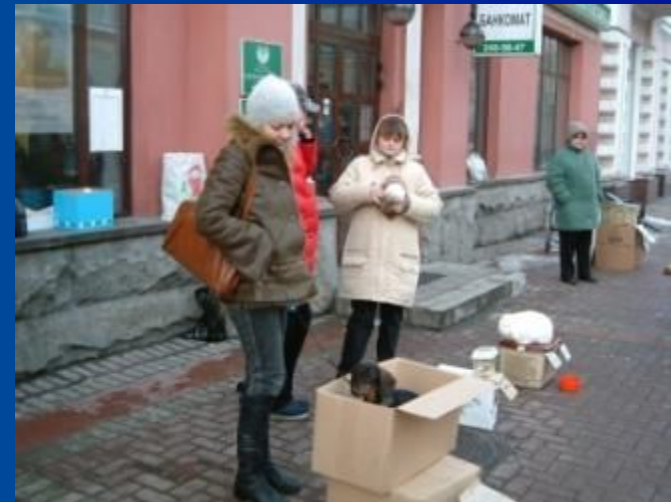
# Контрол на околната среда

- Размерът на популацията се влияе от наличната храна
- Да се предпазят КЧ от достъп до храна (сметища, боклуци от бита, използване на контейнери до които нямат достъп КЧ)



# Продажба на КЧ

- КЧ трябва да се продават само на разрешените места
- Да се предотврати импулсивното закупуване на КЧ
- Подобряване на ХОЖ
- Образователни материали трябва да се предоставят при продажба на КЧ



# Обучение

- Дългосрочни програми, но най-важно е да се промени нагласата към КЧ;
- Да се дава информация за отговорната собственост, кастрацията, ваксинацията, обученията
- Обучение за безопасност на децата





# Разясняване на отговорностите на собствениците

- Голямо предизвикателство за успешна програма
- Здравеопазването и ХОЖ към домашните КЧ може да се подобри с добра разяснителна кампания;
- Всички заинтересовани лица трябва да обясняват едно и също





# Международна коалиция за управление на животните компаньони

ICAM - International Companion Animal Management - Microsoft Internet Explorer provided by WSPA

http://www.icam-coalition.org/

File Edit View Favorites Tools Help

ICAM - International Companion Animal Management ...

**ICAM**  
COALITION

International Companion Animal Management

Home | About | Tools and Resources

### Mission statement

To support the development and use of humane and effective companion animal population management worldwide.

### Goals

- To share ideas and data
- To discuss issues relevant to population management and welfare
- To agree definitions and hence improve understanding
- To provide guidance as a collegial and cohesive group

Learn more about the ICAM Coalition >>

### Downloads

- [Humane Dog Population Management Guidance \(PDF 0.7mb\) >>](#)
- [Guia De Controle Humanitário Da População Canina \(PDF 0.7mb\) >>](#)
- [Guía para el Manejo Humanitario de Poblaciones Caninas \(PDF 0.7mb\) >>](#)
- [แนวทางการควบคุมประชากรสุนัข - Thai \(PDF 0.7mb\) >>](#)
- [Finansal Köpek Populasyonu Yönetimi - Turkish \(PDF 0.7mb\) >>](#)
- [РУКОВОДСТВО ПО ГУМАННОМУ РЕГУЛИРОВАНИЮ ЧИСЛЕННОСТИ СОБАК - Russian \(PDF 637 KB\) >>](#)
- [Terms of reference \(Word 55KB\) >>](#)
- [Guía para el diseño y manejo de un albergue para animales \(PDF 0.5mb\) >>](#)
- [Guidelines for dog population management \(PDF 10mb\) >>](#)

The ICAM Coalition produces factsheets and publications on companion animal population management.

RSPCA  
International

HUMANE SOCIETY INTERNATIONAL

IFAW

ARC

WSPA  
World Society for the Protection of Animals

http://www.icam-coalition.org/downloads/Humane\_Dog\_Population\_Management\_Guidance\_English.pdf

Internet 100%

tion  
LFARE

# Международна коалиция за управление на животните компаньони



- Даване на насоки при работа
- Работа с местните заинтересовани лица
- Оценка на местната ситуация и нужди
- Да се намери най-ефективното разрешение на проблема

## Полезни интернет адреси

FAO Gateway to Farm Animal welfare:

[www.fao.org/ag/againfo/themes/animal-welfare](http://www.fao.org/ag/againfo/themes/animal-welfare)

E-Consultation:

<http://www.fao.org/ag/againfo/themes/animal-welfare/blog/en>

CAROdog web resource: [www.carodog.eu](http://www.carodog.eu)

ICAM: [www.wspa-international.org](http://www.wspa-international.org)

Naturewatch Foundation: [www.naturewatch.org](http://www.naturewatch.org)

World Veterinary Association: [www.wsava.org](http://www.wsava.org)



Благодаря ВИ!

**Naturewatch Foundation**  
FOR THE ADVANCEMENT OF ANIMAL WELFARE



## Насоки за хуманно хвацане на КЧ Brian Faulkner



## OIE Указания:-

- Компетентните власти трябва да събират КЧ, които не са под надзор и да докажат техните собственици;
- Хващане, транспорт и отглеждане трябва да бъде по хуманен начин
- Компетентните власти трябва да обучат лицата, които извършват различните дейности;
- Хващането трябва да бъде извършено с минималната сила и всички уреди, които се използват трябва да гарантират ХОЖ;
- Не трябва да се използват неомекотени метални примки;



# Забранено от МБЕ



# Доказване на собственост



- Проверка за микрочип, ушна марка, татуировка;.
- При откриване на собственика той трябва да бъде уведомен и да вземе отново КЧ;.

**МБЕ препоръчва:** Компетентните власти трябва да събират КЧ, които не са под надзор и да докажат техните собственици”.

# Доказване на собственост



Други методи за идентификация – медальон и татуировки

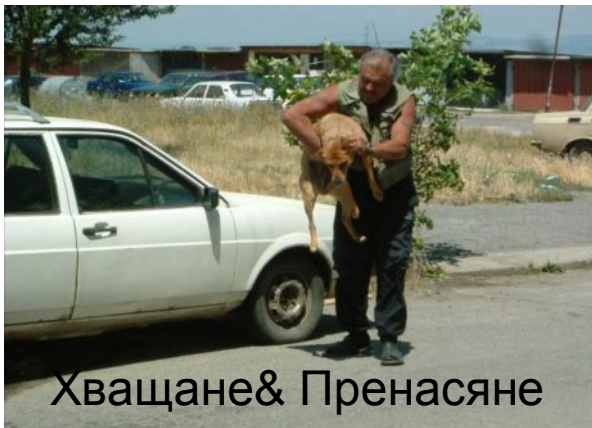


# Хващане на КЧ



**МБЕ препоръчва:-** “Хващането трябва да бъде извършено с минималната сила и всички уреди, които се използват трябва да гарантират ХОЖ

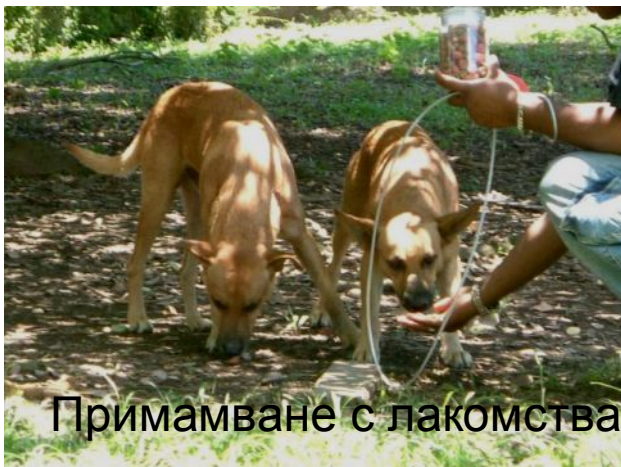
# Минимални усилия



Хващане & Пренасяне



Други методи с повод



Примамване с лакомства



Капани



# Незабавни методи



Мрежи



Примки



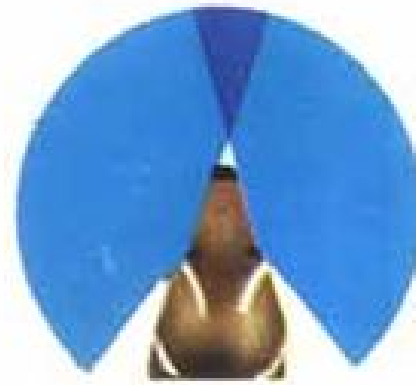
Оборудване за хващане



# В краен случай



Химични средства - упойки



**Dog catching is not easy!!**

# Оборудване за хващане: Повод



- Първа опция.
- Използва се за дружелюбни КЧ
- Възможно е да се използва като „ласо“
- Може да се използва като защита от ухапване;

# Оборудване за хващане: Примамки



- За хващане на свободно тичащи КЧ
- Не може да се прилага при агресивни КЧ и такива, които дълго време са на свобода
- Направени са от различни материали
- Има различни дължини;

# Оборудване за хващане: Закрутка



- Може да се използва за КЧ дълго време на свобода.
- Не се използват за тичащи КЧ
- Диви/ несоциализирани КЧ могат да реагират много бурно и да се наранят



# Опасност от нараняване!!



Закрутките могат да нарани сериозно КЧ  
и да доведе до фатален край



# Оборудване за хващане: : Мрежи



- Полезно е за малки/ средни по големина КЧ, но не и за КТ
- КЧ не са стресирани след използването на мрежи;



# Оборудване за хващане: капани



- хуманно.
- Идеално за срамежливи КЧ.
- Не е селективно.
- Единствен одобрен метод за КТ

# Хващане на КЧ: Химични средства



Използва се от повечето страни само като краен метод

Обучение за работа с упойки .

Най- скъпия метод

# Хващане на КЧ: Химични средства

- Изисква обучение от ветеринарен лекар;
- Трябва да се определи теглото на КЧ и да се определи дозата;
- Оборудването
- Упойки не трябва да се използват на места където има риск от нараняване на други КЧ или хора, особено в градска среда;
- Не всички препоръчани упойки са разрешени за употреба във всички страни;
- Различните КЧ достигат различни нива на седация, някои КЧ могат да са неориентирани и да представляват риск за себе си и за околните;.
- Много скъп метод;

# Хващане на КЧ: Седиращи средства

Това са съединения, за успокояване на разтревожени животни; те не отговарят напълно на упоявам. агент, най-често се използва за контрол на куче е Ацепромазин (АКТБ). АКТБ е на разположение под формата на таблетки или гел или и нормалния начин на доставка е чрез храната с, АКТБ добавен към него. е важно да се отбележи, че различни кучета реагират по различен начин

транквиланти агенти и някои кучета се възстановяват бързо, когато те са разтревожен.

Транквиланти агенти само един малък прозорец, в който да се осигури на кучето. Персоналът все още трябва да се обърне кучета, спокойно, тихо и от тяхното поле на зрение. Те също трябва да бъдат подготвени за по-голямата част от кучетата, за да се възстанови бързо, щом хванат.



## Коментар от името на фондация Naturewatch

Naturewatch фондация не одобрява използването на химически средства за хващане като първа възможност.

Често използваните лекарства може да бъде потенциално фатално за КЧ, ако се използва по-неподходящ начин.

Персоналът, който използва тези средства трябва да бъде от добри стрелци и правилно обучени за употребата на упойващи средства. Хващане с използване на химически средства трябва винаги да се разглежда като последно средство, за да КЧ се хващат много трудно или потенциално опасни кучета когато всички други методи са се провалили.

той никога не трябва да се използва в места, където биха могли да представляват риск за кучето или зашироката общественост, като натоварените градски зони – риска от възникване на пътнотранспортни произшествия е голям.



# Транспортиране



- Много проблеми произтичат от използваните транспортни средства .
- Много често МПС са стари и се използват за други цели

# Транспорт



Високите МПС правят трудно товаренето на КЧ

# Транспорт

## Общи клетки



- Потенциална агресия между КЧ.
- Трудно е да се натоварят/разтоварят безопасно КЧ (Лесно е да избягат!!)
- Женските КЧ може да предизвикат борбата на мъжките.
- Няма отделни клетки за малките КЧ.

Общите клетки трябва да се избягват

# Транспорт



- МПС трябва да са ниски.
- Адекватна вентилация.
- Индивидуални клетки.
- Отделна хладилна кутия за трупове;
- КЧ не трябва да се превозват с КТ



# Обучение



- Подходящото обучение може да намали многократно лошите практики. Трябва да има стандартни оперативни процедури, които да намалят лошите практики



# Обучение

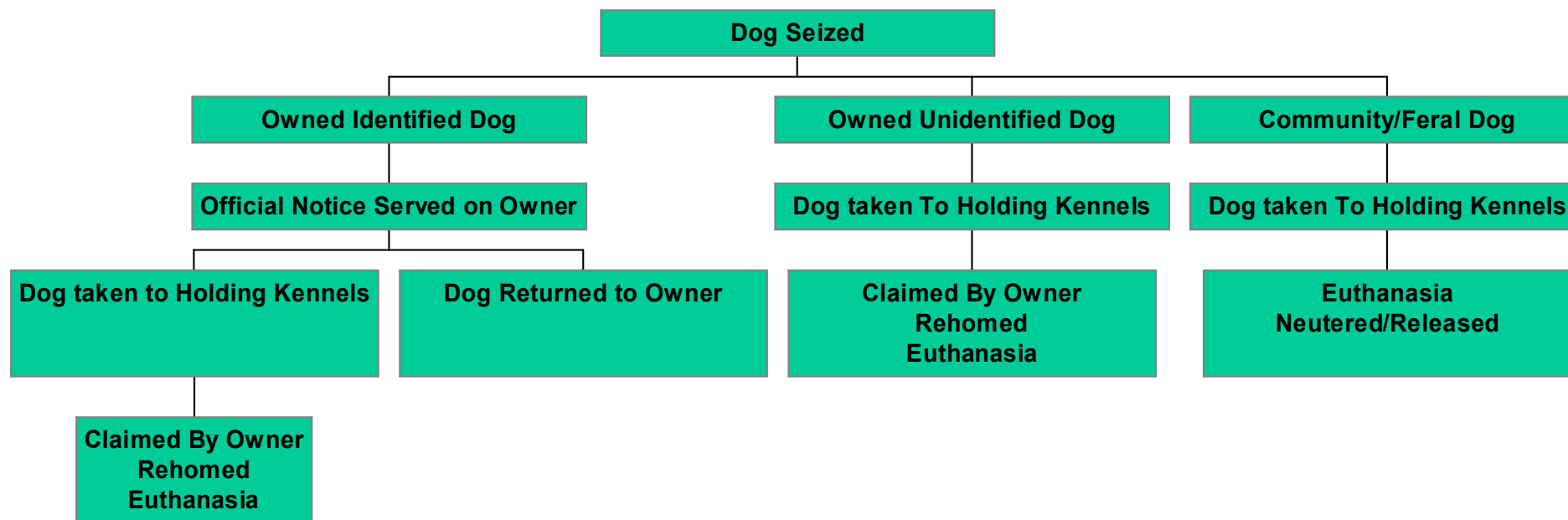


Обучението на лицата, които хващат животните е важно за защита от нехуманните практики

Оперативните процедури трябва да са разписани и достъпни за персонала;

•МБЕ препоръчва- “Компетентните власти трябва да обучат лицата, които извършват различните дейности; ”.

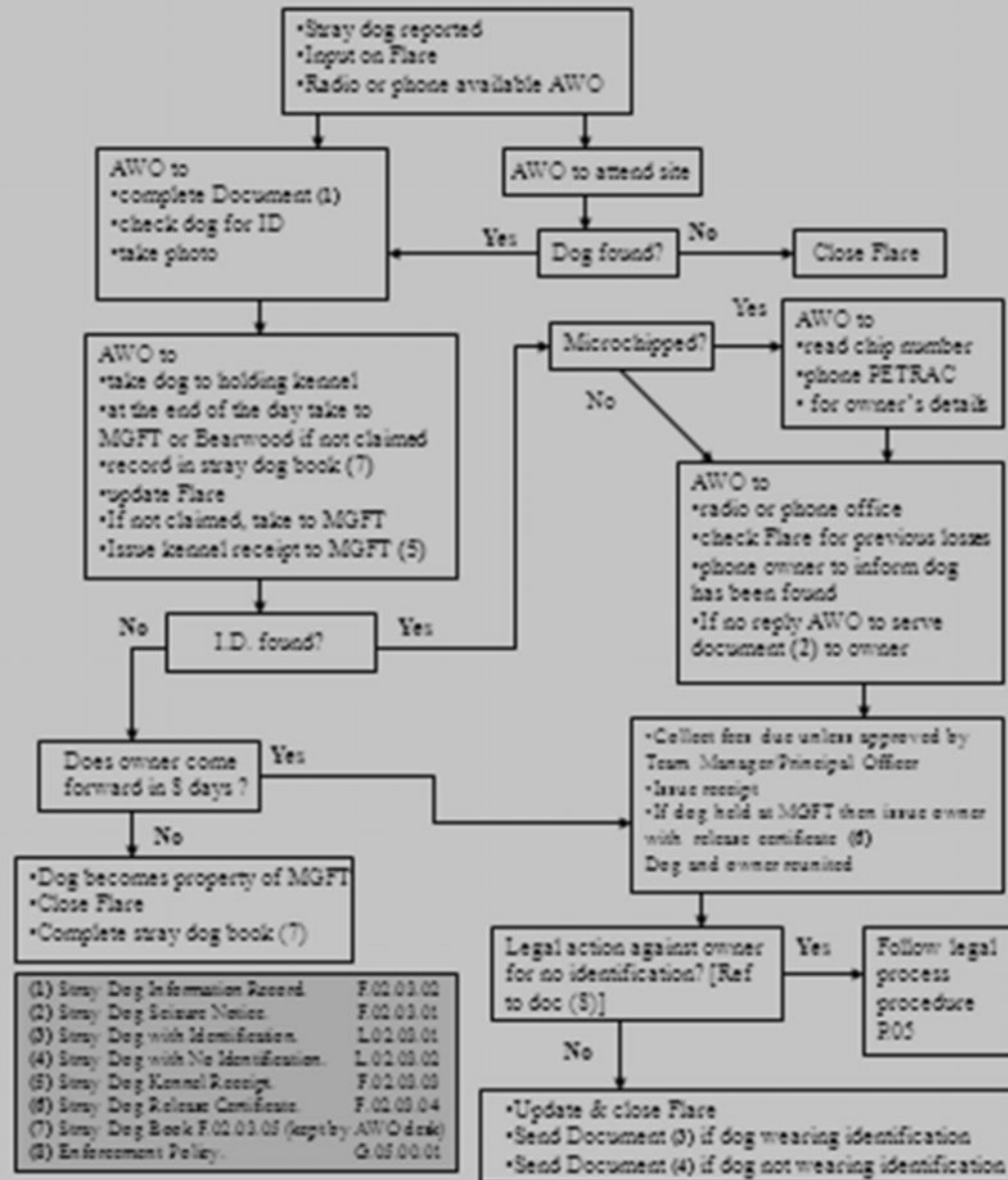
# Дейности, които трябва да се включат в стандартните оперативни процедури СОП:



BOROUGH OF POOLE - ENVIRONMENTAL & CONSUMER PROTECTION SERVICES  
 WORK INSTRUCTIONS / FLOWCHARTS

Document Title Reference No: Stray Dogs, W0200.DEC01.1 Page 1 of 1

REVISION: Next version of this document will concern Ref and Release for all / search after 01st June 2010/11



- (1) Stray Dog Information Record. F.02.03.02
- (2) Stray Dog Seizure Notice. F.02.03.01
- (3) Stray Dog with Identification. L.02.03.01
- (4) Stray Dog with No Identification. L.02.03.02
- (5) Stray Dog Kennel Receipt. F.02.03.03
- (6) Stray Dog Release Certificate. F.02.03.04
- (7) Stray Dog Book F.02.03.05 (kept by AWO desk)
- (8) Enforcement Policy. G.05.00.01

# Заклучение



- Препоръките следва да се разработят на базата на препоръките на МБЕ
- Подходящо оборудване; МПС,
- Подходящо обучени на лицата, работещи с КЧ;
- Разработване и достъпност на СОП.

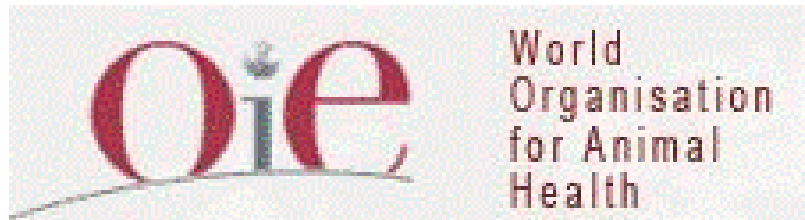
# Приюти управление & процедури



**Brian Faulkner**



# Препоръки на МБЕ



- Разработени от МБЕ (OIE) през 2009.
- Изискват всички 177 държави да използват само хуманни методи;.
- България е страна членка.



МБЕ препоръчва:-

- Компетентните власти трябва да събират КЧ, които не са под надзор и да докажат техните собственици;
- Хващане, транспорт и отглеждане трябва да бъде по хуманен начин
- Компетентните власти трябва да обучат лицата, които извършват различните дейности;
- Хващането трябва да бъде извършено с минималната сила и всички уреди, които се използват трябва да гарантират ХОЖ;.
- Не трябва да се използват неомекотени метални примки;

# МБЕ стандарти за приюти

## Управление на приютите:

- i) Подходяща питейна вода & хранителна храна
- ii) Редовно почистване & хранене
- iii) Редовно инспекция на КЧ
- iv) Здравен мониторинг & изисквания за редовни прегледи
- v) политики & процедури за осиновяване, кастрация и евтаназия;
- vi) Обучения на персонала за безопасно боравене с КЧ
- vii) записи & докладване на компетентните лица;

# Хуманно отношение

“Хуманното отношение към животните е физическото и психологическото състояние на животно, по отношение на опитите си да се справи с околната среда”

Проф. Donald Broom.

Университет в Кейбридж –  
Великобритания

## U.K. Farm Animal Welfare Council's 5 Freedoms<sup>23</sup>

The welfare of an animal includes its physical and mental state and we consider that good animal welfare implies both fitness and a sense of well-being. Any animal kept by man must, at least, be protected from unnecessary suffering....

1. **Freedom from Hunger and Thirst**—by ready access to fresh water and a diet to maintain full health and vigour.
2. **Freedom from Discomfort**—by providing an appropriate environment including shelter and a comfortable resting area.
3. **Freedom from Pain, Injury or Disease**—by prevention or rapid diagnosis and treatment.
4. **Freedom to Express Normal Behaviour**—by providing sufficient space, proper facilities and company of the animal's own kind.
5. **Freedom from Fear and Distress**—by ensuring conditions and treatment which avoid mental suffering.

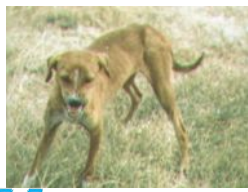


# Приюти- аспекти за ХОЖ

- клетки в приюта.
- изолация.
- амбулатории/клиники
- клетки за пренасяне
- клетки
- капани
- Работа с животните
- Оборудване за хващане и  
с животните
- Стрес.**



**Отговорността на животното е  
твоя от неговото хващане до  
напускане на приюта**



**Стресови фактори**

**Хващане; обработване, лечение**

**Незабавна реакция**

**Забавена реакция**

**Нервна система  
(адреналин)**

**Ендокринна система  
(Кортизол)**

**адаптация**

**Възбуда, борба,  
замръзване**

**Шок**

**Изтощение**



# Стресови фактори в приютите

- Силен шум
- Няма къде да се скрие
- Няма достъп до външна среда/неподходящи места за използване на тоалетна
- Неудобство от другите кучета
- Лошо боравене с кучетата
- Почистване на клетките
- Нови правила/промени
- скука
- Липса на контрол
- Липса на социални контакти
- Неприятни/ отблъскващи миризми.
- Липса на физически упражнения;



# Настаняване:

- Всички вътрешни повърхности трябва да са издръжливи, гладки, непромокаеми и лесни за почистване.
- да са конструирани по начин, които да не наранява животните- да се избягва дървото;
- Подовете трябва да позволяват добро отичане.
- Металните решетки, които възпрепятстват животните да избягат трябва да са конструирани така, че да не ги нараняват;
- трябва да се осигури подходяща вентилация;
- Изисквания за температура във Великобритания: от 10 до 26 градуса
- Местата за сън трябва да са конструирани така, че животните да не са изложени на екстремни температури.
- Да се осигурява подходяща поддръжка и ремонт
- клетките & дворчетата трябва да са конструирани така, че да не се получи кръстосано замърсяване между отделните клетки.
- **Вратите на клетките трябва да се отварят навътре, за да се предотврати нежелано излизане на КЧ.**







# Настаняване: изолация



- Трябва да се предприемат адекватни мерки за предотвратяване и контрол на заразните заболявания, между КЧ, персонала и посетителите;
- Да има подходящи помещения за карантиниране;

# ОСНОВНИ КОМПОНЕНТИ НА управление на популацията на безстопанствените КЧ

- **отговор** – на сигнали
- **хващане** – на КЧ.
- **Ежедневно** - патрули
- **обследване** – (ухапване от КЧ?).
- **изолиране** – на КЧ
- **оценка** –на хванатите КЧ.
- **транспортиране** – на КЧ
- **документиране**
- **Обучение**



# Основни елементи на управление

- **Поддръжка** – на хванатите КЧ.
- **връщане**- връщане на КЧ на законните им собственици.
- **Оценка** – на неосиновените и непотърсени КЧ за възможността им за бъдеща адаптация;
- **Адаптация**- на подбрани непотърсени КЧ.
- **Евтаназия** – хуманно умъртвяване на КЧ
- **обезвреждане** – на мъртвите животни
- **документация**-
- **Приспособяване**- на непотърсени или изоставени КЧ.
- **Обучение** – на персонала и на посетителите;



**Много компоненти,  
които да се вземат  
под внимание – така,  
че как да ги  
обединим?**





# Какво е СОП?

Стандартна оперативна процедура (СОП) е набор от писмени указания, които документират една рутинна/повтаряща се дейност и се използват от дадена Организация.

СОП дава подробности на отделните работните процеси, които трябва да бъдат провеждани или следват, за да се извърши една задача.

СОП трябва периодично да се преразглежда и актуализира или изменя, ако е необходимо.

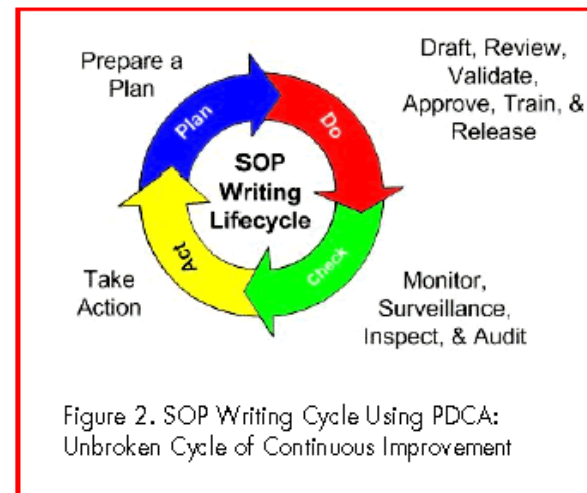
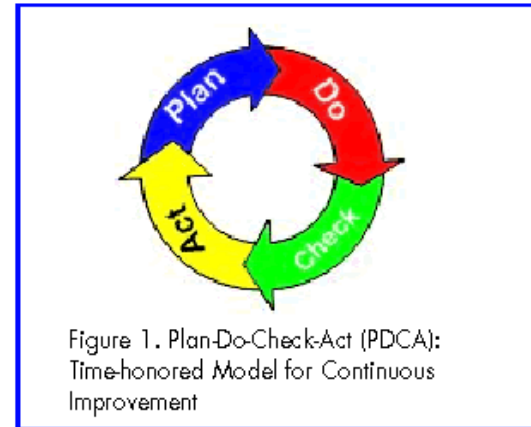


# Защо са необходими СОП

- Всички заинтересовани лица трябва да са съгласни и да разбират защо и как се правят нещата
- Да се осигури правилното извършване на една дейност при спазване на ХО.
- Намалява субективния фактор за извършване на една дейност, което намалява стреса
- Трябва да са писмени и достъпни за целия персонал
- Да осигуряват стандарт, към които да се обучава персонала;
- Осигуряват стандарт, който да се разглежда редовно и да се актуализира при необходимост;

# Писмени СОП

- Кратко, ясно и точно описание на всяка стъпка, която е необходима за да се спази процедурата (падаща диаграма е много полезна )
- Име на дейността
- Място, където да се изпълнява
- Списък на оборудването и материалите, които са необходими за нейното изпълнение (също и дози на използваните химикали )
- Честота на изпълнение
- Ориентировъчно време на изпълнение
- Индивидуална отговорност
- Законодателство & други свързани документи



# Управление на приютите

## ежедневни задачи

- ежедневната работа в приюта се определя от изисквания за позицията, която се заема в организацията и конкретните задачи, които са важни за самата организация;

# Рутинни & ежедневни задачи

- Хранене
- процедури
- Водене на документация
- Безопасност на работата
- Защита от заболяване



# Изисквания при обучение на персонала

Персонала трябва да се обучава на:

- Изисквания към изолирани животни
- Хуманно боравене с животните
- почистване
- съхранение на храната и хранене на КЧ
- Ежедневен контрол и запис на здравния статус на животните
- Поддръжка на добри стандарти
- Оценка на новите животни



**Рутинната ежедневна работа в приюта трябва да е ясна, за да се изпълняват точно конкретните задачи.  
Например:**

- Почистване/дезинфекция на клетките
- почистване на хранилките
- подготовка на храната, хранене
- преглед на животните
- лечение
- разходки на КЧ
- използване на вентилация, отопление
- събиране/въвеждане на нови КЧ
- водене на документация





# хранене

## Принципи, които следва да се спазват

- балансирана диета
- достъп до питейна вода
- да се избягва смяна на храната
- да се прави оценка за нужда от специална диета
- индивидуално хранене
- да се използват малки хранилки
- наблюдение & управление



# Хранене



- Хранилките и поилките трябва да позволяват лесно почистване и дезинфекция
- Неръждаеми материали трябва да се използват

# хранене



- Местата за съхранение трябва да са конструирани по начин, който позволява добра хигиена
- Трябва да са защитени от гризачи;

# Почистване:

- систематичното почистване позволява контрол на заболяванията;
- Трябва да има ясно разработени процедури за почистване;
- При липса на ясни правила, които не са разписани е лесно да бъдат забравени;



# Почистване

**Без умисъл почистването може да бъде за КЧ:**

- Ужасяващо;
- Водещо до страх;
- Предизвикващо болка;
- причиняващо студ и влага;

**При почистване трябва да се спазват правилата за ХОЖ и да се осигурява подходяща среда**





# ПОЧИСТВАНЕ

- КЧ следва да се преместват по време на почистване .
- Изолиране на КЧ
- Повърхностите трябва да са сухи преди да се върнат в клетките



# Рутинно почистване

- Ръчно отстраняване на фекалиите преди почистване
- Предварително почистване с детергент след това с дезинфектант



# Наблюдаване на КЧ

Персонала трябва да е обучен да разпознава промените в поведението на КЧ и здравния им статус;; СОП трябва да включва изисквания за докладване.



# Наблюдаване на КЧ

Персонала трябва да разпознава, когато настанените КЧ са несъвместими едно с друго и да ги премести при необходимост

Трябва да се отгледат само съвместими едно с друго животно.





# Боравене с КЧ

Персоналът трябва да е обучен за въвеждане на нови животни в клетките общи изисквания за фиксиране на КЧ да се използват други методи, а не примамки;





# Хващане на КЧ с Y образни фиксатори



- Y образните фиксатори са по-подходящи от примките;
- Конструирани са за фиксиране на КЧ в приюти
- Изисква се специфично обучение;
- 75% психологически 25% физически;



# Заклучение

**Управлението трябва да е насочено към:**

- i) Подходяща питейна вода & хранителна храна
- ii) Редовно почистване & хранене
- iii) Редовно инспекция на КЧ
- iv) Здравен мониторинг & изисквания за редовни прегледи
- v) политики & процедури за осиновяване, кастрация и евтаназия;
- vi) Обучения на персонала за безопасно боравене с КЧ
- vii) записи & докладване на компетентните лица;