



**РЕПУБЛИКА БЪЛГАРИЯ**

Министерство на земеделието и храните

Дирекция „Анализ и стратегическо планиране”

**ОДОБРЯВАМ,**

**ЗАМЕСТНИК - МИНИСТЪР:**

**(Д-Р ЦВЕТАН ДИМИТРОВ)**

## **СИТУАЦИОННО-ПЕРСПЕКТИВЕН АНАЛИЗ НА ЦАРЕВИЦА И СЛЪНЧОГЛЕД**

*Предлагане и потребление през пазарната 2014/15 година*

**Декември 2014 г.**

## СИТУАЦИЯ И ПЕРСПЕКТИВИ НА ПАЗАРА НА ЦАРЕВИЦА

### I. Ситуация и перспективи на вътрешния пазар

#### 1. Предлагане и потребление на царевица през 2014/15 пазарна година

По оперативни данни на Министерство на земеделието и храните (МЗХ)<sup>1</sup>, засетите площи с царевица за реколта `2014 възлизат на 4 144 хил. дка – с около 1% по-малко, сравнено с оперативни данни за предходната година. Вследствие на падналите наднормени валежи, през тази година се наблюдава забавяне на жътвата на царевица, като към 11.12.2014 г. са реколтирани 90,8% от площите, при 99,9% към аналогичния период на предходната година. Същевременно, поради благоприятните агрометеорологични условия в страната през по-голямата част от годината, се отчита увеличение на средния добив от царевица с около 18%, до 733 кг/дка.

Според неокончателната оперативна информация, към 11.12.2014 г. **производството** на царевица от реколта `2014 е в размер на 2 750 хил. тона, което представлява ръст от 6% спрямо това по оперативни данни към приключване на жътвата на реколта `2013. Като се има предвид, че остава да се ожънат около 9% от площите, дори и добивите от тях да са по-ниски от средния, може да се очаква производството от реколта `2014 да достигне рекордно високо ниво от около 2,9 - 3 млн. тона.

**Таблица 1. Площи, среден добив и производство на царевица, реколти `2013 и `2014**

	`2013 окончателни данни	Оперативни данни		
		`2013 оперативни данни към 14.12.2013 г.	`2014 оперативни данни към 11.12.2014 г.	Изменение 2014/2013 по оперативни данни
Засети площи (хил. дка)	4 294	4 190	4 144	-1,1
Реколтирани площи (хил. дка)	4 283	4 179	3 752	-10,2
Среден добив (кг/дка)	639	619	733	18,4
Производство (хил. тона)	2 739	2 588	2 750	6,2

Източник: ГД „Земеделие и регионална политика“, МЗХ (окончателни данни за `2013 – отдел „Агростатистика“; оперативни данни – отдел „Идентификация на земеделските парцели“)

<sup>1</sup> Оперативните данни нямат характер на официална статистическа информация. Те се събират от областните дирекции „Земеделие“, с цел наблюдение на текущото състояние на съответната кампания.

**Общото предлагане** на царевица в страната през настоящата 2014/15 пазарна година (формирано от начални стокови наличности, производство и внос) се прогнозира да възлезе на 3 398 хил. тона, надхвърляйки с близо 10% рекорда от предходната година. Това ще създаде потенциал за реализиране на значителен износ за поредна година.

**Началните стокови наличности** от царевица, с които стартира сезон 2014/15, се оценяват на 378 хил. тона, с 57 хил. тона повече спрямо предходната година.

**Таблица 2. Предлагане и потребление на царевица за пазарните 2012/13 – 2014/15 години, хил. тона**

	<b>2012/13</b>	<b>2013/14</b>	<b>2014/15 прогноза</b>
<b>Предлагане</b>	<b>2 041</b>	<b>3 094</b>	<b>3 398</b>
1. Начална наличност	272	321	378
2. Производство	1 718	2 739	3 000
3. Внос	51	34	20
<b>Потребление</b>	<b>1 720</b>	<b>2 716</b>	<b>2 941</b>
1. Употреба за семена	11	11	11
2. Зърно за храна и индустриална употреба	350	350	350
3. Зърно за фураж	608	584	580
4. Износ	751	1 771	2 000
<b>Крайни наличности</b>	<b>321</b>	<b>378</b>	<b>457</b>

*Източник: производство - отдел „Агростатистика“, МЗХ за 2012/13 и 2013/14, прогноза на дирекция „Анализ и стратегическо планиране“, МЗХ за 2014/15 (въз основа на оперативни данни на ГД „Земеделие и регионална политика“, МЗХ); царевица за фураж - дирекция „Животновъдство“, МЗХ; внос и износ – НСИ за 2012/13 и 2013/14 (предварителни данни), прогноза на дирекция „Анализ и стратегическо планиране“, МЗХ за 2014/15.*

*Бележка: Балансът няма официален характер.*

По оперативни данни на Националната служба по зърното (НСЗ)<sup>2</sup>, **вносът** на царевица през периода 01.09.2014 – 12.12.2014 г. е в размер на 633 тона, при 1 639 тона за съответния период на предходната година. По-бавният темп на внос през настоящата пазарна година се обяснява с голямото предлагане на царевица в страната. Близо две трети от количествата (409 тона) са доставени от държави-членки на ЕС.

<sup>2</sup> В анализа за текущата маркетингова година са използвани и данни на Националната служба по зърното относно търговията с царевица, тъй като официалната информация на НСИ е достъпна на малко по-късен етап.

*Предвид високите наличности в страната, до края на маркетинговата 2014/15 година се прогнозира вносът на царевица да остане нисък, като достигне около 20 хил. тона за целия сезон.*

По предварителни данни на НСИ, през *предходната 2013/14 маркетингова година* в страната са внесени 33,7 хил. тона царевица - с 35% по-малко в сравнение със сезон 2012/13, вследствие на по-високото производство. Около 82% от количествата са доставки от ЕС, основно от Румъния (13,9 хил. тона) и Гърция (10,3 хил. тона). Вносът от трети страни е осъществен предимно от Сърбия (3,6 хил. тона).

**Общото потребление** на царевица (семена, индустриална употреба, фураж и износ) през пазарната 2014/15 година се прогнозира на ниво от 2 941 хил. тона – с около 8% повече на годишна база, поради очакваното увеличение на износа.

При относително запазване на площите с царевица около нивата от предходните няколко години, може да се очаква употребата на царевица **за семена** за реколта `2015 да бъде около 11 хил. тона.

Потребностите от царевица **за индустриална употреба** през текущата 2014/15 пазарна година се прогнозира да се задържат на ниво от около 350 хил. тона.

По предварителни разчети на дирекция „Животновъдство“ на МЗХ, през пазарната 2014/15 година **за изхранване на животните** се предвижда да бъдат употребени около 580 хил. тона царевица. Тези разчети не отчитат промяна на броя на животните през годината и евентуално заместване на царевицата с други фуражни култури, в зависимост от пазарната конюнктура.

По оперативни данни на НСЗ, **износът** на царевица за периода 01.09.2014 г. – 12.12.2014 г. възлиза на 1 155 хил. тона, при 1 316 хил. тона за същия период на предходната маркетингова година. От общото количество реализиран износ, 983 хил. тона или около 85% са насочени за държави-членки на ЕС, а 172 хил. тона – за трети страни.

Изоставането на износа с около 12% на годишна база може да се обясни със забавянето на жътвата на реколта `2014, както и с изчакването от страна на българските търговци на евентуално покачване на цените на международните пазари, след отбелязания в началото на новия пазарен сезон спад, в резултат от прогнозите за рекордно високо предлагане в световен мащаб.

*Отчитайки обилното предлагане в страната, както и сравнително по-високите износни цени спрямо вътрешните, до края на маркетинговата 2014/15 година се прогнозира засилване на темпа на износ на царевица, като има потенциал експортът*

за цялата година да надхвърли миналогодишния рекорд и да достигне около 2 млн. тона.

Според предварителни данни на НСИ, през изминалата 2013/14 маркетингова година износьт на царевица нараства близо 2,4 пъти в сравнение с предходната година, до рекордните за последните десет години 1 771,2 хил. тона. Основен фактор за това увеличение е много добрата реколта `2013, както в количествено, така и в качествено отношение. В стойностно изражение, експортът нараства с 69%, до 376,5 млн. щ. д.

Около 69% от изнесените количества царевица през маркетинговата 2013/14 година са насочени за ЕС – общо 1 229,5 хил. тона, като основни контрагенти са Испания (279,4 хил. тона), Великобритания (213,4 хил. тона) и Румъния (185,5 хил. тона). Износьт за трети страни е в размер на 541,7 хил. тона - над два пъти повече спрямо 2012/13 година, основно поради увеличение на експорта за Алжир и Египет. Най-големи количества са изнесени за Египет (98,8 хил. тона), Турция (81,9 хил. тона) и Алжир (74,4 хил. тона).

При така направените прогнози се очаква в края на маркетинговата 2014/15 година да се формират **пребходни запаси** от царевица в размер на около 457 хил. тона – със 79 хил. тона повече на годишна база.

## **2. Качество на царевицата от реколта `2014**

По неокончателни данни на НСЗ към края на м. ноември 2014 г., показателите, определящи качеството на царевицата за зърно от реколта `2014 се движат в следните граници:

- влага: от 12,1% до 19,6%; средна стойност - 14,2% ± 1,1%, при 13,0% ± 1,0% за 2013 г. и 11,4% ± 1,2% за 2012 г.;
- културни примеси: от 0,1% до 8,5%; средна стойност – 1,7% ± 1,2%, при 3,3% ± 2,4% за 2013 г. и 3,7% ± 3,3% за 2012 г.;
- чужди примеси: от 0% до 4%; средна стойност - 0,7% ± 0,6%, при 4,8% ± 0,7% за 2013 г. и 1,3% ± 1,3% за 2012 г.;
- съдържание на нишесте: от 69,9% до 75,3%; средна стойност - 72,8% ± 0,7%, при 72,4% ± 0,8% за 2013 г. и 72,2% ± 0,8% за 2012 г.;
- хектолитрова маса: от 65,2 kg/100 dm<sup>3</sup> до 77,0 kg/100 dm<sup>3</sup>; средна стойност - 71,2 kg/100 dm<sup>3</sup> ± 1,8 kg/100 dm<sup>3</sup>, при 72,5 kg/100 dm<sup>3</sup> ± 5,3 kg/100 dm<sup>3</sup> за 2013 г. и 65,00 kg/100 dm<sup>3</sup> ± 3,0 kg/100 dm<sup>3</sup> за 2012 г.

Установените до момента стойности по отношение на показателя съдържание на нишесте сочат, че 87,46% от анализираниите партии преминават границата от 72%, при 78,58% за 2013 г. и 65,4% за 2012 г.

Според резултатите, 84,44% от анализираниите проби отговарят на условията на стандарта за качество на царевичното зърно по отношение на показателите влага и примеси, при 98,35% за 2013 г. и 83,4% за 2012 г. Спрямо предходната година се отбелязва намаляване на партидата, отговаряща на стандарта на тези показатели, което е в резултат на влошените агрометеорологични условия, довели до проблемна жътва.

### **3. Цени на царевица**

#### **Изкупни цени на царевица**

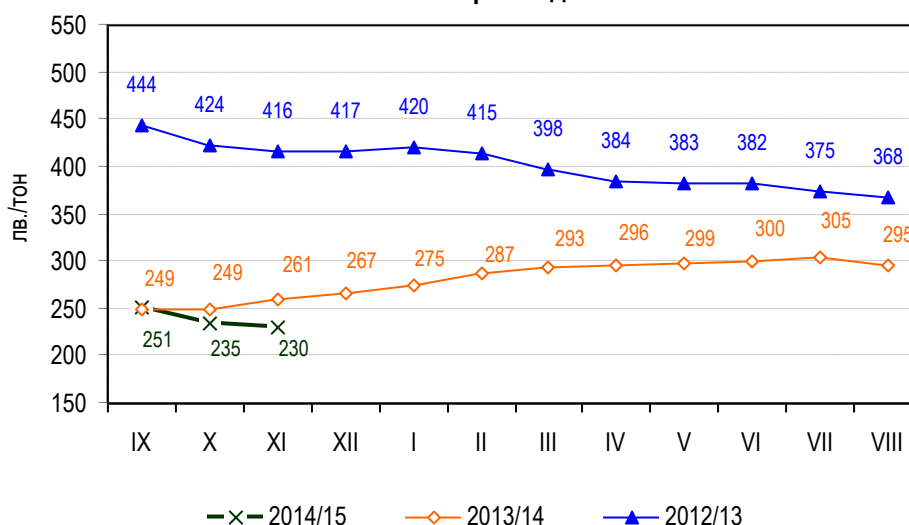
*Като цяло, от началото на маркетинговата 2014/15 година се отчита понижение на изкупните цени на царевица за зърно, под влияние на голямото предлагане както в страната, така и в световен мащаб,*

По данни на „Системата за агропазарна информация“ ЕООД (САПИ), средната изкупна цена на царевица за периода септември – ноември 2014 г. е 239 лв./тон без ДДС, с около 6% по-ниска в сравнение със същия период на предходната година.

Настоящата пазарна година стартира при средна изкупна цена на царевицата от 251 лв./тон за м. септември 2014 г., с около 15% по-ниска на месечна база, но все пак с 2 лв./тон или 0,8% над нивото отпреди една година. През следващите два месеца последва понижение до средно 230 лв./тон за м. ноември, което представлява спад от около 12% на годишна база. През м. декември се наблюдава известно възстановяване на изкупните цени до средно 238 лв./тон към средата на месеца, което обаче остава съществено под средното за м. декември 2013 г.

*През следващите няколко месеца се очаква цените на царевицата да останат сравнително ниски, под натиска на очакваното много високо световно предлагане за втора поредна година.*

**Изкупни цени на царевица за зърно през 2012/13 - 2014/15**  
**пазарни години**



Фиг. 1

**Експортни цени на царевица в България и на международните пазари**

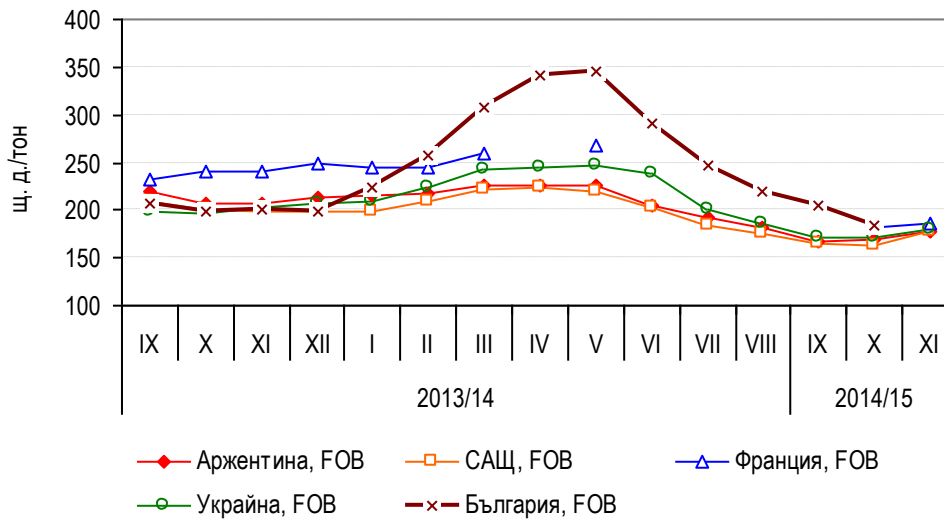
През първите три месеца на настоящия пазарен сезон цените на царевицата на международните пазари се движат под нивата от предходната година. Средно за периода септември – ноември 2014 г., експортните цени на царевицата в САЩ, Франция, Украйна и Аржентина бележат спад с между 13% (Украйна) и 23% (Франция) спрямо същия период на предходната година. Основен фактор за това понижение е изпреварващият темп на нарастване на световното предлагане спрямо този при световното потребление, вследствие на високото глобално производство на зърнени култури за втора поредна година.

През месеците ноември и декември 2014 г. се наблюдава известно покачване на експортните цени, свързано с неблагоприятни климатични условия за новите посеви в някои от основните производители, но стойностите остават под нивата отпреди една година.

Следвайки тенденцията на международните пазари, износните цени на българска царевица бележат намаление в края на изтеклата 2013/14 и началото на 2014/15 маркетингова година. По предварителни данни на НСИ, средната експортна цена на царевица, FOB българско черноморско пристанище, за периода септември – октомври 2014 г. е 195 щ. д./тон – с 8 щ. д./тон или 4% по-ниска в сравнение със същия период на 2013 г. Въпреки понижението, българските експортни цени на

царевицата продължават да се движат малко над нивата на конкурентната украинска царевица.

**Международни цени на царевица през пазарните  
2013/14 и 2014/15 години**



Фиг. 2

## II. Световно производство и потребление на царевица

По данни на **Информационната система за земеделските пазари към Организацията по прехрана и земеделие на ООН (FAO - AMIS)** от декември 2014 г., световното производство на царевица през маркетинговата 2014/15 година се прогнозира да достигне около 1 020 млн. тона - с около 1% повече спрямо рекордно високото ниво от предходна година, в резултат от благоприятните условия в някои от основните производители.

Глобалното потребление на царевица се предвижда да възлезе на 971 млн. тона – с около 3% повече спрямо предходния сезон, основно поради очаквания ръст на употребата за фуражи, особено в ЕС.

Очаква се световната търговията през настоящата маркетингова кампания да се свеи с около 9% до 114 млн. тона, в резултат на намаление на импорта в някои от големите вносителите, като ЕС.

Запасите от царевица в края на маркетинговата 2014/15 г. се прогнозира да достигнат до най-високото си регистрирано ниво от 212 млн. тона, под влияние на рекордното световно производство от реколта `2014 и съществено нарастване на наличностите в САЩ.



**Таблица 3. Световно предлагане и потребление на царевица през маркетинговите 2013/14 - 2014/15 години, млн. тона**

	USDA		IGC		FAO-AMIS	
	2013/14 оценка	2014/15 прогноза	2013/14 оценка	2014/15 прогноза	2013/14 оценка	2014/15 прогноза
Начални наличности	138	173	132	176	131	176
Производство	989	992	984	982	1 011	1 020
Предлагане	1 127	1 164	1 116	1 158	1 142	1 196
Потребление	954	972	940	963	946	971
Търговия	130	115	120	113	125	114
Крайни наличности	173	192	176	195	176	212

Източник: USDA (данни към 10.12.2014 г.), IGC (данни към 27.11.2014 г.) и FAO-AMIS (данни към 04.12.2014 г.)

По данни на **Международния съвет по зърното** от края на м. ноември 2014 г., световното производство на царевица през маркетинговата 2014/15 година се прогнозира да бъде в размер на 982 млн. тона, с едва 2 млн. тона под миналогодишния рекорд.

Световното потребление на царевица през настоящия сезон се предвижда да нарасне до рекордно високо ниво от 963 млн. тона - с 2% над нивото от предходната година, поради увеличение на употребата за фураж с 3%.

Очаква се световните запаси от царевица в края на маркетинговата 2014/15 година да са в размер на 195 млн. тона – с 11% повече спрямо година по-рано.

Експертите от Международния съвет по зърното прогнозираят спад на световната търговия с царевица през 2014/15 година с около 6%, до 113 млн. тона.

По данни на **Департамента по земеделие на САЩ** от м. декември 2014 г., през пазарната 2014/15 г. се прогнозира световното производство на царевица да възлезе на 992 млн. тона. Това е с около 3 млн. тона повече спрямо предходната година, като се очаква нарастване на средния добив от царевица в световен мащаб с 1,8% (до 5,59 тона/ха), което да компенсира изцяло намалението на площите с 1,5%.

Производството на царевица от реколта `2014 в Китай се очаква да възлезе на 215,5 млн. тона, с 1% по-малко в сравнение с миналогодишния рекорд, поради намаляване на добивите в резултат от горещото и сухо време в някои провинции.

Прогнозира се производството в ЕС-28 през настоящия сезон да достигне до 73,6 млн. тона – с 15% над нивото от предходната година, като ръстът на

продукцията в Испания и Португалия компенсира напълно намалението, свързано с наводненията в някои държави-членки.

В Аржентина се наблюдава забавяне на есенната сеитба с царевица, като причините са от една страна продължаващите валежи, а от друга – икономическите и политически фактори, които правят соята по-привлекателна култура за производителите.

Департаментът по земеделие на САЩ прогнозира през маркетинговата 2014/15 година световната търговия с царевица да се свие с около 11%, до 114,8 млн. тона. Поради високите вътрешни наличности се предвижда понижение на вноса в някои от по-големите вносители като ЕС (с 62%) и Китай (с 32%). По-значително намаление на износа се очаква при някои от основните държави - износителки като Русия (с 28%), Украйна (с 18%), САЩ (с 12%) и Аржентина (със 7%).

*Предвид очертаващото се по-високо световно предлагане на царевица през маркетинговата 2014/15 година, при по-бавен темп на нарастване на потреблението, може да се очаква през следващите месеци цените на царевицата на международните пазари да продължат да се движат на сравнително ниски нива. Натиск за увеличение на цените на зърнените култури, в т. ч. и на царевицата, би могло да окаже евентуално въвеждане на ограничения върху износа от Русия.*

## СИТУАЦИЯ И ПЕРСПЕКТИВИ НА ПАЗАРА НА СЛЪНЧОГЛЕД

### I. Ситуация и перспективи на вътрешния пазар

#### 1. Предлагане и потребление на слънчоглед през 2014/15 пазарна година

По оперативни данни на МЗХ към 11.12.2014 г., засетите площи със слънчоглед за реколта `2014 възлизат на 7 949 хил. дка, с близо 6% повече сравнено с оперативни данни към същия период на предходната година. От тях, реколтирани са 7 880 хил. дка, като продукцията е прибрана при 99,6% от площите. Спрямо същия период на предходната година, когато жътвата на слънчоглед вече е била приключила на 100%, се наблюдава увеличение на реколтираните площи с близо 5%. При средния добив също се отчита увеличение, с около 3%.

Така, по оперативни данни към 11.12.2014 г., **производството** на слънчоглед от реколта `2014 нараства с 8% на годишна база, до 1 931 хил. тона. След окончателно приключване на жътвената кампания, то се прогнозира да достигне близо 2 млн. тона.

**Таблица 1. Площи, среден добив и производство на слънчоглед, реколти `2013 и `2014**

	`2013 окончателни данни	`2013 оперативни данни към 14.12.2013 г.	`2014 оперативни данни към 11.12.2014 г.	Изменение 2014/2013 по оперативни данни
Засети площи (хил. дка)	8 821	7 537	7 949	5,5
Реколтирани площи (хил. дка)	8 786	7 528	7 880	4,7
Среден добив (кг/дка)	225	237	245	3,4
Производство (хил. тона)	1 974	1 787	1 931	8,1

Източник: ГД „Земеделие и регионална политика“, МЗХ; окончателни данни за `2013 – отдел „Агростатистика“; оперативни данни – отдел „ИЗП“

През настоящата 2014/15 година се предвижда **общото предлагане** на слънчоглед да възлезе на около 2 277 хил. тона - с около 13% повече в сравнение с предходната година. Увеличението е главно вследствие на по-високите **преходни запаси**, които се оценяват на 297 хил. тона - с 274 хил. тона над нивото отпреди една година, в резултат на рекордно високото производство от реколта `2013.

**Таблица 2. Предлагане и потребление на слънчоглед за пазарните  
`2012/13 – 2014/15 години, хил. тона**

	<b>2012/13</b>	<b>2013/14</b>	<b>2014/15 прогноза</b>
<b>Предлагане</b>	<b>1 509</b>	<b>2 023</b>	<b>2 277</b>
1. Начална наличност	102	23	297
2. Производство	1 388	1 974	1 950
3. Внос	19	26	30
<b>Потребление</b>	<b>1 486</b>	<b>1 726</b>	<b>2 009</b>
1. Употреба за семена	4	4	4
2. Употреба за слънчогледово масло	470	574	700
3. Друга употреба	105	105	105
4. Износ	907	1 043	1 200
<b>Крайни наличности</b>	<b>23</b>	<b>297</b>	<b>268</b>

*Източник: производство – отдел „Агростатистика“, МЗХ за 2012/13 и 2013/14, прогноза на дирекция „Анализ и стратегическо планиране“, МЗХ за 2014/15 (въз основа на оперативни данни на ГД „Земеделие и регионална политика“, МЗХ); употреба за слънчогледово масло - Сдружение на производителите на растителни масла и маслопродукти; внос и износ – НСИ за 2012/13 и 2013/14 (предварителни данни), прогноза на дирекция „Анализ и стратегическо планиране“, МЗХ за 2014/15.  
Бележка: Балансът няма официален характер.*

Традиционно, вносът на слънчоглед в страната е нисък, тъй като производството е достатъчно за покриване на вътрешното потребление.

По оперативна информация на Националната служба по зърното, през периода 01.09.2014 г. – 12.12.2014 г. в страната са внесени 18 хил. тона слънчоглед. Това е с 14 хил. тона повече спрямо същия период на предходната маркетингова година, основно поради нетрадиционно нарасналия през периода внос на шарен слънчоглед (код по КН 12060091).

*Въпреки това, до края на маркетинговата 2014/15 година се очаква вносът на слънчоглед да остане сравнително нисък, достигайки около 30 хил. тона.*

По предварителни данни на НСИ, през изтеклата 2013/14 маркетингова година общият внос на слънчоглед (маслодаен и шарен) е в размер на 26,1 хил. тона, със 7 хил. тона повече спрямо предходната година. Около 50% от количествата или 13 хил. тона са доставени от държави-членки на ЕС, в т. ч. главно от Румъния (9,9 хил. тона). Импортът на слънчоглед от трети страни е основно от Украйна (6,8 хил. тона) и Молдова (5,4 хил. тона).

**Общото потребление** на слънчоглед през пазарната 2014/15 се прогнозира да нарасне с около 16% на годишна база, възлизайки на около 2 009 хил. тона, като се очаква ръст както при употребата за производство на масло, така и при износа.

При очаквано относително запазване на площите със слънчоглед за следващата година, употребата на слънчоглед **за семена** за реколта `2015 се предвижда да възлезе на около 4 хил. тона.

По информация на Сдружението на производителите на растителни масла и маслопродукти в България, през последните две години се наблюдава увеличение на потребностите от слънчоглед за нуждите на маслодайната индустрия. Тази тенденция се очаква да продължи и през настоящия сезон, като **за преработка в слънчогледово масло** се прогнозира да бъдат използвани около 700 хил. тона маслодаен слънчоглед – с около 22% повече спрямо предходната пазарна година.

През 2014/15 се предвижда употребата на слънчоглед **за други цели** да се запази на нивото от предходните няколко години – около 105 хил. тона.

По оперативна информация на НСЗ, за периода 01.09.2013 г. – 12.12.2014 г. са **изнесени** 350 хил. тона слънчоглед, което представлява намаление с около 34% на годишна база. От тях, 287 хил. тона са реализирани в ЕС, а 63 хил. тона - в трети страни. Наблюдаваното намаление на износа се дължи основно на изчакване от страна на производители и износители на евентуално повишаване на международните котировки.

*Въпреки това, предвид високите наличности в страната и натрупващите се разходи за съхранение, през следващите месеци се прогнозира износът на слънчоглед да се активизира, като до края на пазарната 2014/15 година изнесените количества могат да достигнат около 1,2 млн. тона.*

*През изминалата 2013/14 маркетингова година* общият износ на слънчоглед бележи ръст от 15% в сравнение с предходната година до 1 042,5 хил. тона (по предварителни данни на НСИ), основен фактор за което е рекордно високото производство от реколта `2013. От тях, 825,7 хил. тона (79%) са насочени към ЕС, а 216,8 хил. тона - към трети страни.

Общата стойност на реализирания през пазарната 2013/2014 година износ на слънчоглед възлиза на 590 427 хил. щ. д., при средна цена от 566 щ.д./тон.

Традиционно, основен партньор са страните от ЕС, формиращи около 79% (825,7 хил. тона) от общия износ през годината. Най-големи количества са насочени към Нидерландия (256,2 хил. тона), Франция (182,2 хил. тона) и Португалия (111,2 хил. тона). Износът за страни извън ЕС възлиза на 216,8 хил. тона, основно за Турция (140,2 хил. тона).

Поради високото предлагане на слънчоглед в страната за втора поредна година, маркетинговата 2014/15 година се очаква да приключи със сравнително големи **крайни наличности** от около 268 хил. тона.

## **2. Качество на слънчоглед от реколта `2014**

По информация на НСЗ към края на м. ноември 2014 г., получените крайни резултати по окачествяването на реколта `2014 от слънчоглед показват, че 76,39% от анализиранияте проби отговарят на условията на стандарта за качество на слънчогледовото семе, при 55,15% през предходната година (или ръст с 21,24 процентни пункта).

Настоящата година е характерна с високи нива на показателя „маслено съдържание“ при слънчогледа. Окончателните резултати сочат, че 88,91% от анализиранияте партии са с масленост не по-малка от 42% (заложената в стандарта), при 72,21% през 2013 г. и 64,6% за 2012 г. Над 45% масленост се отчита при 45,43% от анализиранияте партии.

Основните качествени показатели на слънчогледа от реколта `2014 са, както следва:

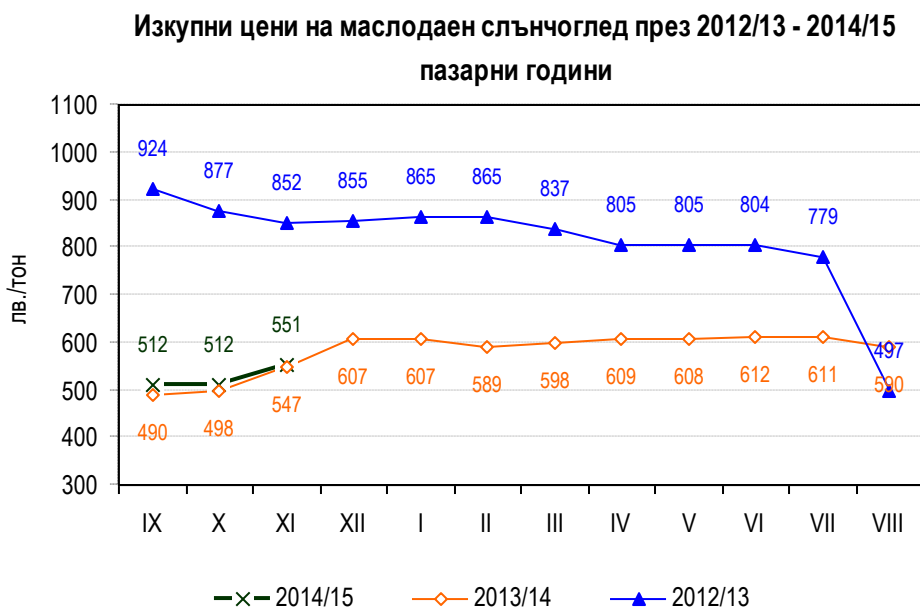
- съдържание на влага: Влагата на слънчогледовото семе се движи в диапазона от 4,6% до 15,2%, като установената средна стойност е  $6,0\% \pm 0,8\%$ ;
- масленост: Основната съставна част на слънчогледовото семе са мазнините, за които именно се отглежда културата. Маслеността в анализиранияте партии от слънчоглед реколта `2014 година се движи в широкия диапазон от 24,6% до 59,5%, като установената средна стойност е  $44,4\% \pm 2,4\%$ ;
- културни примеси: В анализиранияте партии от слънчоглед културните примеси се движат в границите от 0,0% до 7,7%, като установената средна стойност е  $0,8\% \pm 1,3\%$ . През тази година са отчетени най-ниските средни стойности за последните четири години за наличието на културни примеси в анализиранияте партии слънчоглед;
- чужди примеси: В анализиранияте партии от слънчоглед чуждите примеси се движат в диапазона от 0,1% до 9,9%, а установената средна стойност на показателя е  $2,4\% \pm 1,4\%$ .

### 3. Цени на слънчоглед

#### Изкупни цени на слънчоглед

През първите три месеца на текущата 2014/15 маркетингова година изкупните цени на маслодайния слънчоглед в страната се движат малко над нивата отпреди една година, под влияние на прогнозите за свиване на световното производство на слънчоглед спрямо предходната година. Все пак, стойностите остават съществено под високите нива, наблюдавани през пазарната 2012/13 година, поради високото глобално предлагане на маслодайни семена за втора поредна година.

По данни на САПИ, средната изкупна цена на слънчогледа за периода септември – ноември 2014 г. е с около 3% по-висока спрямо същия период на предходната маркетингова година. Настоящият сезон стартира при средна изкупна цена за м. септември 2014 г. от 512 лв./тон, с около 13% по-ниска спрямо предходния месец, но все пак с 4% над нивото отпреди една година. През м. октомври средната изкупна цена остава без промяна, а през следващите два месеца се отчита постепенно покачване до средно 551 лв./тон за м. ноември и 608 лв./тон към средата на м. декември, отразяващо тенденцията на световните пазари.



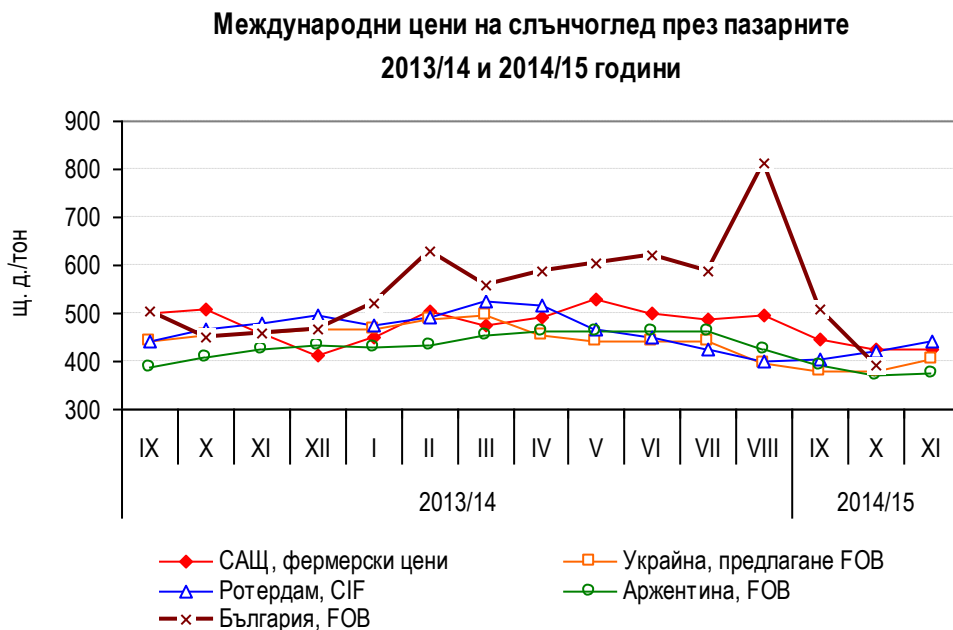
Фиг. 1

#### Износни цени на слънчоглед в България и международни цени

По предварителни данни на НСИ, в началото на маркетинговата 2014/15 година се наблюдава понижение на експортните цени на слънчоглед, FOB българско черноморско пристанище, от средно 507 щ. д./тон за м. септември 2014 г. до средно 390 щ. д. за м. октомври 2014 г. Докато през първия месец цената все още е малко

над нивото отпреди една година (с 3 щ. д./тон), през м. октомври тя вече е с 13% по-ниска на годишна база. Така, българските износни цени се доближават максимално до международните котировки, след като през голяма част от изминалата 2013/14 година ги надхвърляха.

Като цяло, от началото на настоящия пазарен сезон експортните цени на слънчоглед на международните пазари се движат малко под нивата отпреди една година, под влияние на очакваното рекордно високо предлагане на маслодайни семена в световен мащаб (основно в резултат от значително нарастване на производството на соя). Средно за периода септември – ноември 2014 г., цените на слънчоглед в САЩ, FOB Украйна, FOB Аржентина и CIF Ротердам бележат спад с между 7 и 14% на годишна база, като най-съществено е понижението на украинските експортни цени. През м. ноември се наблюдава известно покачване на котировките, но стойностите остават под миналогодишните нива.



Фиг. 2

*През следващите няколко месеца може да се очаква цените на слънчогледа на международните пазари да бъдат подкрепени от прогнозите за намаление на световното производство на слънчоглед през маркетинговата 2014/15. Все пак, котировките вероятно ще продължат да се движат съществено под високите нива от сезон 2012/13 година, тъй като глобалното предлагане на слънчоглед се предвижда да остане на сравнително високо за последните години ниво, а общото предлагане на маслодайни семена - дори да надхвърли миналогодишния рекорд.*



## II. Световно производство и потребление на слънчоглед

По данни на **Департамента по земеделие на САЩ** от средата на м. декември 2014 г., световното производство на слънчоглед през пазарната 2014/15 година се прогнозира да се свие с около 7% на годишна база до 39,9 млн. тона, поради комбинацията от намаление както на площите (с 3%), така и на средния добив (с около 4%) в глобален мащаб. При вътрешното потребление на слънчоглед в световен мащаб се предвижда по-слабо намаление спрямо предходната година - с 2%, до 40,4 млн. тона. Към края на 2014/15 година се очаква световните запаси от слънчоглед да се свият до 2,5 млн. тона – с около 730 хил. тона по-малко спрямо година по-рано.

**Таблица 3. Световно предлагане и потребление на слънчоглед, хил. тона.**

	<b>2012/13</b>	<b>2013/14</b>	<b>2014/15 прогноза</b>
Производство	35 973	42 874	39 913
Внос	1 306	1 641	1 898
Износ	1 438	1 996	2 106
Вътрешно потребление	35 806	41 343	40 435
Крайни наличности	2 067	3 243	2 513

*Източник: данни на Департамента по земеделие на САЩ от м. декември 2014 г.*

*Бележка: Вътреобщностната търговия между държавите – членки на ЕС не се счита за внос/износ.*

По данни на **Европейската комисия** към 18.12.2014 г., производството на слънчоглед в ЕС-28 през маркетинговата 2014/15 година се прогнозира да възлезе на 8 817 хил. тона, с близо 3% по-малко в сравнение с предходната година. Въпреки това, общото предлагане на слънчоглед в ЕС през текущия сезон се предвижда да надхвърли с около 35 хил. тона нивото от предходната година, достигайки 10 093 хил. тона, в резултат от по-високите начални наличности.

Експертите от ЕК прогнозираят през пазарната 2014/15 година общото потребление на слънчоглед в ЕС да нарасне с 2% на годишна база, до 9 243 хил. тона, като вътрешното потребление се увеличи с близо 4% (до 8 631 хил. тона), а експортът за трети страни се свие със 17% (до 613 хил. тона). Така, към края на настоящата маркетингова година се предвижда запасите от слънчоглед в Съюза да се свият до 850 хил. тона, при 1 000 хил. тона година по-рано.

По информация на **Oil World** от началото на м. декември 2014 г., световната преработка на слънчоглед през маркетинговата 2014/15 година се прогнозира да се понижи с около 5% спрямо предходната година, до 36,7 млн. тона. От началото на настоящия сезон е регистриран сериозен ръст на преработката на слънчоглед в

основните страни - производители (Русия и Украйна), което е ключова предпоставка за обилно предлагане на крайни продукти от слънчогледовата преработка през пазарната 2014/15.

Експертите от Oil World очакват производството на слънчоглед от реколтата `2014 в Русия да бъде в размер на 9 млн. тона, с 1 млн. тона по-ниско спрямо предходната година. Предвижда се през маркетинговата 2014/15 година общата преработка на слънчоглед в Русия да достигне 8,5 - 8,6 млн. тона, с близо 1 млн. тона по-малко на годишна база, а износът на слънчоглед да се свие до 100 хил. тона, при 140 хил. тона през пазарната 2013/14 година.

Според прогнозите на Oil World, през маркетинговата 2014/15 година производството на слънчоглед в Украйна се очаква да възлезе на 9,8 - 10 млн. тона, с 1 млн. тона по-малко на годишна база. През настоящата 2014/15 година се предвижда общата преработка на слънчоглед в Украйна да се понижи до 9,8 млн. тона, при 10,8 млн. тона през предходната година, а износът от Украйна да остане близък до нивото от изминалия сезон, достигайки около 70 хил. тона.