



**РЕПУБЛИКА БЪЛГАРИЯ**

Министерство на земеделието и храните

Дирекция „Стратегии, анализи, планиране и пазари”

**ОДОБРЯВАМ,**

**ЗАМЕСТНИК - МИНИСТЪР:**

**(ЯВОР ГЕЧЕВ)**

## **СИТУАЦИОННО-ПЕРСПЕКТИВЕН АНАЛИЗ НА ЧЕРВЕНО МЕСО**

**през 2013 и прогноза за 2014 г.**

**Май 2014 г.**

## I. СИТУАЦИЯ И ПЕРСПЕКТИВИ НА ПАЗАРА НА СВИНСКО МЕСО

### 1. Брой свине и производство на свинско месо

След отчетения близо 13-процентен спад на броя на свинете в страната през 2012 г., свързан от една страна с покачване цените на фуражите през маркетинговата 2012/13 година, а от друга – с необходимостта от покриване на новите изисквания за хуманно отношение към свинете-майки от началото на 2013 г., към края на 2013 г. се наблюдава частично възстановяване на поголовието.

По данни на отдел „Агростатистика“ на МЗХ, към м. ноември 2013 г. общият брой на свинете в страната нараства с 10,4% спрямо година по-рано до 586,4 хиляди, отглеждани в близо два пъти повече стопанства. Най-голям принос за това увеличение имат малките стопанства с до 9 животни и най-вече тези с по 1 – 2 животни, което може да се обясни със значителното понижение на цените на фуражните култури от втората половина на календарната 2013 г. Тези стопанства обаче произвеждат главно за собствена консумация и не оказват съществено влияние на пазара на свинско месо в страната.

Така, към края на 2013 г. средният размер на свиневъдните стопанства намалява до 9,8 броя животни (при 17,1 броя през 2012 г. и 9,9 броя през 2011 г.). Въпреки това, свиневъдството остава силно концентриран сектор, като над 75% от всички свине в страната се отглеждат в стопанства с 1 000 и повече животни.

Към 01.11.2013 г. броят на отглежданите прасета за угодяване над 80 кг бележи ръст от над 73% на годишна база, предполагащ нарастване на предлагането на свинско месо в края на 2013 г. и началото на 2014 г. Същевременно, броят на женските свине за разплод намалява с 5,2%, което не дава основание през 2014 г. да се очаква съществено увеличение на поголовието от свине в страната.

**Таблица I.1. Брой свине през периода 2011 - 2013 г.**

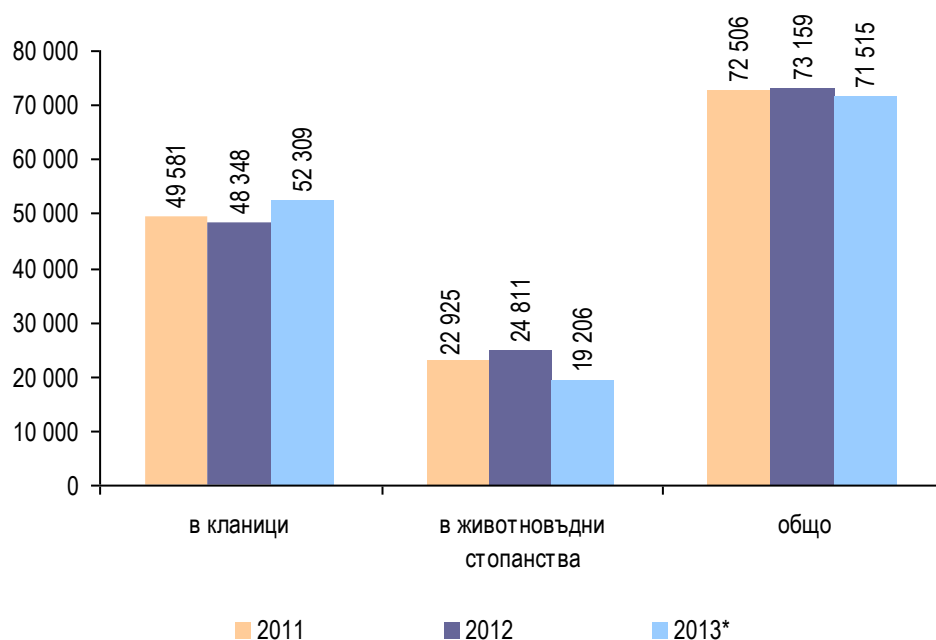
Категории свине	01.11.2011	01.11.2012	01.11.2013	Изменение 2013/2012
Прасенца до 50 кг	274 381	258 766	245 835	-5,0%
Прасета за угодяване от 50 до 80 кг	108 546	99 321	86 440	-13,0%
Прасета за угодяване от 80 до 110 кг	104 105	83 607	144 853	73,3%
Прасета за угодяване над 110 кг	55 522	29 500	50 934	72,7%
Нерези	1 743	1 345	2 970	120,8%
Женски свине за разплод над 50 кг	63 969	58 406	55 386	-5,2%
в т. ч. основни свине - майки	53 356	48 776	43 515	-10,8%
<b>Общо свине</b>	<b>608 266</b>	<b>530 945</b>	<b>586 418</b>	<b>10,4%</b>

Източник: МЗХ, отдел „Агростатистика“

През 2013 и 2014 г. продължава да се прилага стартиралата в края на 2012 г. схема на държавна помощ за реализиране на доброволно поети петгодишни ангажименти за хуманно отношение към свинете. Субсидиите се предоставят годишно и покриват допълнителните разходи или пропуснатите доходи, свързани с тези ангажименти. През 2013 г. по схемата са изплатени общо 21,5 млн. лева на 105 бенефициенти.

По предварителни данни на отдел „Агростатистика“ на МЗХ, през 2013 г. **общото производство на свинско месо** възлиза на 71,5 хил. тона (69% от общия добив на червено месо в страната). Общото количество е с 2,2% по-малко в сравнение с 2012 г., като се наблюдава увеличение на производството на свинско месо в кланиците, докато добивът в стопанствата намалява. В резултат, делът на промишленото производство на свинско месо нараства до 73% от общия добив на свинско месо, при 66% през 2012 г.

**Фиг. I.1. Производство на свинско месо през периода 2011 - 2013 г., тона**



Източник: МЗХ, отдел „Агростатистика“; \*предварителни данни

Предварителните данни сочат, че през 2013 г. **в кланиците** са заклани 800,8 хил. броя свине, с 9,3%, повече на годишна база. При малко по-ниско средно живо тегло (104 кг), промишленото производство на свинско месо през годината се увеличава с 8,2%, до 52,3 хил. тона кланично тегло.

Същевременно, добивът на свинско месо директно **в животновъдните стопанства** бележи спад от 23% до 19,2 хил. тона кланично тегло, при 24% по-малко заклани свине и малко по-високо средно живо тегло от 133 кг. Месото, добито

в животновъдните стопанства, не се предлага на пазара, а остава за собствена консумация.

### Класификация на кланични трупове от свине по скалата (S)EUROP

През 2013 г. скалата за класификация на кланични трупове от свине (S)EUROP се прилага в три кланици - с една повече от предходната година. Въпреки това, общият брой на класифицираните свине намалява с 54% в сравнение с 2012 г., до 40,8 хиляди, което представлява едва 5% от общия брой свине, заклани в кланици през 2013 г.

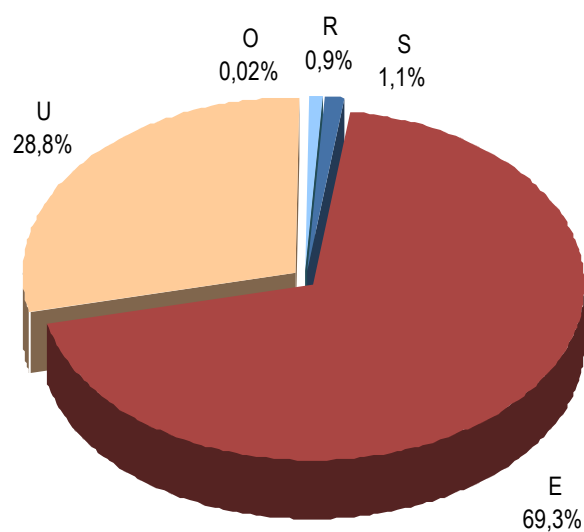
Близо 69% от класифицираните през 2013 г. свине са от клас Е, със съдържание на постно месо от 55 до 60% от теглото на трупа (Фиг. I.2).

**Таблица I.2. Класифицирани кланични трупове от свине според съдържанието на постно месо през периода 2011 - 2013 г., брой**

Година	S 60% и повече	E от 55 до 60%	U от 50 до 55%	R от 45 до 50 %	O от 40 до 45%	P 40% по- малко	Общо
<b>2011</b>	1 490	42 963	17 543	540	12	0	<b>62 548</b>
<b>2012</b>	1 224	47 900	25 980	754	13	0	<b>75 871</b>
<b>2013</b>	434	28 281	11 761	354	7	0	<b>40 837</b>

Източник: МЗХ, дирекция „Животновъдство“

**Фиг. I.2. Класифицирани свине според съдържанието на постното месо през 2013 г., %**



Източник: МЗХ, дирекция „Животновъдство“

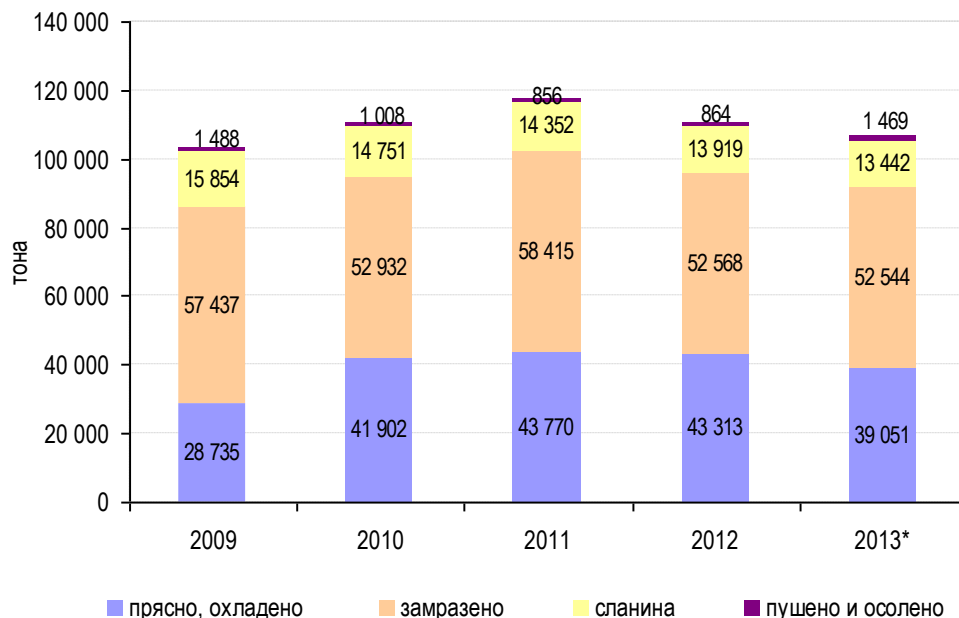
Основната причина за малкия брой кланици, извършващи класификация на свине е, че съгласно разрешения метод за България, се класифицират само парени кланични трупове. Голяма част от кланиците нямат необходимото оборудване, а освен това търсенето на драно свинско месо е по-голямо от това на парени кланични трупове. В тази връзка, предстои изготвяне на ново регресионно уравнение за класификация на драни трупове на свине, съгласно европейското законодателство.

След приключилото реструктуриране на свиневъдството във връзка с новите изисквания за хуманно отношение към свинете-майки, **през 2014 г.** се очаква относително запазване на броя на отглежданите свине в страната около нивото от края на 2013 г. Стабилизирането на сектора се благоприятства от сравнително по-ниските цени на фуражните култури от втората половина на 2013 г., както и от предоставяната финансова подкрепа. Все пак, отчетеният по-нисък брой на женските свине за разплод към края на 2013 г. не дава основание да се прогнозира съществено нарастване на поголовието, а оттам и на добива на свинско месо през 2014 г.

## 2. Внос на свинско месо

Производството на свинско месо в страната е недостатъчно за покриване на вътрешното търсене, поради което ежегодно се осъществява значителен внос.

**Фиг. I.3. Внос на свинско месо и сланина през периода 2009 - 2013 г., тона**



Източник: НСИ, \*предварителни данни

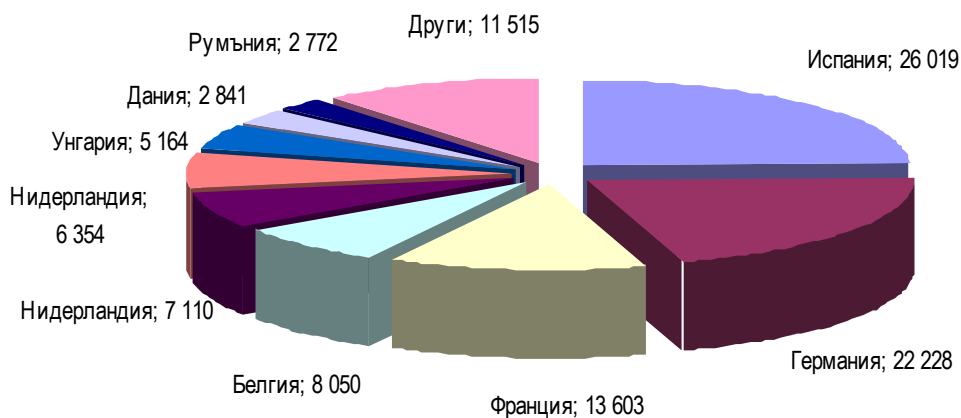
**През 2013 г.** за втора поредна година вносът на свинско месо бележи леко понижение. По предварителни данни на НСИ, през годината са внесени общо 110,7 хил. тона свинско месо и сланина – с 5,7% по-малко в сравнение с 2012 г., което

може да се обясни с нарастване на местното предлагане на промишлено добито свинско месо. По-съществено намаление се наблюдава при вноса на прясно, охладено свинско месо, а по-слабо изразено – при този на сланина и замразено свинско месо. Единствено вносът на пушено и осолено месо се увеличава, но остава ограничен.

Вносът на свинско месо и сланина през последните години е изцяло от ЕС. Подобно на предходната година, през 2013 г. най-големи количества са доставени от Испания (26 хил. тона) и Германия (22 хил. тона), следвани от Франция и Белгия (Фиг. I.4).

**Фиг. I.4.**

**Внос на свинско месо и сланина през 2013 г. по страни, тона**



*Източник: предварителни данни на НСИ, обработени от МЗХ*

Най-значителен е вносът на **замразено месо** – 52,5 хил. тона (почти без промяна спрямо 2012 г.) или около 49% от общия внос на свинско месо и сланина за 2013 г. Традиционно, най-големи са доставките на замразено свинско месо от Испания (16,8 хил. тона) и Германия (13,5 хил. тона). Сравнително големи количества са доставени и от Франция (4,7 хил. тона) и Унгария (2,8 хил. тона). Близо 60% от общия внос на замразено свинско месо са обезкостени разфасовки. Вносното замразено месо се използва главно за нуждите на месопереработвателната промишленост. По-малка част от вноса се насочва за предлагане в търговските вериги.

**Таблица I.3. Внос на свинско месо и сланина през периода 2011 – 2013 г., тона**

Продукти	2011	2012	2013*	Изменение 2013/2012
Месо от свине, прясно или охладено	43 770	43 313	39 051	-9,8%
Месо от свине, замразено	58 415	52 568	52 544	-0,05%
Сланина	14 352	13 919	13 442	-3,4%
Месо от свине, осолено, сушено или пушено	856	864	1 469	69,9%
<b>Общо свинско месо и сланина</b>	<b>117 393</b>	<b>110 665</b>	<b>106 505</b>	<b>-3,8%</b>

Източник: данни на НСИ, обработени от МЗХ; \* предварителни данни

През 2013 г. вносът на **прясно и охладено свинско месо** се свива с 9,8% в сравнение с предходната година, до 39,1 хил. тона. Основни търговски партньори при пряското и охладено свинско месо остават Франция (8,5 хил. тона), Белгия (6,4 хил. тона), Испания (6,3 хил. тона), Германия (5,8 хил. тона) и Румъния (2,5 хил. тона).

През годината са внесени 13,9 хил. тона **сланина** - с 3,4% по-малко спрямо 2012 г., основно за влагане при производството на колбасарски продукти. Най-големи са доставките на сланина от Полша (3,5 хил. тона), Германия (2,8 хил. тона) и Испания (2,8 хил. тона).

Вносът на **осолено и пушено свинско месо** през 2013 г. нараства с около 70% на годишна база, до 1,5 хил. тона, доставени основно от Италия, Чехия, Германия и Гърция.

*При очакваното относително запазване на вътрешното производство и търсене, **през 2014 г.** не се прогнозира сериозно изменение на вноса на свинско месо и сланина. Ще продължат да се внасят съществени количества, както за нуждите на преработвателните предприятия, така и за директни доставки за големите търговски вериги.*

### **3. Износ на свинско месо**

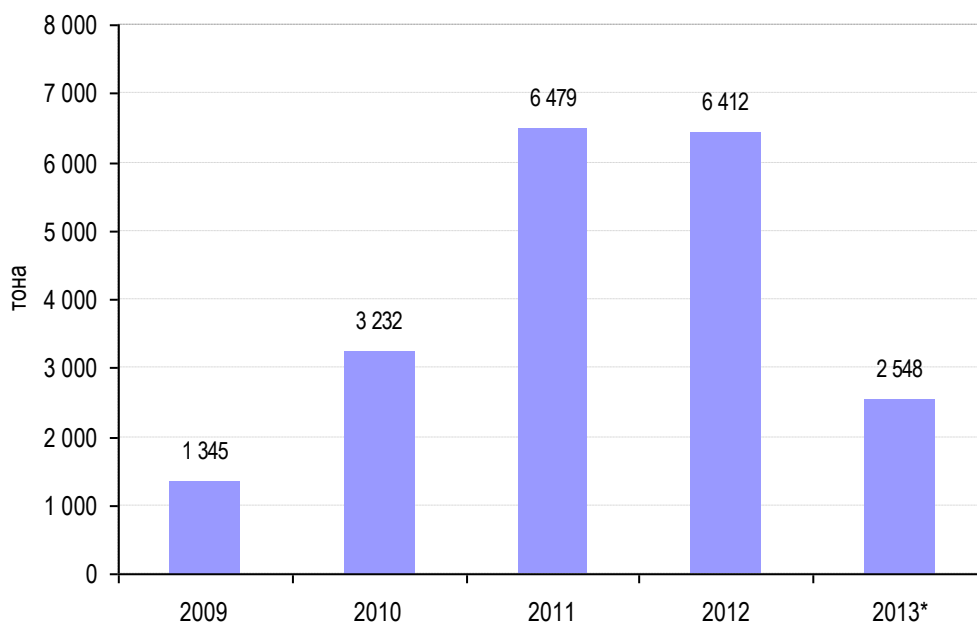
Обемите на производство и търсене в страната не предполагат реализирането на голям износ на свинско месо.

По предварителни данни на НСИ, **през 2013 г.** общият износ на свинско месо и сланина възлиза на 2,5 хил. тона. Това е с 60,3% по-малко спрямо нивото от

предходната година, като се отчита намаление на износа на всички видове свинско месо (Таблица I.4).

Близо 83% от общо изнесените количества свинско месо и сланина през 2013 г. са насочени за ЕС, в т. ч. основно за съседните Гърция (1,6 хил. тона) и Румъния (0,4 хил. тона).

**Фиг. I.5. Износ на свинско месо и сланина за периода 2009 – 2013 г., тона**



Източник: НСИ, \*предварителни данни

Износът за трети страни се увеличава над три пъти спрямо 2012 г., но остава ограничен - общо 437 тона, почти изцяло за Казахстан и Македония.

**Таблица I.4. Износ на свинско месо и сланина през периода 2011 – 2013 г., тона**

Продукти	2011	2012	2013*	Изменение 2013/2012
Месо от свине, прясно или охладено	3 370	2 014	531	-73,6%
Месо от свине, замразено	1 312	2 704	1 294	-52,1%
Сланина	282	229	63	-72,6%
Месо от свине, осолено, сушено или пушено	1 515	1 465	661	-54,9%
<b>Общо свинско месо и сланина</b>	<b>6 479</b>	<b>6 412</b>	<b>2 548</b>	<b>-60,3%</b>

Източник: данни на НСИ, обработени от МЗХ, \* предварителни данни



Около половината от общия износ на свинско месо и сланина за 2013 г. се формира от износа на **замразено** месо – близо 1,3 хил. тона, с 52% по-малко спрямо предходната година. Най-големи количества замразено свинско месо са реализирани в Гърция (735 тона) и Казахстан (322 тона), следвани от Румъния и Македония.

Износът на **прясно охладено свинско месо** се свива до 531 тона (-73,6% на годишна база), насочени основно за Гърция (384 тона) и Румъния (120 тона).

Износът на **сланина**, който по принцип е ограничен, спада до 63 тона, реализирани основно в Румъния и Гърция.

*През 2014 г. се предвижда износът на свинско месо да остане сравнително малък. Недостигът на свинско месо на вътрешния пазар не предполага реализирането на голям износ.*

#### 4. Потребление на свинско месо

Въз основа на предварителните данни на отдел „Агростатистика“ на МЗХ за производство и на НСИ за внос и износ на свинско месо, вътрешното потребление на свинско месо за 2013 г. се оценява на 175,5 хил. тона. Това е с 1,1% под нивото от предходната година, в резултат от намаление както на производството, така и на вноса.

Поради комбинацията от свиване на вноса и на износа, през 2013 г. дялът на местното производство във вътрешното потребление на свинско месо нараства до 39,3%, при 37,6% през 2012 г.

**Таблица I.5. Вътрешно потребление на свинско месо, тона**

	2012	2013*	Изменение 2013/2012
Общо производство	73 159	71 515	-2,2%
Внос	110 665	106 505	-3,8%
Износ	6 412	2 548	-60,3%
Вътрешно потребление	177 411	175 472	-1,1%

*Източник: МЗХ, отдел „Агростатистика“, НСИ, \*предварителни данни*

По данни на НСИ, през 2013 г. годишното потребление на свинско месо от домакинствата нараства с 5,2% в сравнение с предходната 2012 г. година и възлиза на средно 8,1 кг на лице<sup>1</sup>.

<sup>1</sup> Данните не включват количествата, консумирани в заведенията за обществено хранене.

## 5. Цени на свинско месо

Основен фактор, влияещ върху себестойността на свинското месо, са разходите за изхранване на животните.

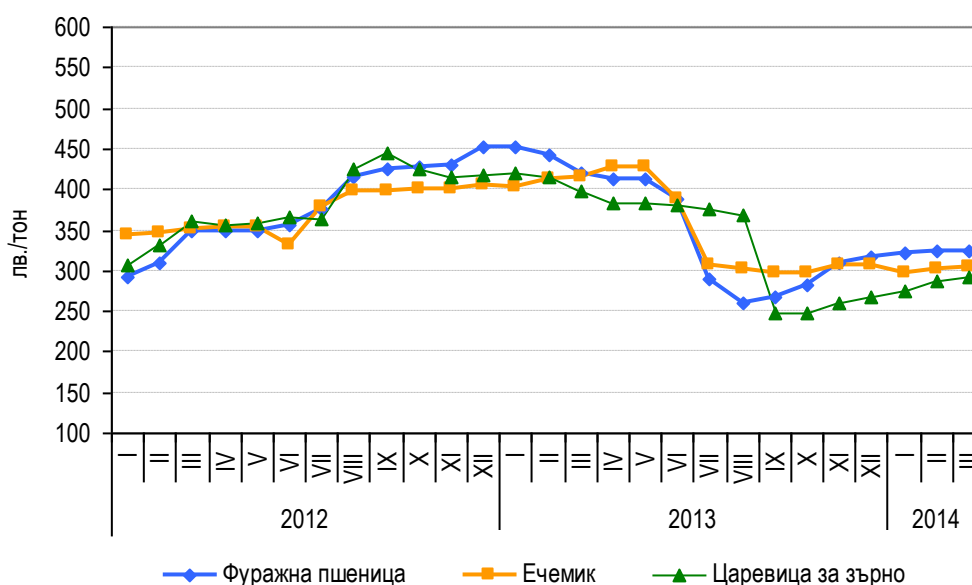
По данни на „Системата за агропазарна информация“ ЕООД (САПИ), средно за 2013 г., изкупните цени на основните фуражни култури бележат спад спрямо предходната година - с 9,2% при царевицата за зърно, с 6,1% при фуражната пшеница и с 3,8% при ечемика (Фиг. I.6).

След наблюдаваните високи цени на зърнените култури през маркетинговата 2012/13 година, текущата 2013/14 година стартира (през м. юли 2013 г. за пшеница и ечемик и през м. септември 2014 г. – за царевица) с чувствителен спад на ценовите нива, под влияние на прогнозите за рекордно високо световно предлагане, в комбинация с по-добра реколта `2013 в страната.

През първите три месеца на 2014 г. продължава започналата в края на 2013 г. тенденция на постепенно покачване на изкупните цени на фуражната пшеница и царевицата за зърно в страната. Това се дължи основно на развитието на международните зърнени пазари, където натиск за увеличение на цените оказват притесненията относно климатичните условия за следващата зърнена реколта в САЩ, както и политическото напрежение в Украйна.

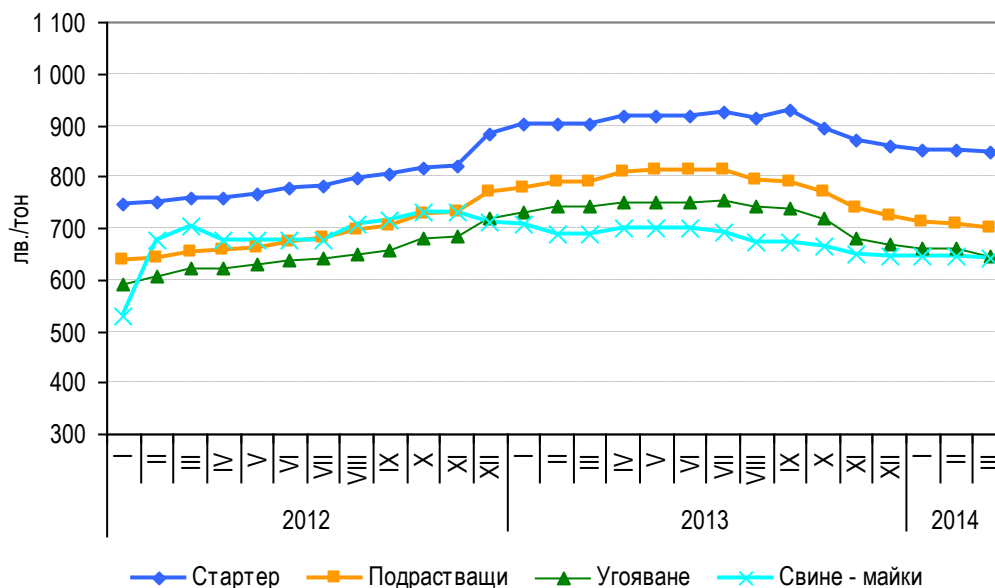
Въпреки това, през първото тримесечие на 2014 г. цените на основните зърнени култури в България остават чувствително под нивата отпреди една година. В сравнение със същия период на 2013 г., намалението е с 26% при фуражната пшеница, 27% при ечемика и 31% при царевицата.

**Фиг. I.6. Изкупни цени на фуражни култури за периода  
януари 2012 – март 2014 г., лв./тон**



Източник: САПИ

**Фиг. I.7. Цени на едро на фуражни смеси за изхранване на свине за периода януари 2012 – март 2014 г., лв./тон**



Източник: САПИ

Цените на фуражните смеси като цяло отразяват измененията на цените на зърнените култури, но с известно закъснение и в по-малка степен, тъй като при тяхното формиране оказват влияние и други фактори.

По данни на САПИ, средно за 2013 г., се наблюдава увеличение на цените на едро на почти всички видове фуражни смеси за прасета спрямо 2012 г. С между 13,3 и 14,7% на годишна база нарастват цените на фуражните смеси – стартер, за подрастващи и за угояване. Само при средната цена на едро на фуражните смеси за свине-майки е налице несъществено понижение от 0,3%. При всички видове фуражни смеси за свине се наблюдава постепенно нарастване на цените от началото на 2013 г. до м. юли, последвано от постепенно намаление до края на годината, под влияние на по-ниските цени на фуражните култури от новата реколта.

Тази тенденция на леко намаление продължава през първите три месеца на 2014 г. Така, средно за периода януари - март 2014 г., цените на отделните видове фуражни смеси за прасета намаляват с между 6 и 11% на годишна база, като най-чувствително е понижението при смеските за подрастващи и за угояване (Фиг. I.7).

През 2013 г. цените по веригата на предлагане на свинско месо в страната са сравнително стабилни, като от началото на годината до м. септември се движат над нивата отпреди една година. През последното тримесечие на годината цените са

вече около или малко под тези за същия период на 2012 г., частично отразявайки по-ниските цени на фуражното зърно от реколта `2013.

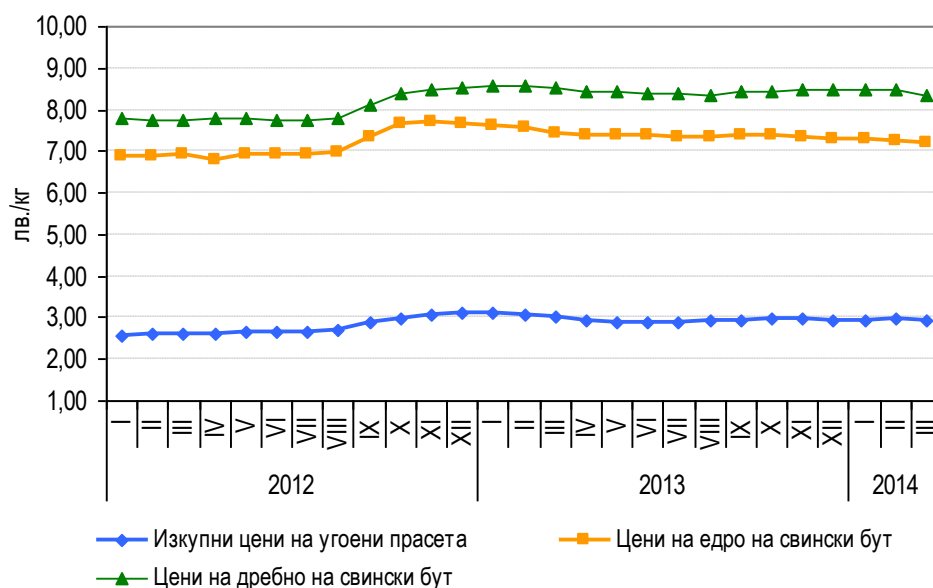
**Таблица I.6. Цени на свинско месо по месеци през 2013 г. и 2014 г.**

	2013												2014				Изм.		
	I	II	III	IV	V	VI	VII	VIII	IX	X	XI	XII	ср.	I	II	III	ср.	2013/ 2012	I-III. 2014/ 2013
<b>Изкупни цени, лв./кг ж. тегло</b>																			
Прасета угоени	3,12	3,08	3,00	2,91	2,89	2,89	2,89	2,92	2,91	2,99	2,98	2,95	<b>2,96</b>	2,95	2,98	2,94	<b>2,96</b>	7,6%	-3,6%
Свине- майки	2,32	2,32	2,29	2,22	2,19	2,19	2,19	2,18	2,17	2,23	2,25	2,24	<b>2,23</b>	2,25	2,23	2,22	<b>2,23</b>	10,4%	-3,5%
<b>Цени на едро, лв./кг</b>																			
Свинско драно	5,92	5,90	5,83	5,76	5,77	5,77	5,77	5,77	5,81	5,83	5,83	5,80	<b>5,81</b>	5,79	5,79	5,74	<b>5,77</b>	7,8%	-1,9%
Свинско - бут с кост	7,61	7,56	7,45	7,39	7,37	7,36	7,35	7,35	7,36	7,38	7,35	7,30	<b>7,40</b>	7,27	7,24	7,19	<b>7,23</b>	3,6%	-4,1%
Свинско - врат с кост	8,47	8,40	8,32	8,24	8,20	8,19	8,18	8,18	8,21	8,27	8,26	8,20	<b>8,26</b>	8,19	8,14	8,03	<b>8,12</b>	3,4%	-3,3%
<b>Цени на дребно, лв./кг</b>																			
Свинско месо - бут	8,57	8,58	8,52	8,46	8,42	8,39	8,40	8,36	8,44	8,46	8,48	8,48	<b>8,46</b>	8,49	8,47	8,36	<b>8,44</b>	6,0%	-1,4%
Свинско месо - врат	9,99	9,95	9,88	9,71	9,66	9,65	9,65	9,67	9,68	9,75	9,70	9,61	<b>9,74</b>	9,59	9,49	9,41	<b>9,50</b>	9,1%	-4,4%

Източник: САПИ

По данни на САПИ, средната изкупна цена на угоени прасета за 2013 г. е 2,96 лв./кг живо тегло, със 7,6% по-висока спрямо тази за 2012 г. При изкупната цена на свинете-майки ръстът е с 10,4%, до 2,23 лв./кг (Таблица I.6. и Фиг. I.8).

**Фиг. I.8. Изкупни цени на угоени прасета и цени на едро и дребно на свинско месо – бут по месеци през периода януари 2012 –март 2014 г., лв./кг**



Източник: САПИ

При цените на едро и на дребно на свинско месо също се отчита покачване спрямо предходната 2012 г. Увеличението на цените на едро на различните разфасовки на свинско месо е от 3,4 до 7,8% на годишна база, най-чувствително при драното свинско месо. Средно за 2013 г., цената на дребно на свински врат нараства с 9,1%, а тази на свински бут – с 6%.

През първите три месеца на 2014 г. пазарът на свинско месо в страната е сравнително спокоен, с тенденция на леко понижение на цените, под влияние на по-ниските цени на фуражите в резултат от добрата зърнена реколта `2013 г. и свързаното с това увеличение на предлагането на свинско месо.

По данни на САПИ, средната изкупна цена на угоените прасета за първото тримесечие на 2014 г. е 2,96 лв./кг живо тегло, с 3,6% по-ниска в сравнение със същия период на 2013 г.

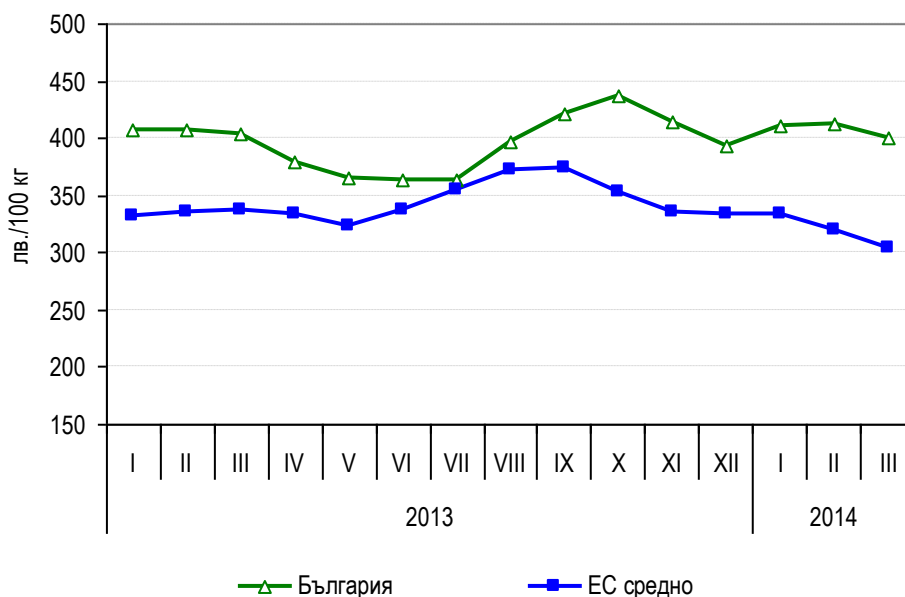
При цените на едро намалението на годишна база е от 1,9% за драното свинско месо до 4,1% за свинския бут, а при цените на дребно - с 1,4% за свинския бут и с 4,4% за свински врат.

***През следващите няколко месеца се очаква цените на свинско месо в страната да продължат да се движат около или малко под нивата отпреди една година.***

#### ***Сравнение с цените в другите държави–членки на ЕС***

Според данни на Европейската комисия, през 2013 г. средномесечните цени на българското трупно свинско месо клас Е като цяло следват тенденция, сходна с тази в останалите страни от ЕС, но се движат чувствително над средното ниво за ЕС. Средногодишната цена на българско трупно свинско месо клас Е е 396,01 лв./100 кг – с 15% над средната за целия ЕС, като в началото и в края на годината разликата е около или над 20%. През първото тримесечие на 2014 г. се наблюдава леко понижение на цените на трупно свинско месо – по-ясно изразено при средното ниво за ЕС и по-слабо – за България. Така, през м. март 2014 г. българската цена е с 31% над средната за ЕС (Фиг. I 9.).

**Фиг. I.9. Средни цени на трупно свинско месо клас Е в България и средно за ЕС през периода януари 2013 – март 2014 г.**



Източник: данни на ЕК, преизчислени в лв./100 кг

### Ситуация на пазара на свинско месо в ЕС

По данни на Европейската комисия, производството на свинско месо в ЕС е в процес на възстановяване след свиване на обемите през 2012 и 2013 г., свързано с прилагане на новите изисквания за хуманно отношение към свинетемайки.

Първите резултати от извършеното през декември 2013 г. проучване сочат по-слабо изразено намаление на общия брой свине в ЕС на годишна база - с 0,5%, при спад от 1,9%, отчетен през декември 2012 г. Наблюдава се намаление на броя свине в някои от основните производители на свинско месо като Германия (-1,0%), Италия (-1,2%) и Франция (-2,4%), частично компенсирани от увеличение на животните в Испания (+1,6%).

Отразявайки намалението на броя на животните, нетното производство на свинско месо в ЕС през 2013 г. спада с 0,7% на годишна база, в резултат на комбинация от два фактора: високи разходи за изхранване и необходимостта от съобразяване с новите правила за хуманно отношение при отглеждане на свинетемайки. Въпреки това, слабият ръст на броя на прасенцата (+0,4%) заедно с увеличаване на производителността обрисуват положителна картина за следващите две години, като кланичното производство се очаква да нарасне със скромните 123 хил. тона през 2014 г. и с още 173 хил. тона през 2015 г.

През 2013 г. износът на свинско месо от ЕС за двата основни европейски партньора Русия и Китай се увеличава съответно с 10 и 26%, като тези държави формират 49% от общия обем на износа на свинско месо от ЕС. Експертите от ЕК прогнозираат леко намаление на износа на свинско месо през 2014 г. във връзка с текущи смущения в търговията с Русия, поради нови санитарни промени. Стабилното нарастване на търсенето в Китай, обаче, може отчасти да компенсира това намаление.

През 2014 г., предвижданите увеличение на производството на свинско месо и малко по-ниски цени се очаква да обърнат тенденцията и общото потребление да бъде с 0,6% по-високо спрямо предходната година.

## II. СИТУАЦИЯ И ПЕРСПЕКТИВИ НА ПАЗАРА НА МЕСО ОТ ДРЕБЕН РОГАТ ДОБИТЬК

### 1. Брой животни и производство на месо от дребен рогат добитък (ДРД)

По данни на отдел „Агростатистика“ на МЗХ, към 1 ноември 2013 г. общият брой дребен рогат добитък в страната нараства незначително в сравнение със същия период на предходната година (с 0,2%), възлизайки на 1 658,9 хиляди, в т. ч. 1 369,6 хил. броя овце и 289,3 хил. броя кози (Таблица II.1).

**Таблица II.1. Брой животни от рода на ДРД по категории през периода 2011 - 2013 г.**

Категории животни	01.11.2011	01.11.2012	01.11.2013	Изменение 2013/2012
Овце-майки общо, в т. ч.:	1 173 200	1 085 175	1 152 902	6,2%
млечни овце-майки	1 096 962	999 527	1 063 599	6,4%
други овце-майки (месодайни)	76 238	85 648	89 303	4,3%
Заплодени дзвиски	64 339	58 617	106 565	81,8%
Други овце	186 163	187 447	79 239	-57,7%
Кочове (вкл. млади)	30 915	30 306	30 872	1,9%
<b>Общо овце</b>	<b>1 454 617</b>	<b>1 361 545</b>	<b>1 369 578</b>	<b>0,6%</b>
Кози-майки	272 589	236 056	244 599	3,6%
Млади кози, заплодени за първи път	22 631	16 057	20 572	28,1%
Ярета	36 641	32 182	14 828	-53,9%
Пръчове (вкл. млади)	9 231	9 344	9 349	0,1%
<b>Общо кози</b>	<b>341 362</b>	<b>293 639</b>	<b>289 308</b>	<b>-1,5%</b>
<b>Общо ДРД</b>	<b>1 795 979</b>	<b>1 655 184</b>	<b>1 658 886</b>	<b>0,2%</b>

Източник: МЗХ, отдел „Агростатистика“

Данните сочат незначително нарастване на броя на отглежданите **овце** спрямо нивото отпреди една година (с 0,6%). Категорията други овце (вкл. агнета и шилета) бележи спад от 57,7% на годишна база, докато при останалите категории овце се отчита увеличение. Най-голям е ръстът на броя на заплодените дзвиски – с 81,8%. Към края на 2013 г. общият брой на овцете-майки нараства с 6,2% спрямо година по-рано, като ръстът при млечните овце-майки е с 6,4%, а при месодайните овце-майки – с 4,3%.

Продължава наблюдаваната през предходните години тенденция на намаление на поголовието от кози, като към 1 ноември 2013 г. общият брой на отглежданите **кози** е с 1,5% по-малко в сравнение със същия период на 2012 г. Причина за този спад е постепенното влошаване на възрастовата структура на населението в селските райони, където предимно се отглеждат козите и по-малкото търсене на кози продукти.

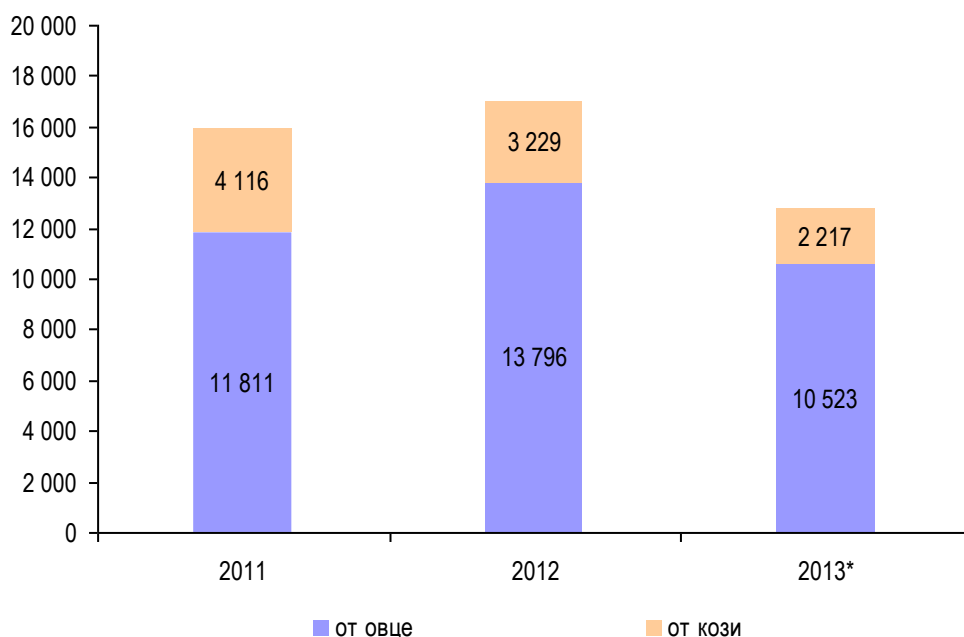


Спрямо предходната година, намаление е регистрирано при броя на яретата – с 53,9%, докато козите-майки и заплодените млади кози нарастват, съответно с 3,6 и 28,1%.

Като цяло, продължава процесът на окрупняване на стопанствата с овце в страната. Към края на 2013 г. 86,5% от овцете и 58% от козите се отглеждат в стопанства с 10 и повече животни, при съответно 85,5 и 57,5% в края на предходната година. Средният размер на стопанствата с овце-майки нараства до 18,6 броя животни, а този на стопанствата с кози-майки - до 5,1 броя (при съответно 16,8 и 5 броя година по-рано).

По предварителни данни на отдел „Агростатистика“ на МЗХ, през 2013 г. **общият добив на месо от ДРД** бележи спад от 25,2% спрямо предходната година, до 12,7 хил. тона кланично тегло, което представлява около 12% от общия добив на червено месо в страната. Броят на животните, насочени за клане, се свива със 17% на годишна база, което може да се обясни с високите цени на основните фуражни култури в края на 2012 г. и първата половина на 2013 г.

**Фигура II.1. Общо производство на месо от ДРД през периода 2011 - 2013 г., тона**



Източник: МЗХ, отдел „Агростатистика“ \*предварителни данни

Според предварителните данни, през 2013 г. общото производство на **месо от овце**<sup>2</sup> е в размер на 10,5 хил. тона кланично тегло - с 23,7% под нивото от 2012 г., при 18% по-малко заклани животни и 8% по-ниско живо тегло при клане. Около 93% от общия брой на закланите овце са агнета до 1 година.

Общият добив на **месо от кози** бележи спад от 31,3% в сравнение с предходната година, възлизайки на 2,2 хил. тона (добити почти изцяло в стопанствата).

Голяма част от овцете и козите, отглеждани в малки животновъдни стопанства, се реализират директно в стопанствата, като месото е предназначено предимно за собствена консумация.

### **Класифициране по скалата (S)EUROP на овче (агнешко) месо**

През 2013 г. класификацията на леки и тежки трупове от овце (агнета) по скалите на ЕС се прилага в две кланици в страната. Класифицирани са общо 2 833 броя леки и тежки агнета, с 23 % по-малко в сравнение с 2012 г. Близко 79% от тях са леки агнета (до 13 кг), като 99,6% са класифицираните първо качество.

Най-голям е дялът на леките агнета категория С първо качество - 68%. Следват тези с тегло между 7,1 кг и 10 кг категория В с 30% (Таблица II.4).

При почти всички категории се отчита намаление на броя класифицираните трупове спрямо предходната година, с изключение на агнетата категория С.

**Таблица II.2. Класифицирани кланични трупове до 13 кг „Леки агнета“ през периода 2011 – 2013 г., броя**

Категория	А		В		С	
	≤ До 7 кг		7,1 - 10 кг		10,1 - 13 кг	
Тегло						
Качество	първо	второ	първо	второ	първо	второ
Цвят на месото	светло розов	друг цвят	светло розов или розов	друг цвят	светло розов или розов	друг цвят
<b>2011 г.</b>	114	36	1 138	198	3 244	737
<b>2012 г.</b>	52	0	1 083	0	1 457	0
<b>2013 г.</b>	47	0	682	0	1 508	8

Източник: МЗХ, дирекция „Животновъдство“

Класифицираните през 2013 г. кланични трупове от овце на възраст до 12 месеца и над 13 кг са 588 броя - с 54% по-малко от предходната година. Най-голям

<sup>2</sup> Данните за промишления добив на месо от ДРД в кланиците през 2012 и 2013 г. са конфиденциални, поради което в анализа се разглежда общия добив на месо от ДРД в страната, включващ промишленото производство и това в животновъдните стопанства.

е делът на класифицираните тежки агнета с клас по конформация О (Среден) и клас по степен на залоеност 2 (Слаб).

**Таблица II.3. Класифицирани кланични трупове над 13 кг „Тежки агнета“ през 2012 и 2013 г., по конформация**

Клас по конформация	S Висш	E Отличен	U Много добър	R Добър	O Среден	P Слаб
<b>2012 г.</b>						
Брой	0	0	93	140	796	60
Дял, %	0	0	8,54	12,86	73,09	5,51
<b>2013 г.</b>						
Брой	0	0	0	2	570	16
Дял, %	0	0	0	0,34	96,94	2,72

Източник: МЗХ, дирекция „Животновъдство“

**Таблица II.4. Класифицирани кланични трупове над 13 кг „Тежки агнета“ през 2012 г., по степен на залоеност**

Клас по степен на залоеност	1 Нисък	2 Слаб	3 Среден	4 Висок	5 Много висок
<b>2012 г.</b>					
Брой	0	589	367	112	21
Дял, %	0	54,09	33,70	10,28	1,93
<b>2013 г.</b>					
Брой	0	349	238	1	0
Дял, %	0	59,35	40,48	0,17	0

Източник: МЗХ, дирекция „Животновъдство“

Предвид по-ниските цени на фуражните култури през маркетинговата 2013/2014 година и данните за увеличение на броя на някои от най-показателните категории овце и кози (овце-майки, заплодени дзвиски, кози-майки и кози, заплодени за първи път) към края на 2013 г., може да се очаква **през 2014 г.** добивът на месо от ДРД да нарасне до около 14 хил. тона.

## **2. Внос на месо от ДРД**

Традиционно, производството на месо от ДРД в страната е достатъчно за задоволяване потребностите на вътрешния пазар, поради което вносът на този вид месо е ограничен и не оказва съществено влияние на вътрешния пазар. Внася се предимно замразено месо от овце, насочвано главно за преработка и производство на различни месни продукти.

По предварителни данни на НСИ, през 2013 г. в страната са внесени 405 тона месо от ДРД – със 139 тона или 25,5% по-малко в сравнение с предходната година. От тях, 401 тона са **месо от овце**, с 26% под нивото от 2012 г. Макар и над два пъти по-висок в сравнение с 2012 г., вносът на **месо от кози** остава минимален.

**Таблица II.5. Внос на месо от ДРД през периода 2011 – 2013 г., тона**

Продукти	2011	2012	2013*	Изменение 2013/2012
Месо от овце	195	542	401	-26,0%
Месо от кози	9,4	1,8	4,1	127,8%
<b>Общо месо от ДРД</b>	<b>204</b>	<b>544</b>	<b>405</b>	<b>-25,5%</b>

Източник: данни на НСИ, обработени от МЗХ, \*предварителни данни

В рамките на годината е внасяно главно **замразено месо** (393,3 тона), насочвано основно за преработка и производство на различни месни продукти, а вносът на **прясно и охладено месо** е едва 11,7 тона.

Най-съществени са количествата месо от ДРД, внесени от Нова Зеландия (243 тона), Испания (69 тона), Италия (26 тона) и Гърция (18 тона).

*Предвид очакваното нарастване на общия добив на месо от ДРД в страната, през 2014 г. се очаква вносът на този вид месо да бъде под нивото от предходната година.*

### **3. Износ на месо от ДРД**

По предварителни данни, през 2013 г. са изнесени 1 450 тона месо от ДРД, с 11,6% по-малко на годишна база, което се обяснява с по-ниското производство през годината и реализирането на съществен износ на жив ДРД.

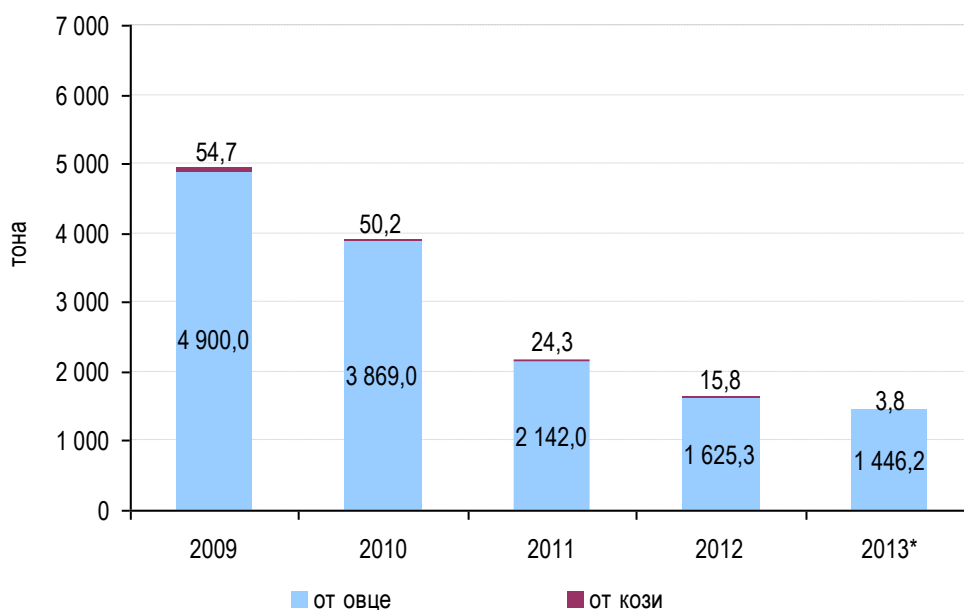
През 2013 г. са изнесени 26,5 хил. броя **животни от рода на ДРД**, което е със 75% по-малко в сравнение с предходната година. Износът е насочен главно за Турция и Либия, в по-малки количества – за Гърция, Румъния и Азербайджан.

Износът на **месо от овце** се свива с 11% спрямо предходната година до 1 446 тона.

В рамките на годината са изнасяни главно **пресни и охладени** цели и половин трупове от агнета (около 97% от общия експорт на месо от ДРД за 2013 г.).

Износът на **месо то кози**, който по принцип е силно ограничен поради ниското производство в страната, се свива до 3,8 тона, реализирани в Казахстан.

**Фиг. II.2. Износ на месо от ДРД през периода 2009 - 2013 г., тона**



Източник: НСИ, \*- предварителни данни

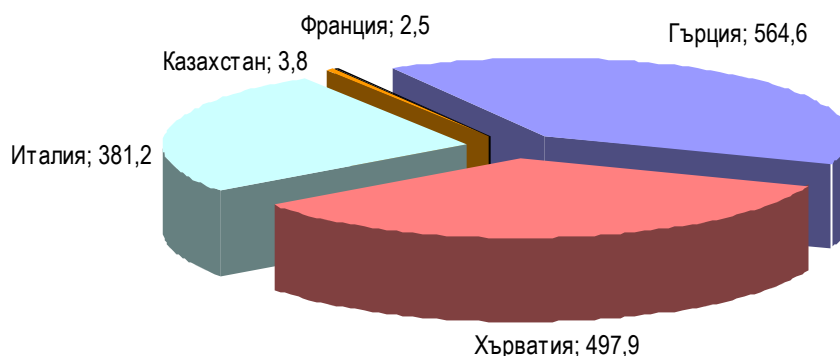
**Таблица II.6. Износ на месо от ДРД през периода 2011 –2013 г., тона**

Продукти	2011	2012	2013*	Изменение 2013/2012
Месо от овце	2 142,1	1 625,3	1 446,2	-11,0%
Месо от кози	24,3	15,8	3,8	-75,9%
<b>Общо месо от ДРД</b>	<b>2 166,4</b>	<b>1 641,1</b>	<b>1 450,0</b>	<b>-11,6%</b>

Източник: данни на НСИ, обработени от МЗХ, \*предварителни данни

През 2013 г. износът на месо от ДРД е насочен почти изцяло за страни от ЕС, основно за традиционни за страната пазари като Гърция (564,5 тона), Италия (381,2 тона) и Хърватия (497,9 тона) (Фиг. II.3).

**Фиг. II.3. Износ на месо от ДРД през 2013 г. по страни, тона**



Източник: предварителни данни на НСИ, обработени от МЗХ

**През 2014 г.** се предвижда тенденцията на намаление на износа на месо от ДРД от последните няколко години да бъде обърната и износът да надхвърли нивото от предходната година. Предпоставка за това са очакваното по-голямо производство на месо от ДРД през годината и заявения интерес към внос на българско агнешко месо от страна на арабски държави.

#### **4. Потребление на месо от ДРД**

Въз основа на предварителните данни на отдел „Агростатистика“ на МЗХ за производство и на НСИ за внос и износ на месо от животни от рода на ДРД, вътрешното потребление на месо от ДРД за 2013 г. се оценява на 11 695 тона. Това е с 26,6% по-малко спрямо 2012 г., основно в резултат от по-ниското производство.

През 2013 г. вносът на месо от ДРД продължава да заема малък дял от вътрешното потребление - 3,5% (при 3,4% през 2012 г.), като не оказва съществено влияние на вътрешния пазар.

**Таблица II.7. Вътрешно потребление на месо от ДРД, тона**

	<b>2012</b>	<b>2013*</b>	<b>Изменение 2012/2012</b>
Общо производство	17 025	12 740	-25,2%
Внос	544	405	-25,6%
Износ	1 641	1 450	-11,6%
Вътрешно потребление	15 928	11 695	-26,6%

Източник: МЗХ, „Агростатистика“, НСИ

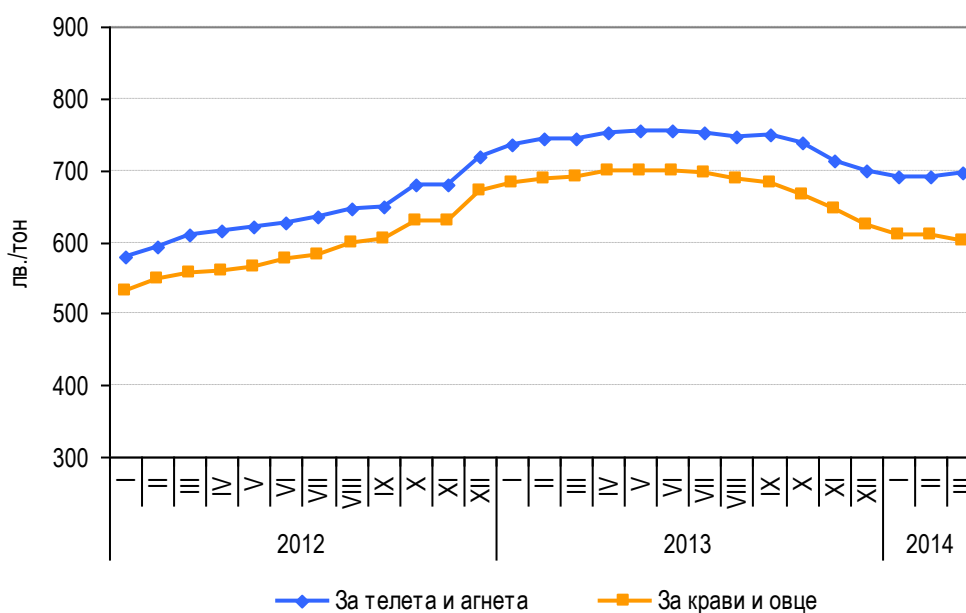
По данни на НСИ, през 2013 г. общото годишно потребление на месо от ДРД е средно 1,2 кг на лице от домакинство - с 15,4% по-малко в сравнение с 2012 г. По видове месо, потреблението на агнешко и ярешко месо нараства с 11,1% до средно 1,0 кг на лице, докато това на овче, шилешко и козе се задържа на нивото от предходната година - средно 0,2 кг<sup>3</sup>. Потреблението на агнешко месо в страната традиционно е ниско, като търсенето му се ограничава от високите цени. Най-засилено се консумира агнешко месо около определени религиозни празници, докато консумацията на овче и шилешко месо е ограничено в определени райони на страната.

## 5. Цени на агнешко месо

През 2013 г., като цяло цените на едро на фуражните смески за преживни животни се движат над нивата от предходната година с изключение на м. декември. След особено високите нива от началото на годината до м. юли вкл., от м. август 2013 г. се наблюдава тенденция на понижаване на цените на едро на фуражните смески за преживни животни, отразяваща спада на цените на зърнените култури, поради високото предлагане в международен мащаб.

По данни на САПИ, средногодишната цена на едро на фуражните смески за телета и агнета за 2013 г. е 740 лв./лв.тон, а тази на смеските за крави и овце - 680 лв./тон – и двете с по около 16% по-високи на годишна база (Фиг. II.4).

**Фиг. II.4. Цени на едро на фуражни смески за преживни животни през периода 2012 – м. март 2014 г., лв./тон**



Източник: САПИ

<sup>3</sup> Данните не включват количествата, консумирани в заведенията за обществено хранене.

През първите три месеца на 2014 г. се наблюдава относително стабилизиране на цените на едро на фуражните смески за преживни животни. Средно за първото тримесечие, цената на едро на смеските за телета и агнета е с 6,7% по-ниска на годишна база, а тази на смеските за крави и овце - с 11,6%.

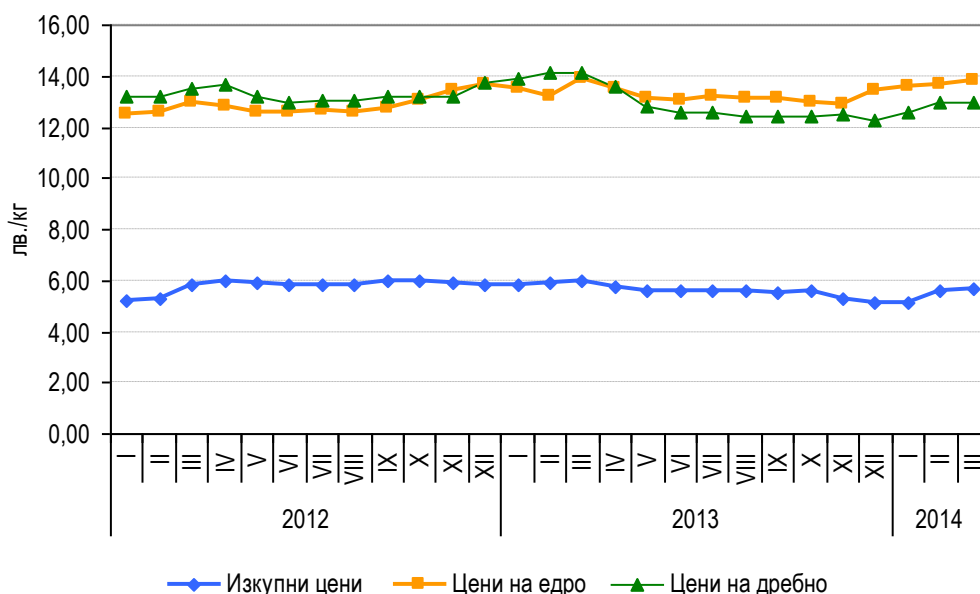
**Таблица II.8. Цени на агнешко месо по месеци през 2013 и 2014 г.**

2013													2014				Изм.	
I	II	III	IV	V	VI	VII	VIII	IX	X	XI	XII	ср.	I	II	III	ср.	2013/ 2012	I-III. 2014/ 2013
<b>Изкупни цени на агнета, лв./кг живо тегло</b>																		
5,82	5,93	5,97	5,77	5,63	5,62	5,58	5,56	5,54	5,56	5,31	5,14	5,62	5,09	5,56	5,70	5,45	-2,9%	-7,7%
<b>Цени на едро на агнешко месо, лв./кг</b>																		
13,55	13,23	13,91	13,49	13,10	13,08	13,18	13,15	13,09	13,00	12,93	13,41	13,26	13,62	13,69	13,86	13,72	3,2%	1,2%
<b>Цени на дребно на агнешко месо, лв./кг</b>																		
13,88	14,12	14,11	13,60	12,78	12,56	12,59	12,45	12,43	12,46	12,51	12,28	12,98	12,61	12,95	12,99	12,85	-2,1%	-8,5%

Източник: САПИ ЕООД

През 2013 г. цените на агнешкото месо в страната отразяват движението на цените на фуражите, като са малко по-високи през първата половина на годината и по-ниски към края на годината. Средната изкупна цена на агнета за 2013 г. е 5,62 лв./кг живо тегло, с 2,9% по-ниска в сравнение с тази за 2012 г. Същевременно, средната цена на едро на агнешко месо нараства с 3,2%, а тази на дребно намалява с 2,1%. Прави впечатление, че през по-голяма част от годината отчетените цени на дребно са по-ниски от тези на едро, което се обяснява с наличието на алтернативни канали за доставка.

**Фиг. II.5. Изкупни цени на агнета и цени на едро и дребно на агнешко месо по месеци през периода 2012 – март 2014 г., лв./кг**



Източник: САПИ



През първото тримесечие на 2014 г. се наблюдава леко покачване на цените по веригата на предлагане на агнешко месо в страната, за което допринася традиционното нарастване на търсенето на този вид месо около Великденските празници. Въпреки това, изкупните цени и цените на дребно остават по-ниски спрямо същия период на предходната година.

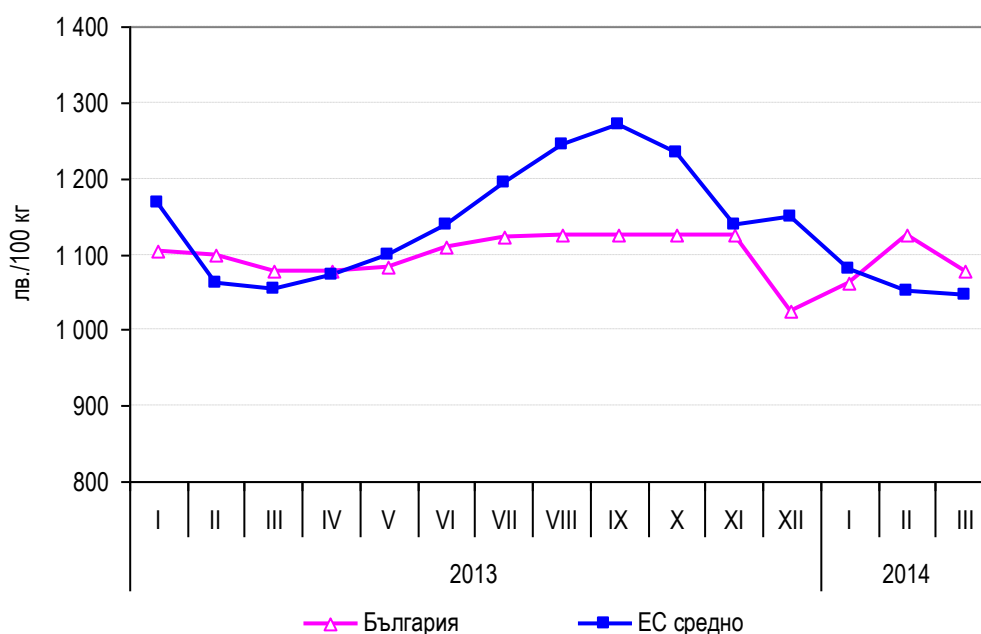
По данни на САПИ, средната изкупна цена на агнета за първото тримесечие на 2014 г. е 5,45 лв./кг живо тегло – със 7,7% по-ниска спрямо същия период на предходната година. В рамките на периода, средната цена на дребно на агнешко месо намалява с 8,5%, а само при средната цена на едро се отчита леко нарастване с 1,2%.

*През следващите няколко месеца може да се очаква изкупните цени на агнетата да се стабилизират на нива около или малко под тези отпреди една година.*

### **Сравнение с цените в другите държави-членки на ЕС**

Според данни, докладвани на Европейската комисия, през почти цялата 2013 година цените на трупно агнешко месо в България се движат под средното ниво за ЕС, като през отделните месеци тази разлика варира от 1 до 11%, най-висока през м. септември. Като цяло, българските цени са по-стабилни спрямо тези в останалите държави-членки на ЕС (Фиг. II.6).

**Фиг. II.6. Средни цени на трупно агнешко месо (леки агнета) в България и средно за ЕС през периода януари 2013 – март 2014 г., лв./100 кг**



Източник: данни на ЕК, преизчислени в лв./100 кг

### **Ситуация на пазара на агнешко месо в ЕС**

По оценка на Европейската комисия, през 2013 г. стадото с овце и кози в ЕС се свива с 1,7% спрямо 2012 г. По-специално, стадата с овце в Испания и Франция намаляват съответно с 0,4 и 3,5%, докато броят на животните в Италия нараства с 2,4%, а в Румъния – с 5,3%. За 2013 г. се очертава по-позитивна перспектива в сравнение с предходната година, със забавяне на темпа на намаление на производството и потреблението.

Благодарение на по-високите наличности в Нова Зеландия, основният доставчик на агнешко месо в ЕС, през 2013 г. вносът на агнешко месо в Съюза е нараснал с 4,9% спрямо 2012 г. През 2014 г. обаче вносът на агнешко месо може да намалее, тъй като Нова Зеландия е изправена пред по-ниско предлагане на агнета, вследствие на неблагоприятни климатични условия.

През 2013 г. износът на агнешко месо от ЕС за трети страни се увеличава с 50% спрямо 2012 г., но остава ограничен. Около 58% от общия обем износ през годината е насочен за Хонконг (+75% повече в сравнение с 2012 г.). Увеличеното търсене на живи агнета от Йордания, Либия и Ливан се очаква да поддържа износа на живи агнета през 2014 и 2015 г. около 34 хил. тона в еквивалент на кланично тегло.

Средно за 2013 г., цените на агнешкото месо в ЕС са по-ниски в сравнение с високите нива от 2012 г. (с 0,9% за тежки кланични трупове или 493 евро/100 кг и с 2,1% за леки агнета, или 588 евро/100 кг).

### III. СИТУАЦИЯ И ПЕРСПЕКТИВИ НА ПАЗАРА НА МЕСО ОТ ЕДЪР РОГАТ ДОБИТЬК

#### 1. Брой животни и производство на месо от едър рогат добитък (ЕРД)

По данни на отдел „Агростатистика“ на МЗХ, към 1 ноември 2013 г. общият брой на едрия рогат добитък в страната нараства с 9,4% спрямо същия период на 2012 г., достигайки 585,5 хил. броя, в т.ч.: 575,6 хил. броя говеда и 9,9 хил. броя – биволи (Таблица III.1). Като фактор, допринасящ за наблюдаваното увеличение на отглеждания ЕРД, може да се посочи предоставяното подпомагане в сектора по линия на директните плащания – национални доплащания и специфична подкрепа.

**Таблица III.1. Брой животни от рода на ЕРД по категории през 2011 - 2013 г.**

Категории животни	01.11.2011	01.11.2012	01.11.2013	Изменение 2013/2012
Общо телета под 1 година	139 780	119 775	148 054	23,6%
в т.ч. телета за угодяване под 1 година	66 524	48 910	88 836	81,6%
Мъжки животни от 1 до 2 години	12 644	12 108	12 385	2,3%
Юници за угодяване от 1 до 2 години	7 364	6 631	15 662	136,2%
Юници за разплод от 1 до 2 години	38 133	44 163	33 634	-23,8%
Бици и волове на 2 години и повече	4 654	4 983	5 279	5,9%
Юници за угодяване на 2 години и повече	2 813	1 606	4 153	158,6%
Юници за разплод на 2 години и повече	22 276	19 551	9 650	-50,6%
Общо крави на 2 години и повече, в т.ч.:	329 977	317 295	346 767	9,3%
млечни крави	306 843	288 749	307 097	6,4%
други крави	23 134	28 546	39 670	39,0%
<b>Общо говеда</b>	<b>557 641</b>	<b>526 112</b>	<b>575 584</b>	<b>9,4%</b>
Биволици	6 339	5 740	6 154	7,2%
Други биволи	3 548	3 472	3 810	9,7%
<b>Общо биволи</b>	<b>9 887</b>	<b>9 212</b>	<b>9 964</b>	<b>8,2%</b>
<b>ОБЩО ЕРД</b>	<b>567 528</b>	<b>535 324</b>	<b>585 548</b>	<b>9,4%</b>

Източник: МЗХ, отдел „Агростатистика“

Общият брой на **говедата** се увеличава с 9,4% спрямо ноември 2012 г., а по-специално този на кравите - с 9,3%.

В рамките на едногодишния период се отчита значително нарастване на броя на всички категории говеда, определящи за месното направление. При месодайните крави то е с 39%, при телетата за угодяване под 1 година - с 81,6%, при юниците за угодяване от 1 до 2 години - над 2,4 пъти, а при юниците за угодяване над 2 години – с 2,6 пъти.

Тази динамика е донякъде свързана с пренасочване на част от дребните стопани в говедовъдния сектор от млечно към месодайно направление, поради затрудненията за покриване на европейските изисквания за добив на качествена млечна суровина. Влияние оказва и възможността за финансово подпомагане на месодайното направление по схемата за национални доплащания за крави с бозаещи телета.

Към 1 ноември 2013 г. общият брой на **биволите** се увеличава с 8,2% спрямо същия период на предходната година, а на биволиците – със 7,2%.

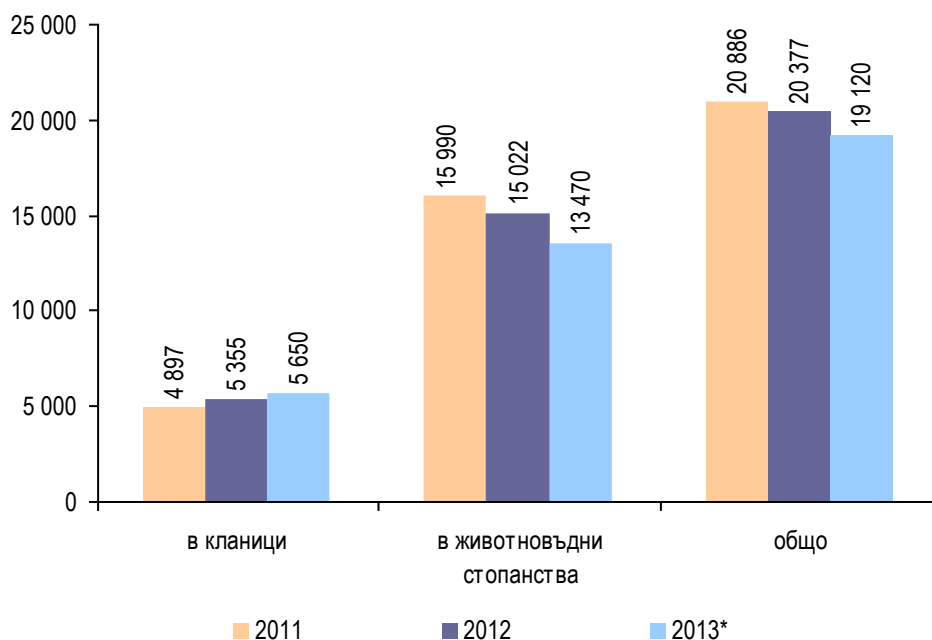
През 2013 г. броят на стопанствата, в които се отглеждат месодайни крави, нараства с 19% в сравнение с 2012 г., като към края на годината 88,3% от кравите за месо се отглеждат в стопанства с 10 и повече животни (при 83,2% в края на 2012 г.). Средният размер на стопанствата с крави за месо нараства до 13,3 броя животни (при 11,4 броя в края на 2012 г.).

По предварителни данни на отдел „Агростатистика“ на МЗХ, през 2013 г. **общият добив на месо от ЕРД** в страната е в размер на 19,1 хил. тона кланично тегло (18,6% от общото производство на червено месо в страната). Общото количество намалява с 6,2% спрямо предходната година, като е отчетено нарастване на промишленото производство, за сметка на по-ниския добив в животновъдните стопанства (Фиг. III.1). Така, делът на месото от ЕРД, произведено в кланиците, нараства до 29,5% от общото производство на месо от ЕРД, при 26,3% през 2012 г.

**Промишленият добив** на месо от ЕРД бележи ръст от 5,5% в сравнение с предходната година, до близо 5,7 хил. тона кланично тегло, при 2,2% повече заклани животни и около 3% по-високо живо тегло при клане. Увеличението се дължи главно на нарастване на кланичния добив на месо от юници (с около 41%) и от бикове и волове (с 11%). Близо 55% от добива на месо от ЕРД в кланиците се формира от месо от крави, който намалява с 1,3% в сравнение с предходната година.

От друга страна, през 2013 г. добивът на месо от ЕРД **директно в животновъдните стопанства** намалява с 10,3% в сравнение с предходната година, до 13,5 хил. тона. Отчита се намаление както на броя заклани животни в стопанствата (с 10%), така и на живото тегло при клане (с 3,7% до 256 кг). Месото, добито в стопанствата, е за собствена консумация и не се предлага в магазинната мрежа.

**Фиг. III.1. Производство на месо от ЕРД в кланиците и директно в стопанствата през периода 2011 - 2013 г.**

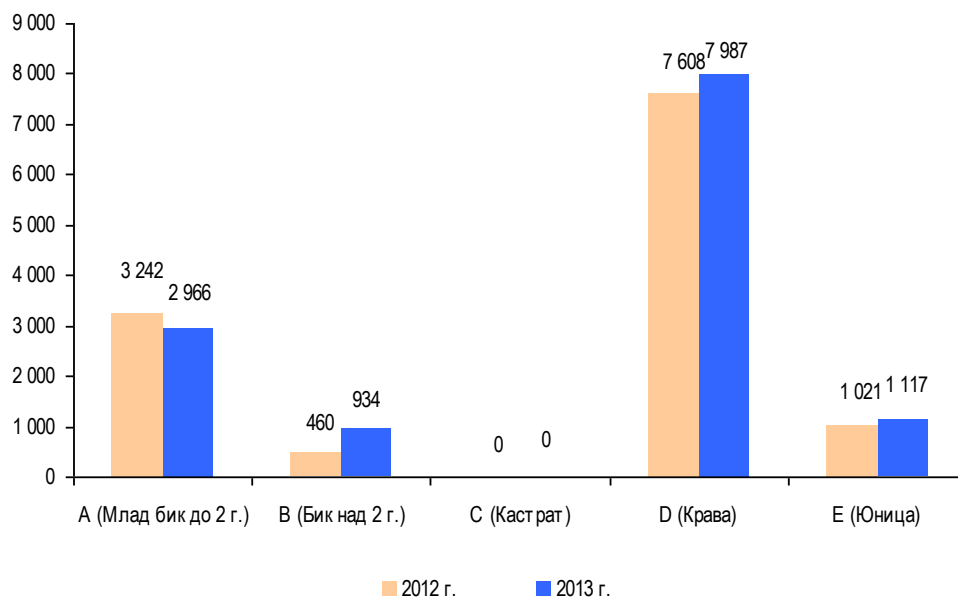


Източник: МЗХ, отдел „Агростатистика“, \*предварителни данни

### Класификация на говеда по скалата на ЕС EUROP

През 2013 г. по скалата на ЕС EUROP са класифицирани общо 13 004 броя възрастни говеда, което е с 5% повече спрямо 2012 г. (Фиг. III.2).

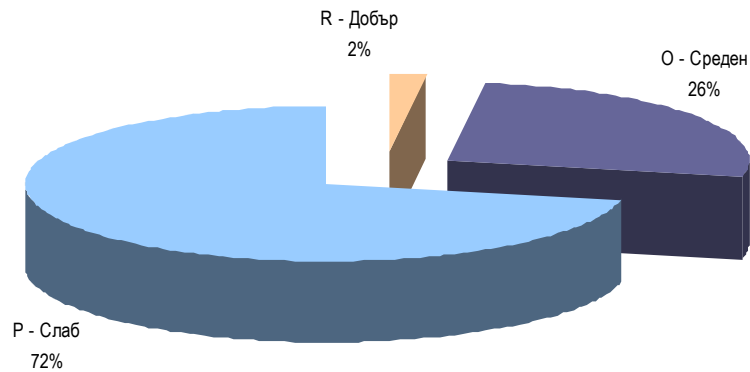
**Фиг. III.2. Брой класифицирани възрастни говеда по категории през 2012 – 2013 г.**



Източник: МЗХ, дирекция „Животновъдство“

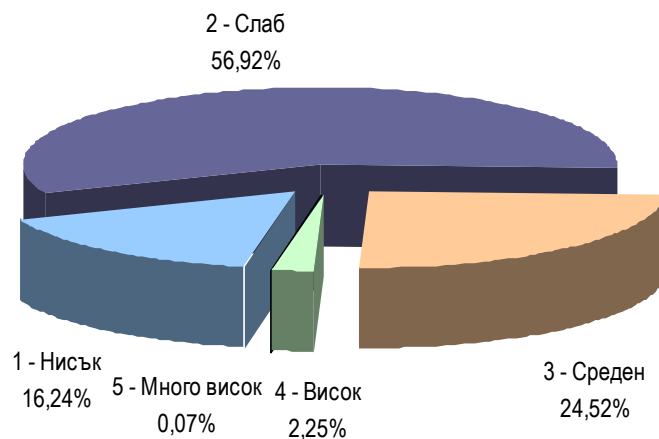
Броят на кланиците, извършващи класификация през 2013 г. е девет, с три по-малко от предходната година.

**Фиг. III.3.Класифицирани говеда по конформация през 2013 г. (%)**



Източник: МЗХ, дирекция „Животновъдство“

**Фигура III.4.Класифицирани говеда по степен на залоеност през 2013 г. (%)**



Източник: МЗХ, дирекция „Животновъдство“

Основна част от класифицираното говеждо месо е добито от животни млечно направление, чиито кланичните трупове са с нисък рандеман и слабо развита конформация. Поради това, най-голям е дялът на класифицираните говеда с клас по

конформация Р (слаб) – 71,7% и клас по степен на залоеност 2 (слаб) – 56,9% (Фиг. III.3 и Фиг. III.4).

Кланиците, извършващи класификация през 2013 г. са класифицирали 50,5% от общото промишлено производство за страната.

През 2013 г. продължават проверките за прилагане на класификацията в кланиците. Те се извършват по области и обхващат всички одобрени кланици, включени в базата данни на МЗХ, съгласно Закона за прилагане на Общите организации на пазарите на земеделски продукти в Европейския съюз.

*Предвид по-ниските разходи за фуражи поради понижение на цените на фуражните култури от втората половина на 2013 г., както и предоставяната финансова подкрепа в сектора, се предвижда към **края на 2014 г.** общият брой ЕРД да бъде малко над нивото от предходната година, като достигне около 595,5 хиляди.*

**През 2014 г.** може да се очаква общото производство на месо от ЕРД да надхвърли нивото от 2013 г. и да бъде в размер на близо 22 хил. тона. Основание за тази прогноза е наблюдаваното увеличение на броя на всички категории говеда, определящи за месното направление, към края на 2013 г.

## 2. Внос на месо от ЕРД

По предварителни данни на НСИ, през 2013 г. вносът на говеждо месо в страната е в размер на 7,3 хил. тона (Таблица III.2). В сравнение с предходната година, той бележи ръст от 12,4%, обяснимо с по-ниското производство през годината.

**Таблица III.2. Внос на месо от ЕРД през периода 2011 – 2013 г., тона**

Продукти	2011	2012	2013*	Изменение 2013/2012
Месо от ЕРД, прясно или охладено	962	754	912	21,0%
Месо от ЕРД, замразено	8 162	5 694	6 140	7,8%
Месо от ЕРД, осолено, сушено или пушено	147	66	267	304,1%
<b>Общо месо от ЕРД</b>	<b>9 271</b>	<b>6 514</b>	<b>7 319</b>	<b>12,4%</b>

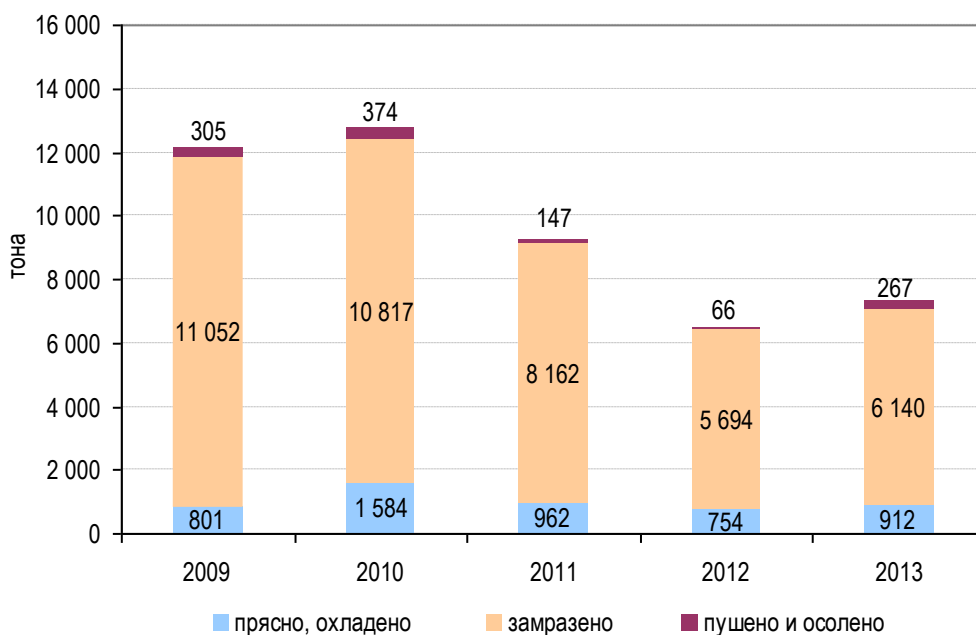
Източник: данни на НСИ, обработени от МЗХ, \*предварителни данни

Традиционно, в страната се внася предимно замразено говеждо месо, поради недостига на този вид месо като суровина за месопреработвателната промишленост.

През 2013 г. вносът на **замразено месо от ЕРД** е в размер на 6,1 хил. тона, със 7,8% повече в сравнение с предходната година, като отново преобладават замразените обезкостени разфасовки. Доставките на **охладено месо** нарастват с 21% спрямо 2012 г. до 912 тона, а тези на осолено, сушено и пушено месо – близо три пъти до 267 тона.

Въпреки че производството на говеждо месо в страната не е в големи количества, то е достатъчно да покрие сравнително ниското потребление на прясно месо за консумация от населението.

**Фиг. III.5. Внос на месо от ЕРД през периода 2009 – 2013 г. , тона**

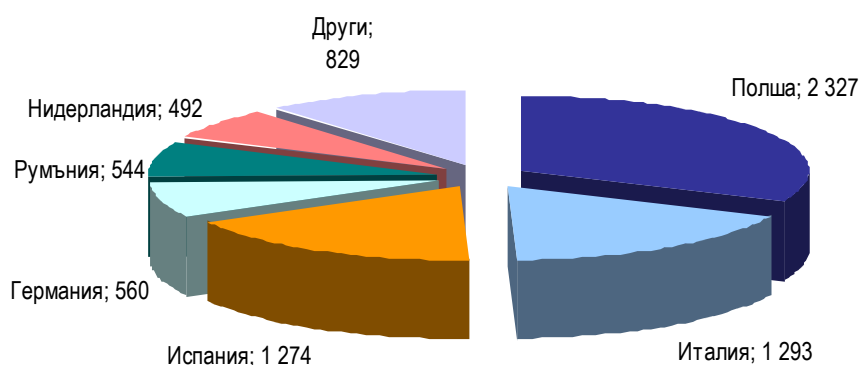


Източник: НСИ, \*предварителни данни

Вносът на месо от ЕРД е основно от държави – членки на ЕС. През 2013 г. най-големи са доставките на този вид месо от Полша (2,3 хил. тона), Италия (1,3 хил. тона), Испания (1,3 хил. тона) и Германия (0,6 хил. тона) (Фиг. III.4).



**Фиг. III.4. Внос на месо от ЕРД през 2013 г. по страни, тона**



Източник: предварителни данни на НСИ, обработени от МЗХ

**През 2014 г.** се очаква да продължи вносът на говеждо месо главно за задоволяване нуждите на преработвателната промишленост, като е възможно обемът му да надхвърли малко миналогодишното ниво (което е едно от най-ниските за последните пет години).

### 3. Износ на месо от ЕРД

Обемът на производство на говеждо месо в страната по принцип не позволява реализирането на голям износ. Изнасяните количества месо на външните пазари са допълнително ограничени поради износа на живи животни.

По предварителни данни на НСИ, през 2013 г. са изнесени общо 28,5 хил. броя ЕРД, с 1% повече спрямо предходната година. Изнасяни са главно животни за клане, насочени основно за Албания.

**Таблица III.3. Износ на месо от ЕРД през периода 2011 - 2013 г., тона**

Продукти	2011	2012	2013*	Изменение 2013/2012
Месо от ЕРД, прясно или охладено	69	255	125	-51,0%
Месо от ЕРД, замразено	568	344	661	91,9%
Месо от ЕРД, осолено, сушено или пушено	2	1	9	535,7%
<b>Общо месо от ЕРД</b>	<b>639</b>	<b>601</b>	<b>795</b>	<b>32,3%</b>

Източник: данни на НСИ, обработени от МЗХ, \*предварителни данни

По предварителни данни на НСИ, през 2013 г. са изнесени общо 794 тона месо от ЕРД, в т. ч.: 125 тона - прясно, охладено; 661 тона – замразено и 2 тона – осолено, сушено или пушено. Общото количество, реализирано извън страната, нараства с 32,2% спрямо предходната година, като отчетеното увеличение на износа на замразено и пушено и осолено месо повече от компенсира спада при този на охладеното месо (Таблица III.3).

През 2013 г. изпращанията на говеждо месо за ЕС се свиват за сметка на увеличение на износа за трети страни.

В рамките на годината на пазарите на страните от ЕС са реализирани общо 313 тона, с 37% по-малко в сравнение с предходната година, насочени основно за Гърция (207 тона) и Белгия (67 тона), а в по-малки количества - за Испания, Румъния и Италия.

Износът на говеждо месо за трети страни през 2013 г. възлиза на 482 тона – над три пъти повече спрямо 2012 г., главно в резултат на по-големите количества експортирани за Казахстан (380 тона). Изнесени са и 90 тона говеждо месо за Македония и 12 тона - за Виетнам.

*През 2014 г. се очаква износът на месо от ЕРД да остане ограничен, поради малкия обем на производство в страната като цяло и традиционно по-големия износ под формата на живи животни.*

#### **4. Потребление на месо от ЕРД**

Въз основа на предварителните данни на отдел „Агростатистика“ на МЗХ за производство и на НСИ за внос и износ на месо от животни от рода на ЕРД, вътрешното потребление на месо от ЕРД за 2013 г. се оценява на 25,6 хил. тона. Това е с 2,5% по-малко в сравнение с предходната година, поради намалението на производството в страната, което не може да бъде компенсирано от по-високия внос През 2013 г. делът на вноса във вътрешното потребление на месо от ЕРД нараства на 28,5%, при 24,8% през 2012 г.

**Таблица III.4. Вътрешно потребление на месо от ЕРД, тона**

	<b>2012</b>	<b>2013*</b>	<b>Изменение 2013/2012</b>
Общо производство	20 377	19 120	-6,2%
Внос	6 514	7 319	12,4%
Износ	601	794	32,1%
Вътрешно потребление	26 290	25 645	-2,5%

*Източник: МЗХ, отдел „Агростатистика“; НСИ, \* предварителни данни*

Консумацията на месо от ЕРД в страната е в малки количества, поради по-високите цени на този вид месо, спрямо свинското и птичето. По данни на НСИ, през

2013 г. потреблението на месо от ЕРД се свива до средно 0,8 кг на лице от домакинство<sup>4</sup> - с 11,1% по-малко в сравнение с 2012 г.

## 5. Цени на телешко месо

По данни на САПИ, средната *изкупна цена* на угоени телета за 2013 г. е 3,05 лв./кг живо тегло – с 8,9% по-висока спрямо тази за 2012 г., което се обяснява с чувствително по-високите цени на фуражите през първата половина на годината. В рамките на годината изкупните цени варират в сравнително тесните граници от 3,01 до 3,09 лв./кг живо тегло.

Повишението на изкупните цени на телетата спрямо предходната година се отразява в посока покачване и на цените на едро и на дребно на телешко месо, макар и по-слабо изразено.

Средно за 2013 г., цената на едро на телешко месо с кости нараства с 4,4% на годишна база, а тази на телешкия шол – с 2,5%. При цените на дребно увеличението е с 4,7% за телешкия шол и с 4,3% за телешкото месо с кост.

Средната изкупна цена на телета за първото тримесечие на 2014 г. е 3,03 лв./кг живо тегло, незначително по-ниска в сравнение със същия период на предходната година (с 0,3%). Същевременно, при средните цени на едро на телешки шол, както и при тези на дребно на телешките разфасовки се отчита ръст с между 3,8 и 5%. Само средната цена едро на телешко месо с кости намалява в сравнение с първото тримесечие на предходната година, с 4,6%.

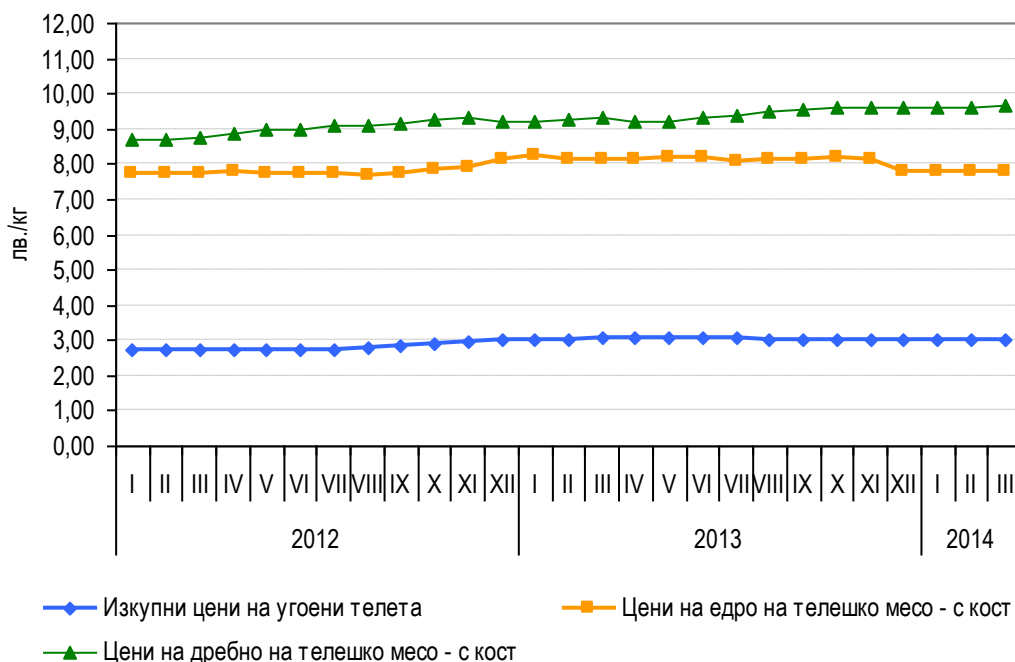
**Таблица III.5. Цени на телешко месо по месеци през 2013 г. и 2014 г.**

	2013													2014				Изм.	
	I	II	III	IV	V	VI	VII	VIII	IX	X	XI	XII	ср.	I	II	III	ср.	2013/ 2012	I-III. 2014/ 2013
<b>Изкупни цени, лв./кг живо тегло</b>																			
Телета	3,01	3,03	3,09	3,08	3,08	3,08	3,08	3,01	3,01	3,02	3,04	3,04	<b>3,05</b>	3,03	3,03	3,04	<b>3,03</b>	8,9%	0,3%
<b>Цени на едро, лв./кг</b>																			
Телешко месо с кости	8,22	8,16	8,16	8,16	8,20	8,19	8,10	8,12	8,16	8,18	8,14	7,79	<b>8,13</b>	7,80	7,80	7,80	<b>7,80</b>	4,4%	-4,6%
Телешко-шол	12,48	12,51	12,52	12,65	12,60	12,56	12,60	12,71	12,76	12,75	12,85	12,98	<b>12,66</b>	13,01	12,97	13,13	<b>13,04</b>	2,5%	4,3%
<b>Цени на дребно, лв./кг</b>																			
Телешко месо с кости	9,20	9,29	9,33	9,23	9,22	9,32	9,37	9,51	9,58	9,61	9,63	9,59	<b>9,41</b>	9,61	9,63	9,64	<b>9,63</b>	4,3%	3,8%
Телешко-шол	13,29	13,25	13,35	13,40	13,43	13,61	13,50	13,51	13,61	13,68	13,83	13,86	<b>13,53</b>	13,99	14,04	13,87	<b>13,97</b>	4,7%	5,0%

Източник: САПИ

<sup>4</sup> Данните не включват количествата, консумирани в заведенията за обществено хранене.

**Фиг. III.5. Изкупни цени на угоени телета и цени на едро и дребно на телешко месо с кост през периода 2012 –м. март 2014 г., лв./кг**



Източник: САПИ

**През 2014 г.** се очаква цените на телешко месо в страната да останат сравнително стабилни и да се движат малко над нивата отпреди една година, като зависят основно от развитието при цените на фуражното зърно.

### Ситуация на пазара на говеждо месо в ЕС

По данни на Европейската комисия, предварителните резултати от преброяването на животните през декември 2013 г. показват леко увеличение на общия брой говеда в ЕС (с 0,4% над нивото отпреди една година), като нарастването при млечните крави се оценява на около 0,8%, докато месодайните крави може да намалее с 0,9%.

Поради рекапитализация на млечните стада и намаляващата тенденция при специализираните месодайни стада, общият брой на закланите говеда в ЕС през 2013 г. спада с 4% на годишна база за втора поредна година. Високите цени на млякото водят до това продължително задържане на юниците и намаление на бракуваните крави през последните години. В допълнение, в някои държави – членки на ЕС подготовката за отпадане на млечните квоти, насрочено за пролетта на 2015 г., може също да допринесе за това задържане на животните.

Повече от две трети от говеждото месо в Европа се доставя от млекодайните стада. Ето защо, тяхното увеличение ще доведе и до повече

животни за клане в бъдеще, като експертите от ЕК очакват производството на говеждо месо в ЕС да нарасне скромно през 2014 г. и по-значително през 2015 г.

В условията на ниско предлагане, през 2013 г. се отчита значително намаление на износа на говеждо месо от ЕС (-23% спрямо предходната година), основно в резултат на спад в обемите, изнесени за Турция (-95%), поради ограничения по отношение на санитарното сертифициране, както и за Русия (-30%), която инвестира в своето собствено производство и също така търси по-евтини доставки от различен произход. През следващите две години се очаква износът на говеждо месо да се стабилизира около това сравнително ниско ниво. При вноса, основен доставчик на говеждо месо в ЕС през 2013 г. е Бразилия.

Предвид подобряване на икономическата ситуация в ЕС и след три години на свиване, през 2014 г. се очаква вътрешното потребление на говеждо месо в ЕС да се възстанови слабо, водейки до увеличение на вноса.

По отношение на цените на говеждото месо в ЕС, след достигнатото рекордно високо ниво от 396 евро/100 кг през януари 2013 г., те намаляват постепенно до юни, когато падат под нивото за същия месец на 2012 г., след което се стабилизират. Средно за 2013 г., цените са малко по-ниски в сравнение с 2012 г. (с 0,6%).