



МИНИСТЕРСТВО НА ЗЕМЕДЕЛИЕТО, ХРАНИТЕ И ГОРИТЕ

СОФИЯ 1040, бул. "Христо Ботев" № 55

№ 335 – януари 2018

А
Г
Р
О
С
Т
А
Т
И
С
Т
И
К
А

СИСТЕМА ЗА ЗЕМЕДЕЛСКА СЧЕТОВОДНА ИНФОРМАЦИЯ



2015

Източник: ЕК, СЗСИ

РЕЗУЛТАТИ И АНАЛИЗИ

ИЗПОЛЗВАНИ СЪКРАЩЕНИЯ

СЗСИ	Система за земеделска счетоводна информация
МЗХГ	Министерство на земеделието, храните и горите
ЕС	Европейски съюз
ЕК	Европейска комисия
ОСП	Обща селскостопанска политика
БП	Брутна продукция
БДС	Брутна добавена стойност
НДС	Нетна добавена стойност
НД	Нетен доход
ГРЕ	Годишна работна единица
ИЗП	Използвана земеделска площ
СП	Стандартна продукция
СЗ	Северозападен район
СЦ	Северен централен район
СИ	Североизточен район
ЮЗ	Югозападен район
ЮЦ	Южен централен район
ЮИ	Югоизточен район
ДДД	Други доходоносни дейности
СЕПП	Схема за единно плащане на площ
ДДС	Данък добавена стойност
ха	хектари
лв.	лева
бр.	брой
ж.е.	животински единици

СЪДЪРЖАНИЕ

1. ТАБЛИЦА 1. СРЕДНИ РЕЗУЛТАТИ НА СТОПАНСТВОТА, РАЗПРЕДЕЛЕНИ ПО РАЙОНИ - СЗСИ'2015.....	4
2. ТАБЛИЦА 2. СРЕДНИ РЕЗУЛТАТИ НА СТОПАНСТВОТА, РАЗПРЕДЕЛЕНИ ПО 6 ГРУПИ ИКОНОМИЧЕСКИ РАЗМЕР - СЗСИ'2015.....	5
3. МЕТОДОЛОГИЯ И ИЗПОЛЗВАНИ ДЕФИНИЦИИ.....	6
4. ИКОНОМИЧЕСКИ ИНДИКАТОРИ, СЪГЛАСНО МЕТОДОЛОГИЯТА НА ЕС ЗА СЗСИ.....	9

Таблица 1 Средни резултати на стопанствата, разпределени по райони - СЗСИ'2015

Наименование	Ед. мярка	България	Райони					
			СЗ	СЦ	СИ	ЮЗ	ЮЦ	ЮИ
Стопанства в съвкупността	брой	114 420	12 460	14 620	13 820	20 610	37 130	15 780
Използвана земеделска площ	ха	38.63	78.73	56.32	58.93	14.88	16.29	56.37
<i>от която наета</i>	ха	32.60	64.88	46.12	50.43	12.74	13.49	49.85
Площи, заети с:								
зърнени култури	ха	18.69	42.34	31.52	34.66	4.71	5.49	23.48
други полски култури	ха	11.47	25.51	16.65	18.43	2.40	3.51	20.11
зеленчуци и цветя	ха	0.26	0.28	0.21	0.25	0.12	0.37	0.22
трайни насаждения	ха	0.96	0.98	0.95	0.82	0.44	0.75	2.22
фуражни култури	ха	4.93	4.55	5.74	3.16	5.29	4.66	6.17
Животни								
Общо животински единици	ж.е.	11.8	10.3	13.7	18.1	7.2	10.0	16.0
говеда и биволи	ж.е.	5.2	4.8	4.2	5.0	3.3	5.8	8.0
овце и кози	ж.е.	2.6	2.8	2.0	3.2	2.5	2.3	2.9
свине	ж.е.	2.0	0.6	5.2	5.3	0.3	0.3	3.6
птици	ж.е.	1.9	2.0	2.3	4.6	0.9	1.5	1.5
Работна ръка								
еквивалент на пълна заетост	ГРЕ	2.4	3.0	2.6	2.6	2.2	1.9	2.8
<i>от която неплатена</i>	ГРЕ	1.2	1.3	1.1	0.9	1.8	1.1	1.1
Икономически резултати								
+ Брутна продукция	лв.	76 036	132 392	113 134	131 676	34 058	35 668	98 250
от растениевъдството	лв.	54 477	109 711	83 260	95 023	21 172	22 001	68 608
от животновъдството	лв.	19 949	17 170	27 608	35 697	12 059	12 799	28 385
други приходи	лв.	1 610	5 511	2 266	956	827	868	1 257
- Междинно потребление - общо	лв.	45 852	77 544	66 304	75 441	18 705	24 625	61 371
специфични разходи в растениевъдството	лв.	17 741	38 428	27 375	28 171	6 378	7 495	22 294
специфични разходи в животновъдството	лв.	11 336	10 753	15 026	20 485	5 230	8 193	15 732
специфични разходи за ДДД	лв.	600	2 292	874	428	137	501	4
други общи разходи	лв.	16 098	25 932	22 787	26 347	6 914	8 402	23 270
+ Баланс на текущи субсидии и данъци	лв.	21 623	36 243	26 540	30 434	9 795	13 839	31 578
субсидии	лв.	20 512	34 248	25 017	29 227	9 683	12 687	30 422
баланс ДДС по текущи сделки	лв.	1 418	2 591	1 832	1 588	241	1 443	1 432
данъци и такси	лв.	307	596	309	381	129	291	276
= Брутен доход	лв.	51 807	91 091	73 370	86 669	25 148	24 882	68 457
- Амортизации	лв.	10 868	21 746	15 165	18 218	5 076	4 698	13 951
= Нетна добавена стойност	лв.	40 939	69 345	58 205	68 451	20 072	20 184	54 506
- Разходи за земя, труд и капитал	лв.	24 133	43 274	40 509	50 898	6 321	8 580	30 264
разходи за заплати и осигуровки	лв.	9 271	14 397	14 725	15 385	3 272	4 741	13 314
разходи за наем	лв.	13 393	25 738	23 786	33 274	2 464	3 213	14 832
лихви	лв.	1 469	3 139	1 998	2 239	585	626	2 118
+ Баланс на субсидии и данъци за инвестиции	лв.	1 535	3 569	1 328	1 823	2 075	796	914
субсидии за инвестиции	лв.	1 338	3 047	1 169	1 803	2 040	477	851
баланс ДДС по инвестиционни сделки	лв.	197	522	159	20	35	319	63
= Нетен доход	лв.	18 341	29 640	19 024	19 376	15 826	12 400	25 156
Елементи от баланса (в края на периода)								
Дълготрайни активи - общо	лв.	110 237	211 043	157 495	164 547	59 055	55 034	136 043
земеделска земя и трайни насаждения	лв.	40 964	96 155	59 671	60 612	13 014	16 798	56 223
сгради	лв.	18 521	29 034	23 996	31 864	16 401	9 930	16 444
машини	лв.	37 655	66 589	60 325	56 519	21 111	17 485	46 356
Краткотрайни активи - общо	лв.	59 456	110 771	84 485	84 316	14 639	44 313	68 158
Заеми и задължения - общо	лв.	37 369	86 116	49 982	53 708	14 999	17 297	49 349
дългосрочни	лв.	17 281	35 424	23 792	28 128	7 410	8 375	21 279
краткосрочни	лв.	20 088	50 692	26 190	25 580	7 589	8 922	28 070
Показатели								
Нетна добавена стойност на ГРЕ	лв/ГРЕ	17 380	23 217	22 387	26 526	8 942	10 880	19 776
Нетен доход на ГРЕ	лв/ГРЕ	7 772	9 913	7 317	7 510	7 065	6 667	9 114
СЕПП плащания	лв.	5 916	11 987	8 785	9 511	2 001	2 345	8 836
Агроекологични плащания и НАТУРА 2000	лв.	3 020	7 154	4 610	4 948	765	741	4 903
Плащания за необлагодетелствани райони	лв.	773	332	180	135	1 666	798	996
Друго подпомагане	лв.	1 571	999	986	1 097	663	2 652	1 621

Източник: ЕК, система за земеделска счетоводна информация'2015

Таблица 2 Средни резултати на стопанствата, разпределени по 6 групи икономически размер - СЗСИ'2015

Наименование	Ед. мярка	Всички стопанства	Икономически размер (в евро)					
			от 2 до 8 хил. евро	от 8 до 25 хил. евро	от 25 до 50 хил. евро	от 50 до 100 хил. евро	от 100 до 500 хил. евро	над 500 хил. евро
Стопанства в съвкупността	брой	114 420	78 960	20 940	5 050	4 280	3 870	1 310
Използвана земеделска площ	ха	38.63	3.57	13.82	43.68	78.62	363.58	1 439.13
<i>от която наета</i>	ха	32.60	2.38	11.24	38.14	69.20	332.13	1 170.23
Площи, заети с:								
зърнени култури	ха	18.69	0.46	3.38	13.99	29.38	193.93	828.70
други полски култури	ха	11.47	0.35	2.34	8.56	18.50	121.04	492.98
зеленчуци и цветя	ха	0.26	0.10	0.28	0.49	0.57	1.20	4.99
трайни насаждения	ха	0.96	0.29	0.82	1.70	2.85	9.03	10.58
фуражни култури	ха	4.93	1.97	5.52	15.87	20.63	17.63	42.85
Животни								
Общо животински единици	ж.е.	11.8	3.4	10.0	20.0	38.0	39.9	347.9
говеда и биволи	ж.е.	5.2	1.9	4.6	11.6	29.3	24.8	56.6
овце и кози	ж.е.	2.6	1.4	4.9	7.7	7.6	1.7	3.3
свине	ж.е.	2.0	0.1	0.1	0.3	0.3	3.7	157.8
птици	ж.е.	1.9	0.1	0.2	0.3	0.7	9.6	130.3
Работна ръка								
еквивалент на пълна заетост	ГРЕ	2.4	1.5	2.0	2.8	3.9	10.2	32.9
<i>от която неплатена</i>	ГРЕ	1.2	1.3	1.3	1.1	0.9	0.4	0.2
Икономически резултати								
+ Брутна продукция	лв.	76 036	10 448	31 723	72 775	139 052	578 149	3 063 931
от растениевъдството	лв.	54 477	5 224	17 751	47 489	76 382	494 419	2 267 981
от животновъдството	лв.	19 949	5 001	13 872	25 216	50 227	77 594	729 410
други приходи	лв.	1 610	223	100	70	12 443	6 136	66 540
- Междинно потребление - общо	лв.	45 852	5 660	15 482	41 645	94 422	365 445	1 868 941
специфични разходи в растениевъдството	лв.	17 741	1 027	3 851	13 456	26 129	171 901	781 467
специфични разходи в животновъдството	лв.	11 336	2 500	5 801	12 861	29 687	49 525	454 299
специфични разходи за ДДД	лв.	600	22	88	258	8 336	1 641	16 763
други общи разходи	лв.	16 098	2 102	5 695	14 954	30 100	142 247	612 607
+ Баланс на текущи субсидии и данъци	лв.	21 623	4 056	14 189	34 536	62 943	148 268	640 972
субсидии	лв.	20 512	3 295	12 142	30 546	59 754	148 340	648 078
баланс ДДС по текущи сделки	лв.	1 418	808	2 323	4 230	3 736	1 913	3 833
данъци и такси	лв.	307	47	276	240	547	1 985	10 939
= Брутен доход	лв.	51 807	8 844	30 430	65 666	107 573	360 972	1 835 962
- Амортизации	лв.	10 868	958	3 334	9 797	18 954	90 571	471 371
= Нетна добавена стойност	лв.	40 939	7 886	27 096	55 869	88 619	270 401	1 364 591
- Разходи за земя, труд и капитал	лв.	24 133	1 399	7 233	21 144	41 338	236 683	992 860
разходи за заплати и осигуровки	лв.	9 271	965	3 949	10 561	19 051	86 065	331 465
наем за земя	лв.	13 393	415	3 005	9 331	19 003	136 847	594 831
лихви	лв.	1 469	19	279	1 252	3 284	13 771	66 564
+ Баланс на субсидии и данъци за инвестици	лв.	1 535	143	907	1 482	5 517	14 747	43 763
субсидии за инвестиции	лв.	1 338	10	651	1 009	4 555	14 551	44 148
баланс ДДС по инвестиционни сделки	лв.	197	133	256	473	962	196	-385
= Нетен доход	лв.	18 341	6 630	20 770	36 207	52 798	48 465	415 494
Елементи от баланса (в края на периода)								
Дълготрайни активи - общо	лв.	110 237	17 643	53 235	143 217	226 697	742 212	4 232 070
земеделска земя и трайни насаждения	лв.	40 964	7 412	19 106	37 127	79 730	268 529	1 630 253
сгради	лв.	18 521	2 979	11 091	26 094	41 612	110 366	698 803
машини	лв.	37 655	2 973	10 708	56 002	55 537	310 724	1 624 691
Краткотрайни активи - общо	лв.	59 456	10 544	33 434	64 938	177 755	352 048	2 153 612
Заеми и задължения - общо	лв.	37 369	710	6 333	39 687	96 759	318 703	1 710 750
дългосрочни	лв.	17 281	557	3 700	27 218	49 354	150 475	706 505
краткосрочни	лв.	20 088	153	2 633	12 469	47 405	168 228	1 004 245
Показатели								
Нетна добавена стойност на ГРЕ	лв/ГРЕ	17 380	5 391	13 882	20 337	22 702	26 478	41 500
Нетен доход на ГРЕ	лв/ГРЕ	7 772	4 541	10 651	13 166	13 538	4 747	12 637
СЕПП плащания	лв.	5 916	442	1 960	6 294	11 803	57 250	226 994
Агроекологични плащания и НАТУРА 2000	лв.	3 020	92	730	1 844	3 491	17 534	176 511
Плащания за необлагодетелствани райони	лв.	773	360	956	2 728	2 795	2 687	2 889
Друго подпомагане	лв.	1 571	557	1 101	1 858	14 002	6 041	15 269

Източник: ЕК, система за земеделска счетоводна информация'2015

ФУНКЦИОНИРАНЕ НА СЗСИ

Около 80 хил. земеделски стопанства от ЕС участват в СЗСИ.

Системата за земеделска счетоводна информация е създадена в ЕС през 1965 година с Регламент № 79/65/ЕИО и има за основна цел ежегодно събиране и обобщаване на информация за доходите на земеделските стопанства. Към настоящия момент СЗСИ функционира съгласно Регламент (ЕО) № 1217/2009 на Съвета и последвалите изменения.

Всяка страна определя орган за връзка с ЕК

Отдел “Агростатистика” при МЗХГ е определен за орган за връзка с Европейската комисия и отговаря за изграждането и функционирането на СЗСИ в България. Органът за връзка с ЕК определя начина за събиране на информацията, контролира и обработва индивидуалните данни и публикува окончателните стандартни резултати в съответствие с изискванията на ЕК и националните потребности.

Индивидуалните данни на стопанствата са конфиденциални

Индивидуалните данни на земеделските стопанства, включени в СЗСИ, са защитени със Закона за статистиката. Те не могат да бъдат разгласявани или използвани за данъчни и други цели.

Допълнителна информация за СЗСИ (FADN – Farm Accountancy Data Network) може да получите от страницата на Европейската комисия: <http://ec.europa.eu/agriculture/rica/>

ПОЛЕ НА НАБЛЮДЕНИЕ НА СЗСИ

114 420 стопанства с икономически размер над 2 000 евро формират полето на наблюдение на СЗСИ през 2015 година

При определяне на полето на наблюдение на СЗСИ, Комисията следва насоките, определени в Регламент (ЕО) № 1217/2009 от 30 ноември 2009 г. и последвалите изменения и приема прагматичен подход, като включва само тези стопанства, които се считат за пазарно ориентирани земеделски стопанства. С оглед на практиката, за да бъде квалифицирано като пазарно ориентирано, стопанството следва да надвишава минимален икономически размер. Поради различните стопански структури на територията на Европейския съюз, се определя различен праг за всяка държава. За България е определен да бъде над 2 000 евро. По този начин полето на наблюдение на СЗСИ е подсъвкупност на единиците, анкетирани при преброяване на земеделските стопанства.

Резултатите от проведеното през 2013 г. извадково преброяване на земеделските стопанства в България показват, че земеделските стопанства в страната са около 254 хиляди със среден размер на ИЗП около 155 дка. Полето на наблюдение на СЗСИ обхваща около 45% от стопанствата, но те формират около 96% от стандартната продукция и представляват 97% от ИЗП и 91% от животинските единици.

ИЗВАДКА НА СЗСИ

2 272 стопанства участват в СЗСИ през 2015 година

За да се гарантира, че извадката адекватно отразява различията на земеделските стопанства, полето на наблюдение се стратифицира. Стратификация е статистическа техника, която се използва за повишаване на ефективността за вземане на проби (т.е. да се намали броят на стопанствата, необходими за представяне на разнообразието на земеделските стопанства в полето на наблюдението). В СЗСИ се използват три критерия за стратификация: район по СЗСИ, тип земеделие и икономически размер.

Представителната извадка на СЗСИ за 2015 година включва 2 272 земеделски стопанства. Два месеца преди началото на всеки отчетен период, органите за връзка са длъжни да съставят план за подбор в съответствие с Регламент за изпълнение (ЕС) № 2015/220 на Комисията.

Участието на земеделските стопанства в системата е на доброволен принцип. Те се набират до запълване на броя, фиксиран в извадката, като се съблюдават принципите на стратификация.

СЗСИ данните се публикуват като средни резултати.

При изчисляване на резултатите се използва специална система за претегляне. Тя се основава на принципа на "свободно разширение": тегло (коэффициент на екстраполация), изчислено за стопанството се отнася за всички стопанства от стратата. Индивидуалното тегло е равно на съотношението между броя на стопанствата на една и съща страта (район по СЗСИ x тип земеделие x икономически размер) в полето на наблюдение и в извадката.

ПУБЛИЧНИ ДАННИ НА СЗСИ

СЗСИ разполага с публична база данни за всички държавни членки на ЕС

СЗСИ е важен инструмент за мониторинг на Общата селскостопанска политика на ЕС. Интересът към данните и специалните анализи за СЗСИ непрекъснато нараства. Базовите СЗСИ анализи играят важна роля в целия процес на формиране на новата ОСП, както и в оценка на мерките на прилаганата ОСП и в оценките на въздействието на предложенията за политики.

Стандартните резултати са среднопретеглени статистически данни, изчислени на база изпратените земеделските счетоводни отчети, които периодично се публикуват от Комисията. Те са на разположение в публичната база данни и описват в подробности икономическото положение на земеделските стопани от различни групи в целия Европейски съюз. Чрез редовно представяне на стандартните резултати, Комисията осъществява една от двете основни цели на СЗСИ - оценка на доходите на земеделските стопанства.

ИЗПОЛЗВАНИ ДЕФИНИЦИИ

Използвана земеделска площ (ИЗП)

Използвана земеделска площ е площта, използвана от стопанството, независимо от собствеността ѝ. В ИЗП се включват обработваемата земя, семейните градини, трайните насаждения и постоянно затревените площи (ливади и пасища), които се използват само от изследваното стопанство.

Стандартна продукция (СП)

Стандартната продукция е критерий, който има за цел да отразява тенденциите в икономиката, за да може типологията на стопанствата да се прилага по адекватен начин.

Тя се изчислява по продукти в съответствие с изследваните характеристики от структурата на земеделските стопанства. Има установено съответствие между гореспоменатите характеристики и позициите на земеделския статистически отчет.

СП отразява средната парична стойност на селскостопанската продукция при цена на производител. СП не включва директните плащания, данък добавена стойност и други данъци.

Типология на стопанствата

Типологията на стопанствата се установява в съответствие с изискванията на Регламент за изпълнение (ЕС) № 2015/220 на Комисията. Типологията на стопанствата позволява да се определи типът земеделие и икономическият им размер, като се използва единен метод за класифициране на стопанствата в зависимост от абсолютния и от относителния дял на отглежданите от тях култури и животни, изчислен в стандартна продукция.

При определяне на типологията на стопанствата се преминава през следните стъпки:

1. Изчисляват се индивидуална СП за всички селскостопански продукти (от растениевъдството и животновъдството) като средна стойност от няколко години.
2. Индивидуалната СП се прилагат към данните на всяко стопанство (площта на всеки вид култура и броя на всяка категория животни, отглеждани в стопанството), се умножават по съответните им СП и се сумират, за да се получи общата СП на стопанството в евро.

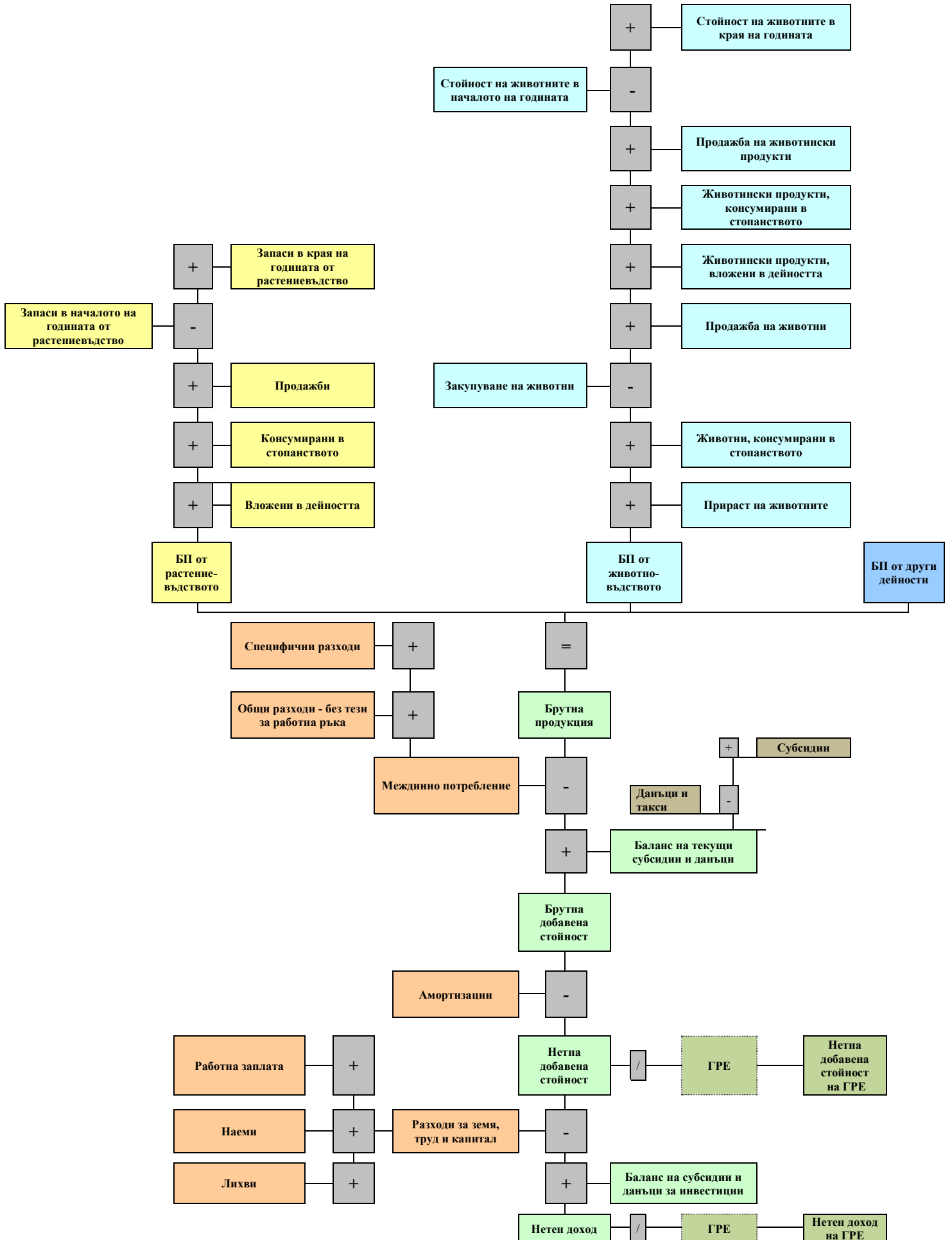
За определяне на типологията на стопанствата, участващи в СЗСИ през 2015 г. са използвани СП'2010, изчислени като средно претеглени величини за периода 2008-2012 година.

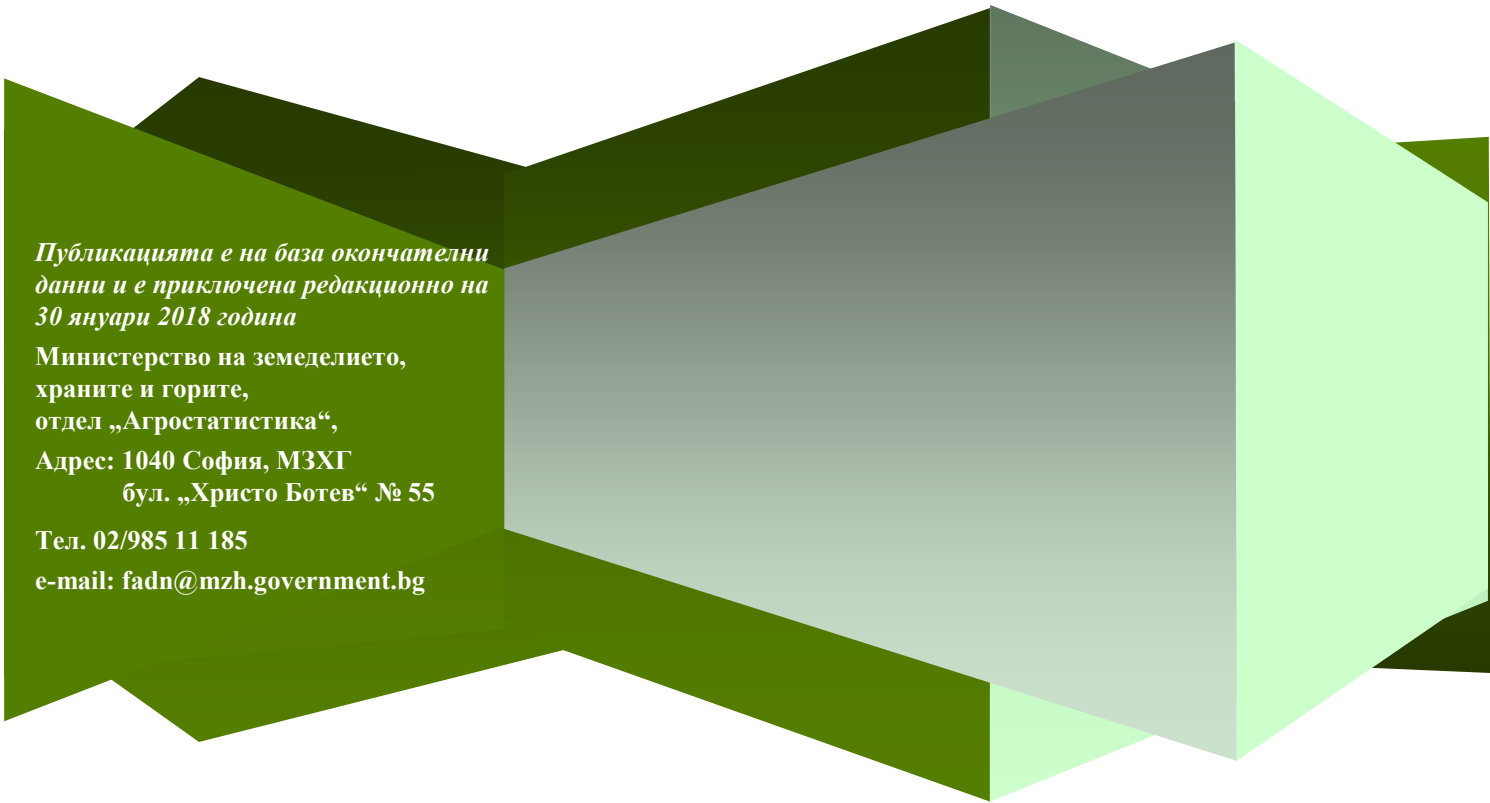
Тип земеделие на стопанствата

Типът земеделие на стопанството има 3 нива на детайлизация – общ, основен, специфичен. Стопанствата се групират в девет общи типа: полски култури, зеленчуци, цветя и гъби, трайни насаждения, тревопасни животни, свине и птици, смесени растениевъдни, смесени животновъдни, смесени растениевъдно-животновъдни и неклассифицирани стопанства.

Типът земеделие на стопанството се определя от относителния дял на стандартната продукция на различните продукти на стопанството в неговата обща СП по схема за класификация, заложена в Регламент за изпълнение (ЕС) № 2015/220 и последвалите изменения.

Икономически размер	<p>Икономическият размер на едно стопанство се определя като сумата от СП на всеки продукт, произвеждан в стопанството. Стопанствата се групират в класове по размер (от I до XIV).</p> <p>Икономическият размер на стопанството се измерва в евро и представлява общата стандартна продукция (СП). Тя показва потенциала на стопанството, но не и неговите финансови резултати. Икономическият размер позволява сравнение на стопанства с различни специализации, защото физическият размер (средна площ, брой животни и т.н.) не носи достатъчно информация.</p>
Райони по СЗСИ	<p>В съответствие с Регламент за изпълнение (ЕС) № 2015/220 на Комисията България е разделена на 6 района по СЗСИ:</p> <p>Северозападен, който включва областите Видин, Враца, Ловеч, Монтана и Плевен;</p> <p>Северен централен, който включва областите Велико Търново, Габрово, Разград, Русе и Силистра;</p> <p>Североизточен, който включва областите Варна, Добрич, Търговище и Шумен;</p> <p>Югозападен, който включва областите Благоевград, Кюстендил, Перник, София град и София област;</p> <p>Южен централен, който включва областите Кърджали, Пазарджик, Пловдив, Смолян и Хасково;</p> <p>Югоизточен, който включва областите Бургас, Сливен, Стара Загора и Ямбол.</p>
Годишна работна единица (ГРЕ)	1 годишна работна единица е равна на отработените часове от един работник на пълно работно време в рамките на една година. В България се приема, че 1 ГРЕ е равна на 1856 отработени часа в годината или 232 човекодни.
Брутна продукция	Продукция от растениевъдство + продукция от животновъдство + приходи от други дейности.
Продукция от растениевъдството	Приходи от продажба на продукция + вложени продукти в дейността на стопанството + собствена консумация и плащания в натура + запаси на продукция в края на периода - запаси на продукция в началото на периода.
Продукция от животновъдството	Приходи от продажба на животни и животинска продукция + вложени продукти в дейността на стопанството + собствена консумация и плащания в натура + запаси на продукция в края на периода – запаси на продукция в началото на периода + стойност на животните в края на периода – стойност на животните в началото на периода – стойност на закупените животни.
Приходи от други дейности	Приходи от извършени услуги + приходи от отдаване на машини под наем + лихви по банкови сметки на стопанството + приходи от агротуризм + приходи от отглеждане на животни по договор + приходи от продажба на дълготрайни материални активи, стоки и материали + други приходи.
Междинно потребление	Специфични разходи за растениевъдство + специфични разходи за животновъдство + специфични разходи за ДДД + други общи разходи за дейността.
Специфични разходи за растениевъдство	Разходи за семена (собствени и закупени) + разходи за торове + разходи за препарати за растителна защита + други специфични разходи.
Специфични разходи за животновъдство	Разходи за фуражи (собствени и закупени) + други специфични разходи.
Други общи разходи	Разходи за поддръжка на сградите (вкл. резервни части и услуги) + разходи за електричество + разходи за горива + разходи за вода + разходи за застраховки + други разходи.
Баланс на текущи субсидии и данъци	Субсидиите и данъците, получени съответно платени във връзка с текущата дейност.
Брутен доход	Брутна продукция – междинно потребление – разходи за данъци и такси + приходи от субсидии за текуща дейност.
Нетна добавена стойност	Брутен доход – разходи за амортизации.
Разходи за земя, труд и капитал	Разходи за заплати и осигуровки + разходи за наем за земя + разходи за лихви.
Нетен доход	Нетна добавена стойност – разходи за земя, труд и капитал + приходи от субсидии за инвестиции.





Публикацията е на база окончателни данни и е приключена редакционно на 30 януари 2018 година

Министерство на земеделието,
храните и горите,
отдел „Агростатистика“,
Адрес: 1040 София, МЗХГ
бул. „Христо Ботев“ № 55

Тел. 02/985 11 185

e-mail: fadn@mzh.government.bg