



МИНИСТЕРСТВО НА ЗЕМЕДЕЛИЕТО, ХРАНИТЕ И ГОРИТЕ

СОФИЯ 1040, бул. "Христо Ботев" № 55

№ 319 – юни 2017

А  
Г  
Р  
О  
С  
Т  
А  
Т  
И  
С  
Т  
И  
К  
А

## СИСТЕМА ЗА ЗЕМЕДЕЛСКА СЧЕТОВОДНА ИНФОРМАЦИЯ



2014

Източник: ЕК, СЗСИ

*РЕЗУЛТАТИ И АНАЛИЗИ*

## ИЗПОЛЗВАНИ СЪКРАЩЕНИЯ

<b>СЗСИ</b>	Система за земеделска счетоводна информация
<b>МЗХГ</b>	Министерство на земеделието, храните и горите
<b>ЕС</b>	Европейски съюз
<b>ЕК</b>	Европейска комисия
<b>ОСП</b>	Обща селскостопанска политика
<b>БП</b>	Брутна продукция
<b>БДС</b>	Брутна добавена стойност
<b>НДС</b>	Нетна добавена стойност
<b>НД</b>	Нетен доход
<b>ГРЕ</b>	Годишна работна единица
<b>ИЗП</b>	Използвана земеделска площ
<b>СП</b>	Стандартна продукция
<b>СЗ</b>	Северозападен район
<b>СЦ</b>	Северен централен район
<b>СИ</b>	Североизточен район
<b>ЮЗ</b>	Югозападен район
<b>ЮЦ</b>	Южен централен район
<b>ЮИ</b>	Югоизточен район
<b>ДДД</b>	Други доходоносни дейности
<b>СЕПП</b>	Схема за единно плащане на площ
<b>ДДС</b>	Данък добавена стойност
<b>ха</b>	хектари
<b>лв.</b>	лева
<b>бр.</b>	брой
<b>ж.е.</b>	животински единици

## СЪДЪРЖАНИЕ

1. ТАБЛИЦА 1. СРЕДНИ РЕЗУЛТАТИ НА СТОПАНСТВОТА, РАЗПРЕДЕЛЕНИ ПО РАЙОНИ - СЗСИ'2014.....	4
2. ТАБЛИЦА 2. СРЕДНИ РЕЗУЛТАТИ НА СТОПАНСТВОТА, РАЗПРЕДЕЛЕНИ ПО 6 ГРУПИ ИКОНОМИЧЕСКИ РАЗМЕР - СЗСИ'2014.....	5
3. МЕТОДОЛОГИЯ И ИЗПОЛЗВАНИ ДЕФИНИЦИИ.....	6
4. ИКОНОМИЧЕСКИ ИНДИКАТОРИ, СЪГЛАСНО МЕТОДОЛОГИЯТА НА ЕС ЗА СЗСИ.....	9

**Таблица 1 Средни резултати на стопанствата, разпределени по райони - СЗСИ'2014**

Наименование	Ед. мярка	България	Райони					
			СЗ	СЦ	СИ	ЮЗ	ЮЦ	ЮИ
<b>Стопанства в съвкупността</b>	<b>брой</b>	<b>113 750</b>	<b>12 450</b>	<b>13 940</b>	<b>13 830</b>	<b>20 620</b>	<b>37 130</b>	<b>15 780</b>
<b>Използвана земеделска площ</b>	<b>ха</b>	<b>43.17</b>	<b>83.88</b>	<b>88.52</b>	<b>62.22</b>	<b>15.62</b>	<b>15.97</b>	<b>54.26</b>
<i>от която наета</i>	ха	37.56	71.59	78.87	55.39	13.05	13.52	47.20
<b>Площи, заети с:</b>								
зърнени култури	ха	24.47	49.84	60.82	39.03	5.57	6.68	26.12
други полски култури	ха	11.82	25.48	20.27	19.24	1.92	3.71	19.08
зеленчуци и цветя	ха	0.24	0.24	0.15	0.28	0.14	0.31	0.26
трайни насаждения	ха	0.97	0.90	1.00	0.78	0.49	0.77	2.25
фуражни култури	ха	4.58	5.11	6.09	2.52	6.49	3.33	5.05
<b>Животни</b>								
Общо животински единици	ж.е.	10.9	11.4	15.3	15.3	6.4	8.6	14.3
говеда и биволи	ж.е.	4.6	4.2	4.5	5.0	2.6	4.5	7.3
овце и кози	ж.е.	2.6	3.4	1.9	2.9	2.5	2.4	2.5
свине	ж.е.	1.8	1.0	5.1	3.9	0.2	0.3	3.1
птици	ж.е.	1.8	2.7	2.7	3.5	0.9	1.3	1.4
<b>Работна ръка</b>								
еквивалент на пълна заетост	ГРЕ	2.4	3.1	3.4	2.5	2.0	1.9	2.9
<i>от която неплатена</i>	ГРЕ	1.1	1.1	1.2	0.9	1.2	1.2	1.1
<b>Икономически резултати</b>								
<b>+ Брутна продукция</b>	лв.	<b>85 159</b>	<b>143 120</b>	<b>167 140</b>	<b>139 337</b>	<b>39 519</b>	<b>35 585</b>	<b>95 815</b>
от растениевъдството	лв.	62 187	117 571	136 090	101 826	20 393	22 766	65 842
от животновъдството	лв.	20 389	21 232	28 056	37 018	13 362	12 181	26 871
други приходи	лв.	2 583	4 317	2 994	493	5 764	638	3 102
<b>- Междинно потребление - общо</b>	лв.	<b>50 348</b>	<b>79 574</b>	<b>93 010</b>	<b>79 644</b>	<b>22 009</b>	<b>24 987</b>	<b>60 628</b>
специфични разходи в растениевъдството	лв.	20 141	37 620	42 134	31 762	6 298	8 195	22 943
специфични разходи в животновъдството	лв.	11 293	11 928	17 673	18 029	5 470	7 892	14 841
специфични разходи за ДДД	лв.	958	1 657	907	376	2 711	131	616
други общи разходи	лв.	17 896	28 273	32 245	29 435	7 471	8 688	22 202
<b>+ Баланс на текущи субсидии и данъци</b>	лв.	<b>21 009</b>	<b>36 421</b>	<b>35 905</b>	<b>29 118</b>	<b>8 255</b>	<b>11 144</b>	<b>28 458</b>
субсидии	лв.	20 057	33 640	34 815	28 453	8 306	10 229	27 418
баланс ДДС по текущи сделки	лв.	1 234	3 101	1 481	1 164	43	1 165	1 324
данъци и такси	лв.	282	320	391	499	94	250	284
<b>= Брутен доход</b>	лв.	<b>55 820</b>	<b>99 967</b>	<b>110 035</b>	<b>88 811</b>	<b>25 765</b>	<b>21 742</b>	<b>63 645</b>
<b>- Амортизации</b>	лв.	<b>11 782</b>	<b>25 375</b>	<b>23 661</b>	<b>17 217</b>	<b>4 708</b>	<b>4 406</b>	<b>12 405</b>
<b>= Нетна добавена стойност</b>	лв.	<b>44 038</b>	<b>74 592</b>	<b>86 374</b>	<b>71 594</b>	<b>21 057</b>	<b>17 336</b>	<b>51 240</b>
<b>- Разходи за земя, труд и капитал</b>	лв.	<b>26 489</b>	<b>41 494</b>	<b>65 465</b>	<b>51 940</b>	<b>6 428</b>	<b>8 250</b>	<b>27 054</b>
разходи за заплати и осигуровки	лв.	9 164	13 949	17 381	14 592	3 661	4 362	11 870
наем за земя	лв.	15 544	24 524	44 012	34 993	2 157	3 178	12 861
лихви	лв.	1 781	3 021	4 072	2 355	610	710	2 323
<b>+ Баланс на субсидии и данъци за инвестиции</b>	лв.	<b>1 111</b>	<b>1 698</b>	<b>1 451</b>	<b>1 081</b>	<b>827</b>	<b>943</b>	<b>1 144</b>
субсидии за инвестиции	лв.	904	1 366	1 519	1 083	248	733	1 093
баланс ДДС по инвестиционни сделки	лв.	207	332	-68	-2	579	210	51
<b>= Нетен доход</b>	лв.	<b>18 660</b>	<b>34 796</b>	<b>22 360</b>	<b>20 735</b>	<b>15 456</b>	<b>10 029</b>	<b>25 330</b>
<b>Елементи от баланса (в края на периода)</b>								
<b>Дълготрайни активи - общо</b>	лв.	<b>110 503</b>	<b>194 004</b>	<b>198 833</b>	<b>176 550</b>	<b>66 403</b>	<b>47 526</b>	<b>114 526</b>
земеделска земя и трайни насаждения	лв.	37 346	79 814	65 838	53 190	12 766	14 872	49 783
сгради	лв.	22 235	31 572	40 585	40 882	23 362	7 579	15 337
машини	лв.	39 703	65 156	81 561	67 628	23 438	15 936	35 341
<b>Краткотрайни активи - общо</b>	лв.	<b>63 951</b>	<b>102 590</b>	<b>138 361</b>	<b>96 914</b>	<b>17 276</b>	<b>34 539</b>	<b>69 042</b>
<b>Заеми и задължения - общо</b>	лв.	<b>43 103</b>	<b>59 272</b>	<b>100 941</b>	<b>70 182</b>	<b>17 688</b>	<b>17 710</b>	<b>48 490</b>
дългосрочни	лв.	20 912	26 008	43 689	37 164	9 838	9 744	23 282
краткосрочни	лв.	22 191	33 264	57 252	33 018	7 850	7 966	25 208
<b>Показатели</b>								
Нетна добавена стойност на ГРЕ	лв/ГРЕ	18 192	24 480	25 704	28 743	10 793	9 090	17 935
Нетен доход на ГРЕ	лв/ГРЕ	7 711	11 408	6 655	8 327	7 926	5 251	8 856
СЕПП плащания	лв.	11 600	22 660	24 541	17 438	3 528	3 929	14 925
Агроекологични плащания и НАТУРА 2000	лв.	4 324	7 862	6 626	7 493	1 013	1 956	6 618
Плащания за необлагодетелствани райони	лв.	741	291	321	106	1 704	618	1 060
Друго подпомагане	лв.	994	802	1 084	661	301	1 342	1 447

Източник: ЕК, система за земеделска счетоводна информация'2014

Таблица 2 Средни резултати на стопанствата, разпределени по 6 групи икономически размер - СЗСИ'2014

Наименование	Ед. мярка	Всички стопанства	Икономически размер (в евро)					
			хил. евро	от 8 до 25 хил. евро	от 25 до 50 хил. евро	от 50 до 100 хил. евро	от 100 до 500 хил. евро	над 500 хил. евро
<b>Стопанства в съвкупността</b>	<b>брой</b>	<b>113 750</b>	<b>78 280</b>	<b>20 940</b>	<b>4 750</b>	<b>4 580</b>	<b>3 890</b>	<b>1 310</b>
<b>Използвана земеделска площ</b>	<b>ха</b>	<b>43.17</b>	<b>10.70</b>	<b>15.15</b>	<b>41.16</b>	<b>78.99</b>	<b>352.63</b>	<b>1 394.30</b>
<i>от която наета</i>	ха	37.56	9.06	12.27	35.81	68.84	326.63	1 183.83
<b>Площи, заети с:</b>								
зърнени култури	ха	24.47	7.32	3.92	14.84	35.45	201.37	849.03
други полски култури	ха	11.82	1.29	2.65	7.99	17.34	115.37	474.71
зеленчуци и цветя	ха	0.24	0.11	0.26	0.36	0.64	1.01	3.73
трайни насаждения	ха	0.97	0.32	0.75	2.03	2.64	7.93	12.76
фуражни култури	ха	4.58	1.37	6.22	14.41	18.39	21.73	34.84
<b>Животни</b>								
Общо животински единици	ж.е.	10.9	3.0	9.8	20.7	34.9	38.2	300.6
говеда и биволи	ж.е.	4.6	1.3	4.4	12.4	27.3	22.2	44.4
овце и кози	ж.е.	2.6	1.4	5.0	7.5	6.2	2.4	3.3
свине	ж.е.	1.8	0.1	0.1	0.2	0.3	4.2	131.6
птици	ж.е.	1.8	0.1	0.1	0.5	1.0	9.4	120.7
<b>Работна ръка</b>								
еквивалент на пълна заетост	ГРЕ	2.4	1.5	2.1	2.8	4.2	10.2	31.3
<i>от която неплатена</i>	ГРЕ	1.1	1.1	1.3	1.1	1.0	0.4	0.2
<b>Икономически резултати</b>								
<b>+ Брутна продукция</b>	лв.	<b>85 159</b>	<b>22 396</b>	<b>28 017</b>	<b>77 482</b>	<b>162 349</b>	<b>580 901</b>	<b>3 034 902</b>
от растениевъдството	лв.	62 187	18 124	14 580	41 759	77 285	479 670	2 237 956
от животновъдството	лв.	20 389	4 232	13 219	26 578	61 817	84 371	742 921
други приходи	лв.	2 583	40	218	9 145	23 247	16 860	54 025
<b>- Междинно потребление - общо</b>	лв.	<b>50 348</b>	<b>11 103</b>	<b>17 319</b>	<b>45 062</b>	<b>96 783</b>	<b>367 211</b>	<b>1 839 350</b>
специфични разходи в растениевъдството	лв.	20 141	4 674	4 428	11 940	25 472	168 254	767 080
специфични разходи в животновъдството	лв.	11 293	2 318	6 507	13 959	25 316	53 923	438 502
специфични разходи за ДДД	лв.	958	6	41	4 729	12 932	3 630	9 071
други общи разходи	лв.	17 896	4 095	6 286	14 315	32 930	141 330	622 015
<b>+ Баланс на текущи субсидии и данъци</b>	лв.	<b>21 009</b>	<b>4 700</b>	<b>12 478</b>	<b>28 778</b>	<b>44 657</b>	<b>146 394</b>	<b>648 808</b>
субсидии	лв.	20 057	4 062	10 231	25 531	42 375	147 262	657 287
баланс ДДС по текущи сделки	лв.	1 234	677	2 423	3 710	2 777	1 377	809
данъци и такси	лв.	282	39	176	463	495	2 245	9 288
<b>= Брутен доход</b>	лв.	<b>55 820</b>	<b>15 993</b>	<b>23 176</b>	<b>61 198</b>	<b>110 223</b>	<b>360 084</b>	<b>1 844 360</b>
<b>- Амортизации</b>	лв.	<b>11 782</b>	<b>3 190</b>	<b>2 636</b>	<b>7 723</b>	<b>17 090</b>	<b>88 429</b>	<b>440 033</b>
<b>= Нетна добавена стойност</b>	лв.	<b>44 038</b>	<b>12 803</b>	<b>20 540</b>	<b>53 475</b>	<b>93 133</b>	<b>271 655</b>	<b>1 404 327</b>
<b>- Разходи за земя, труд и капитал</b>	лв.	<b>26 489</b>	<b>7 119</b>	<b>7 694</b>	<b>19 374</b>	<b>37 628</b>	<b>209 535</b>	<b>927 884</b>
разходи за заплати и осигуровки	лв.	9 164	1 815	4 430	10 294	17 446	75 107	295 253
наем за земя	лв.	15 544	4 909	3 006	7 921	16 869	122 001	558 461
лихви	лв.	1 781	395	258	1 159	3 313	12 427	74 170
<b>+ Баланс на субсидии и данъци за инвестици</b>	лв.	<b>1 111</b>	<b>190</b>	<b>205</b>	<b>2 576</b>	<b>2 924</b>	<b>8 995</b>	<b>35 713</b>
субсидии за инвестиции	лв.	904	12	19	1 696	2 877	8 617	35 713
баланс ДДС по инвестиционни сделки	лв.	207	178	186	880	47	378	0
<b>= Нетен доход</b>	лв.	<b>18 660</b>	<b>5 874</b>	<b>13 051</b>	<b>36 677</b>	<b>58 429</b>	<b>71 115</b>	<b>512 156</b>
<b>Елементи от баланса (в края на периода)</b>								
<b>Дълготрайни активи - общо</b>	лв.	<b>110 503</b>	<b>30 289</b>	<b>43 757</b>	<b>109 132</b>	<b>244 479</b>	<b>663 020</b>	<b>3 866 163</b>
земеделска земя и трайни насаждения	лв.	37 346	10 065	15 150	35 803	69 249	211 925	1 397 822
сгради	лв.	22 235	7 919	8 416	25 641	62 746	117 506	661 819
машини	лв.	39 703	9 108	8 588	25 578	76 229	278 524	1 579 408
<b>Краткотрайни активи - общо</b>	лв.	<b>63 951</b>	<b>21 154</b>	<b>31 698</b>	<b>66 685</b>	<b>122 635</b>	<b>375 502</b>	<b>1 996 537</b>
<b>Заеми и задължения - общо</b>	лв.	<b>43 103</b>	<b>10 151</b>	<b>6 043</b>	<b>21 633</b>	<b>109 247</b>	<b>330 327</b>	<b>1 598 477</b>
дългосрочни	лв.	20 912	4 160	4 270	10 749	63 608	177 563	710 595
краткосрочни	лв.	22 191	5 991	1 773	10 884	45 639	152 764	887 882
<b>Показатели</b>								
Нетна добавена стойност на ГРЕ	лв/ГРЕ	18 192	8 520	9 690	18 831	22 338	26 560	44 886
Нетен доход на ГРЕ	лв/ГРЕ	7 711	3 916	6 156	12 914	14 012	6 952	16 368
СЕПП плащания	лв.	11 600	2 773	3 757	9 842	19 390	96 845	390 460
Агроекологични плащания и НАТУРА 2000	лв.	4 324	166	1 778	5 343	5 273	28 293	215 222
Плащания за необлагодетелствани райони	лв.	741	244	1 021	2 816	3 350	2 885	2 971
Друго подпомагане	лв.	994	133	968	1 874	5 261	8 207	13 407

Източник: ЕК, система за земеделска счетоводна информация'2014

## ФУНКЦИОНИРАНЕ НА СЗСИ

*Около 80 хил. земеделски стопанства от ЕС участват в СЗСИ.*

Системата за земеделска счетоводна информация е създадена в ЕС през 1965 година с Регламент № 79/65/ЕИО и има за основна цел ежегодно събиране и обобщаване на информация за доходите на земеделските стопанства. Към настоящия момент СЗСИ функционира съгласно Регламент (ЕО) № 1217/2009 на Съвета и последвалите изменения.

*Всяка страна определя орган за връзка с ЕК*

Отдел “Агростатистика” при МЗХГ е определен за орган за връзка с Европейската комисия и отговаря за изграждането и функционирането на СЗСИ в България. Органът за връзка с ЕК определя начина за събиране на информацията, контролира и обработва индивидуалните данни и публикува окончателните стандартни резултати в съответствие с изискванията на ЕК и националните потребности.

*Индивидуалните данни на стопанствата са конфиденциални*

Индивидуалните данни на земеделските стопанства, включени в СЗСИ, са защитени със Закона за статистиката. Те не могат да бъдат разгласявани или използвани за данъчни и други цели.

Допълнителна информация за СЗСИ (FADN – Farm Accountancy Data Network) може да получите от страницата на Европейската комисия: <http://ec.europa.eu/agriculture/rica/>

## ПОЛЕ НА НАБЛЮДЕНИЕ НА СЗСИ

*113 750 стопанства с икономически размер над 2 000 евро формират полето на наблюдение на СЗСИ през 2014 година*

При определяне на полето на наблюдение на СЗСИ, Комисията следва насоките, определени в Регламент (ЕО) № 1217/2009 от 30 ноември 2009 г. и последвалите изменения и приема прагматичен подход, като включва само тези стопанства, които се считат за пазарно ориентирани земеделски стопанства. С оглед на практиката, за да бъде квалифицирано като пазарно ориентирано, стопанството следва да надвишава минимален икономически размер. Поради различните стопански структури на територията на Европейския съюз, се определя различен праг за всяка държава. За България е определен да бъде над 2 000 евро. По този начин полето на наблюдение на СЗСИ е подсъвкупност на единиците, анкетирани при преброяване на земеделските стопанства.

Резултатите от проведеното през 2013 г. извадково преброяване на земеделските стопанства в България показват, че земеделските стопанства в страната са около 254 хиляди със среден размер на ИЗП около 155 дка. Полето на наблюдение на СЗСИ обхваща около 45% от стопанствата, но те формират около 96% от стандартната продукция и представляват 97% от ИЗП и 91% от животинските единици.

## ИЗВАДКА НА СЗСИ

*2 229 стопанства участват в СЗСИ през 2014 година*

За да се гарантира, че извадката адекватно отразява различията на земеделските стопанства, полето на наблюдение се стратифицира. Стратификация е статистическа техника, която се използва за повишаване на ефективността за вземане на проби (т.е. да се намали броят на стопанствата, необходими за представяне на разнообразието на земеделските стопанства в полето на наблюдението). В СЗСИ се използват три критерия за стратификация: район по СЗСИ, тип земеделие и икономически размер.

Представителната извадка на СЗСИ за 2014 година включва 2 229 земеделски стопанства. Два месеца преди началото на всеки отчетен период, органите за връзка са длъжни да съставят план за подбор в съответствие с Регламент (ЕО) № 1291/2009 на Комисията.

Участието на земеделските стопанства в системата е на доброволен принцип. Те се набират до запълване на броя, фиксиран в извадката, като се съблюдават принципите на стратификация.

*СЗСИ данните се публикуват като средни резултати.*

При изчисляване на резултатите се използва специална система за претегляне. Тя се основава на принципа на "свободно разширение": тегло (коэффициент на екстраполация), изчислено за стопанството се отнася за всички стопанства от стратата. Индивидуалното тегло е равно на съотношението между броя на стопанствата на една и съща страта (район по СЗСИ x тип специализация x икономически размер) в полето на наблюдение и в извадката.

### ПУБЛИЧНИ ДАННИ НА СЗСИ

*СЗСИ разполага с публична база данни за всички държавни членки на ЕС*

СЗСИ е важен инструмент за мониторинг на Общата селскостопанска политика на ЕС. Интересът към данните и специалните анализи за СЗСИ непрекъснато нараства. Базовите СЗСИ анализи играят важна роля в целия процес на формиране на новата ОСП, както и в оценка на мерките на прилаганата ОСП и в оценките на въздействието на предложенията за политики.

Стандартните резултати са среднопретеглени статистически данни, изчислени на база изпратените земеделските счетоводни отчети, които периодично се публикуват от Комисията. Те са на разположение в публичната база данни и описват в подробности икономическото положение на земеделските стопани от различни групи в целия Европейски съюз. Чрез редовно представяне на стандартните резултати, Комисията осъществява една от двете основни цели на СЗСИ - оценка на доходите на земеделските стопанства.

### ИЗПОЛЗВАНИ ДЕФИНИЦИИ

*Използвана земеделска площ (ИЗП)*

Използвана земеделска площ е площта, използвана от стопанството, независимо от собствеността ѝ. В ИЗП се включват обработваемата земя, семейните градини, трайните насаждения и постоянно затревените площи (ливади и пасища), които се използват само от изследваното стопанство.

*Стандартна продукция (СП)*

Стандартната продукция е критерий, който има за цел да отразява тенденциите в икономиката, за да може типологията на стопанствата да се прилага по адекватен начин.

Тя се изчислява по продукти в съответствие с изследваните характеристики от структурата на земеделските стопанства. Има установено съответствие между гореспоменатите характеристики и позициите на земеделския статистически отчет.

СП отразява средната парична стойност на селскостопанската продукция при цена на производител. СП не включва директните плащания, данък добавена стойност и други данъци.

*Типология на стопанствата*

Типологията на стопанствата се установява в съответствие с изискванията на Регламент (ЕО) № 1242/2008 и последвалите изменения. Типологията на стопанствата позволява да се определи типът земеделие и икономическият им размер, като се използва единен метод за класифициране на стопанствата в зависимост от абсолютния и от относителния дял на отглежданите от тях култури и животни, изчислен в стандартна продукция.

При определяне на типологията на стопанствата се преминава през следните стъпки:

1. Изчисляват се индивидуална СП за всички селскостопански продукти (от растениевъдството и животновъдството) като средна стойност от няколко години.
2. Индивидуалната СП се прилагат към данните на всяко стопанство (площта на всеки вид култура и броя на всяка категория животни, отглеждани в стопанството), се умножават по съответните им СП и се сумират, за да се получи общата СП на стопанството в евро.

**За определяне на типологията на стопанствата, участващи в СЗСИ през 2014 г. са използвани СП'2010, изчислени като средно претеглени величини за периода 2008-2012 година.**

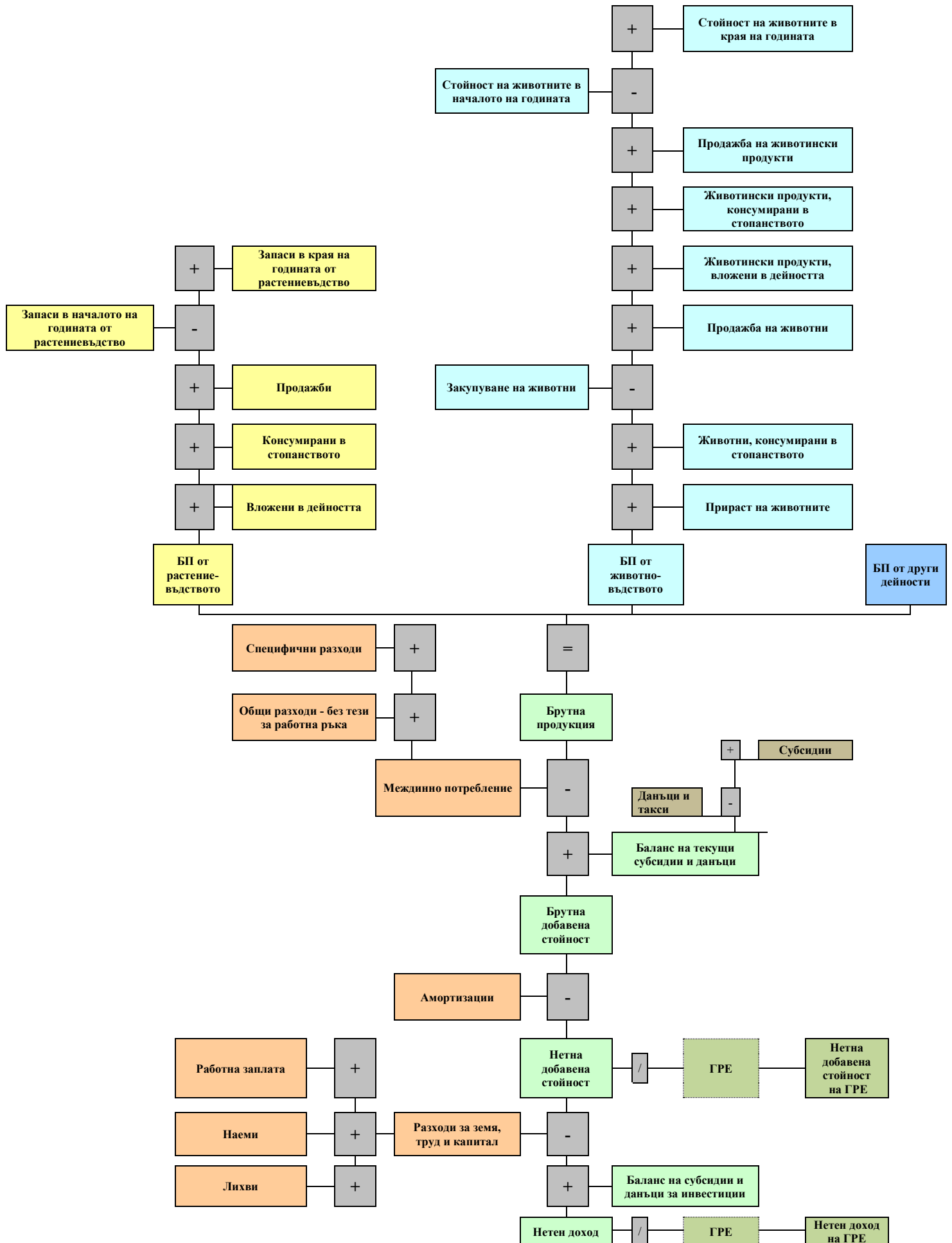
*Тип земеделие на стопанствата*

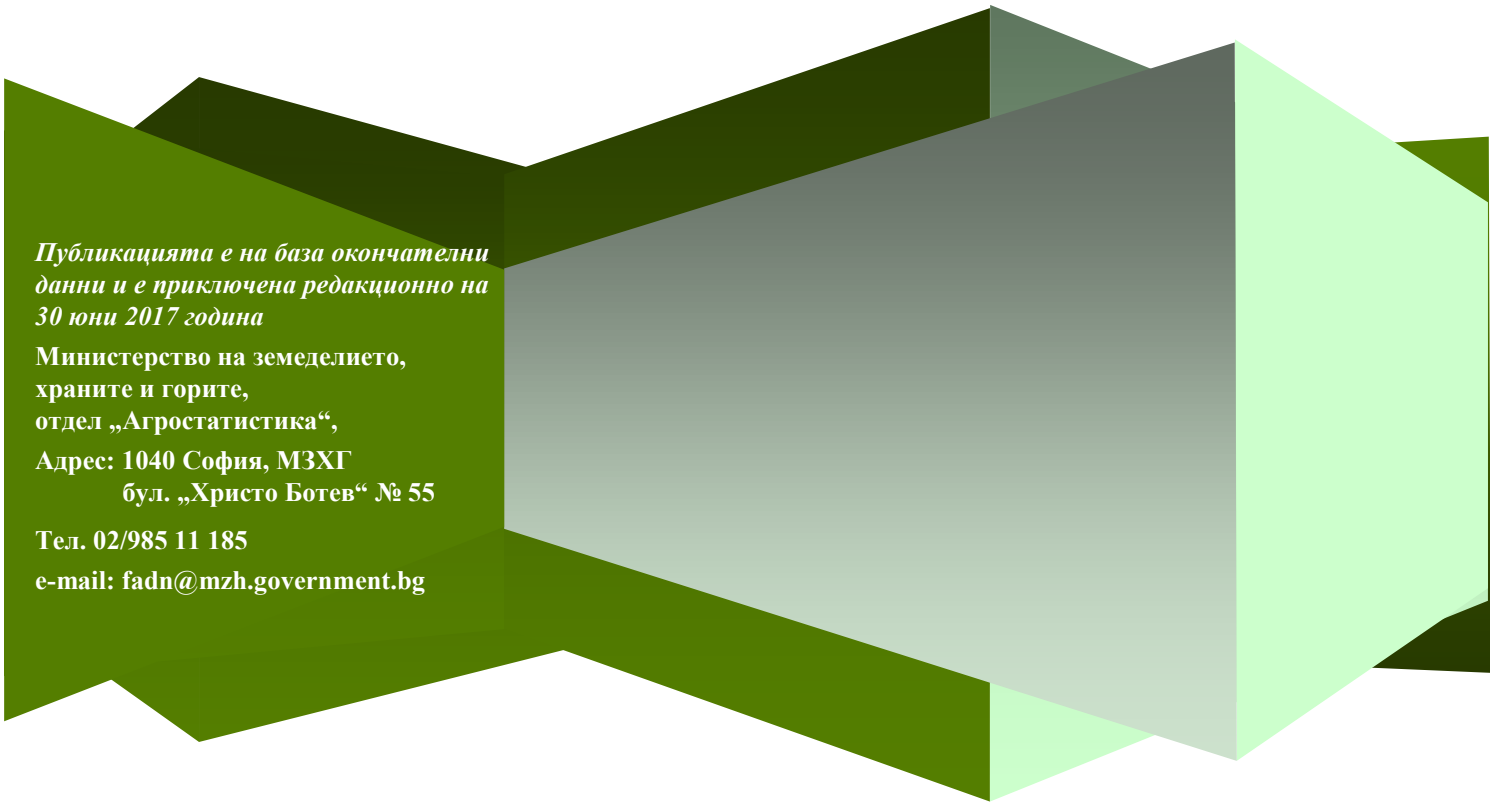
Типът земеделие на стопанството има 3 нива на детайлизация – общ, основен, специфичен. Стопанствата се групират в девет общи типа: полски култури, зеленчуци, цветя и гъби, трайни насаждения, тревопасни животни, свине и птици, смесени растениевъдни, смесени животновъдни, смесени растениевъдно-животновъдни и неклассифицирани стопанства.

Типът земеделие на стопанството се определя от относителния дял на стандартната продукция на различните продукти на стопанството в неговата обща СП по схема за класификация, заложен в Регламент (ЕО) № 1242/2008 и последвалите изменения.

<b>Икономически размер</b>	<p>Икономическият размер на едно стопанство се определя като сумата от СП на всеки продукт, произвеждан в стопанството. Стопанствата се групират в класове по размер (от I до XIV).</p> <p>Икономическият размер на стопанството се измерва в евро и представлява общата стандартна продукция (СП). Тя показва потенциала на стопанството, но не и неговите финансови резултати. Икономическият размер позволява сравнение на стопанства с различни специализации, защото физическият размер (средна площ, брой животни и т.н.) не носи достатъчно информация.</p>
<b>Райони по СЗСИ</b>	<p>В съответствие с Регламент (ЕС) № 1291/2009 на Комисията България е разделена на 6 района по СЗСИ:</p> <p>Северозападен, който включва областите Видин, Враца, Ловеч, Монтана и Плевен;</p> <p>Северен централен, който включва областите Велико Търново, Габрово, Разград, Русе и Силистра;</p> <p>Североизточен, който включва областите Варна, Добрич, Търговище и Шумен;</p> <p>Югозападен, който включва областите Благоевград, Кюстендил, Перник, София град и София област;</p> <p>Южен централен, който включва областите Кърджали, Пазарджик, Пловдив, Смолян и Хасково;</p> <p>Югоизточен, който включва областите Бургас, Сливен, Стара Загора и Ямбол.</p>
<b>Годишна работна единица (ГРЕ)</b>	1 годишна работна единица е равна на отработените часове от един работник на пълно работно време в рамките на една година. В България се приема, че 1 ГРЕ е равна на 1856 отработени часа в годината или 232 човекодни.
<b>Брутна продукция</b>	Продукция от растениевъдство + продукция от животновъдство + приходи от други дейности.
<b>Продукция от растениевъдството</b>	Приходи от продажба на продукция + вложени продукти в дейността на стопанството + собствена консумация и плащания в натура + запаси на продукция в края на периода - запаси на продукция в началото на периода.
<b>Продукция от животновъдството</b>	Приходи от продажба на животни и животинска продукция + вложени продукти в дейността на стопанството + собствена консумация и плащания в натура + запаси на продукция в края на периода – запаси на продукция в началото на периода + стойност на животните в края на периода – стойност на животните в началото на периода – стойност на закупените животни.
<b>Приходи от други дейности</b>	Приходи от извършени услуги + приходи от отдаване на машини под наем + лихви по банкови сметки на стопанството + приходи от агротуризм + приходи от отглеждане на животни по договор + приходи от продажба на дълготрайни материални активи, стоки и материали + други приходи.
<b>Междинно потребление</b>	Специфични разходи за растениевъдство + специфични разходи за животновъдство + специфични разходи за ДДД + други общи разходи за дейността.
<b>Специфични разходи за растениевъдство</b>	Разходи за семена (собствени и закупени) + разходи за торове + разходи за препарати за растителна защита + други специфични разходи.
<b>Специфични разходи за животновъдство</b>	Разходи за фуражи (собствени и закупени) + други специфични разходи.
<b>Други общи разходи</b>	Разходи за поддръжка на сградите (вкл. резервни части и услуги) + разходи за електричество + разходи за горива + разходи за вода + разходи за застраховки + други разходи.
<b>Баланс на текущи субсидии и данъци</b>	Субсидиите и данъците, получени съответно платени във връзка с текущата дейност.
<b>Брутен доход</b>	Брутна продукция – междинно потребление – разходи за данъци и такси + приходи от субсидии за текуща дейност.
<b>Нетна добавена стойност</b>	Брутен доход – разходи за амортизации.
<b>Разходи за земя, труд и капитал</b>	Разходи за заплати и осигуровки + разходи за наем за земя + разходи за лихви.
<b>Нетен доход</b>	Нетна добавена стойност – разходи за земя, труд и капитал + приходи от субсидии за инвестиции.







*Публикацията е на база окончателни данни и е приключена редакционно на 30 юни 2017 година*

Министерство на земеделието,  
храните и горите,  
отдел „Агростатистика“,  
Адрес: 1040 София, МЗХГ  
бул. „Христо Ботев“ № 55

Тел. 02/985 11 185

e-mail: [fadn@mzh.government.bg](mailto:fadn@mzh.government.bg)