



# МИНИСТЕРСТВО НА ЗЕМЕДЕЛИЕТО И ХРАНИТЕ

СОФИЯ 1040, бул. "Христо Ботев" № 55

№ 310 – май 2016

## Производство на плодове - реколта'2015

Площите с овощни насаждения и ягодоплодни култури, стопанисвани от земеделските стопанства през 2015 година, заемат 55.1 хил. хектара. Младите, невстъпили в плододаване насаждения, са 15 хил. хектара. Реколтирани са 35.6 хил. хектара.

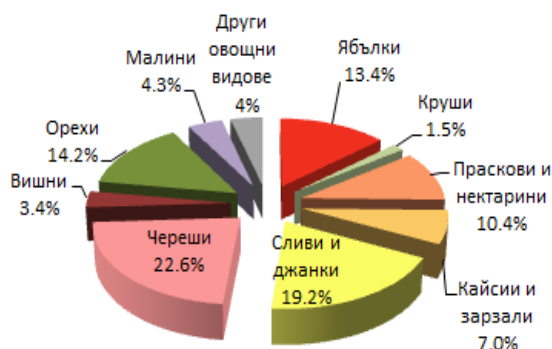
Произведената продукция от плодове е 213 хил. тона.

Таблица 1. Площи, производство и средни добиви на плодове – реколта'2015

Култура	Засадени площи (хектари)	Реколтирани площи (хектари)	Млади невстъпили в плододаване (хектари)	Производство (тонове)	Средни добиви (кг/хектар)
Ябълки	5 416	4 765	363	58 419	12 260
Круши	655	528	59	2 953	5 593
Дюли	153	83	68	498	6 000
Праскови и нектарини	4 203	3 711	293	35 334	9 521
Кайсии и зарзали	3 119	2 481	315	14 179	5 715
Сливи и джанки	9 129	6 827	1 345	36 176	5 299
Череша	10 393	8 055	1 941	49 423	6 136
Вишни	1 542	1 207	219	3 425	2 838
Ореши	13 122	5 055	7 210	3 627	718
Бадеми	1 986	574	770	424	739
Лешници	2 933	496	2 237	361	728
Малини	1 780	1 522	211	6 845	4 497
Други овощни видове	682	350	261	1 358	-
<b>ОБЩО</b>	<b>55 113</b>	<b>35 654</b>	<b>15 292</b>	<b>213 022</b>	<b>-</b>

Източник: МЗХ, отдел „Агростатистика“, „Производство на плодове – реколта'2015“

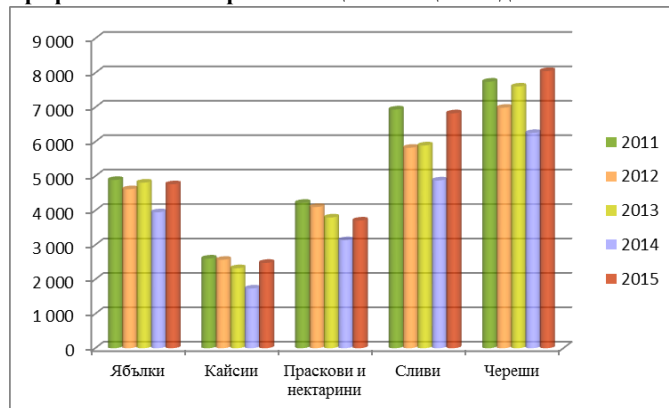
Графика 1. Относителен дял на реколтираните площи с овощни видове – реколта'2015



Източник: МЗХ, отдел „Агростатистика“, „Производство на плодове – реколта'2015“

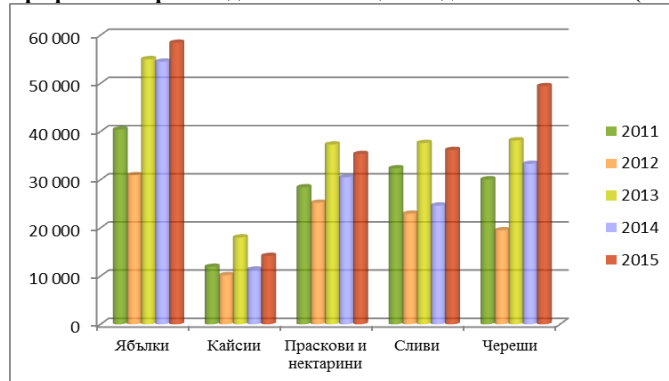
През 2015 година са реколтирани почти 90% от плододаващите площи, заети с овощни и ягодоплодни насаждения. Поради климатични и други причини около 10% от плододаващите площи с овощни видове не са реколтирани. От общо реколтираните площи най-голям е дялът на черешите – 22.6%.

Графика 2. Реколтирани площи с овощни видове за 2011-2015 (ха)



Източник: МЗХ, отдел „Агростатистика“, „Производство на плодове“

Графика 3. Производство от овощни видове за 2011-2015 (тонове)



Източник: МЗХ, отдел „Агростатистика“, „Производство на плодове“

## Резултати и анализи

**Таблица 2. Реколтирани площи – реколта'2015, по статистически зони и статистически райони (хектари)**

Статистически зони Статистически райони	Ябълки	Круши	Праскови и нектарини	Кайсии и зарзали	Сливи и джанки	Череши	Вишни	Орехи	Малини	Други овощни видове	ОБЩО
<b>България</b>	<b>4 765</b>	<b>528</b>	<b>3 711</b>	<b>2 481</b>	<b>6 827</b>	<b>8 055</b>	<b>1 207</b>	<b>5 055</b>	<b>1 522</b>	<b>1 503</b>	<b>35 654</b>
<i>Северна и Югоизточна България</i>	<i>1 854</i>	<i>209</i>	<i>2 737</i>	<i>2 356</i>	<i>4 163</i>	<i>4 628</i>	<i>562</i>	<i>4 105</i>	<i>992</i>	<i>992</i>	<i>22 598</i>
Северозападен	425	15	87	42	1 182	117	82	339	151	154	2 594
Северен централен	342	62	383	2 008	1 232	672	190	1 478	139	105	6 611
Североизточен	501	72	274	154	771	535	224	542	551	245	3 869
Югоизточен	586	60	1 993	152	978	3 304	66	1 746	151	488	9 524
<i>Югозападна и Южна централна България</i>	<i>2 911</i>	<i>319</i>	<i>974</i>	<i>125</i>	<i>2 664</i>	<i>3 427</i>	<i>645</i>	<i>950</i>	<i>530</i>	<i>511</i>	<i>13 056</i>
Югозападен	1 137	117	578	15	678	1 595	192	27	227	113	4 679
Южен централен	1 774	202	396	110	1 986	1 832	453	923	303	398	8 377

Източник: МЗХ, отдел „Агростатистика“, „Производство на плодове – реколта'2015“

**Таблица 3. Сравнение на реколтираните площи с овощни видове – реколта'2014 и реколта'2015**

Култура	Реколта 2014 (хектари)	Реколта 2015 (хектари)	Изменение 2015 спрямо 2014 г. (%)
<b>ОБЩО</b>	<b>26 667</b>	<b>35 654</b>	<b>33.7%</b>
<i>от които:</i>			
Ябълки	3 951	4 765	20.6%
Праскови и нектарини	3 139	3 711	18.2%
Кайсии и зарзали	1 735	2 481	43.0%
Сливи и джанки	4 876	6 827	40.0%
Череши	6 256	8 055	28.8%
Вишни	958	1 207	26.0%

Източник: МЗХ, отдел „Агростатистика“, „Производство на плодове“

Реколтираните площи с овощни видове са с 34% повече спрямо 2014 година. Най-голямо увеличение на реколтираните площи спрямо 2014 година се наблюдава при кайсиите и зарзалите – с 43%, при сливите и джанките – с 40% и при черешите – с почти 29%.

В Югоизточния район са 41% от общо реколтираните площи с череша и 54% от реколтираните площи с праскови и нектарини за страната. В Южния централен район са 29% от реколтираните площи със сливи и джанки и 37% с ябълки за страната.

**Таблица 4. Производство на плодове – реколта'2015, по статистически зони и статистически райони (тонове)**

Статистически зони Статистически райони	Ябълки	Круши	Праскови и нектарини	Кайсии и зарзали	Сливи и джанки	Череша	Вишни	Орехи	Малини	Други овощни видове	ОБЩО
<b>България</b>	<b>58 419</b>	<b>2 953</b>	<b>35 334</b>	<b>14 179</b>	<b>36 176</b>	<b>49 423</b>	<b>3 425</b>	<b>3 627</b>	<b>6 845</b>	<b>2 641</b>	<b>213 022</b>
<i>Северна и Югоизточна България</i>	<i>18 288</i>	<i>1 295</i>	<i>24 823</i>	<i>13 283</i>	<i>20 061</i>	<i>28 726</i>	<i>1 469</i>	<i>3 001</i>	<i>4 629</i>	<i>1 210</i>	<i>116 785</i>
Северозападен	2 537	46	370	150	3 823	577	352	213	645	192	8 905
Северен централен	2 620	492	3 767	12 017	6 830	3 106	473	1 103	770	128	31 306
Североизточен	4 266	406	1 627	590	2 468	2 577	368	463	2 541	257	15 563
Югоизточен	8 865	351	19 059	526	6 940	22 466	276	1 222	673	633	61 011
<i>Югозападна и Южна централна България</i>	<i>40 131</i>	<i>1 658</i>	<i>10 511</i>	<i>896</i>	<i>16 115</i>	<i>20 697</i>	<i>1 956</i>	<i>626</i>	<i>2 216</i>	<i>1 431</i>	<i>96 237</i>
Югозападен	9 428	401	8 446	46	4 046	9 368	575	34	1 288	315	33 947
Южен централен	30 703	1 257	2 065	850	12 069	11 329	1 381	592	928	1 116	62 290

Източник: МЗХ, отдел „Агростатистика“, „Производство на плодове – реколта'2015“

**Таблица 5. Сравнение на производството на плодове – реколта'2014 и реколта'2015**

Култура	Реколта 2014 (тонове)	Реколта 2015 (тонове)	Изменение 2015 спрямо 2014 г. (%)
<b>ОБЩО</b>	<b>168 961</b>	<b>213 022</b>	<b>26.1%</b>
<i>от които:</i>			
Ябълки	54 502	58 419	7.2%
Праскови и нектарини	30 483	35 334	15.9%
Кайсии и зарзали	11 367	14 179	24.7%
Сливи и джанки	24 640	36 176	46.8%
Череша	33 294	49 423	48.4%
Вишни	3 776	3 425	-9.3%

Източник: МЗХ, отдел „Агростатистика“, „Производство на плодове“

През 2015 г. са произведени 213 022 тона плодове, което е с 26.1% повече спрямо 2014 г. Водещо място в производството на плодове заемат Южният централен район и Югоизточният район с по 29% от общото производство. В Южния централен район е съсредоточено производството на ябълки (53%) и сливи (33%). В Югоизточния район е съсредоточено производството на праскови (54%) и череша (45%). В Северния централен район са произведени 85% от кайсиите за страната.

Таблица 6. Средни добиви – реколта'2015, по статистически зони и статистически райони

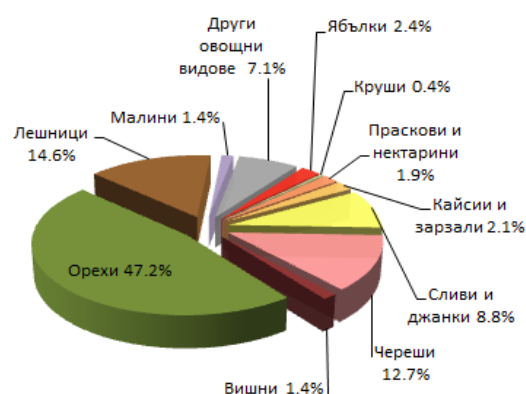
(кг/ха)

Статистически зони Статистически райони	Ябълки	Круши	Праскови и нектарини	Кайсии и зарзали	Сливи и джанки	Череши	Вишни	Орехи	Малини
<b>България</b>	<b>12 260</b>	<b>5 593</b>	<b>9 521</b>	<b>5 715</b>	<b>5 299</b>	<b>6 136</b>	<b>2 838</b>	<b>718</b>	<b>4 497</b>
<i>Северна и Югоизточна България</i>	9 864	6 196	9 069	5 638	4 819	6 207	2 614	731	4 666
Северозападен	5 969	3 067	4 253	3 571	3 234	4 932	4 293	628	4 272
Северен централен	7 661	7 935	9 836	5 985	5 544	4 622	2 489	746	5 540
Североизточен	8 515	5 639	5 938	3 831	3 201	4 817	1 643	854	4 612
Югоизточен	15 128	5 850	9 563	3 461	7 096	6 800	4 182	700	4 457
<i>Югозападна и Южна централна България</i>	13 786	5 197	10 792	7 168	6 049	6 039	3 033	659	4 181
Югозападен	8 292	3 427	14 612	3 067	5 968	5 873	2 995	1 259	5 674
Южен централен	17 307	6 223	5 215	7 727	6 077	6 184	3 049	641	3 063

Източник: МЗХ, отдел „Агростатистика“, „Производство на плодове – реколта'2015“

Средните добиви от малини и череша за реколта'2015 са по-високи в сравнение с реколта'2014. С над 50% са се увеличили средните добиви при малините в Северозападния и Югозападния район. При черешите средните добиви за страната се увеличават с 15% и са 6 136 кг/ха, като в Югоизточния район са най-високи – 6 800 кг/ха. Средните добиви при прасковите и нектарините са 9 521 кг/ха, а в Югозападния район достигат до 14 612 кг/ха. При ябълките средните добиви са най-високи в Южния централен район – 17 307 кг/ха.

Графика 4. Относителен дял на площите с овощни видове, невстъпили в плододаване – реколта'2015



Източник: МЗХ, отдел „Агростатистика“, „Производство на плодове – реколта'2015“

Таблица 7. Реализация на плодове – реколта'2015

Култура	За собствена консумация	За търговската мрежа	За преработка	Други направления
Ябълки	6.60%	66.80%	18.50%	8.10%
Праскови и нектарини	2.30%	66.30%	23.20%	8.20%
Кайсии и зарзали	3.70%	54.50%	22.10%	19.70%
Сливи и джанки	10.10%	32.90%	42.40%	14.60%
Череша	1.60%	37.30%	50.10%	11.00%
Вишни	1.00%	30.70%	57.10%	11.20%
Орехи	5.10%	53.00%	28.50%	13.40%
Малини	1.10%	17.30%	73.50%	8.10%

Източник: МЗХ, отдел „Агростатистика“, „Производство на плодове – реколта'2015“

Застраховани са едва 7% от плододаващите и невстъпилите в плододаване площи.

Общо върху 41% от засадените площи са внесени минерални торове, а върху 18% – органични. 64% от засадените площи с череша са наторени с минерални торове, а 17% – с органични. Минерални торове са внесени и на 73% от засадените площи с праскови и нектарини, на 55% от площите с ябълки и на 42% от площите със сливи и джанки. Резитба се провежда върху 64% от площите на плододаващите и невстъпилите в плододаване насаждения.

## Методологични бележки

Изследването за **производство на плодове – реколта'2015**, се провежда от отдел “Агростатистика” при Министерството на земеделието и храните в съответствие с изискванията на Регламент (ЕО) № 543/2009 на Европейския парламент и на Съвета относно статистиката за растениевъдните култури, като са отчетени националните особености и допълнителни нужди от информация. Анкетата е реализирана в периода от 10.11.2015 г. до 08.01.2016 г.

**Цел на изследването:** Да се установят реколтираните площи по овощни насаждения, производството на плодове и средните добиви за реколта'2015.

**Респонденти** – обект на изследване са земеделските стопанства, които отглеждат овощни видове.

**Метод на изследване:** Наблюдението е проведено чрез анкетиране на земеделски стопанства, определени чрез случайна стратифицирана извадка. Приложен е праг, над който всички единици са наблюдавани изчерпателно.

**Начин на провеждане:** Анкетата е реализирана от експерти и служители в областните дирекции „Земеделие“.

**Географски обхват** – изследването покрива територията на цялата страна.

**Референтен период** – стопанската 2014/2015 година.

**Въпросник** – състои се от десет страници. Включва административна информация за идентификация на стопанството и въпроси за плододаващи и реколтирани площи с овощни видове, за производството на плодове от реколта'2015, за площи с млади, невстъпили в плододаване насаждения и информация за реализацията на произведената продукция.

**Конфиденциалност** – за да се гарантира тайната на индивидуалните данни, някои от показателите се публикуват в обобщени позиции. Това са случаите, когато: има по-малко от 3 стопанства в разглежданата категория или когато едно от стопанствата в разглежданата категория обхваща повече от 85% от дейността в тази категория.

**Реколтирана площ** – площта, от която е прибирана продукция. Тя може да е равна или по-малка от засадената площ след изключване на всички непроизводствени площи (напр. млади насаждения, невстъпили в плододаване).

**Производство** – обем на прибраната продукция, вкл. загубите след прибиране на реколтата и брака в стопанството. Включват се количествата, използвани директно в стопанството и реализираните на пазара, изразени в тегловни единици на основния продукт.

**Средни добиви** – резултативна величина, изчислена въз основа на производството и реколтираните площи, т.е. прибраната продукция от единица реколтирана площ.

**Достъпност на статистическата информация** – резултатите от провежданите от отдел “Агростатистика” при МЗХ изследвания са публикувани на сайта на Министерството на земеделието и храните на адрес: [http://www.mzh.government.bg/MZH/bg/ShortLinks/SelskaPolitika/Agrostatistics/Crop/Posts\\_copy3/Buletini2016.aspx](http://www.mzh.government.bg/MZH/bg/ShortLinks/SelskaPolitika/Agrostatistics/Crop/Posts_copy3/Buletini2016.aspx).

Информацията се предоставя на Евростат и се публикува в статистическия годишник и статистическия справочник на НСИ.

Районите, цитирани в публикацията, са в съответствие с изискванията на общата класификация на териториалните единици за статистически цели, прилагана в Европейския съюз (NUTS 2), съгласно Регламент (ЕС) № 1319/2013 на Комисията от 9 декември 2013 година за изменение на приложенията към Регламент (ЕО) № 1059/2003 на Европейския парламент и на Съвета за установяване на обща класификация на териториалните единици за статистически цели (NUTS).

**Статистическите райони, които образуват ниво 2 (NUTS 2)**, са следните:

Северозападен – Видин, Враца, Монтана, Ловеч, Плевен;

Северен централен – Велико Търново, Габрово, Русе, Разград, Силистра;

Североизточен – Варна, Добрич, Търговище, Шумен;

Югоизточен – Бургас, Сливен, Ямбол, Стара Загора;

Югозападен – Благоевград, Кюстендил, Перник, София (столица), София.

Публикацията е приключена редакционно на 31.05.2016 г.  
Редакция: МЗХ, отдел “Агростатистика”  
Адрес: гр. София, бул. „Христо Ботев” № 55

За повече информация: МЗХ, отдел “Агростатистика”  
Тел. 02/985 11 100;  
E-mail: [agrostat@mzh.government.bg](mailto:agrostat@mzh.government.bg)  
Интернет страница на МЗХ- [http:// www.mzh.government.bg](http://www.mzh.government.bg)

