



МИНИСТЕРСТВО НА ЗЕМЕДЕЛИЕТО И ХРАНИТЕ

СОФИЯ 1040, бул. "Христо Ботев" № 55

№ 296 – февруари 2016

А
Г
Р
О
С
Т
А
Т
И
С
Т
И
К
А

СИСТЕМА ЗА ЗЕМЕДЕЛСКА СЧЕТОВОДНА ИНФОРМАЦИЯ



2013

Окончателни резултати

РЕЗУЛТАТИ И АНАЛИЗИ

ИЗПОЛЗВАНИ СЪКРАЩЕНИЯ

СЗСИ	Система за земеделска счетоводна информация
МЗХ	Министерство на земеделието и храните
ЕС	Европейски съюз
ЕК	Европейска комисия
ОСП	Обща селскостопанска политика
БП	Брутна продукция
БДС	Брутна добавена стойност
НДС	Нетна добавена стойност
НД	Нетен доход
ГРЕ	Годишна работна единица
ИЗП	Използвана земеделска площ
СП	Стандартна продукция
СЗ	Северозападен район
СЦ	Северен централен район
СИ	Североизточен район
ЮЗ	Югозападен район
ЮЦ	Южен централен район
ЮИ	Югоизточен район
ФЛ	Физически лица
ФЛ-ЕТ	Физически лица – Еднолични търговци
ЗК	Земеделска кооперация
ТД	Търговско дружество
дка	декари
лв.	лева
бр.	брой
ж.е.	животински единици

СЪДЪРЖАНИЕ

1. ТАБЛИЦА 1. СРЕДНИ РЕЗУЛТАТИ НА СТОПАНСТВОТА, РАЗПРЕДЕЛЕНИ ПО РАЙОНИ - СЗСИ'2013.....	4
2. ТАБЛИЦА 2. СРЕДНИ РЕЗУЛТАТИ НА СТОПАНСТВОТА, РАЗПРЕДЕЛЕНИ ПО 3 ГРУПИ ИКОНОМИЧЕСКИ РАЗМЕР И ПО РАЙОНИ - СЗСИ'2013.....	5
3. ТАБЛИЦА 3. СРЕДНИ РЕЗУЛТАТИ НА СТОПАНСТВОТА, РАЗПРЕДЕЛЕНИ ПО 3 ГРУПИ ИКОНОМИЧЕСКИ РАЗМЕР И ПО ЮРИДИЧЕСКИ СТАТУТ - СЗСИ'2013.....	8
4. ТАБЛИЦА 4. СРЕДНИ РЕЗУЛТАТИ НА РАСТЕНИЕВЪДНИТЕ СТОПАНСТВА, РАЗПРЕДЕЛЕНИ ПО РАЙОНИ - СЗСИ'2013.....	9
5. ТАБЛИЦА 5. СРЕДНИ РЕЗУЛТАТИ НА РАСТЕНИЕВЪДНИТЕ СТОПАНСТВА, РАЗПРЕДЕЛЕНИ ПО ТИП СПЕЦИАЛИЗАЦИЯ И ПО РАЙОНИ - СЗСИ'2013.....	10
6. ТАБЛИЦА 6. СРЕДНИ РЕЗУЛТАТИ НА ЖИВОТНОВЪДНИТЕ СТОПАНСТВА, РАЗПРЕДЕЛЕНИ ПО РАЙОНИ - СЗСИ'2013.....	13
7. ТАБЛИЦА 7. СРЕДНИ РЕЗУЛТАТИ НА ЖИВОТНОВЪДНИТЕ СТОПАНСТВА, РАЗПРЕДЕЛЕНИ ПО ТИП СПЕЦИАЛИЗАЦИЯ И ПО РАЙОНИ - СЗСИ'2013.....	14
8. МЕТОДОЛОГИЯ И ИЗПОЛЗВАНИ ДЕФИНИЦИИ.....	16
9. ИКОНОМИЧЕСКИ ИНДИКАТОРИ, СЪГЛАСНО МЕТОДОЛОГИЯТА НА ЕС ЗА СЗСИ.....	19

Таблица 1 Средни резултати на стопанствата, разпределени по райони - СЗСИ' 2013

Наименование	Ед. мярка	България	Райони					
			СЗ	СЦ	СИ	ЮЗ	ЮЦ	ЮИ
Стопанства в съвкупността	брой	95 852	9 965	12 435	11 235	16 866	31 300	14 050
Използвана земеделска площ	дка	425.7	858.2	601.1	743.9	157.1	189.7	557.9
<i>от която наета</i>	<i>дка</i>	<i>374.5</i>	<i>741.2</i>	<i>528.0</i>	<i>675.5</i>	<i>133.4</i>	<i>161.4</i>	<i>502.1</i>
Площи, заети с:								
зърнени култури	дка	228.6	503.8	348.6	471.4	60.8	76.4	273.7
маслодайни култури	дка	116.0	287.3	177.3	223.6	17.3	34.4	154.2
зеленчуци и цветя	дка	2.4	1.1	1.4	2.0	1.5	3.5	3.3
трайни насаждения	дка	10.1	7.2	8.1	8.3	4.9	8.9	24.2
Животни								
Общо животински единици	ж.е.	10.1	9.7	13.6	14.5	6.3	8.1	12.7
Говеда и биволи	ж.е.	4.5	4.5	4.3	5.3	3.0	4.2	6.7
Говеда и биволи	глави	6	6	5	7	4	5	9
Овце	ж.е.	2.1	1.8	1.3	2.0	1.9	2.5	2.3
Овце	глави	21	18	13	20	19	25	23
Кози	ж.е.	0.4	0.9	0.2	1.2	0.3	0.2	0.0
Кози	глави	4	9	2	12	3	2	0
Свине	ж.е.	1.4	0.5	5.0	2.8	0.2	0.3	1.9
Свине	глави	6	2	22	12	1	1	9
Птици	ж.е.	1.5	2.0	2.8	3.1	0.6	0.8	1.8
Птици	глави	116	192	240	235	46	38	112
Работна ръка								
еквивалент на пълна заетост	ГРЕ	2.2	2.8	2.3	2.6	1.9	1.8	2.5
<i>от която неплатена</i>	<i>ГРЕ</i>	<i>1.1</i>	<i>1.1</i>	<i>1.0</i>	<i>1.1</i>	<i>1.3</i>	<i>1.1</i>	<i>1.1</i>
Възраст на управителя	години	49	50	52	50	52	47	50
Икономически резултати								
+ Брутна продукция	лв.	81 211	140 654	121 979	158 737	35 565	36 365	95 703
от растениевъдството	лв.	60 516	117 744	94 043	120 637	22 721	24 891	66 931
от животновъдството	лв.	18 707	19 059	26 714	33 737	12 526	10 276	25 554
други приходи	лв.	1 989	3 851	1 222	4 363	318	1 197	3 217
- Междино потребление - общо	лв.	50 439	84 810	69 917	93 783	21 815	26 869	61 048
специфични разходи в растениевъдството	лв.	19 048	40 623	28 148	35 625	6 769	8 198	21 355
специфични разходи в животновъдството	лв.	11 299	10 813	17 183	18 609	6 236	7 266	15 656
други общи разходи	лв.	20 092	33 375	24 587	39 549	8 809	11 405	24 037
+ Баланс на текущи субсидии и данъци	лв.	21 519	37 741	27 895	31 508	8 121	15 430	26 034
данъци и такси	лв.	967	837	359	2 264	38	1 092	1 398
субсидии	лв.	22 486	38 578	28 254	33 772	8 158	16 522	27 432
= Брутен доход	лв.	52 291	93 585	79 958	96 462	21 871	24 926	60 688
- Амортизации	лв.	10 463	20 524	15 591	18 260	5 359	4 514	11 940
= Нетна добавена стойност	лв.	41 827	73 061	64 367	78 202	16 512	20 412	48 748
- Разходи за земя, труд и капитал	лв.	24 717	41 644	38 588	59 400	7 581	9 212	27 822
разходи за заплати и осигуровки	лв.	9 787	15 402	14 743	16 391	4 460	5 038	13 112
наем за земя	лв.	13 042	23 541	21 375	39 144	2 171	3 318	12 063
лихви	лв.	1 889	2 701	2 470	3 865	949	855	2 647
+ Субсидии за инвестиции	лв.	1 083	1 122	1 047	2 097	727	638	1 695
= Нетен доход	лв.	18 193	32 539	26 826	20 899	9 658	11 839	22 621
Елементи от баланса (в края на периода)								
Дълготрайни материални активи - общо	лв.	94 179	170 701	119 984	149 990	66 215	51 574	100 949
земеделска земя и трайни насаждения	лв.	27 265	54 813	32 485	33 825	15 841	16 163	36 315
сгради	лв.	18 790	31 773	22 925	35 814	21 641	7 963	13 008
машини	лв.	40 328	76 447	57 996	71 029	22 592	19 603	41 996
животни в основните стада	лв.	7 266	7 579	6 384	8 787	6 066	7 114	8 387
Краткотрайни активи - общо	лв.	57 696	91 107	90 755	93 711	28 187	31 375	70 017
животни	лв.	4 147	5 938	6 280	6 531	2 191	2 659	4 744
други	лв.	53 550	85 170	84 475	87 180	25 996	28 716	65 273
Заеми и задължения - общо	лв.	32 993	57 996	44 763	55 759	16 465	16 058	44 218
дългосрочни	лв.	18 093	24 204	23 660	30 668	12 319	10 777	22 009
краткосрочни	лв.	14 900	33 792	21 103	25 091	4 146	5 281	22 208
Показатели								
Нетна добавена стойност на ГРЕ	лв/ГРЕ	20 791	29 011	23 896	28 025	6 942	22 827	20 140
Нетен доход на ГРЕ	лв/ГРЕ	8 374	11 589	11 472	8 170	5 019	6 758	9 038
СЕПП плащания	лв.	12 218	25 556	18 169	22 174	3 716	4 821	16 222
Агроекологични плащания	лв.	3 178	6 618	4 449	5 433	773	1 461	4 520
Плащания по НАТУРА 2000	лв.	342	534	485	357	104	253	550
Плащания за необлагодетелствани райони	лв.	721	381	227	104	1 568	747	815
Друго подпомагане	лв.	6 027	5 488	4 923	5 704	1 998	9 240	5 325

Източник: МЗХ, отдел "Агростатистика", Система за земеделска счетоводна информация '2013

Таблица 2 Средни резултати на стопанствата, разпределени по 3 групи икономически размер и по райони- СЗСИ'2013

Наименование	Ед. мярка	Всички стопанства	Икономически размер (в евро)						
			от 2 000 до 25 000 евро						
			България	СЗ	СЦ	СИ	ЮЗ	ЮЦ	ЮИ
Стопанства в съвкупността	брой	95 852	84 567	8 186	10 622	9 444	15 651	28 780	11 884
Използвана земеделска площ	дка	425.7	75.4	89.9	76.6	67.6	67.3	63.6	87.6
от която наета	дка	374.5	55.1	67.2	54.4	53.4	46.2	46.2	63.0
Площи, заети с:									
зърнени култури	дка	228.6	23.8	27.1	34.7	32.9	13.8	12.2	22.3
маслодайни култури	дка	116.0	12.8	24.9	18.8	14.6	1.0	4.3	13.3
зеленчуци и цветя	дка	2.4	1.3	0.4	1.1	1.5	1.2	1.9	1.9
трайни насаждения	дка	10.1	5.3	5.0	4.6	4.3	3.2	4.0	10.4
Животни									
Общо животински единици	ж.е.	10.1	4.2	4.2	3.0	4.9	4.1	4.6	4.4
Говеда и биволи	ж.е.	4.5	1.8	1.3	1.6	1.6	1.8	1.8	2.5
Говеда и биволи	глави	6	2.4	2	2	2	2	2	3
Овце	ж.е.	2.1	1.7	1.6	1.0	1.7	1.5	2.5	1.8
Овце	глави	21	16.9	16	10	17	15	25	18
Кози	ж.е.	0.4	0.5	0.9	0.2	1.4	0.3	0.2	0.0
Кози	глави	4	5.1	9	2	14	3	2	0
Свине	ж.е.	1.4	0.1	0.1	0.1	0.0	0.1	0.0	0.0
Свине	глави	6	0.3	0	0	0	1	0	0
Птици	ж.е.	1.5	0.1	0.2	0.1	0.0	0.2	0.0	0.0
Птици	глави	116	6.6	17	8	0	10	2	2
Работна ръка									
еквивалент на пълна заетост	ГРЕ	2.2	1.5	1.7	1.2	1.4	1.7	1.3	1.6
от която неплатена	ГРЕ	1.1	1.2	1.2	1.0	1.2	1.3	1.2	1.2
Възраст на управителя	години	49	50	50	52	51	52	46	50
Икономически резултати									
+ Брутна продукция	лв.	81 211	18 605	20 265	16 668	19 455	20 317	13 194	21 730
от растениевъдството	лв.	60 516	10 598	9 502	10 404	9 951	12 877	7 757	13 096
от животновъдството	лв.	18 707	7 762	10 650	6 210	9 222	7 435	5 374	7 679
други приходи	лв.	1 989	245	113	54	281	5	63	955
- Междино потребление - общо	лв.	50 439	10 145	10 897	9 072	10 655	10 763	8 491	10 991
специфични разходи в растениевъдството	лв.	19 048	2 529	2 483	2 716	2 418	3 297	1 808	2 450
специфични разходи в животновъдството	лв.	11 299	3 665	4 263	2 898	4 118	3 563	3 868	3 278
други общи разходи	лв.	20 092	3 951	4 152	3 458	4 118	3 902	2 815	5 262
+ Баланс на текущи субсидии и данъци	лв.	21 519	5 554	5 890	4 203	4 832	3 731	9 312	5 356
данъци и такси	лв.	967	211	64	31	121	8	855	189
субсидии	лв.	22 486	5 765	5 954	4 234	4 953	3 739	10 167	5 546
= Брутен доход	лв.	52 291	14 014	15 257	11 799	13 631	13 286	14 015	16 095
- Амортизации	лв.	10 463	1 880	1 201	1 802	1 745	2 964	1 148	2 417
= Нетна добавена стойност	лв.	41 827	12 134	14 056	9 996	11 886	10 322	12 867	13 679
- Разходи за земя, труд и капитал	лв.	24 717	4 325	5 748	4 335	4 439	3 658	2 567	5 201
разходи за заплати и осигуровки	лв.	9 787	2 749	4 298	1 937	1 989	2 631	1 729	3 906
наем за земя	лв.	13 042	1 409	1 432	2 184	2 445	570	777	1 045
лихви	лв.	1 889	167	18	214	5	456	60	250
+ Субсидии за инвестиции	лв.	1 083	188	267	272	53	0	33	500
= Нетен доход	лв.	18 193	7 997	8 575	5 933	7 500	6 664	10 333	8 978
Елементи от баланса (в края на периода)									
Дълготрайни материални активи - общо	лв.	94 179	28 068	24 136	28 031	25 838	41 849	19 621	28 936
земеделска земя и трайни насаждения	лв.	27 265	10 580	8 496	11 985	9 291	14 160	6 712	12 834
сгради	лв.	18 790	5 786	5 081	4 598	6 122	12 467	2 498	3 953
машини	лв.	40 328	7 336	6 486	8 450	5 877	11 085	4 585	7 532
животни в основните стада	лв.	7 266	4 097	4 019	2 955	4 300	4 122	5 055	4 133
Краткотрайни активи - общо	лв.	57 696	19 408	21 718	24 103	12 484	22 167	16 415	19 563
животни	лв.	4 147	2 784	4 888	2 895	3 067	1 313	2 065	2 477
други	лв.	53 550	16 624	16 831	21 208	9 418	20 854	14 350	17 085
Заеми и задължения - общо	лв.	32 993	2 435	641	2 222	418	6 229	797	4 306
дългосрочни	лв.	18 093	1 636	50	1 648	104	5 499	590	1 926
краткосрочни	лв.	14 900	799	591	574	314	730	206	2 379
Показатели									
Нетна добавена стойност на ГРЕ	лв/ГРЕ	19 252	8 142	8 189	8 040	8 609	6 106	9 634	8 680
Нетен доход на ГРЕ	лв/ГРЕ	8 374	5 366	4 996	4 772	5 432	3 942	7 737	5 697
СЕПП плащания	лв.	12 218	1 765	2 276	2 184	1 890	1 376	1 355	2 443
Агроекологични плащания	лв.	3 178	313	76	215	395	259	355	468
Плащания по НАТУРА 2000	лв.	342	100	172	17	16	91	116	164
Плащания за необлагодетелствани райони	лв.	721	429	320	67	47	836	540	331
Друго подпомагане	лв.	6 027	3 158	3 109	1 751	2 606	1 178	7 801	2 140

Източник: МЗХ, отдел "Агростатистика", Система за земеделска счетоводна информация '2013,

Таблица 2 Средни резултати на стопанствата, разпределени по 3 групи икономически размер и по райони- СЗСИ'2013

(Продължение)

Наименование	Ед. мярка	Всички стопанства	Икономически размер (в евро)						
			от 25 000 до 100 000 евро						
			България	СЗ	СЦ	СИ	ЮЗ	ЮЦ	ЮИ
Стопанства в съвкупността	брой	95 852	7 637	1 081	1 061	1 050	1 062	1 981	1 403
Използвана земеделска площ	дка	425.7	868.5	944.7	960.6	889.9	812.0	629.8	974.2
<i>от която наета</i>	<i>дка</i>	<i>374.5</i>	<i>781.7</i>	<i>832.1</i>	<i>847.9</i>	<i>786.1</i>	<i>762.9</i>	<i>576.5</i>	<i>884.9</i>
Площи, заети с:									
зърнени култури	дка	228.6	411.2	500.3	432.6	502.9	366.9	256.8	407.3
маслодайни култури	дка	116.0	180.7	272.5	223.3	250.2	79.7	91.4	167.2
зеленчуци и цветя	дка	2.4	5.8	2.9	4.3	5.4	4.0	10.7	7.4
трайни насаждения	дка	10.1	28.0	11.3	20.8	22.0	25.6	36.1	52.5
Животни									
Общо животински единици	ж.е.	10.1	27.1	28.1	22.9	21.2	25.5	33.1	31.9
Говеда и биволи	ж.е.	4.5	20.6	23.1	17.4	15.9	14.7	28.6	23.8
Говеда и биволи	глави	6	25.4	29	21	20	19	34	29
Овце	ж.е.	2.1	4.9	3.1	3.5	3.7	8.8	3.5	6.6
Овце	глави	21	48.7	31	35	37	88	35	66
Кози	ж.е.	0.4	0.3	0.4	0.0	0.5	0.1	0.2	0.4
Кози	глави	4	2.6	4	0	5	1	2	4
Свине	ж.е.	1.4	0.4	0.8	0.3	0.6	0.2	0.4	0.4
Свине	глави	6	1.7	3	1	2	1	2	2
Птици	ж.е.	1.5	0.8	0.6	1.4	0.4	1.4	0.2	0.7
Птици	глави	116	77.1	82	138	63	99	10	72
Работна ръка									
еквивалент на пълна заетост	ГРЕ	2.2	3.5	3.4	2.8	3.2	3.9	3.7	3.7
<i>от която неплатена</i>	ГРЕ	1.1	0.9	1.0	0.7	0.8	1.1	1.1	0.8
Възраст на управителя	години	49	48	49	49	47	50	46	47
Икономически резултати									
+ Брутна продукция	лв.	81 211	141 584	150 431	149 766	179 817	108 535	107 544	153 414
от растениевъдството	лв.	60 516	99 166	107 534	110 576	133 864	67 837	67 366	107 820
от животновъдството	лв.	18 707	39 793	38 733	37 698	42 012	40 056	36 522	43 734
други приходи	лв.	1 989	2 626	4 164	1 492	3 941	642	3 655	1 860
- Междинно потребление - общо	лв.	50 439	88 244	97 761	84 269	104 451	71 392	80 223	91 370
специфични разходи в растениевъдството	лв.	19 048	28 736	32 828	31 408	35 349	23 294	22 036	27 500
специфични разходи в животновъдството	лв.	11 299	23 426	26 505	22 406	25 709	19 686	23 458	22 793
други общи разходи	лв.	20 092	36 083	38 428	30 455	43 393	28 413	34 729	41 077
+ Баланс на текущи субсидии и данъци	лв.	21 519	41 172	39 895	40 645	36 403	43 213	36 961	49 918
данъци и такси	лв.	967	1 256	776	204	2 266	237	1 858	2 196
субсидии	лв.	22 486	42 428	40 671	40 849	38 669	43 449	38 819	52 114
= Брутен доход	лв.	52 291	94 512	92 565	106 142	111 769	80 356	64 281	111 962
- Амортизации	лв.	10 463	17 390	13 811	19 258	20 380	15 466	17 928	17 499
= Нетна добавена стойност	лв.	41 827	77 122	78 754	86 884	91 389	64 889	46 354	94 463
- Разходи за земя, труд и капитал	лв.	24 717	42 685	43 879	48 543	57 488	31 565	33 114	41 523
разходи за заплати и осигуровки	лв.	9 787	18 502	19 278	19 026	16 739	17 171	19 358	19 439
наем за земя	лв.	13 042	20 000	23 006	26 735	35 580	10 047	9 133	15 497
лихви	лв.	1 889	4 184	1 595	2 781	5 169	4 347	4 622	6 587
+ Субсидии за инвестиции	лв.	1 083	1 981	2 170	512	1 712	3 094	797	3 599
= Нетен доход	лв.	18 193	36 418	37 045	38 853	35 613	36 418	14 037	56 539
Елементи от баланса (в края на периода)									
Дълготрайни материални активи - общо	лв.	94 179	180 073	149 710	145 180	157 390	189 684	211 597	226 878
земеделска земя и трайни насаждения	лв.	27 265	48 868	30 937	31 796	44 017	28 975	78 835	78 649
сгради	лв.	18 790	43 697	41 075	30 788	41 060	83 484	37 350	28 426
машини	лв.	40 328	61 516	49 944	62 128	53 818	48 603	66 961	87 640
животни в основните стада	лв.	7 266	24 939	27 613	20 409	18 430	28 582	28 238	26 365
Краткотрайни активи - общо	лв.	57 696	92 991	80 684	150 069	61 410	71 571	77 631	116 580
животни	лв.	4 147	7 093	7 527	5 927	7 157	5 919	6 362	9 665
други	лв.	53 550	85 898	73 157	144 142	54 253	65 652	71 269	106 915
Заеми и задължения - общо	лв.	32 993	66 245	32 884	84 236	69 999	44 663	69 282	96 407
дългосрочни	лв.	18 093	40 599	12 959	49 806	35 932	26 556	55 675	62 668
краткосрочни	лв.	14 900	25 646	19 926	34 430	34 066	18 108	13 606	33 739
Показатели									
Нетна добавена стойност на ГРЕ	лв/ГРЕ	19 252	22 314	23 067	30 945	29 002	16 668	12 449	25 206
Нетен доход на ГРЕ	лв/ГРЕ	8 374	10 537	10 851	13 838	11 302	9 355	3 770	15 087
СЕПП плащания	лв.	12 218	23 136	26 932	29 014	26 127	20 860	14 868	26 923
Агроекологични плащания	лв.	3 178	3 967	1 499	480	3 830	3 651	5 808	6 247
Плащания по НАТУРА 2000	лв.	342	755	1 560	489	407	198	320	1 630
Плащания за необлагодетелствани райони	лв.	721	2 961	286	1 695	514	9 013	2 858	3 377
Друго подпомагане	лв.	6 027	11 610	10 393	9 171	7 792	9 728	14 966	13 937

Източник: МЗХ, отдел "Агростатистика", Система за земеделска счетоводна информация '2013

Таблица 2 Средни резултати на стопанствата, разпределени по 3 групи икономически размер и по райони- СЗСИ'2013

(Продължение)

Наименование	Ед. мярка	Всички стопанства	Икономически размер (в евро)						
			над 100 000 евро						
			България	СЗ	СЦ	СИ	ЮЗ	ЮЦ	ЮИ
Стопанства в съвкупността	брой	95 852	3 648	695	753	742	153	544	761
Използвана земеделска площ	дка	425.7	7 264.8	9 769.6	7 496.2	9 146.6	4 787.8	5 253.9	7 134.7
<i>от която наета</i>	дка	374.5	6 633.3	8 536.2	6 759.5	8 438.8	4 669.2	4 742.9	6 652.8
Площи, заети с:									
зърнени култури	дка	228.6	4 383.1	6 122.5	4 660.2	6 008.3	2 736.0	2 818.8	3 953.0
маслодайни култури	дка	116.0	2 266.5	3 400.3	2 350.1	2 846.7	1 246.8	1 424.4	2 330.9
зеленчуци и цветя	дка	2.4	16.6	6.7	2.2	3.6	8.8	59.8	18.5
трайни насаждения	дка	10.1	82.8	26.4	38.9	39.6	35.7	169.6	186.5
Животни									
Общо животински единици	ж.е.	10.1	104.4	45.4	150.6	128.1	97.5	97.8	106.9
Говеда и биволи	ж.е.	4.5	33.4	12.5	23.2	36.8	45.1	41.7	40.8
Говеда и биволи	глави	6	41.5	16	29	47	55	52	50
Овце	ж.е.	2.1	2.4	2.1	3.1	3.3	1.5	2.5	1.8
Овце	глави	21	24.1	21	31	33	15	25	18
Кози	ж.е.	0.4	0.2	0.9	0.0	0.0	0.0	0.0	0.0
Кози	глави	4	1.6	9	0	0	0	0	0
Свине	ж.е.	1.4	30.0	4.3	81.0	41.6	8.5	11.6	33.1
Свине	глави	6	131.9	19	353	179	37	46	157
Птици	ж.е.	1.5	38.2	25.4	43.2	45.6	41.9	41.9	31.2
Птици	глави	116	2 802.9	2 422	3 656	3 473	3 321	2 050	1 894
Работна ръка									
еквивалент на пълна заетост	ГРЕ	2.2	15.3	14.7	17.1	16.7	12.2	16.6	14.7
<i>от която неплатена</i>	ГРЕ	1.1	0.3	0.5	0.2	0.2	0.6	0.3	0.2
Възраст на управителя	години	49	52	52	55	53	50	52	54
Икономически резултати									
+ Брутна продукция	лв.	81 211	1 374 737	1 542 958	1 568 935	1 901 998	1 086 971	1 003 074	1 144 488
от растениевъдството	лв.	60 516	1 082 408	1 408 082	1 251 024	1 510 972	715 357	776 756	832 256
от животновъдството	лв.	18 707	251 509	87 501	300 585	334 106	341 629	174 052	271 182
други приходи	лв.	1 989	40 820	47 375	17 326	56 920	29 984	52 266	41 049
- Междино потребление - общо	лв.	50 439	896 462	934 957	908 312	1 136 920	806 821	804 897	786 864
специфични разходи в растениевъдството	лв.	19 048	365 152	501 815	382 430	458 741	246 802	295 875	305 251
специфични разходи в животновъдството	лв.	11 299	162 972	63 545	211 400	193 037	185 990	128 065	195 796
други общи разходи	лв.	20 092	368 337	369 597	314 482	485 141	374 029	380 956	285 817
+ Баланс на текущи субсидии и данъци	лв.	21 519	316 120	409 424	344 266	364 168	213 243	260 709	304 907
данъци и такси	лв.	967	12 689	10 027	5 204	29 546	1 717	10 844	18 798
субсидии	лв.	22 486	328 809	419 450	349 470	393 714	214 960	271 553	323 705
= Брутен доход	лв.	52 291	794 395	1 017 425	1 004 889	1 129 246	493 393	458 887	662 531
- Амортизации	лв.	10 463	192 170	258 476	204 998	225 489	179 897	133 742	150 414
= Нетна добавена стойност	лв.	41 827	602 225	758 948	799 891	903 756	313 495	325 145	512 117
- Разходи за земя, труд и капитал	лв.	24 717	433 676	460 810	507 919	761 773	242 007	273 732	355 816
разходи за заплати и осигуровки	лв.	9 787	150 852	140 112	189 419	199 243	103 179	127 961	145 199
наем за земя	лв.	13 042	247 691	284 686	284 638	511 365	111 092	116 567	177 799
лихви	лв.	1 889	35 133	36 013	33 863	51 164	27 735	29 204	32 819
+ Субсидии за инвестиции	лв.	1 083	26 398	9 552	12 728	28 660	58 514	32 093	16 840
= Нетен доход	лв.	18 193	194 947	307 691	304 700	170 644	130 003	83 505	173 141
Елементи от баланса (в края на периода)									
Дълготрайни материални активи - общо	лв.	94 179	1 480 454	1 929 022	1 382 088	1 719 991	1 698 872	1 159 420	993 331
земеделска земя и трайни насаждения	лв.	27 265	333 517	637 275	322 742	331 726	96 464	287 951	324 946
сгради	лв.	18 790	309 080	331 597	270 466	406 377	529 946	190 108	125 990
машини	лв.	40 328	795 425	941 381	751 347	924 769	1 017 330	641 682	496 039
животни в основните стада	лв.	7 266	39 166	18 364	34 996	52 275	48 561	39 117	41 680
Краткотрайни активи - общо	лв.	57 696	802 394	924 310	947 727	1 173 431	342 351	654 467	772 076
животни	лв.	4 147	39 630	15 828	54 539	49 743	66 002	20 608	31 061
други	лв.	53 550	762 763	908 481	893 188	1 123 688	276 350	633 858	741 015
Заеми и задължения - общо	лв.	32 993	694 862	772 341	589 457	740 106	866 308	629 684	571 275
дългосрочни	лв.	18 093	382 124	326 075	297 434	412 296	610 055	386 219	260 662
краткосрочни	лв.	14 900	312 738	446 266	292 023	327 810	256 253	243 465	310 613
Показатели									
Нетна добавена стойност на ГРЕ	лв/ГРЕ	19 252	39 277	51 580	46 696	54 099	25 772	19 586	34 878
Нетен доход на ГРЕ	лв/ГРЕ	8 374	12 714	20 911	17 788	10 215	10 687	5 030	11 792
СЕПП плащания	лв.	12 218	231 692	297 523	228 463	274 800	123 935	151 589	211 681
Агроекологични плащания	лв.	3 178	67 926	91 598	69 789	71 833	33 327	44 156	64 606
Плащания по НАТУРА 2000	лв.	342	5 088	3 199	7 099	4 635	811	7 245	4 588
Плащания за необлагодетелствани райони	лв.	721	2 779	1 248	424	249	24 715	4 056	3 644
Друго подпомагане	лв.	6 027	21 323	25 883	43 696	42 197	32 172	64 508	39 186

Източник: МЗХ, отдел "Агростатистика", Система за земеделска счетоводна информация 2013

Таблица 3 Средни резултати на стопанствата, разпределени по 3 групи икономически размер и по юридически статут- СЗСИ'2013

Наименование	Ед. мярка	Всички стопанства	Икономически размер (в евро)								
			от 2 000 до 25 000 евро			от 25 000 до 100 000 евро			над 100 000 евро		
			Българи	ФЛ и ФЛ-ЕТ	ЗК, ТД и други	Българи	ФЛ и ФЛ-ЕТ	ЗК, ТД и други	България	ФЛ и ФЛ-ЕТ	ЗК, ТД и други
Стопанства в съвкупността	брой	95 852	84 567	79 996	4 571	7 637	5 026	2 611	3 648	888	2 760
Използвана земеделска площ	дка	425.7	75.4	63.4	228.3	868.5	641.9	1 234.9	7 264.8	6 235.8	8 225.9
<i>от която наета</i>	<i>дка</i>	<i>374.5</i>	<i>55.1</i>	<i>45.9</i>	<i>166.5</i>	<i>781.7</i>	<i>570.9</i>	<i>1 129.2</i>	<i>6 633.3</i>	<i>5 392.4</i>	<i>7 555.2</i>
Площи, заети с:											
зърнени култури	дка	228.6	23.8	18.2	61.3	411.2	262.1	643.4	4 383.1	3 824.0	4 995.1
маслодайни култури	дка	116.0	12.8	8.7	30.5	180.7	116.1	272.2	2 266.5	1 821.8	2 669.0
зеленчуци и цветя	дка	2.4	1.3	1.6	0.1	5.8	5.7	7.8	16.6	7.3	18.3
трайни насаждения	дка	10.1	5.3	4.0	22.4	28.0	11.8	65.2	82.8	36.1	103.1
Животни											
Общо животински единици	ж.е.	10.1	4.2	4.3	4.7	27.1	33.6	17.4	104.4	84.1	114.1
Говеда и биволи	ж.е.	4.5	1.8	1.7	3.9	20.6	27.2	11.2	33.4	50.3	25.2
Говеда и биволи	глави	6	2	2	6	25	33	14	42	61	32
Овце	ж.е.	2.1	1.7	1.9	0.7	4.9	4.8	4.7	2.4	3.8	2.1
Овце	глави	21	17	19	7	49	48	47	24	38	21
Кози	ж.е.	0.4	0.5	0.4	0.0	0.3	0.3	0.2	0.2	0.7	0.0
Кози	глави	4	5	4	0	3	3	2	2	7	0
Свине	ж.е.	1.4	0.1	0.1	0.0	0.4	0.5	0.4	30.0	2.2	45.5
Свине	глави	6	0	0	0	2	2	1	132	10	200
Птици	ж.е.	1.5	0.1	0.1	0.0	0.8	0.7	0.7	38.2	26.8	41.0
Птици	глави	116	7	6	0	77	68	70	2 803	1 964	3 020
Работна ръка											
еквивалент на пълна заетост	ГРЕ	2.2	1.5	1.4	2.3	3.5	2.8	4.8	15.3	9.2	17.9
<i>от която неплатена</i>	ГРЕ	1.1	1.2	1.2	0.3	0.9	1.2	0.3	0.3	0.9	0.1
Възраст на управителя	години	49	50	52	49	48	54	46	52	51	49
Икономически резултати											
+ Брутна продукция	лв.	81 211	18 605	15 783	48 141	141 584	117 878	176 659	1 374 737	1 136 340	1 535 762
от растениевъдството	лв.	60 516	10 598	8 320	43 125	99 166	73 141	139 089	1 082 408	913 522	1 230 349
от животновъдството	лв.	18 707	7 762	7 381	2 643	39 793	43 848	31 334	251 509	187 966	261 385
други приходи	лв.	1 989	245	82	2 373	2 626	889	6 236	40 820	34 852	44 029
- Междино потребление - общо	лв.	50 439	10 145	8 773	27 958	88 244	71 741	117 585	896 462	710 266	980 673
специфични разходи в растениевъдството	лв.	19 048	2 529	2 028	9 316	28 736	19 062	44 831	365 152	306 557	411 550
специфични разходи в животновъдството	лв.	11 299	3 665	3 772	1 950	23 426	26 189	18 049	162 972	120 873	176 206
други общи разходи	лв.	20 092	3 951	2 974	16 693	36 083	26 490	54 705	368 337	282 836	392 918
+ Баланс на текущи субсидии и данъци	лв.	21 519	5 554	4 244	41 366	41 172	34 816	53 079	316 120	256 223	359 753
данъци и такси	лв.	967	211	138	3 919	1 256	988	2 098	12 689	19 322	13 086
субсидии	лв.	22 486	5 765	4 382	45 285	42 428	35 805	55 178	328 809	275 546	372 839
= Брутен доход	лв.	52 291	14 014	11 253	61 549	94 512	80 953	112 153	794 395	682 297	914 842
- Амортизация	лв.	10 463	1 880	1 240	11 901	17 390	11 045	29 765	192 170	196 039	196 372
= Нетна добавена стойност	лв.	41 827	12 134	10 013	49 649	77 122	69 908	82 388	602 225	486 257	718 470
- Разходи за земя, труд и капитал	лв.	24 717	4 325	2 888	21 202	42 685	28 040	67 288	433 676	293 368	530 444
разходи за заплати и осигуровки	лв.	9 787	2 749	1 841	14 136	18 502	12 174	31 119	150 852	63 763	190 966
наем за земя	лв.	13 042	1 409	994	4 855	20 000	13 486	28 069	247 691	197 920	301 269
лихви	лв.	1 889	167	53	2 211	4 184	2 380	8 100	35 133	31 685	38 209
+ Субсидии за инвестиции	лв.	1 083	188	82	1 300	1 981	1 575	2 560	26 398	23 677	20 181
= Нетен доход	лв.	18 193	7 997	7 206	29 747	36 418	43 443	17 659	194 947	216 566	208 207
Елементи от баланса (в края на периода)											
Дълготрайни материални активи - общо	лв.	94 179	28 068	22 663	107 187	180 073	124 023	305 059	1 480 454	1 301 756	1 503 044
земеделска земя и трайни насаждения	лв.	27 265	10 580	8 625	35 437	48 868	29 177	101 106	333 517	325 881	384 557
сгради	лв.	18 790	5 786	3 946	32 059	43 697	25 088	75 276	309 080	201 472	303 329
машини	лв.	40 328	7 336	5 390	35 480	61 516	39 524	109 127	795 425	722 995	777 717
животни в основните стада	лв.	7 266	4 097	4 322	4 002	24 939	30 061	16 481	39 166	47 445	34 855
Краткотрайни активи - общо	лв.	57 696	19 408	17 953	36 611	92 991	86 854	102 520	802 394	726 934	933 675
животни	лв.	4 147	2 784	2 571	770	7 093	7 201	6 967	39 630	21 150	41 717
други	лв.	53 550	16 624	15 383	35 841	85 898	79 653	95 553	762 763	705 784	891 958
Заеми и задължения - общо	лв.	32 993	2 435	785	30 980	66 245	31 421	138 017	694 862	561 819	703 194
дългосрочни	лв.	18 093	1 636	558	21 924	40 599	22 880	82 713	382 124	266 367	370 234
краткосрочни	лв.	14 900	799	227	9 055	25 646	8 541	55 303	312 738	295 451	332 959
Показатели											
Нетна добавена стойност на ГРЕ	лв/ГРЕ	19 252	8 142	7 072	21 270	22 314	24 895	17 033	39 277	52 726	40 146
Нетен доход на ГРЕ	лв/ГРЕ	8 374	5 366	5 090	12 744	10 537	15 470	3 651	12 714	23 483	11 634
СЕПП плащания	лв.	12 218	1 765	1 529	5 889	23 136	17 046	34 856	231 692	184 652	246 823
Агроекологични плащания	лв.	3 178	313	203	2 239	3 967	3 102	5 632	67 926	48 321	74 232
Плащания по НАТУРА 2000	лв.	342	100	89	290	755	452	1 337	5 088	3 327	5 655
Плащания за необлагодетелствани райони	лв.	721	429	392	1 087	2 961	2 064	4 688	2 779	1 934	3 051
Друго подпомагане	лв.	6 027	3 158	2 169	35 779	11 610	13 141	8 665	21 323	37 312	43 078

Източник: МЗХ, отдел "Агростатистика", Система за земеделска счетоводна информация 2013

Таблица 4 Средни резултати на растениевъдните стопанства, разпределени по райони - СЗСИ'2013

Наименование	Ед. мярка	България	Райони					
			СЗ	СП	СИ	ЮЗ	ЮП	ЮИ
Стопанства в съвкупността	брой	44 136	3 691	6 424	4 863	7 921	14 166	7 071
Използвана земеделска площ	дка	787.3	2139.5	1016.0	1573.4	207.0	311.8	935.9
<i>от която наета</i>	<i>дка</i>	701.8	1864.3	901.0	1447.6	179.7	271.5	848.0
Площи, заети с:								
зърнени култури	дка	460.7	1323.4	622.8	1016.8	112.4	146.7	499.7
пшеница	дка	314.5	880.5	396.2	678.8	82.6	105.8	372.4
ечемик	дка	49.1	100.7	78.3	66.2	9.5	13.1	100.2
маслодайни култури	дка	244.5	757.3	334.9	497.4	35.8	72.8	298.5
рапица	дка	30.5	98.6	43.3	43.9	5.5	11.5	40.3
слънчоглед	дка	213.3	657.0	290.9	451.9	30.3	60.8	257.3
зеленчуци	дка	5.2	3.0	2.7	4.4	3.0	7.6	6.6
домати	дка	1.2	0.4	0.3	0.7	0.5	2.8	0.6
гъби	кв.метри	10.6	10.7	9.2	8.0	12.2	16.4	0.0
трайни насаждения	дка	21.0	16.0	14.8	17.7	10.1	19.1	47.6
Работна ръка								
еквивалент на пълна заетост	ГРЕ	2.5	3.9	2.6	3.3	2.0	1.8	2.9
<i>от която неплатена</i>	ГРЕ	0.9	0.8	0.7	0.9	1.2	0.9	0.9
Възраст на управителя	години	47	50	50	47	47	43	49
Икономически резултати								
+ Брутна продукция	лв.	127 338	319 785	172 124	273 612	42 681	51 207	132 942
от растениевъдство	лв.	122 122	306 526	168 060	259 648	41 804	49 224	125 556
зърнени култури	лв.	64 713	185 458	101 456	170 024	9 553	15 489	56 276
пшеница	лв.	41 787	118 599	60 078	107 001	7 241	10 556	41 486
ечемик	лв.	5 780	11 590	10 581	8 730	694	1 112	11 403
царевица	лв.	15 640	53 615	30 666	53 590	1 098	983	1 717
маслодайни култури	лв.	32 134	104 586	53 050	72 654	3 411	7 276	29 419
слънчоглед	лв.	27 034	89 313	43 435	64 280	2 576	5 766	24 012
рапица	лв.	4 965	15 045	9 439	7 974	835	1 384	5 370
зеленчуци	лв.	7 790	6 381	1 899	3 958	9 151	12 022	6 509
гъби	лв.	248	202	151	200	276	430	0
трайни насаждения	лв.	6 567	4 889	3 887	5 499	3 442	5 758	15 735
други приходи (вкл.от животновъдството)	лв.	5 216	13 259	4 064	13 965	877	1 982	7 386
- Междинно потребление - общо	лв.	75 170	189 122	90 372	151 410	26 736	36 571	81 023
специфични разходи в растениевъдството в т.ч.	лв.	39 157	106 656	51 114	77 461	13 370	16 771	40 447
собствени семена	лв.	3 140	6 868	3 806	6 921	1 171	1 247	3 986
закупени семена	лв.	7 725	18 429	8 949	13 929	5 363	3 852	7 161
торове	лв.	18 052	52 181	24 790	35 920	4 364	7 532	18 238
препарати за растителна защита	лв.	9 673	29 007	12 919	20 084	1 990	3 450	10 546
други специфични разходи в растениевъдството	лв.	566	171	650	607	482	690	516
други (вкл.специфични разходи в животновъдството)	лв.	36 013	82 466	39 258	73 949	13 366	19 801	40 575
+ Баланс на текущи субсидии и данъци	лв.	36 349	86 642	42 296	59 776	9 822	25 860	39 307
данъци и такси	лв.	1 671	2 153	278	4 280	38	1 962	2 138
субсидии	лв.	38 020	88 794	42 574	64 056	9 860	27 822	41 444
= Брутен доход	лв.	88 517	217 305	124 047	181 978	25 767	40 496	91 226
- Амортизация	лв.	18 960	52 120	24 029	35 013	8 227	8 395	19 195
= Нетна добавена стойност	лв.	69 557	165 185	100 019	146 966	17 540	32 101	72 031
- Разходи за земя, труд и капитал	лв.	45 787	99 130	63 939	121 452	11 487	16 450	46 608
разходи за заплати и осигуровки	лв.	16 272	30 855	21 804	29 320	6 471	8 653	20 905
наем за земя	лв.	26 301	61 410	38 515	84 991	3 601	6 282	22 043
лихви	лв.	3 214	6 864	3 620	7 141	1 415	1 514	3 661
+ Субсидии за инвестиции	лв.	1 412	1 803	1 318	2 737	451	867	2 548
= Нетен доход	лв.	25 181	67 858	37 397	28 250	6 504	16 518	27 971
Елементи от баланса (в края на периода)								
Дълготрайни материални активи в т.ч.	лв.	147 456	388 730	164 607	256 146	84 280	76 582	143 932
земеделска земя и трайни насаждения	лв.	49 460	133 766	53 223	67 239	19 486	29 853	62 663
сгради	лв.	24 817	64 154	23 770	53 198	27 819	10 111	11 811
машини	лв.	71 436	188 992	86 501	132 933	36 720	35 138	65 693
Краткотрайни активи (общо)	лв.	90 325	196 267	123 933	169 502	31 997	46 785	102 601
Заеми и задължения - общо	лв.	56 016	147 393	63 461	102 308	18 989	29 537	64 242
дългосрочни	лв.	29 344	63 349	31 480	53 218	15 757	19 375	28 425
краткосрочни	лв.	26 672	84 044	31 981	49 090	3 232	10 162	35 817
Показатели								
Нетна добавена стойност на ГРЕ	лв/ГРЕ	28 226	42 662	39 045	44 525	8 626	17 882	24 930
Нетен доход на ГРЕ	лв/ГРЕ	10 218	17 526	14 599	8 559	3 199	9 202	9 681
Брутна продукция от растениевъдство на дка	лв/дка	162	149	169	174	206	164	142
Разходи на дка	лв/дка	178	159	176	196	224	197	157
Специфични разходи в растениевъдството на дка	лв/дка	50	50	50	49	65	54	43
СЕПП плащания	лв.	23 191	64 707	30 807	47 232	5 557	8 274	27 701
Агроекологични плащания	лв.	6 048	17 786	7 744	11 134	708	2 404	8 163
Плащания по НАТУРА 2000	лв.	461	870	692	791	132	322	456
Плащания за необлагодетелствани райони	лв.	835	301	237	139	1 917	816	962
Плащания за подобряване качеството на плодовете и зеленчуците	лв.	661	354	150	488	327	1 390	317
Друго подпомагане	лв.	6 824	4 777	2 944	4 272	1 219	14 615	3 846
Субсидии на дка	лв/дка	50	42	43	42	50	92	47

Източник: МЗХ, отдел "Агростатистика", Система за земеделска счетоводна информация 2013

Таблица 5 Средни резултати на растениевъдните стопанства, разпределени по тип специализация и по райони- СЗСИ'2013

Наименование	Ед. мярка	Всички стопанства	Тип специализация						
			житни, маслодайни и протеинови култури						
			България	СЗ	СЦ	СИ	ЮЗ	ЮЦ	ЮИ
Стопанства в съвкупността	брой	44 136	12 395	2 488	2 849	2 508	822	1 462	2 267
Използвана земеделска площ	дка	787.3	2533.2	3110.9	2190.5	2963.2	1439.4	2093.1	2534.8
<i>от която наета</i>	<i>дка</i>	701.8	2305.2	2718.0	1968.9	2748.5	1393.9	1919.3	2363.8
Площи, заети с:									
зърнени култури	дка	460.7	1570.8	1945.7	1380.4	1950.9	943.2	1165.7	1466.8
пшеница	дка	314.5	1073.3	1294.9	879.4	1303.6	683.6	861.7	1096.9
ечемик	дка	49.1	167.9	148.2	176.1	126.7	89.0	109.5	291.2
маслодайни култури	дка	244.5	850.5	1118.1	743.2	953.8	333.7	651.6	892.9
рапица	дка	30.5	107.8	145.2	97.7	83.2	53.3	111.8	123.9
слънчоглед	дка	213.3	740.6	970.4	644.2	867.7	280.4	538.3	766.2
зеленчуци	дка	5.2	1.5	1.2	0.7	0.4	0.0	5.7	1.9
домати	дка	1.2	0.1	0.0	0.0	0.0	0.0	0.4	0.0
гъби	кв.метри	10.6	2.2	0.0	0.0	0.0	0.0	18.3	0.0
трайни насаждения	дка	21.0	12.5	9.2	3.8	9.1	1.8	18.2	30.8
Работна ръка									
еквивалент на пълна заетост	ГРЕ	2.5	4.3	4.7	4.1	5.0	2.6	3.9	4.3
<i>от която неплатена</i>	ГРЕ	0.9	0.6	0.6	0.3	0.8	0.8	0.6	0.7
Възраст на управителя	години	47	50	49	49	50	51	51	50
Икономически резултати									
+ Брутна продукция	лв.	127 338	362 436	454 424	357 522	501 108	118 479	222 964	292 640
от растениевъдство	лв.	122 122	346 317	435 631	348 541	475 005	114 825	208 703	275 812
зърнени култури	лв.	64 713	222 490	272 786	224 854	326 383	78 476	122 487	166 090
пшеница	лв.	41 787	143 982	174 777	133 309	205 663	58 469	87 776	122 612
ечемик	лв.	5 780	19 930	17 047	23 807	16 749	6 522	9 263	33 477
царевица	лв.	15 640	54 233	78 531	67 443	102 648	9 077	5 968	4 907
маслодайни култури	лв.	32 134	112 291	154 584	117 452	139 307	31 431	66 317	88 466
слънчоглед	лв.	27 034	94 378	132 066	95 771	123 580	23 383	52 056	71 993
рапица	лв.	4 965	17 495	22 181	21 285	15 044	8 047	13 413	16 357
зеленчуци	лв.	7 790	836	451	216	160	0	2 303	2 141
гъби	лв.	248	226	0	0	0	0	1 913	0
трайни насаждения	лв.	6 567	2 974	3 678	631	2 313	929	4 312	5 755
други приходи (вкл.от животновъдството)	лв.	5 216	16 119	18 793	8 981	26 103	3 655	14 261	16 828
- Междино потребление - общо	лв.	75 170	217 380	271 032	190 859	279 268	92 601	168 346	200 224
специфични разходи в растениевъдството в т.ч.	лв.	39 157	118 168	154 464	108 605	144 319	47 394	87 989	106 541
собствени семена	лв.	3 140	10 321	10 161	8 334	13 368	6 581	9 342	11 610
закупени семена	лв.	7 725	20 125	25 696	18 114	25 404	8 002	15 240	18 246
торове	лв.	18 052	57 619	76 506	54 001	67 766	22 991	46 193	50 136
препарати за растителна защита	лв.	9 673	29 461	41 967	27 247	37 251	9 681	15 968	25 775
други специфични разходи в растениевъдството	лв.	566	641	134	909	531	139	1 246	773
други (вкл.специфични разходи в животновъдството)	лв.	36 013	99 212	116 568	82 254	134 949	45 207	80 356	93 683
+ Баланс на текущи субсидии и данъци	лв.	36 349	99 516	125 145	89 144	110 382	56 818	83 399	98 276
данъци и такси	лв.	1 671	3 616	3 089	620	7 830	216	2 704	5 120
субсидии	лв.	38 020	103 132	128 234	89 764	118 212	57 034	86 103	103 396
= Брутен доход	лв.	88 517	244 572	308 537	255 807	332 222	82 696	138 018	190 692
- Амортизация	лв.	18 960	52 032	75 636	48 539	63 257	17 327	34 240	42 156
= Нетна добавена стойност	лв.	69 557	192 540	232 901	207 268	268 965	65 369	103 777	148 536
- Разходи за земя, труд и капитал	лв.	45 787	137 870	141 827	136 198	225 543	45 750	81 185	108 591
разходи за заплати и осигуровки	лв.	16 272	40 487	41 673	44 701	50 028	13 963	31 425	38 794
наем за земя	лв.	26 301	88 789	90 401	85 016	162 629	29 069	41 347	62 323
лихви	лв.	3 214	8 593	9 752	6 481	12 886	2 718	8 412	7 474
+ Субсидии за инвестиции	лв.	1 412	2 910	2 676	1 870	5 140	349	3 477	2 570
= Нетен доход	лв.	25 181	57 580	93 750	72 940	48 562	19 967	26 070	42 515
Елементи от баланса (в края на периода)									
Дълготрайни материални активи в т.ч.	лв.	147 456	345 549	548 518	319 833	443 355	104 086	217 430	217 090
земеделска земя и трайни насаждения	лв.	49 460	99 654	189 753	98 321	101 102	13 908	59 533	57 806
сгради	лв.	24 817	55 921	90 930	40 358	95 622	23 602	25 884	24 229
машини	лв.	71 436	187 186	265 549	178 857	242 058	64 491	130 867	131 755
Краткотрайни активи (общо)	лв.	90 325	238 918	270 603	247 415	312 491	49 199	181 331	217 986
Заеми и задължения - общо	лв.	56 016	145 132	201 512	121 443	181 887	41 892	117 279	127 759
дългосрочни	лв.	29 344	66 750	85 624	55 515	91 700	29 543	73 357	41 782
краткосрочни	лв.	26 672	78 382	115 888	65 928	90 187	12 350	43 922	85 978
Показатели									
Нетна добавена стойност на ГРЕ	лв/ГРЕ	28 226	44 430	49 324	50 555	53 538	25 486	26 451	34 202
Нетен доход на ГРЕ	лв/ГРЕ	10 218	13 287	19 855	17 791	9 666	7 785	6 645	9 789
Брутна продукция от растениевъдство на дка	лв/дка	162	143	146	163	169	82	107	115
Разходи на дка	лв/дка	178	161	157	171	192	108	136	138
Специфични разходи в растениевъдството на дка	лв/дка	50	47	50	50	49	33	42	42
СЕПП плащания	лв.	23 191	75 491	94 277	66 480	89 102	39 098	58 567	75 248
Агроекологични плащания	лв.	6 048	19 192	26 054	17 216	20 156	5 268	14 073	21 427
Плащания по НАТУРА 2000	лв.	461	1 491	1 218	1 485	1 517	141	2 854	1 382
Плащания за необлагодетелствани райони	лв.	835	1 581	328	334	270	10 732	3 508	1 414
Плащания за подобряване качеството на плодовете и зеленчуците	лв.	661	614	271	2	267	0	4 101	118
Друго подпомагане	лв.	6 824	4 763	6 087	4 247	6 900	1 795	3 000	3 805
Субсидии на дка	лв/дка	50	42	42	42	42	40	43	42

Източник: МЗХ, отдел "Агростатистика", Система за земеделска счетоводна информация '2013

Таблица 5 Средни резултати на растениевъдните стопанства, разпределени по тип специализация и по райони- СЗСИ'2013

(Продължение)

Наименование	Ед. мярка	Всички стопанства	Тип специализация							
			полевки култури, зеленчуци, цветя и гъби							
			България	СЗ	СЦ	СИ	ЮЗ	ЮЦ	ЮИ	
Стопанства в съвкупността	брой	44 136	26 826	2 987	901	2 987	1 976	6 248	11 339	3 375
Използвана земеделска площ	дка	787.3	101.7	129.2	78.1	86.3	63.9	102.9	189.8	189.8
<i>от която наета</i>	<i>дка</i>	<i>701.8</i>	<i>77.1</i>	<i>109.2</i>	<i>53.6</i>	<i>58.1</i>	<i>41.5</i>	<i>82.7</i>	<i>147.5</i>	<i>147.5</i>
Площи, заети с:										
зърнени култури	дка	460.7	31.6	49.4	22.0	25.2	18.2	32.5	61.1	61.1
пшеница	дка	314.5	21.1	31.8	12.7	14.8	14.6	20.7	42.9	42.9
ечемик	дка	49.1	3.2	3.2	0.5	2.0	0.4	2.3	14.4	14.4
маслодайни култури	дка	244.5	9.1	15.2	11.3	12.5	1.5	6.9	25.2	25.2
рапица	дка	30.5	0.4	2.9	0.0	2.3	0.0	0.0	1.0	1.0
слънчоглед	дка	213.3	8.5	12.4	11.3	9.8	1.5	6.5	24.2	24.2
зеленчуци	дка	5.2	7.8	8.7	5.0	10.1	3.7	8.8	12.5	12.5
домати	дка	1.2	2.0	1.4	0.7	1.6	0.6	3.4	1.2	1.2
гъби	кв.метри	10.6	16.4	43.8	19.7	19.7	15.5	18.2	0.0	0.0
трайни насаждения	дка	21.0	8.3	6.9	12.5	11.7	4.4	6.4	16.3	16.3
Работна ръка										
еквивалент на пълна заетост	ГРЕ	2.5	1.7	2.4	1.4	1.5	2.0	1.5	2.1	2.1
<i>от която неплатена</i>	ГРЕ	0.9	1.1	1.2	1.1	1.1	1.3	0.9	1.1	1.1
Възраст на управителя	години	47	48	55	53	43	46	41	49	49
Икономически резултати										
+ Брутна продукция	лв.	127 338	34 429	46 577	24 485	28 900	35 544	29 822	56 638	56 638
от растениевъдство	лв.	122 122	33 527	44 392	24 331	28 501	34 969	29 372	52 990	52 990
зърнени култури	лв.	64 713	3 612	6 535	3 595	4 094	1 759	3 528	6 278	6 278
пшеница	лв.	41 787	2 176	3 309	1 938	2 221	1 461	1 845	4 494	4 494
ечемик	лв.	5 780	299	414	51	198	22	195	1 405	1 405
царевица	лв.	15 640	667	2 755	1 606	1 623	198	455	301	301
маслодайни култури	лв.	32 134	975	1 652	2 077	1 958	191	538	2 160	2 160
слънчоглед	лв.	27 034	864	1 256	2 077	1 306	191	489	1 935	1 935
рапица	лв.	4 965	81	396	0	533	0	0	226	226
зеленчуци	лв.	7 790	12 376	24 866	3 876	9 429	11 488	14 691	12 156	12 156
гъби	лв.	248	304	827	325	492	350	290	0	0
трайни насаждения	лв.	6 567	2 305	1 455	3 294	3 344	1 529	1 502	5 183	5 183
други приходи (вкл.от животновъдството)	лв.	5 216	902	2 185	154	399	575	449	3 648	3 648
- Междино потребление - общо	лв.	75 170	20 247	23 648	10 533	15 503	20 484	21 608	25 698	25 698
специфични разходи в растениевъдството в т.ч.	лв.	39 157	8 704	9 290	5 545	6 283	10 281	8 753	9 672	9 672
собствени семена	лв.	3 140	387	82	238	67	620	350	484	484
закупени семена	лв.	7 725	3 360	4 527	1 958	1 987	5 728	2 796	2 602	2 602
торове	лв.	18 052	2 807	2 166	1 632	2 090	2 349	3 289	3 665	3 665
препарати за растителна защита	лв.	9 673	1 615	2 239	1 255	1 413	1 020	1 768	2 474	2 474
други специфични разходи в растениевъдството	лв.	566	534	276	461	726	564	550	447	447
други (вкл.специфични разходи в животновъдството)	лв.	36 013	11 543	14 358	4 988	9 221	10 203	12 855	16 026	16 026
+ Баланс на текущи субсидии и данъци	лв.	36 349	12 285	6 685	4 880	5 947	4 339	20 477	11 231	11 231
данъци и такси	лв.	1 671	996	258	4	357	18	2 070	642	642
субсидии	лв.	38 020	13 280	6 943	4 884	6 305	4 358	22 548	11 873	11 873
= Брутен доход	лв.	88 517	26 467	29 614	18 832	19 344	19 399	28 691	42 170	42 170
- Амортизация	лв.	18 960	4 866	3 560	4 201	4 431	6 328	3 943	6 455	6 455
= Нетна добавена стойност	лв.	69 557	21 601	26 054	14 631	14 913	13 071	24 748	35 716	35 716
- Разходи за земя, труд и капитал	лв.	45 787	8 681	11 739	5 785	9 797	7 234	7 365	16 869	16 869
разходи за заплати и осигуровки	лв.	16 272	6 130	9 087	3 194	6 125	5 750	5 035	12 328	12 328
наем за земя	лв.	26 301	1 808	1 578	1 558	2 527	678	1 931	3 346	3 346
лихви	лв.	3 214	743	1 074	1 034	1 144	806	399	1 196	1 196
+ Субсидии за инвестиции	лв.	1 412	341	0	869	145	0	508	149	149
= Нетен доход	лв.	25 181	13 262	14 315	9 715	5 261	5 837	17 891	18 996	18 996
Елементи от баланса (в края на периода)										
Дълготрайни материални активи в т.ч.	лв.	147 456	51 240	57 348	33 243	48 855	71 746	44 175	52 702	52 702
земеделска земя и трайни насаждения	лв.	49 460	15 109	12 561	8 405	24 914	13 735	12 911	25 911	25 911
сгради	лв.	24 817	12 402	11 028	12 343	8 036	27 729	6 982	5 211	5 211
машини	лв.	71 436	22 665	32 723	12 402	15 039	30 233	22 691	19 426	19 426
Краткотрайни активи (общо)	лв.	90 325	32 268	48 821	24 873	13 538	30 064	31 635	51 566	51 566
Заеми и задължения - общо	лв.	56 016	16 088	39 737	13 700	20 014	11 083	16 969	15 890	15 890
дългосрочни	лв.	29 344	10 458	22 568	10 316	13 807	8 680	10 807	7 508	7 508
краткосрочни	лв.	26 672	5 629	17 169	3 384	6 207	2 402	6 162	8 382	8 382
Показатели										
Нетна добавена стойност на ГРЕ	лв/ГРЕ	28 226	12 533	10 969	10 561	10 197	6 415	16 407	16 668	16 668
Нетен доход на ГРЕ	лв/ГРЕ	10 218	7 694	6 027	7 013	3 598	2 865	11 861	8 865	8 865
Брутна продукция от растениевъдство на дка	лв/дка	162	339	361	313	335	557	290	298	298
Разходи на дка	лв/дка	178	332	301	263	344	533	320	258	258
Специфични разходи в растениевъдството на дка	лв/дка	50	86	72	71	73	161	85	51	51
СЕПП плащания	лв.	23 191	2 646	3 465	2 324	2 445	1 710	2 374	5 476	5 476
Агроекологични плащания	лв.	6 048	756	372	74	1 571	119	1 004	1 334	1 334
Плащания по НАТУРА 2000	лв.	461	67	199	72	0	149	32	28	28
Плащания за необлагодетелствани райони	лв.	835	540	52	175	0	941	505	686	686
Плащания за подобряване качеството на плодовете и зеленчуците	лв.	661	717	668	320	621	351	1 140	396	396
Друго подпомагане	лв.	6 824	8 554	2 187	1 919	1 668	1 088	17 493	3 953	3 953
Субсидии на дка	лв/дка	50	134	54	74	75	68	224	63	63

Източник: МЗХ, отдел "Агростатистика", Система за земеделска счетоводна информация '2013

Таблица 5 Средни резултати на растениевъдните стопанства, разпределени по тип специализация и по райони- СЗСИ'2013

(Продължение)

Наименование	Ед. мярка	Всички стопанства	Тип специализация						
			трайни насаждения						
			България	СЗ	СЦ	СИ	ЮЗ	ЮЦ	ЮИ
Стопанства в съвкупността	брой	44 136	4 915	302	589	379	851	1 365	1 429
Използвана земеделска площ	дка	787.3	126.9	138.2	90.1	132.9	68.0	138.8	161.9
<i>от която наета</i>	<i>дка</i>	<i>701.8</i>	<i>67.9</i>	<i>71.2</i>	<i>32.3</i>	<i>86.0</i>	<i>22.3</i>	<i>74.5</i>	<i>97.9</i>
Площи, заети с:									
зърнени култури	дка	460.7	2.9	0.6	5.0	7.8	1.8	3.6	1.4
пшеница	дка	314.5	2.6	0.0	4.3	7.0	1.7	2.9	1.4
ечемик	дка	49.1	0.1	0.0	0.0	0.8	0.0	0.0	0.0
маслодайни култури	дка	244.5	1.0	0.0	0.0	6.4	0.0	0.8	1.0
рапица	дка	30.5	0.1	0.0	0.0	0.0	0.0	0.0	0.5
слънчоглед	дка	213.3	0.9	0.0	0.0	6.3	0.0	0.8	0.6
зеленчуци	дка	5.2	0.2	0.1	0.0	0.5	0.2	0.3	0.0
домати	дка	1.2	0.1	0.0	0.0	0.0	0.1	0.2	0.0
гъби	кв.метри	10.6	0.0	0.0	0.0	0.0	0.0	0.0	0.0
трайни насаждения	дка	21.0	112.0	98.8	79.3	106.3	60.1	125.1	148.1
Работна ръка									
еквивалент на пълна заетост	ГРЕ	2.5	1.8	1.3	1.1	1.5	1.5	1.9	2.3
<i>от която неплатена</i>	ГРЕ	<i>0.9</i>	<i>0.8</i>	<i>0.8</i>	<i>0.5</i>	<i>0.6</i>	<i>1.1</i>	<i>0.8</i>	<i>0.9</i>
Възраст на управителя	години	47	48	47	44	52	53	47	47
Икономически резултати									
+ Брутна продукция	лв.	127 338	41 571	26 271	23 978	44 524	21 903	44 882	59 830
от растениевъдство	лв.	122 122	40 308	25 545	23 870	40 128	21 487	43 315	58 593
зърнени култури	лв.	64 713	327	199	800	785	239	247	164
пшеница	лв.	41 787	271	0	666	625	219	207	164
ечемик	лв.	5 780	12	0	0	160	0	0	0
царевица	лв.	15 640	34	199	133	0	0	21	0
маслодайни култури	лв.	32 134	67	0	0	317	0	14	135
слънчоглед	лв.	27 034	40	0	0	317	0	14	42
рапица	лв.	4 965	27	0	0	0	0	0	93
зеленчуци	лв.	7 790	295	75	20	559	826	264	97
гъби	лв.	248	0	0	0	0	0	0	0
трайни насаждения	лв.	6 567	38 887	25 087	22 642	37 787	19 915	42 652	56 499
други приходи (вкл.от животновъдството)	лв.	5 216	1 263	726	108	4 396	415	1 567	1 237
- Междино потребление - общо	лв.	75 170	16 319	8 364	9 154	14 177	9 049	19 726	22 599
специфични разходи в растениевъдството в т.ч.	лв.	39 157	6 121	3 487	4 091	6 281	3 204	7 087	8 288
собствени семена	лв.	3 140	55	0	0	4	0	27	161
закупени семена	лв.	7 725	277	70	66	284	133	428	346
торове	лв.	18 052	1 484	1 107	917	1 638	1 173	1 364	2 056
препарати за растителна защита	лв.	9 673	3 752	2 157	2 757	3 860	1 686	4 011	5 454
други специфични разходи в растениевъдството	лв.	11 409	902	223	486	799	345	1 730	784
други (вкл.специфични разходи в животновъдството)	лв.	36 013	10 198	4 877	5 063	7 896	5 846	12 639	14 311
+ Баланс на текущи субсидии и данъци	лв.	36 349	8 395	8 152	5 415	5 649	4 707	8 947	12 073
данъци и такси	лв.	1 671	452	94	14	1 247	8	267	939
субсидии	лв.	38 020	8 847	8 247	5 430	6 896	4 715	9 214	13 012
= Брутен доход	лв.	88 517	33 647	26 060	20 239	35 996	17 561	34 103	49 303
- Амортизация	лв.	18 960	12 485	3 366	6 014	7 608	13 382	17 697	12 863
= Нетна добавена стойност	лв.	69 557	21 162	22 694	14 225	28 388	4 178	16 406	36 440
- Разходи за земя, труд и капитал	лв.	45 787	16 104	8 291	9 302	15 004	9 640	22 574	18 523
разходи за заплати и осигуровки	лв.	16 272	10 564	6 727	5 419	13 268	4 532	14 319	12 784
наем за земя	лв.	26 301	2 401	1 204	989	1 340	474	4 871	2 305
лихви	лв.	3 214	3 140	360	2 894	396	4 633	3 385	3 433
+ Субсидии за инвестиции	лв.	1 412	3 478	0	922	353	3 859	1 059	8 180
= Нетен доход	лв.	25 181	8 535	14 403	5 845	13 737	-1 602	-5 109	26 097
Елементи от баланса (в края на периода)									
Дълготрайни материални активи в т.ч.	лв.	147 456	173 055	61 686	79 887	98 440	157 185	194 922	243 390
земеделска земя и трайни насаждения	лв.	49 460	110 370	34 367	62 347	63 882	67 097	138 801	157 198
сгради	лв.	24 817	14 140	2 175	1 476	8 014	32 557	19 213	7 702
машини	лв.	71 436	45 727	24 847	15 509	25 697	57 531	35 998	70 184
Краткотрайни активи (общо)	лв.	90 325	32 481	24 084	28 944	36 734	29 581	28 520	40 098
Заеми и задължения - общо	лв.	56 016	49 215	22 970	35 323	4 941	54 928	39 951	77 697
дългосрочни	лв.	29 344	38 094	1 613	22 541	4 137	54 408	32 724	56 651
краткосрочни	лв.	26 672	11 121	21 357	12 782	804	520	7 228	21 045
Показатели									
Нетна добавена стойност на ГРЕ	лв/ГРЕ	28 226	11 797	16 939	13 111	19 095	2 807	8 647	15 528
Нетен доход на ГРЕ	лв/ГРЕ	10 218	4 758	10 750	5 387	9 240	-1 076	-2 693	11 121
Брутна продукция от растениевъдство на дка	лв/дка	162	328	190	266	335	322	323	370
Разходи на дка	лв/дка	178	354	145	272	277	472	432	334
Специфични разходи в растениевъдството на дка	лв/дка	50	48	25	45	47	47	51	51
СЕПП плащания	лв.	23 191	3 434	3 944	2 684	3 756	1 415	3 419	4 767
Агроекологични плащания	лв.	6 048	1 784	1 662	822	1 311	631	1 541	3 249
Плащания по НАТУРА 2000	лв.	461	15	0	0	114	1	21	0
Плащания за необлагодетелствани райони	лв.	835	564	827	84	0	572	521	894
Плащания за подобряване качеството на плодовете и зеленчуците	лв.	661	469	98	0	1 253	470	561	446
Друго подпомагане	лв.	6 824	2 581	1 715	1 840	463	1 628	3 151	3 656
Субсидии на дка	лв/дка	50	97	60	70	55	126	74	131

Източник: МЗХ, отдел "Агростатистика", Система за земеделска счетоводна информация '2013

Таблица 6 Средни резултати на животновъдните стопанства, разпределени по райони - СЗСИ'2013

Наименование	Ед. мярка	България	Райони					
			СЗ	СЦ	СИ	ЮЗ	ЮЦ	ЮИ
Стопанства в съвкупността	брой	51 717	6 271	6 011	6 373	8 945	17 139	6 978
Използвана земеделска площ	дка	117.1	104.0	157.8	110.9	112.9	88.7	174.9
Животни:								
Общо животински единици	ж.е.	17.9	14.3	27.0	23.9	11.7	14.5	24.2
Говеда и биволи	ж.е.	7.9	6.4	8.0	8.0	5.6	7.6	12.4
Говеда и биволи	глави	10	8	10	10	7	9	16
млечни крави и биволици	ж.е.	5.2	4.7	5.4	5.4	3.5	5.0	8.0
млечни крави и биволици	глави	5	5	5	5	4	5	8
Овце и кози	ж.е.	4.4	3.9	3.0	5.3	4.1	4.9	4.5
Овце и кози	глави	44	39	30	53	41	49	45
овце	ж.е.	3.8	2.7	2.6	3.2	3.6	4.6	4.4
овце	глави	38	27	26	32	36	46	44
овце-майки	глави	28	21	21	23	29	32	34
кози	ж.е.	0.7	1.3	0.4	2.1	0.5	0.3	0.1
кози	глави	7	13	4	21	5	3	1
кози-майки	глави	6	11	4	17	4	2	1
Свине	ж.е.	2.6	0.7	10.3	5.0	0.4	0.5	3.7
Свине	глави	12	3	45	21	2	2	18
Птици	ж.е.	2.9	3.2	5.7	5.4	1.2	1.4	3.6
Птици	глави	213	305	490	411	87	69	225
Работна ръка								
еквивалент на пълна заетост	ГРЕ	1.9	2.2	2.1	2.0	1.8	1.7	2.1
<i>от която неплатена</i>	ГРЕ	1.3	1.3	1.2	1.2	1.3	1.3	1.2
Възраст на управителя	години	52	50	54	53	55	50	50
Икономически резултати								
+ Брутна продукция	лв.	41 846	35 217	68 386	71 082	29 264	24 097	57 967
от животновъдство	лв.	33 290	28 293	53 140	56 019	23 384	18 499	48 952
от краве мляко	лв.	10 004	7 397	10 516	13 264	9 062	7 182	17 067
от овче мляко	лв.	1 804	2 480	1 310	1 223	2 206	1 548	2 262
от продажба на яйца	лв.	2 667	3 738	3 920	5 706	1 648	942	3 393
други приходи (вкл.от растениевъдство)	лв.	8 557	6 924	15 246	15 063	5 880	5 599	9 015
- Междино потребление - общо	лв.	29 334	23 412	48 055	49 811	17 456	18 850	40 807
специфични разходи в животновъдството в т.ч.	лв.	19 884	15 643	33 719	30 668	11 559	13 005	29 496
фуражи	лв.	18 350	14 476	31 395	28 577	10 484	12 098	26 695
<i>от които закупени</i>	лв.	13 989	9 450	25 390	21 538	6 347	9 190	22 937
<i>от които за преживни животни</i>	лв.	9 882	8 550	8 392	11 400	8 023	10 070	12 898
други специф. разходи в животновъдството	лв.	1 534	1 167	2 324	2 091	1 076	907	2 801
други (вкл.специф. разходи в растениевъдството)	лв.	9 450	7 769	14 336	19 143	5 897	5 845	11 311
+ Баланс на текущи субсидии и данъци	лв.	8 863	8 958	12 504	9 938	6 614	6 810	12 584
данъци и такси	лв.	366	62	445	726	38	373	648
субсидии	лв.	9 229	9 020	12 949	10 664	6 652	7 183	13 233
= Брутен доход	лв.	21 375	20 763	32 835	31 209	18 422	12 058	29 744
- Амортизация	лв.	3 212	1 927	6 572	5 476	2 820	1 306	4 589
= Нетна добавена стойност	лв.	18 163	18 836	26 263	25 732	15 602	10 751	25 156
- Разходи за земя, труд и капитал	лв.	6 736	7 807	11 493	12 052	4 121	3 229	8 785
разходи за заплати и осигуровки	лв.	4 252	6 306	7 197	6 526	2 679	2 051	5 215
наем за земя	лв.	1 727	1 250	3 056	4 160	906	868	1 951
лихви	лв.	757	251	1 240	1 366	536	310	1 620
+ Субсидии за инвестиции	лв.	802	720	757	1 608	971	449	830
= Нетен доход	лв.	12 229	11 749	15 527	15 289	12 451	7 971	17 200
Елементи от баланса (в края на периода)								
Дълготрайни материални активи	лв.	48 712	42 368	72 291	68 988	50 218	30 904	57 393
земеделска земя и трайни насаждения	лв.	8 323	8 341	10 320	8 328	12 613	4 847	9 616
сгради	лв.	13 646	12 713	22 021	22 550	16 169	6 187	14 221
машини	лв.	13 780	10 202	27 531	23 793	10 083	6 762	17 983
животни от основни стада	лв.	12 810	11 092	12 228	14 119	11 241	12 856	15 560
Краткотрайни активи (общо)	лв.	29 851	29 210	55 295	35 879	24 814	18 639	36 999
животни	лв.	7 383	9 092	12 410	10 885	4 071	4 797	8 912
други	лв.	22 468	20 118	42 885	24 993	20 743	13 842	28 086
Заеми и задължения - общо	лв.	13 345	5 377	24 780	20 239	14 231	4 917	23 927
дългосрочни	лв.	8 491	1 163	15 302	13 461	9 275	3 670	15 508
краткосрочни	лв.	4 854	4 214	9 478	6 779	4 955	1 247	8 419
Показатели								
Нетна добавена стойност на ГРЕ	лв/ГРЕ	9 442	8 635	12 508	12 924	8 536	6 264	11 914
Нетен доход на ГРЕ	лв/ГРЕ	6 357	5 386	7 395	7 679	6 812	4 645	8 147
Брутна продукция от животновъдство на ж.е.	лв/ж.е.	2 335	2 461	2 530	2 979	2 507	1 657	2 397
Разходи на ж.е.	лв/ж.е.	2 192	2 316	2 446	2 822	2 090	1 608	2 240
Специфични разходи в животновъдството на ж.е.	лв/ж.е.	1 110	1 093	1 248	1 285	990	894	1 220
СЕПП плащания	лв.	3 068	2 512	4 662	3 054	2 086	1 966	4 591
Агроекологични плащания	лв.	727	44	928	1 082	831	682	829
Плащания по НАТУРА 2000	лв.	247	337	265	26	79	195	644
Плащания за необлагодетелствани райони	лв.	631	428	217	77	1 259	690	666
Плащания за краве мляко	лв.	781	740	854	774	335	701	1 528
Плащания за овце-майки и кози-майки	лв.	1 053	1 009	617	1 429	889	1 012	1 435
Друго подпомагане	лв.	2 722	3 951	5 406	4 222	1 172	1 936	3 540
Субсидии на ж.е.	лв/ж.е.	560	681	507	514	653	525	581

Източник: МЗХ, отдел "Агростатистика", Система за земеделска счетоводна информация '2013

Таблица 7 Средни резултати на животновъдните стопанства, разпределени по тип специализация и по райони - СЗСИ'2013

Наименование	Ед. мярка	Всички стопанства	Тип специализация							
			тревопасни							
			България	СЗ	СЦ	СИ	ЮЗ	ЮЦ	ЮИ	
Стопанства в съвкупността	брой	51 717	38 520	3 713	3 770	4 413	7 285	14 438	4 901	
Използвана земеделска площ	дка	117.1	144.4	161.5	200.2	128.5	133.2	104.4	237.1	
Животни:										
Общо животински единици	ж.е.	17.9	16.7	17.4	17.7	19.0	12.5	15.1	24.2	
Говеда и биволи	ж.е.	7.9	10.5	10.8	12.7	11.5	6.9	9.0	17.7	
Говеда и биволи	глави	10	13	14	16	15	9	11	22	
млечни крави и биволици	ж.е.	5.2	7.0	7.9	8.7	7.7	4.3	5.9	11.4	
млечни крави и биволици	глави	5	7	8	9	8	4	6	11	
Овце и кози	ж.е.	4.4	5.9	6.4	4.8	7.5	5.0	5.8	6.4	
Овце и кози	глави	44	59	64	48	75	50	58	64	
овце	ж.е.	3.8	5.0	4.3	4.1	4.4	4.4	5.4	6.3	
овце	глави	38	50	43	41	44	44	54	63	
овце-майки	глави	28	37	35	34	33	35	38	48	
кози	ж.е.	0.7	0.9	2.1	0.7	3.1	0.6	0.4	0.1	
кози	глави	7	9	21	7	31	6	4	1	
кози-майки	глави	6	7	18	6	25	5	3	1	
Свине	ж.е.	2.6	0.1	0.0	0.1	0.0	0.1	0.1	0.1	
Свине	глави	12	0	0	1	0	0	0	0	
Птици	ж.е.	2.9	0.0	0.0	0.0	0.0	0.0	0.0	0.0	
Птици	глави	213	1	0	6	0	1	2	0	
Работна ръка										
еквивалент на пълна заетост	ГРЕ	1.9	2.0	2.5	2.1	2.0	1.9	1.9	2.3	
от която неплатена	ГРЕ	1.3	1.4	1.4	1.6	1.3	1.4	1.5	1.3	
Възраст на управителя	години	52	52	47	55	55	56	50	50	
Икономически резултати										
+ Брутна продукция	лв.	41 846	33 696	38 363	42 561	49 541	28 805	23 016	47 803	
от животновъдство	лв.	33 290	24 894	28 638	28 355	33 337	22 606	17 303	37 562	
от краве мляко	лв.	10 004	13 387	12 494	16 743	18 890	11 070	8 525	24 297	
от овче мляко	лв.	1 804	2 391	4 016	2 078	1 701	2 683	1 838	3 221	
от продажба на яйца	лв.	2 667	26	1	0	0	74	31	0	
други приходи (вкл.от растениевъдство)	лв.	8 557	8 801	9 725	14 206	16 204	6 199	5 714	10 241	
- Междинно потребление - общо	лв.	29 334	22 557	24 950	25 752	31 887	16 406	18 489	31 010	
специфични разходи в животновъдството в т.ч.	лв.	19 884	14 085	15 378	14 364	17 268	10 676	12 624	19 395	
фуражи	лв.	18 350	13 249	14 209	13 490	15 990	9 999	11 994	18 399	
от които закупени	лв.	13 989	8 248	6 583	6 907	8 212	5 717	8 600	13 298	
от които за преживни животни	лв.	9 882	13 164	14 209	13 255	15 990	9 779	11 953	18 357	
други специф. разходи в животновъдството	лв.	1 534	836	1 169	874	1 278	678	630	996	
други (вкл.специф. разходи в растениевъдството)	лв.	9 450	8 472	9 573	11 388	14 619	5 729	5 865	11 614	
+ Баланс на текущи субсидии и данъци	лв.	8 863	9 842	12 927	12 445	10 553	7 612	7 413	15 338	
данъци и такси	лв.	366	338	84	472	509	34	362	655	
субсидии	лв.	9 229	10 181	13 010	12 918	11 062	7 646	7 775	15 993	
= Брутен доход	лв.	21 375	20 981	26 339	29 255	28 207	20 011	11 940	32 132	
- Амортизация	лв.	3 212	2 670	1 612	4 255	4 479	3 007	1 178	4 520	
= Нетна добавена стойност	лв.	18 163	18 311	24 728	25 000	23 727	17 004	10 762	27 611	
- Разходи за земя, труд и капитал	лв.	6 736	6 308	10 492	8 013	10 601	4 404	3 431	9 267	
разходи за заплати и осигуровки	лв.	4 252	3 811	8 451	4 211	4 801	2 832	2 141	5 468	
наем за земя	лв.	1 727	1 862	1 910	3 094	4 444	1 054	982	2 341	
лихви	лв.	757	636	131	708	1 356	518	308	1 457	
+ Субсидии за инвестиции	лв.	802	879	1 089	496	2 160	1 181	458	655	
= Нетен доход	лв.	12 229	12 883	15 325	17 483	15 286	13 780	7 790	18 999	
Елементи от баланса (в края на периода)										
Дълготрайни материални активи	лв.	48 712	48 418	46 888	60 883	65 355	53 837	32 921	62 337	
земеделска земя и трайни насаждения	лв.	8 323	8 785	8 801	10 535	8 583	13 132	5 302	11 405	
сгради	лв.	13 646	12 694	12 512	16 949	19 881	18 094	6 142	14 359	
машини	лв.	13 780	10 249	7 579	15 995	18 029	8 952	6 029	15 203	
животни от основни стада	лв.	12 810	16 523	17 976	17 299	18 598	13 540	15 177	21 354	
Краткотрайни активи (общо)	лв.	29 851	27 376	36 045	42 460	27 830	25 070	18 811	37 457	
животни	лв.	7 383	4 060	4 470	4 717	5 247	3 007	3 547	5 254	
други	лв.	22 468	23 316	31 576	37 743	22 583	22 063	15 264	32 203	
Заеми и задължения - общо	лв.	13 345	11 635	3 203	16 966	17 589	15 885	4 667	22 771	
дългосрочни	лв.	8 491	8 471	258	12 347	13 967	11 180	3 672	16 874	
краткосрочни	лв.	4 854	3 164	2 945	4 619	3 621	4 706	995	5 897	
Показатели										
Нетна добавена стойност на ГРЕ	лв/ГРЕ	9 442	9 004	9 817	11 699	11 902	8 823	5 782	12 063	
Нетен доход на ГРЕ	лв/ГРЕ	6 357	6 335	6 084	8 181	7 668	7 150	4 185	8 300	
Брутна продукция от животновъдство на ж.е.	лв/ж.е.	2 335	2 020	2 211	2 410	2 601	2 309	1 523	1 979	
Разходи на ж.е.	лв/ж.е.	2 192	1 890	2 135	2 153	2 466	1 909	1 528	1 854	
Специфични разходи в животновъдството на ж.е.	лв/ж.е.	1 110	844	886	813	907	856	835	803	
СЕПП плащания	лв.	2 855	3 463	3 863	5 889	3 457	2 451	2 313	6 190	
Агроекологични плащания	лв.	728	778	74	1 004	611	982	744	1 084	
Плащания по НАТУРА 2000	лв.	240	300	554	222	38	92	232	917	
Плащания за необлагодетелствани райони	лв.	623	824	712	338	111	1 493	820	948	
Плащания за краве мляко	лв.	781	1 040	1 250	1 362	1 076	410	824	2 175	
Плащания за овце-майки и кози-майки	лв.	1 053	1 408	1 703	981	2 038	1 080	1 201	2 043	
Друго подпомагане	лв.	2 950	2 367	4 854	3 123	3 731	1 138	1 641	2 636	
Субсидии на ж.е.	лв/ж.е.	560	663	812	760	694	708	545	689	

Източник: МЗХ, отдел "Агростатистика", Система за земеделска счетоводна информация '2013

Таблица 7 Средни резултати на животновъдните стопанства, разпределени по тип специализация и по райони - СЗСИ'2013

(Продължение)

Наименование	Ед. мярка	Всички стопанства	Тип специализация							
			свине и птици							
			България	СЗ	СЦ	СИ	ЮЗ	ЮЦ	ЮИ	
Стопанства в съвкупността	брой	51 717	13 196	2 558	2 241	1 960	1 660	2 701	2 077	
Използвана земеделска площ	дка	117.1	37.6	20.5	86.3	71.3	23.8	4.8	27.8	
Животни:										
Общо животински единици	ж.е.	17.9	21.5	9.9	42.8	34.7	8.2	11.5	24.2	
Говеда и биволи	ж.е.	7.9	0.1	0.0	0.0	0.4	0.1	0.0	0.0	
Говеда и биволи	глави	10	0	0	0	0	0	0	0	
млечни крави и биволици	ж.е.	5.2	0.0	0.0	0.0	0.2	0.1	0.0	0.0	
млечни крави и биволици	глави	5	0	0	0	0	0	0	0	
Овце и кози	ж.е.	4.4	0.2	0.3	0.1	0.3	0.3	0.0	0.0	
Овце и кози	глави	44	2	3	1	3	3	0	0	
овце	ж.е.	3.8	0.1	0.2	0.1	0.3	0.2	0.0	0.0	
овце	глави	38	1	2	1	3	2	0	0	
овце-майки	глави	28	1	2	1	2	2	0	0	
кози	ж.е.	0.7	0.0	0.0	0.0	0.0	0.1	0.0	0.0	
кози	глави	7	0	0	0	0	1	0	0	
кози-майки	глави	6	0	0	0	0	0	0	0	
Свине	ж.е.	2.6	10.1	1.7	27.5	16.3	1.6	2.7	12.2	
Свине	глави	12	45	7	119	70	9	12	58	
Птици	ж.е.	2.9	11.1	7.9	15.1	17.4	6.1	8.7	12.0	
Птици	глави	213	830	747	1304	1338	460	430	754	
Работна ръка										
еквивалент на пълна заетост	ГРЕ	1.9	1.6	1.7	2.0	2.0	1.4	0.9	1.7	
от която неплатена	ГРЕ	1.3	1.0	1.3	0.8	1.0	1.1	0.7	1.1	
Възраст на управителя	години	52	50	53	51	48	52	46	52	
Икономически резултати										
+ Брутна продукция	лв.	41 846	65 638	30 650	111 834	119 588	31 278	29 876	81 957	
от животновъдство	лв.	33 290	57 796	27 792	94 839	107 093	26 799	24 892	75 835	
от краве мляко	лв.	10 004	127	0	40	594	252	0	1	
от овче мляко	лв.	1 804	88	251	18	146	114	0	0	
от продажба на яйца	лв.	2 667	10 376	9 160	10 516	18 553	8 555	5 808	11 402	
други приходи (вкл.от растениевъдство)	лв.	8 557	7 843	2 859	16 996	12 495	4 479	4 984	6 122	
- Междинно потребление - общо	лв.	29 334	49 118	21 179	85 579	90 172	22 067	20 778	63 931	
специфични разходи в животновъдството в т.ч.	лв.	19 884	36 811	16 027	66 282	60 841	15 434	15 041	53 335	
фуражи	лв.	18 350	33 238	14 863	61 520	56 921	12 611	12 650	46 275	
от които закупени	лв.	13 989	30 748	13 611	56 487	51 546	9 109	12 348	45 687	
от които за преживни животни	лв.	9 882	302	337	210	1 066	318	1	15	
други специф. разходи в животновъдството	лв.	1 534	3 572	1 165	4 762	3 920	2 823	2 391	7 060	
други (вкл.специф. разходи в растениевъдството)	лв.	9 450	12 307	5 152	19 297	29 331	6 632	5 737	10 596	
+ Баланс на текущи субсидии и данъци	лв.	8 863	6 003	3 199	12 603	8 552	2 238	3 588	6 083	
данъци и такси	лв.	366	448	30	398	1 215	53	430	634	
субсидии	лв.	9 229	6 451	3 229	13 001	9 767	2 290	4 017	6 717	
= Брутен доход	лв.	21 375	22 524	12 671	38 859	37 968	11 449	12 686	24 109	
- Амортизация	лв.	3 212	4 794	2 385	10 471	7 721	1 998	1 995	4 749	
= Нетна добавена стойност	лв.	18 163	17 730	10 286	28 387	30 247	9 450	10 691	19 360	
- Разходи за земя, труд и капитал	лв.	6 736	7 985	3 910	17 348	15 318	2 880	2 151	7 649	
разходи за заплати и осигуровки	лв.	4 252	5 539	3 192	12 221	10 409	2 009	1 566	4 615	
наем за земя	лв.	1 727	1 334	292	2 991	3 519	253	258	1 029	
лихви	лв.	757	1 112	426	2 136	1 391	618	326	2 004	
+ Субсидии за инвестиции	лв.	802	578	184	1 196	367	50	402	1 243	
= Нетен доход	лв.	12 229	10 323	6 560	12 235	15 296	6 620	8 943	12 955	
Елементи от баланса (в края на периода)										
Дълготрайни материални активи	лв.	48 712	49 570	35 809	91 485	77 169	34 339	20 120	45 723	
земеделска земя и трайни насаждения	лв.	8 323	6 973	7 674	9 958	7 753	10 337	2 414	5 393	
сгради	лв.	13 646	16 426	13 005	30 554	28 559	7 726	6 431	13 896	
машини	лв.	13 780	24 088	14 009	46 939	36 771	15 042	10 683	24 544	
животни от основни стада	лв.	12 810	1 973	1 102	3 696	4 032	1 152	444	1 885	
Краткотрайни активи (общо)	лв.	29 851	37 075	19 290	76 890	54 002	23 691	17 721	35 916	
животни	лв.	7 383	17 081	15 801	25 353	23 581	8 739	11 482	17 548	
други	лв.	22 468	19 994	3 489	51 536	30 421	14 952	6 239	18 368	
Заеми и задължения - общо	лв.	13 345	18 337	8 531	37 926	26 207	6 970	6 254	26 655	
дългосрочни	лв.	8 491	8 550	2 476	20 274	12 319	919	3 658	12 285	
краткосрочни	лв.	4 854	9 788	6 055	17 652	13 888	6 052	2 596	14 371	
Показатели										
Нетна добавена стойност на ГРЕ	лв/ГРЕ	9 442	11 063	6 081	13 936	15 233	6 790	11 365	11 441	
Нетен доход на ГРЕ	лв/ГРЕ	6 357	6 441	3 879	6 006	7 703	4 757	9 507	7 655	
Брутна продукция от животновъдство на ж.е.	лв/ж.е.	2 335	3 048	3 099	2 613	3 446	3 833	2 596	3 381	
Разходи на ж.е.	лв/ж.е.	2 192	2 874	2 778	2 650	3 262	3 302	2 166	3 149	
Специфични разходи в животновъдството на ж.е.	лв/ж.е.	1 110	1 709	1 620	1 549	1 753	1 891	1 307	2 200	
СЕПП плащания	лв.	2 855	1 080	551	2 599	2 147	488	113	816	
Агроекологични плащания	лв.	728	582	0	799	2 142	166	349	227	
Плащания по НАТУРА 2000	лв.	240	64	20	337	0	24	0	0	
Плащания за необлагодетелствани райони	лв.	623	35	17	13	0	233	0	0	
Плащания за краве мляко	лв.	781	23	0	0	96	5	42	0	
Плащания за овце-майки и кози-майки	лв.	1 053	16	0	6	57	52	0	0	
Друго подпомагане	лв.	2 950	4 651	2 640	9 247	5 325	1 323	3 513	5 674	
Субсидии на ж.е.	лв/ж.е.	560	326	345	332	292	287	384	328	

Източник: МЗХ, отдел "Агростатистика", Система за земеделска счетоводна информация '2013

ФУНКЦИОНИРАНЕ НА СЗСИ

Около 80 хил. земеделски стопанства от ЕС участват в СЗСИ.

Системата за земеделска счетоводна информация е създадена в ЕС през 1965 година с Регламент № 79/65/ЕИО и има за основна цел ежегодно събиране и обобщаване на информация за доходите на земеделските стопанства. Към настоящия момент СЗСИ функционира съгласно Регламент (ЕО) № 1217/2009 на Съвета и последвалите изменения.

Всяка страна определя орган за връзка с ЕК

Отдел “Агростатистика” при МЗХ е определен за орган за връзка с Европейската комисия и отговаря за изграждането и функционирането на СЗСИ в България. Органът за връзка с ЕК определя начина за събиране на информацията, контролира и обработва индивидуалните данни и публикува окончателните стандартни резултати в съответствие с изискванията на ЕК и националните потребности.

Индивидуалните данни на стопанствата са конфиденциални

Индивидуалните данни на земеделските стопанства, включени в СЗСИ, са защитени със Закона за статистиката. Те не могат да бъдат разгласявани или използвани за данъчни и други цели.

Допълнителна информация за СЗСИ (FADN – Farm Accountancy Data Network) може да получите от страницата на Европейската комисия: <http://ec.europa.eu/agriculture/rica/>

ПОЛЕ НА НАБЛЮДЕНИЕ НА СЗСИ

95 852 стопанства с икономически размер над 2 000 евро формират полето на наблюдение на СЗСИ през 2013 година

При определяне на полето на наблюдение на СЗСИ, Комисията следва насоките, определени в Регламент (ЕО) № 1217/2009 от 30 ноември 2009 г. и последвалите изменения и приема прагматичен подход, като включва само тези стопанства, които се считат за пазарно ориентирани земеделски стопанства. С оглед на практиката, за да бъде квалифицирано като пазарно ориентирано, стопанството следва да надвишава минимален икономически размер. Поради различните стопански структури на територията на Европейския съюз, се определя различен праг за всяка държава. За България е определен да бъде над 2 000 евро. По този начин полето на наблюдение на СЗСИ е подсъвкупност на единиците, анкетирани при преброяване на земеделските стопанства.

Резултатите от проведеното през 2013 г. извадково преброяване на земеделските стопанства в България показват, че земеделските стопанства в страната са около 254 хиляди със среден размер на ИЗП около 155 дка. От тях около 95 852 стопанства са с икономически размер над 2 000 евро. Така полето на наблюдение на СЗСИ обхваща около 38% от стопанствата, но те формират около 99% от стандартната продукция и представляват 96% от ИЗП и 84% от животинските единици.

ИЗВАДКА НА СЗСИ

2 202 стопанства участват в СЗСИ през 2013 година

За да се гарантира, че извадката адекватно отразява различията на земеделските стопанства, полето на наблюдение се стратифицира. Стратификация е статистическа техника, която се използва за повишаване на ефективността за вземане на проби (т.е. да се намали броят на стопанствата, необходими за представяне на разнообразието на земеделските стопанства в полето на наблюдението). В СЗСИ се използват три критерия за стратификация: географски район, тип специализация и икономически размер.

Представителната извадка на СЗСИ за 2013 година включва 2 202 земеделски стопанства. Два месеца преди началото на всеки отчетен период, органите за връзка са длъжни да съставят план за подбор в съответствие с Регламент (ЕО) № 1291/2009 на Комисията.

Участието на земеделските стопанства в системата е на доброволен принцип. Те се набират до запълване на броя, фиксиран в извадката, като се съблюдават принципите на стратификация.

СЗСИ данните се публикуват като средни резултати.

При изчисляване на резултатите се използва специална система за претегляне. Тя се основава на принципа на "свободно разширение": тегло, изчислено за стопанството се отнася за всички стопанства от стратата (коефициент на екстраполация). Индивидуалното тегло е равно на съотношението между броя на стопанствата на една и съща страта (район по СЗСИ x тип специализация x икономически размер) в полето на наблюдение и в извадката.

ПУБЛИЧНИ ДАННИ НА СЗСИ

СЗСИ разполага с публична база данни за всички страни

СЗСИ е важен инструмент за мониторинг на Общата селскостопанска политика на ЕС. Интересът към данните и специалните анализи за СЗСИ непрекъснато нараства. Базовите СЗСИ анализи играят важна роля в целия процес на формиране на новата ОСП, както и в оценка на мерките на прилаганата ОСП и в оценките на въздействието на предложенията за политики.

Стандартните резултати са сбор от статистически данни, изчислени от земеделските счетоводни отчети, които периодично се създават и публикуват от Комисията. Те са на разположение в публичната база данни и описват в подробности икономическото положение на земеделските стопани от различни групи в целия Европейски съюз. Чрез редовно представяне на стандартните резултати, Комисията осъществява една от двете основни цели на СЗСИ - оценка на доходите на земеделските стопанства.

ИЗПОЛЗВАНИ ДЕФИНИЦИИ

Използвана земеделска площ (ИЗП)

Използвана земеделска площ е площта, използвана от стопанството, независимо от собствеността ѝ. В ИЗП се включват обработваемата земя, трайните насаждения и постоянно затревените площи (ливади и пасища), които се използват само от изследваното стопанство.

Стандартна продукция (СП)

При определяне на типологията на стопанствата се преминава през следните стъпки:

1. Изчисляват се индивидуална СП за всички селскостопански продукти (от растениевъдството и животновъдството) като средна стойност от няколко години. Индивидуалната СП отразява средната парична стойност на селскостопанската продукция при цена на производител. СП не включва директните плащания, данък добавена стойност и други данъци.
2. Индивидуалната СП се прилагат към данните на всяко стопанство (площта на всеки вид култура и броя на всяка категория животни, отглеждани в стопанството), се умножават по съответните им СП и се сумират, за да се получи общата СП на стопанството в евро.

За определяне на типологията на стопанствата, участващи в СЗСИ през 2013 г. са използвани СП'2007, изчислени като средно претеглени величини за периода 2005-2009 година.

Типология на стопанствата

Типологията на стопанствата се установява в съответствие с изискванията на Регламент (ЕО) № 1242/2008 и последвалите изменения. Типологията на стопанствата позволява да се определи типът специализация и икономическият им размер, като се използва единен метод за класифициране на стопанствата в зависимост от абсолютния и от относителния дял на отглежданите от тях култури и животни, изчислен в стандартна продукция.

Тип специализация на стопанствата

Типът специализация на стопанството има 3 нива на детайлизация – общ, основен, специфичен. Стопанствата се групират в девет общи типа: полски култури, зеленчуци, цветя и гъби, трайни насаждения, тревопасни животни, свине и птици, смесени растениевъдни, смесени животновъдни, смесени растениевъдно-животновъдни и неклассифицирани стопанства.

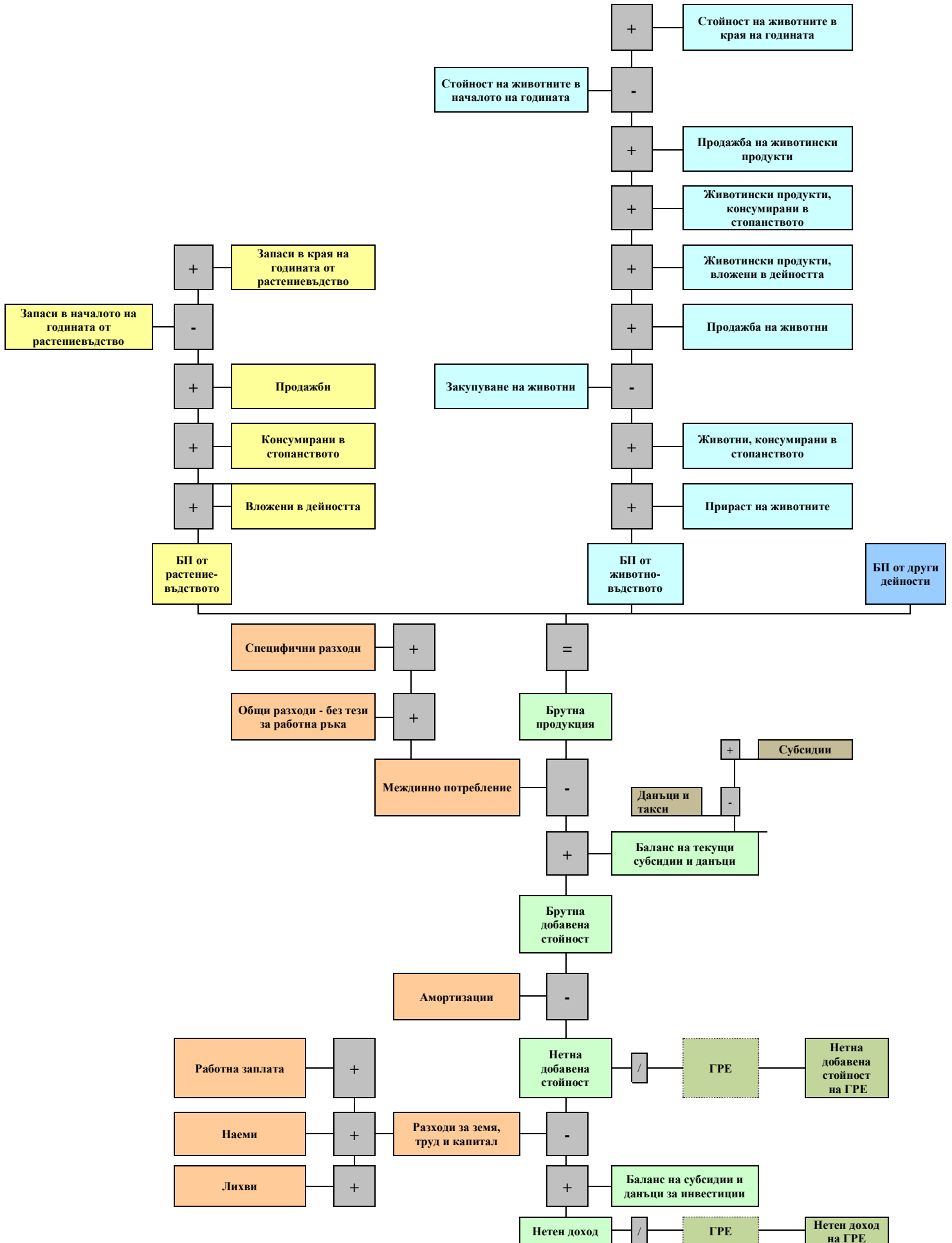
Типът специализация на стопанството се определя от относителния дял на стандартната продукция на различните продукти на стопанството в неговата обща СП по схема за класификация, заложен в Регламент (ЕО) № 1242/2008 и последвалите изменения.

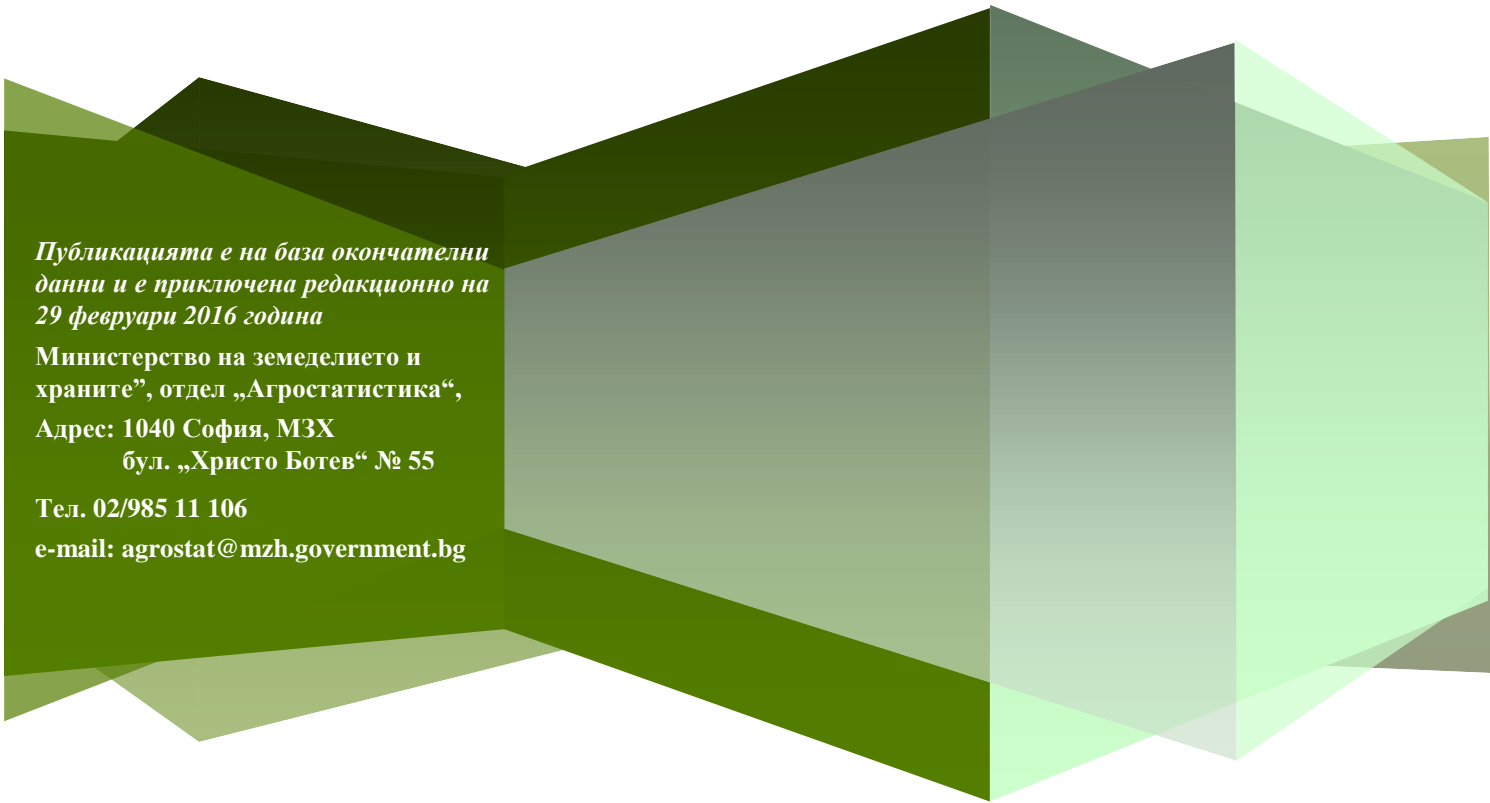
Икономически размер

Икономическият размер на едно стопанство се определя като сумата от СП на всеки продукт, произвеждан в стопанството. Стопанствата се групират в класове по размер (от I до XIV).

Икономическият размер на стопанството се измерва в евро и представлява общата стандартна продукция (СП). Тя показва потенциала на стопанството, но не и неговите финансови резултати. Икономическият размер позволява сравнение на стопанства с различни специализации, защото физическият размер (средна площ, брой животни и т.н.) не носи достатъчно информация.

	<p>В съответствие с Регламент (ЕС) № 1291/2009 на Комисията България е разделена на 6 района по СЗСИ:</p> <p>Северозападен, който включва областите Видин, Враца, Ловеч, Монтана и Плевен;</p> <p>Северен централен, който включва областите Велико Търново, Габрово, Разград, Русе и Силистра;</p> <p>Североизточен, който включва областите Варна, Добрич, Търговище и Шумен;</p> <p>Югозападен, който включва областите Благоевград, Кюстендил, Перник, София град и София област;</p> <p>Южен централен, който включва областите Кърджали, Пазарджик, Пловдив, Смолян и Хасково;</p> <p>Югоизточен, който включва областите Бургас, Сливен, Стара Загора и Ямбол.</p>
Годишна работна единица (ГРЕ)	1 годишна работна единица е равна на отработените часове от един работник на пълно работно време в рамките на една година. В България се приема, че 1 ГРЕ е равна на 1856 отработени часа в годината или 232 човекодни.
Брутна продукция	Продукция от растениевъдство + продукция от животновъдство + приходи от други дейности.
Продукция от растениевъдството	Приходи от продажба на продукция + вложени продукти в дейността на стопанството + собствена консумация и плащания в натура + запаси на продукция в края на периода - запаси на продукция в началото на периода.
Продукция от животновъдството	Приходи от продажба на животни и животинска продукция + вложени продукти в дейността на стопанството + собствена консумация и плащания в натура + запаси на продукция в края на периода – запаси на продукция в началото на периода + стойност на животните в края на периода – стойност на животните в началото на периода – стойност на закупените животни.
Приходи от други дейности	Приходи от извършени услуги + приходи от отдаване на машини под наем + лихви по банкови сметки на стопанството + приходи от агротуризм + приходи от отглеждане на животни по договор + приходи от продажба на дълготрайни материални активи, стоки и материали + други приходи.
Междинно потребление	Специфични разходи за растениевъдство + специфични разходи за животновъдство + другите разходи (електроенергия, горива, вода и др.) + други общи разходи за дейността.
Специфични разходи за растениевъдство	Разходи за семена (собствени и закупени) + разходи за торове + разходи за препарати за растителна защита + други специфични разходи.
Специфични разходи за животновъдство	Разходи за фуражи (собствени и закупени) + други специфични разходи.
Други общи разходи	Разходи за поддръжка на сградите (вкл. резервни части и услуги) + разходи за електричество + разходи за горива + разходи за вода + разходи за застраховки + други разходи.
Баланс на текущи субсидии и данъци	Субсидиите и данъците, получени съответно платени платени във връзка с текущата дейност.
Брутен доход	Брутна продукция – междинно потребление – разходи за данъци и такси + приходи от субсидии за текуща дейност.
Нетна добавена стойност	Брутен доход – разходи за амортизации.
Разходи за земя, труд и капитал	Разходи за заплати и осигуровки + разходи за наем за земя + разходи за лихви.
Нетен доход	Нетна добавена стойност – разходи за земя, труд и капитал + приходи от субсидии за инвестиции.
Разходи на дка	(Междинно потребление + разходи за амортизация + разходи за земя, труд и капитал) / ИЗП.
Разходи на ж.е.	(Междинно потребление + разходи за амортизация + разходи за земя, труд и капитал) / ж.е..





Публикацията е на база окончателни данни и е приключена редакционно на 29 февруари 2016 година

Министерство на земеделието и храните”, отдел „Агροстатистика“,

Адрес: 1040 София, МЗХ
бул. „Христо Ботев“ № 55

Тел. 02/985 11 106

e-mail: agrostat@mzh.government.bg