



МИНИСТЕРСТВО НА ЗЕМЕДЕЛИЕТО И ХРАНИТЕ

СОФИЯ 1040, бул. "Христо Ботев" № 55

№ 277 – септември 2014

А
Г
Р
О
С
Т
А
Т
И
С
Т
И
К
А

СИСТЕМА ЗА ЗЕМЕДЕЛСКА СЧЕТОВОДНА ИНФОРМАЦИЯ



2012

РЕЗУЛТАТИ И АНАЛИЗИ

ИЗПОЛЗВАНИ СЪКРАЩЕНИЯ

СЗСИ	Система за земеделска счетоводна информация
МЗХ	Министерство на земеделието и храните
ЕС	Европейски съюз
ЕК	Европейска комисия
ОСП	Обща селскостопанска политика
БП	Брутна продукция
БДС	Брутна добавена стойност
НДС	Нетна добавена стойност
НД	Нетен доход
ГРЕ	Годишна работна единица
ИЗП	Използвана земеделска площ
СПО	Стандартен производствен обем
СЗ	Северозападен район
СЦ	Северен централен район
СИ	Североизточен район
ЮЗ	Югозападен район
ЮЦ	Южен централен район
ЮИ	Югоизточен район
ФЛ	Физически лица
ФЛ-ЕТ	Физически лица – Еднолични търговци
ЗК	Земеделска кооперация
ТД	Търговско дружество
дка	декари
лв.	лева
бр.	брой
ж.е.	животински единици

СЪДЪРЖАНИЕ

1. ТАБЛИЦА 1. СРЕДНИ РЕЗУЛТАТИ НА СТОПАНСТВОТА, РАЗПРЕДЕЛЕНИ ПО РАЙОНИ - СЗСИ'2012	4
2. ТАБЛИЦА 2. СРЕДНИ РЕЗУЛТАТИ НА СТОПАНСТВОТА, РАЗПРЕДЕЛЕНИ ПО 3 ГРУПИ ИКОНОМИЧЕСКИ РАЗМЕР И ПО РАЙОНИ - СЗСИ'2012	5
3. ТАБЛИЦА 3. СРЕДНИ РЕЗУЛТАТИ НА СТОПАНСТВОТА, РАЗПРЕДЕЛЕНИ ПО 3 ГРУПИ ИКОНОМИЧЕСКИ РАЗМЕР И ПО ЮРИДИЧЕСКИ СТАТУТ - СЗСИ'2012	8
4. ТАБЛИЦА 3. СРЕДНИ РЕЗУЛТАТИ НА РАСТЕНИЕВЪДНИТЕ СТОПАНСТВА, РАЗПРЕДЕЛЕНИ ПО РАЙОНИ - СЗСИ'2012	9
5. ТАБЛИЦА 4. СРЕДНИ РЕЗУЛТАТИ НА РАСТЕНИЕВЪДНИТЕ СТОПАНСТВА, РАЗПРЕДЕЛЕНИ ПО ТИП СПЕЦИАЛИЗАЦИЯ И ПО РАЙОНИ - СЗСИ'2012	10
6. ТАБЛИЦА 5. СРЕДНИ РЕЗУЛТАТИ НА ЖИВОТНОВЪДНИТЕ СТОПАНСТВА, РАЗПРЕДЕЛЕНИ ПО РАЙОНИ - СЗСИ'2012	13
7. ТАБЛИЦА 6. СРЕДНИ РЕЗУЛТАТИ НА ЖИВОТНОВЪДНИТЕ СТОПАНСТВА, РАЗПРЕДЕЛЕНИ ПО ТИП СПЕЦИАЛИЗАЦИЯ И ПО РАЙОНИ - СЗСИ'2012	14
8. МЕТОДОЛОГИЯ И ИЗПОЛЗВАНИ ДЕФИНИЦИИ	16
9. ИКОНОМИЧЕСКИ ИНДИКАТОРИ, СЪГЛАСНО МЕТОДОЛОГИЯТА НА ЕС ЗА СЗСИ	19

Таблица 1 Средни резултати на стопанствата, разпределени по райони - СЗСИ' 2012

Наименование	Ед. мярка	България	Райони					
			СЗ	СЦ	СИ	ЮЗ	ЮЦ	ЮИ
Стопанства в съвкупността	брой	115 119	14 976	16 453	15 748	15 214	34 985	17 743
Използвана земеделска площ	дка	342.8	562.3	453.9	516.3	131.0	149.5	463.5
<i>от която наета</i>	дка	306.4	494.3	406.8	475.1	112.7	128.2	422.5
Площи заети с:								
зърнени култури	дка	185.6	331.6	261.4	329.4	55.1	64.0	216.3
маслодайни култури	дка	93.0	183.1	135.9	155.7	12.5	25.6	123.6
зеленчуци и цветя	дка	1.9	0.6	0.9	1.6	1.2	3.2	2.6
трайни насаждения	дка	8.4	4.9	6.8	6.6	4.1	7.5	20.1
Животни								
Общо животински единици	ж.е.	9.3	8.8	12.1	10.7	6.9	7.5	11.5
Говеда и биволи	ж.е.	3.7	3.9	3.1	2.9	3.4	3.5	5.1
Говеда и биволи	глави	5	5	4	4	5	4	7
Овце	ж.е.	1.8	1.4	1.1	2.1	1.8	2.2	2.0
Овце	глави	18	14	11	21	18	22	20
Кози	ж.е.	0.3	0.3	0.6	1.1	0.2	0.1	0.2
Кози	глави	3	3	6	11	2	1	2
Свине	ж.е.	1.5	0.6	5.0	2.3	0.2	0.3	2.1
Свине	глави	7	3	22	10	1	1	10
Птици	ж.е.	1.8	2.5	2.2	2.3	0.9	1.2	2.2
Птици	глави	131	244	190	185	68	59	127
Работна ръка								
еквивалент на пълна заетост	ГРЕ	2.0	2.1	2.1	2.3	2.0	1.7	2.4
<i>от която неплатена</i>	ГРЕ	1.1	0.9	1.0	1.1	1.3	1.2	1.2
Възраст на управителя	години	50	51	50	52	54	47	50
Икономически резултати								
+ Брутна продукция	лв.	74 015	103 066	101 013	123 173	34 465	34 372	92 906
от растениевъдството	лв.	53 003	81 942	70 117	97 186	20 603	20 909	64 553
от животновъдството	лв.	18 422	18 872	28 860	22 450	13 356	11 055	23 660
други приходи	лв.	2 590	2 252	2 036	3 536	506	2 408	4 693
- Междинно потребление - общо	лв.	42 322	60 509	58 499	60 796	21 093	23 013	51 848
специфични разходи в растениевъдството	лв.	14 325	25 699	18 552	22 375	5 595	6 438	16 698
специфични разходи в животновъдството	лв.	10 756	8 945	18 384	12 867	6 161	7 244	14 199
други общи разходи	лв.	17 241	25 864	21 563	25 554	9 337	9 331	20 950
+ Баланс на текущи субсидии и данъци	лв.	11 522	16 279	14 191	14 328	6 072	7 568	15 010
данъци и такси	лв.	984	995	1 018	2 500	102	483	1 339
субсидии	лв.	12 506	17 274	15 209	16 828	6 175	8 052	16 349
= Брутен доход	лв.	43 215	58 836	56 705	76 704	19 445	18 926	56 069
- Амортизации	лв.	8 174	13 036	11 162	11 972	5 111	3 762	9 255
= Нетна добавена стойност	лв.	35 041	45 801	45 544	64 733	14 334	15 165	46 813
- Разходи за земя, труд и капитал	лв.	19 369	25 825	26 539	41 296	6 672	7 228	22 637
разходи за заплати и осигуровки	лв.	7 775	10 358	10 305	11 671	4 536	3 721	10 559
наем за земя	лв.	9 923	13 310	14 313	27 014	1 503	2 554	9 574
лихви	лв.	1 672	2 157	1 921	2 610	634	953	2 504
+ Субсидии за инвестиции	лв.	489	776	803	381	319	165	836
= Нетен доход	лв.	16 161	20 752	19 808	23 818	7 981	8 101	25 013
Елементи от баланса (в края на периода)								
Дълготрайни материални активи - общо	лв.	73 479	105 930	87 183	95 761	58 816	45 776	80 804
земеделска земя и трайни насаждения	лв.	20 142	27 603	21 797	20 459	13 598	15 092	27 595
сгради	лв.	15 391	23 696	17 025	22 918	18 353	7 824	12 566
машини	лв.	31 118	48 608	42 475	44 918	20 260	15 758	33 170
животни в основните стада	лв.	6 459	5 971	5 741	6 859	6 539	6 862	6 320
Краткотрайни активи - общо	лв.	46 230	60 576	65 655	65 929	23 853	25 518	58 653
животни	лв.	4 735	7 400	6 360	5 515	2 877	2 883	5 531
други	лв.	41 495	53 176	59 295	60 414	20 976	22 635	53 121
Заеми и задължения - общо	лв.	27 602	31 932	33 997	37 961	13 377	19 199	37 591
дългосрочни	лв.	14 684	10 415	17 368	19 015	8 278	13 862	19 069
краткосрочни	лв.	12 918	21 517	16 629	18 945	5 099	5 337	18 522
Показатели								
Нетна добавена стойност на ГРЕ	лв/ГРЕ	17 280	21 546	21 530	28 535	7 158	9 122	19 568
Нетен доход на ГРЕ	лв/ГРЕ	7 969	9 762	9 364	10 499	3 985	4 873	10 455
СЕПШ плащания	лв.	8 408	13 976	11 585	13 257	2 608	3 323	11 458
Агроекологични плащания	лв.	579	318	371	510	564	435	1 352
Плащания по НАТУРА 2000	лв.	72	133	82	2	8	80	113
Плащания за необлагодетелствани райони	лв.	475	242	242	107	1 160	520	534
Друго подпомагане	лв.	2 972	2 605	2 929	2 952	1 835	3 692	2 893

Източник: МЗХ, отдел "Агростатистика", Система за земеделска счетоводна информация '2012

Таблица 2 Средни резултати на стопанствата, разпределени по 3 групи икономически размер и по райони- СЗСИ' 2012

Наименование	Ед. мярка	Всички стопанства	Икономически размер (в евро)						
			от 2 000 до 25 000 евро						
			България	СЗ	СЦ	СИ	ЮЗ	ЮЦ	ЮИ
Стопанства в съвкупността	брой	115 119	102 951	13 163	14 471	13 767	14 236	32 034	15 280
Използвана земеделска площ	дка	342.8	57.0	62.2	60.1	51.4	56.0	46.9	76.8
<i>от която наета</i>	<i>дка</i>	<i>306.4</i>	<i>41.7</i>	<i>41.3</i>	<i>44.7</i>	<i>40.3</i>	<i>39.5</i>	<i>34.2</i>	<i>57.8</i>
Площи заети с:									
зърнени култури	дка	185.6	17.8	24.6	25.0	26.2	14.8	10.7	15.3
маслодайни култури	дка	93.0	6.6	14.2	14.4	12.0	0.8	1.0	4.8
зеленчуци и цветя	дка	1.9	1.3	0.3	0.7	1.0	1.0	2.1	1.5
трайни насаждения	дка	8.4	3.3	2.3	3.3	3.4	2.8	2.5	6.6
Животни									
Общо животински единици	ж.е.	9.3	4.3	4.2	3.3	4.4	4.5	4.8	4.2
Говеда и биволи	ж.е.	3.7	1.9	2.2	1.5	1.0	2.1	2.0	2.2
Говеда и биволи	глави	5	2	3	2	1	3	3	3
Овце	ж.е.	1.8	1.7	1.3	1.0	2.0	1.5	2.2	1.8
Овце	глави	18	17	13	10	20	15	22	18
Кози	ж.е.	0.3	0.3	0.3	0.5	1.2	0.2	0.1	0.1
Кози	глави	3	3	3	5	12	2	1	1
Свине	ж.е.	1.5	0.1	0.1	0.1	0.1	0.1	0.1	0.0
Свине	глави	7	0	1	0	1	1	0	0
Птици	ж.е.	1.8	0.2	0.2	0.3	0.0	0.2	0.2	0.1
Птици	глави	131	13	12	34	0	15	12	9
Работна ръка									
еквивалент на пълна заетост	ГРЕ	2.0	1.4	1.4	1.2	1.4	1.7	1.3	1.6
<i>от която неплатена</i>	ГРЕ	1.1	1.2	0.9	1.0	1.2	1.3	1.2	1.2
Възраст на управителя	години	50	50	51	50	52	54	47	50
Икономически резултати									
+ Брутна продукция	лв.	74 015	17 591	18 829	19 103	18 385	19 177	12 513	23 545
от растениевъдството	лв.	53 003	8 026	6 038	7 328	8 670	10 577	5 338	13 075
от животновъдството	лв.	18 422	9 073	12 724	11 729	9 025	8 542	6 612	9 108
други приходи	лв.	2 590	493	68	46	691	58	562	1 362
- Междинно потребление - общо	лв.	42 322	9 494	9 385	12 050	9 304	9 207	8 229	10 256
специфични разходи в растениевъдството	лв.	14 325	1 788	1 539	1 675	1 981	2 427	1 588	1 762
специфични разходи в животновъдството	лв.	10 756	4 293	4 293	6 638	4 113	3 503	4 073	3 431
други общи разходи	лв.	17 241	3 413	3 553	3 737	3 209	3 277	2 569	5 063
+ Баланс на текущи субсидии и данъци	лв.	11 522	3 461	3 266	3 476	3 158	2 621	3 719	4 132
данъци и такси	лв.	984	117	59	50	138	16	144	250
субсидии	лв.	12 506	3 578	3 325	3 526	3 296	2 637	3 863	4 382
= Брутен доход	лв.	43 215	11 558	12 711	10 529	12 240	12 590	8 003	17 421
- Амортизации	лв.	8 174	1 550	1 110	1 339	1 688	3 086	883	1 971
= Нетна добавена стойност	лв.	35 041	10 008	11 600	9 189	10 551	9 504	7 119	15 450
- Разходи за земя, труд и капитал	лв.	19 369	3 109	4 260	2 686	4 020	3 302	1 660	4 558
разходи за заплати и осигуровки	лв.	7 775	2 072	3 416	1 213	2 137	2 599	1 008	3 408
наем за земя	лв.	9 923	863	799	1 377	1 735	519	488	750
лихви	лв.	1 672	175	45	97	148	184	164	400
+ Субсидии за инвестиции	лв.	489	12	19	6	0	7	25	0
= Нетен доход	лв.	16 161	6 911	7 359	6 509	6 531	6 209	5 485	10 892
Елементи от баланса (в края на периода)									
Дълготрайни материални активи - общо	лв.	73 479	24 859	22 978	23 756	24 521	40 760	18 752	25 820
земеделска земя и трайни насаждения	лв.	20 142	8 348	7 376	9 971	7 017	12 544	5 755	10 375
сгради	лв.	15 391	5 459	5 056	4 667	6 747	11 424	3 213	4 546
машини	лв.	31 118	6 353	6 728	5 513	5 699	11 867	4 084	7 035
животни в основните стада	лв.	6 459	4 522	3 795	3 521	4 579	4 910	5 509	3 614
Краткотрайни активи - общо	лв.	46 230	15 587	15 411	20 800	11 684	17 023	12 631	19 178
животни	лв.	4 735	3 364	6 635	3 544	3 284	2 055	2 308	3 884
други	лв.	41 495	12 223	8 776	17 255	8 400	14 968	10 323	15 294
Заеми и задължения - общо	лв.	27 602	3 559	55	1 107	1 496	2 972	5 564	7 099
дългосрочни	лв.	14 684	2 756	23	770	1 185	2 685	5 521	2 679
краткосрочни	лв.	12 918	802	32	337	311	287	43	4 420
Показатели									
Нетна добавена стойност на ГРЕ	лв/ГРЕ	17 280	7 024	8 442	7 572	7 395	5 501	5 419	9 552
Нетен доход на ГРЕ	лв/ГРЕ	7 969	4 850	5 355	5 363	4 577	3 594	4 175	6 734
СЕПШ плащания	лв.	8 408	1 209	1 421	1 476	1 222	876	867	1 785
Агроекологични плащания	лв.	580	355	74	152	422	268	327	867
Плащания по НАТУРА 2000	лв.	72	38	95	0	0	2	58	49
Плащания за необлагодетелствани райони	лв.	475	279	164	121	66	606	359	250
Друго подпомагане	лв.	2 971	1 698	1 571	1 777	1 586	886	2 251	1 430

Източник: МЗХ, отдел "Агростатистика", Система за земеделска счетоводна информация '2012

Таблица 2 Средни резултати на стопанствата, разпределени по 3 групи икономически размер и по райони- СЗСИ' 2012

(Продължение)

Наименование	Ед. мярка	Всички стопанства	Икономически размер (в евро)						
			от 25 000 до 100 000 евро						
			България	СЗ	СЦ	СИ	ЮЗ	ЮЦ	ЮИ
Стопанства в съвкупността	брой	115 119	7 962	1 177	1 065	1 186	821	2 066	1 647
Използвана земеделска площ	дка	342.8	769.7	824.4	972.2	839.6	802.5	490.7	882.9
<i>от която наета</i>	дка	306.4	702.0	724.4	864.0	767.9	770.2	440.5	828.0
Площи заети с:									
зърнени култури	дка	185.6	361.4	440.7	435.6	504.9	371.2	175.8	381.4
маслодайни култури	дка	93.0	167.0	223.4	298.3	214.5	70.5	80.9	163.8
зеленчуци и цветя	дка	1.9	5.4	2.0	2.8	6.3	2.3	9.7	5.0
трайни насаждения	дка	8.4	33.6	8.1	28.8	26.5	17.3	33.8	67.8
Животни									
Общо животински единици	ж.е.	9.3	23.4	24.5	21.4	16.0	30.4	24.0	24.9
Говеда и биволи	ж.е.	3.7	17.6	17.7	15.5	12.3	19.9	19.1	19.9
Говеда и биволи	глави	5	22	22	19	15	26	23	25
Овце	ж.е.	1.8	3.0	3.0	2.4	2.0	7.0	2.6	2.9
Овце	глави	18	30	30	24	20	70	26	29
Кози	ж.е.	0.3	0.4	1.1	0.3	0.4	0.1	0.1	0.4
Кози	глави	3	4	11	3	4	1	1	4
Свине	ж.е.	1.5	1.2	1.8	1.6	1.0	0.7	1.5	0.6
Свине	глави	7	5	9	5	4	3	6	5
Птици	ж.е.	1.8	1.0	1.0	1.3	0.2	2.4	0.6	1.0
Птици	глави	131	73	117	90	28	178	35	57
Работна ръка									
еквивалент на пълна заетост	ГРЕ	2.0	3.3	2.9	3.0	3.7	4.1	2.9	3.5
<i>от която неплатена</i>	ГРЕ	1.1	0.8	1.0	0.6	0.6	1.0	0.9	0.9
Възраст на управителя	години	50	48	50	50	46	51	45	46
Икономически резултати									
+ Брутна продукция	лв.	74 015	138 234	146 646	179 740	185 370	109 808	91 470	144 279
от растениевъдството	лв.	53 003	99 865	108 169	125 832	153 761	66 233	62 078	102 502
от животновъдството	лв.	18 422	30 534	33 505	34 605	26 796	43 237	25 206	28 822
други приходи	лв.	2 590	7 835	4 972	19 303	4 813	338	4 186	12 954
- Междинно потребление - общо	лв.	42 322	79 905	89 930	96 912	92 443	80 468	56 729	81 507
специфични разходи в растениевъдството	лв.	14 325	25 472	31 551	28 606	31 936	24 900	16 798	25 617
специфични разходи в животновъдството	лв.	10 756	18 646	22 557	19 089	16 890	22 057	17 414	16 674
други общи разходи	лв.	17 241	35 786	35 821	49 218	43 617	33 511	22 517	39 217
+ Баланс на текущи субсидии и данъци	лв.	11 522	30 005	26 470	33 427	27 312	37 570	26 437	32 960
данъци и такси	лв.	984	1 789	1 216	1 265	3 120	807	1 721	2 154
субсидии	лв.	12 506	31 794	27 685	34 692	30 432	38 377	28 158	35 114
= Брутен доход	лв.	43 215	88 334	83 185	116 255	120 239	66 910	61 179	95 732
- Амортизации	лв.	8 174	17 517	14 771	22 309	20 871	19 115	15 675	15 481
= Нетна добавена стойност	лв.	35 041	70 818	68 415	93 946	99 368	47 795	45 504	80 251
- Разходи за земя, труд и капитал	лв.	19 369	39 599	38 207	51 163	59 471	27 904	26 695	40 823
разходи за заплати и осигуровки	лв.	7 775	16 894	13 938	19 439	20 817	16 473	14 969	17 159
наем за земя	лв.	9 923	17 969	21 406	26 582	32 814	8 716	6 983	17 652
лихви	лв.	1 672	4 736	2 863	5 142	5 840	2 715	4 744	6 012
+ Субсидии за инвестиции	лв.	489	634	0	2 329	0	1 725	78	601
= Нетен доход	лв.	16 161	31 853	30 208	45 111	39 897	21 616	18 886	40 028
Елементи от баланса (в края на периода)									
Дълготрайни материални активи - общо	лв.	73 479	168 088	130 959	159 586	176 851	187 064	185 876	162 036
земеделска земя и трайни насаждения	лв.	20 142	51 456	24 141	33 506	48 283	15 931	84 260	61 415
сгради	лв.	15 391	40 463	37 263	42 798	50 381	77 139	34 858	22 857
машини	лв.	31 118	54 458	45 066	66 372	64 505	64 148	47 056	50 688
животни в основните стада	лв.	6 459	19 464	24 265	16 903	13 019	29 814	18 819	17 978
Краткотрайни активи - общо	лв.	46 230	80 201	77 254	116 104	59 891	71 751	63 708	98 610
животни	лв.	4 735	5 717	6 237	4 776	6 642	6 844	5 717	4 725
други	лв.	41 495	74 484	71 018	111 328	53 248	64 907	57 990	93 885
Заеми и задължения - общо	лв.	27 602	74 788	43 180	91 188	88 371	71 298	62 131	94 600
дългосрочни	лв.	14 684	41 945	15 380	54 849	39 504	19 965	43 519	63 314
краткосрочни	лв.	12 918	32 843	27 800	36 339	48 867	51 333	18 613	31 285
Показатели									
Нетна добавена стойност на ГРЕ	лв/ГРЕ	17 280	21 524	23 562	30 925	27 223	11 670	15 438	22 940
Нетен доход на ГРЕ	лв/ГРЕ	7 969	9 681	10 404	14 850	10 930	5 278	6 408	11 442
СЕПП плащания	лв.	8 408	18 275	19 238	24 969	21 638	18 300	10 187	20 970
Агроекологични плащания	лв.	580	1 789	425	939	1 546	3 202	1 259	3 449
Плащания по НАТУРА 2000	лв.	72	218	523	131	3	109	160	341
Плащания за необлагодетелствани райони	лв.	475	2 190	353	1 654	414	7 703	2 475	2 021
Друго подпомагане	лв.	2 971	9 322	7 147	6 999	6 830	9 063	14 078	8 333

Източник: МЗХ, отдел "Агростатистика", Система за земеделска счетоводна информация '2012

Таблица 2 Средни резултати на стопанствата, разпределени по 3 групи икономически размер и по райони- СЗСИ' 2012

(Продължение)

Наименование	Ед. мярка	Всички стопанства	Икономически размер (в евро)						
			над 100 000 евро						
			България	СЗ	СЦ	СИ	ЮЗ	ЮЦ	ЮИ
Стопанства в съвкупността	брой	115 119	4 206	636	917	795	157	885	816
Използвана земеделска площ	дка	342.8	6 531.3	10 429.1	6 068.6	8 083.8	3 419.0	3 067.0	6 857.8
<i>от която наета</i>	<i>дка</i>	<i>306.4</i>	<i>6 038.2</i>	9 444.2	5 592.5	7 568.5	3 317.2	2 797.9	6 432.3
Площи заети с:									
зърнени култури	дка	185.6	3 960.5	6 481.7	3 791.9	5 319.8	2 049.5	1 731.7	3 646.3
маслодайни култури	дка	93.0	2 068.6	3 605.0	1 864.7	2 556.5	764.7	786.5	2 267.0
зеленчуци и цветя	дка	1.9	11.5	2.6	1.7	4.8	10.4	28.3	17.8
трайни насаждения	дка	8.4	85.6	54.1	36.9	33.2	58.6	125.8	177.2
Животни									
Общо животински единици	ж.е.	9.3	104.2	76.3	139.7	111.3	102.4	65.5	121.7
Говеда и биволи	ж.е.	3.7	20.8	12.8	15.1	21.7	33.6	21.1	30.0
Говеда и биволи	глави	5	26	16	19	27	42	26	38
Овце	ж.е.	1.8	2.2	1.7	2.5	2.6	1.6	1.1	3.4
Овце	глави	18	22	17	25	26	16	11	34
Кози	ж.е.	0.3	0.4	0.0	1.7	0.0	0.0	0.0	0.0
Кози	глави	3	4	0	17	0	0	0	0
Свине	ж.е.	1.5	37.8	7.3	86.7	41.4	10.2	4.9	44.2
Свине	глави	7	172	36	391	180	45	19	214
Птици	ж.е.	1.8	42.7	54.1	33.6	44.9	56.7	38.3	44.1
Птици	глави	131	3 107	5 288	2 770	3 618	4 328	1 804	2 467
Работна ръка									
еквивалент на пълна заетост	ГРЕ	2.0	14.4	16.2	15.3	14.8	16.0	11.3	14.7
<i>от която неплатена</i>	ГРЕ	<i>1.1</i>	<i>0.4</i>	<i>0.5</i>	<i>0.5</i>	<i>0.3</i>	<i>0.5</i>	<i>0.6</i>	<i>0.2</i>
Възраст на управителя	години	50	54	55	54	52	52	53	54
Икономически резултати									
+ Брутна продукция	лв.	74 015	1 333 605	1 765 869	1 302 800	1 845 096	1 027 491	692 012	1 287 982
от растениевъдството	лв.	53 003	1 065 253	1 604 401	996 733	1 545 718	691 655	488 182	951 879
от животновъдството	лв.	18 422	224 353	119 040	292 669	248 471	293 789	138 772	285 713
други приходи	лв.	2 590	43 999	42 429	13 398	50 907	42 047	65 058	50 391
- Междинно потребление - общо	лв.	42 322	774 751	1 064 160	747 245	905 332	788 927	479 239	770 773
специфични разходи в растениевъдството	лв.	14 325	300 104	514 918	273 345	361 288	192 013	157 742	278 375
специфични разходи в животновъдството	лв.	10 756	154 015	80 039	203 016	158 465	164 159	98 255	210 850
други общи разходи	лв.	17 241	320 632	469 204	270 884	385 579	432 756	223 242	281 547
+ Баланс на текущи субсидии и данъци	лв.	11 522	173 843	266 733	161 030	188 401	154 472	102 790	182 469
данъци и такси	лв.	984	20 669	19 969	15 999	42 464	4 290	9 891	20 070
субсидии	лв.	12 506	194 512	286 702	177 028	230 865	158 761	112 681	202 540
= Брутен доход	лв.	43 215	732 696	968 442	716 585	1 128 165	393 035	315 563	699 679
- Амортизации	лв.	8 174	152 628	256 640	153 292	176 785	115 551	80 107	133 095
= Нетна добавена стойност	лв.	35 041	580 069	711 802	563 293	951 380	277 485	235 456	566 584
- Разходи за земя, труд и капитал	лв.	19 369	379 091	449 242	374 531	659 719	201 401	163 288	324 454
разходи за заплати и осигуровки	лв.	7 775	130 111	147 419	143 247	163 143	117 820	75 660	131 129
наем за земя	лв.	9 923	216 473	257 263	204 307	456 138	53 014	66 966	158 502
лихви	лв.	1 672	32 507	44 560	26 977	40 438	30 567	20 662	34 823
+ Субсидии за инвестиции	лв.	489	11 890	17 890	11 615	7 545	21 287	5 418	16 971
= Нетен доход	лв.	16 161	212 868	280 450	200 377	299 206	97 371	77 586	259 101
Елементи от баланса (в края на периода)									
Дълготрайни материални активи - общо	лв.	73 479	1 084 520	1 776 470	1 004 479	1 208 544	1 026 151	696 603	946 403
земеделска земя и трайни насаждения	лв.	20 142	249 552	452 658	194 916	211 734	97 035	191 513	281 761
сгради	лв.	15 391	211 047	384 395	182 193	262 006	339 478	111 541	141 971
машини	лв.	31 118	593 131	921 932	598 299	694 889	552 118	365 132	487 187
животни в основните стада	лв.	6 459	29 261	17 161	27 819	37 154	32 553	27 913	33 451
Краткотрайни активи - общо	лв.	46 230	732 018	964 494	715 244	1 014 347	393 023	402 664	717 146
животни	лв.	4 735	36 429	25 384	52 656	42 478	56 712	17 079	38 010
други	лв.	41 495	695 589	939 110	662 588	971 869	336 311	385 584	679 137
Заеми и задължения - общо	лв.	27 602	526 829	670 865	486 844	594 269	654 518	412 341	493 447
дългосрочни	лв.	14 684	255 057	216 314	235 892	297 242	454 610	246 456	236 642
краткосрочни	лв.	12 918	271 773	454 551	250 952	297 027	199 908	165 885	256 805
Показатели									
Нетна добавена стойност на ГРЕ	лв/ГРЕ	17 280	40 288	43 825	36 864	64 348	17 349	20 872	38 627
Нетен доход на ГРЕ	лв/ГРЕ	7 969	14 785	17 267	13 113	20 237	6 088	6 878	17 664
СЕПШ плащания	лв.	8 408	165 962	264 071	155 645	209 185	77 689	76 170	173 374
Агроекологични плащания	лв.	580	3 792	5 173	3 160	477	13 658	2 479	6 184
Плащания по НАТУРА 2000	лв.	72	636	191	1 317	28	0	713	849
Плащания за необлагодетелствани райони	лв.	475	2 004	1 659	522	358	17 260	1 796	2 833
Друго подпомагане	лв.	2 971	22 117	15 608	16 384	20 818	50 155	31 522	19 299

Източник: МЗХ, отдел "Агростатистика", Система за земеделска счетоводна информация '2012

Таблица 3 Средни резултати на стопанствата, разпределени по 3 групи икономически размер и по юридически статут- СЗСИ' 2012

Наименование	Ед. мярка	Всички стопанства	Икономически размер (в евро)								
			от 2 000 до 25 000 евро			от 25 000 до 100 000 евро			над 100 000 евро		
			България	ФЛ и ФЛ-ЕТ	ЗК, ТД и други	България	ФЛ и ФЛ-ЕТ	ЗК, ТД и други	България	ФЛ и ФЛ-ЕТ	ЗК, ТД и други
Стопанства в съвкупността	брой	115 119	102 951	98 111	4 841	7 962	5 342	2 620	4 206	1 413	2 793
Използвана земеделска площ	дка	342.8	57.0	45.8	283.9	769.7	567.6	1 181.7	6 531.3	3 842.3	7 891.6
<i>от която наета</i>	<i>дка</i>	<i>306.4</i>	<i>41.7</i>	<i>31.9</i>	<i>240.2</i>	<i>702.0</i>	<i>504.9</i>	<i>1 103.9</i>	<i>6 038.2</i>	<i>3 380.8</i>	<i>7 382.5</i>
Площи заети с:											
зърнени култури	дка	185.6	17.8	14.9	77.8	361.4	252.2	584.1	3 960.5	2 314.4	4 793.2
маслодайни култури	дка	93.0	6.6	5.3	32.0	167.0	114.3	274.6	2 068.6	1 178.0	2 519.2
зеленчуци и цветя	дка	1.9	1.3	1.3	0.2	5.4	5.3	5.7	11.5	6.5	14.0
трайни насаждения	дка	8.4	3.3	2.6	17.8	33.6	10.2	81.3	85.6	17.9	119.8
Животни											
Общо животински единици	ж.е.	9.3	4.3	4.1	8.5	23.4	28.3	13.3	104.2	50.2	131.6
Говеда и биволи	ж.е.	3.7	1.9	1.7	5.8	17.6	21.8	9.1	20.8	17.8	22.4
Говеда и биволи	глави	5	2	2	8	22	27	11	26	22	28
Овце	ж.е.	1.8	1.7	1.8	1.4	3.0	3.6	2.0	2.2	2.4	2.2
Овце	глави	18	17	18	14	30	36	20	22	24	22
Кози	ж.е.	0.3	0.3	0.3	0.4	0.4	0.5	0.2	0.4	1.1	0.0
Кози	глави	3	3	3	4	4	5	2	4	11	0
Свине	ж.е.	1.5	0.1	0.1	0.0	1.2	1.2	1.3	37.8	4.0	54.9
Свине	глави	7	0	0	0	5	6	5	172	17	250
Птици	ж.е.	1.8	0.2	0.1	0.9	1.0	1.1	0.6	42.7	24.6	51.9
Птици	глави	131	13	11	62	73	85	47	3 107	1 734	3 802
Работна ръка											
еквивалент на пълна заетост	ГРЕ	2.0	1.4	1.4	2.4	3.3	2.5	4.9	14.4	6.2	18.5
<i>от която неплатена</i>	ГРЕ	1.1	1.2	1.2	0.3	0.8	1.1	0.2	0.4	1.1	0.1
Възраст на управителя	години	50	50	50	50	48	46	51	54	51	55
Икономически резултати											
+ Брутна продукция	лв.	74 015	17 591	14 638	77 441	138 234	109 403	197 014	1 333 605	755 872	1 625 872
от растениевъдството	лв.	53 003	8 026	5 911	50 873	99 865	72 006	156 662	1 065 253	632 414	1 284 219
от животновъдството	лв.	18 422	9 073	8 596	18 732	30 534	35 366	20 683	224 353	96 687	288 938
други приходи	лв.	2 590	493	130	7 836	7 835	2 031	19 669	43 999	26 771	52 714
- Междинно потребление - общо	лв.	42 322	9 494	7 917	41 448	79 905	63 966	112 398	774 751	423 408	952 490
специфични разходи в растениевъдството	лв.	14 325	1 788	1 367	10 320	25 472	18 213	40 273	300 104	185 720	357 970
специфични разходи в животновъдството	лв.	10 756	4 293	3 894	12 376	18 646	22 254	11 289	154 015	70 407	196 311
други общи разходи	лв.	17 241	3 413	2 656	18 752	35 786	23 499	60 836	320 632	167 281	398 209
+ Баланс на текущи субсидии и данъци	лв.	11 522	3 461	3 014	12 529	30 005	23 261	43 754	173 843	99 165	211 621
данъци и такси	лв.	984	117	89	687	1 789	1 097	3 200	20 669	18 289	21 873
субсидии	лв.	12 506	3 578	3 103	13 216	31 794	24 358	46 954	194 512	117 454	233 494
= Брутен доход	лв.	43 215	11 558	9 735	48 522	88 334	68 697	128 370	732 696	431 629	885 002
- Амортизация	лв.	8 174	1 550	1 163	9 386	17 517	10 707	31 400	152 628	107 331	175 543
= Нетна добавена стойност	лв.	35 041	10 008	8 571	39 136	70 818	57 990	96 970	580 069	324 298	709 459
- Разходи за земя, труд и капитал	лв.	19 369	3 109	2 110	23 364	39 599	26 511	66 282	379 091	176 716	481 469
разходи за заплати и осигуровки	лв.	7 775	2 072	1 397	15 750	16 894	10 066	30 813	130 111	37 353	177 036
наем за земя	лв.	9 923	863	640	5 366	17 969	13 924	26 218	216 473	122 086	264 222
лихви	лв.	1 672	175	73	2 248	4 736	2 521	9 251	32 507	17 277	40 212
+ Субсидии за инвестиции	лв.	489	12	7	114	634	680	540	11 890	8 954	13 375
= Нетен доход	лв.	16 161	6 911	6 468	15 885	31 853	32 159	31 228	212 868	156 536	241 366
Елементи от баланса (в края на периода)											
Дълготрайни материални активи - общо	лв.	73 479	24 859	20 862	105 867	168 088	106 678	293 288	1 084 520	622 743	1 318 126
земеделска земя и трайни насаждения	лв.	20 142	8 348	6 711	41 536	51 456	22 323	110 850	249 552	142 244	303 838
сгради	лв.	15 391	5 459	4 395	27 021	40 463	23 921	74 188	211 047	94 333	270 091
машини	лв.	31 118	6 353	5 148	30 783	54 458	36 426	91 220	593 131	365 986	708 040
животни в основните стада	лв.	6 459	4 522	4 437	6 241	19 464	23 431	11 375	29 261	19 619	34 138
Краткотрайни активи - общо	лв.	46 230	15 587	14 042	46 911	80 201	69 304	102 418	732 018	452 992	873 173
животни	лв.	4 735	3 364	3 408	2 479	5 717	6 876	3 353	36 429	11 730	48 923
други	лв.	41 495	12 223	10 634	44 432	74 484	62 427	99 066	695 589	441 262	824 250
Заеми и задължения - общо	лв.	27 602	3 559	561	64 313	74 788	30 758	164 553	526 829	263 695	659 945
дългосрочни	лв.	14 684	2 756	504	48 412	41 945	18 431	89 884	255 057	122 123	322 306
краткосрочни	лв.	12 918	802	57	15 902	32 843	12 327	74 669	271 773	141 572	337 639
Показатели											
Нетна добавена стойност на ГРЕ	лв/ГРЕ	17 280	7 024	6 236	16 000	21 524	23 257	19 732	40 288	52 060	38 286
Нетен доход на ГРЕ	лв/ГРЕ	7 969	4 850	4 706	6 495	9 681	12 898	6 355	14 785	25 129	13 025
СЕПП плащания	лв.	8 408	1 209	946	6 529	18 275	12 672	29 698	165 962	95 456	201 630
Агроекологични плащания	лв.	580	355	187	3 765	1 789	918	3 566	3 792	3 804	3 786
Плащания по НАТУРА 2000	лв.	72	38	39	0	218	205	245	636	235	839
Плащания за необлагодетелствани райони	лв.	475	279	232	1 234	2 190	1 498	3 601	2 004	1 261	2 380
Друго подпомагане	лв.	2 971	1 698	1 698	1 689	9 322	9 065	9 844	22 117	16 698	24 858

Източник: МЗХ, отдел "Агростатистика", Система за земеделска счетоводна информация '2012

Таблица 4 Средни резултати на растениевъдните стопанства, разпределени по райони - СЗСИ' 2012

Наименование	Ед. мярка	България	Райони					
			СЗ	СЦ	СИ	ЮЗ	ЮЦ	ЮИ
Стопанства в съвкупността	брой	42 341	3 701	6 477	5 287	5 640	14 348	6 888
Използвана земеделска площ	дка	789.5	2053.2	1009.1	1415.1	211.9	270.5	977.8
<i>от която наета</i>	<i>дка</i>	<i>715.1</i>	<i>1838.4</i>	<i>915.4</i>	<i>1319.3</i>	<i>190.4</i>	<i>235.3</i>	<i>888.2</i>
Площи заети с:								
зърнени култури	дка	464.7	1275.7	613.2	920.0	122.2	137.3	502.4
пшеница	дка	305.5	818.3	383.8	574.6	93.4	95.3	361.5
ечемик	дка	47.8	66.9	67.7	58.7	9.2	15.8	108.5
маслодайни култури	дка	242.8	713.0	333.6	442.8	31.8	59.9	304.6
рапица	дка	37.4	153.2	42.4	36.3	2.1	13.6	49.5
слънчоглед	дка	204.3	555.2	290.7	406.4	29.7	46.0	251.8
зеленчуци	дка	5.2	2.1	2.2	4.7	3.0	7.7	6.7
домати	дка	1.0	0.2	0.2	0.8	0.6	2.0	0.8
гъби	кв.метри	10.3	11.4	8.8	6.0	8.5	18.0	0.0
трайни насаждения	дка	21.9	18.2	15.9	17.7	10.4	17.4	51.5
Работна ръка								
еквивалент на пълна заетост	ГРЕ	2.5	3.7	2.5	3.2	2.4	1.8	3.0
<i>от която неплатена</i>	ГРЕ	0.9	0.8	0.7	0.8	1.1	1.1	0.9
Възраст на управителя	години	47	52	48	49	50	42	49
Икономически резултати								
+ Брутна продукция	лв.	140 460	325 088	171 274	284 530	50 763	49 868	163 852
от растениевъдство	лв.	133 938	314 101	164 856	272 207	49 226	46 470	153 495
зърнени култури	лв.	70 780	187 115	95 337	171 489	11 232	16 680	69 327
пшеница	лв.	46 790	116 899	62 268	108 857	8 673	11 072	52 539
ечемик	лв.	5 705	8 078	8 736	7 638	947	1 472	12 808
царевица	лв.	16 420	60 933	24 116	53 579	983	907	1 701
маслодайни култури	лв.	38 271	112 693	58 012	82 518	3 902	6 948	39 149
слънчоглед	лв.	31 369	81 627	49 348	75 725	3 365	4 753	31 787
рапица	лв.	6 749	30 233	8 628	6 771	471	2 084	7 209
зеленчуци	лв.	7 959	6 368	2 223	5 457	12 989	10 545	6 620
гъби	лв.	341	368	495	143	323	508	0
трайни насаждения	лв.	5 828	3 237	2 819	6 942	3 937	3 896	14 768
други приходи (вкл.от животновъдството)	лв.	6 522	10 987	6 418	12 323	1 537	3 397	10 357
- Междинно потребление - общо	лв.	73 499	190 228	85 990	124 769	30 162	31 600	82 444
специфични разходи в растениевъдството в т.ч.	лв.	36 486	99 807	43 884	62 842	13 853	14 506	39 593
собствени семена	лв.	2 508	5 510	3 153	4 497	1 436	843	3 104
закупени семена	лв.	7 130	17 470	7 756	12 494	5 197	3 069	6 914
торове	лв.	17 257	50 078	21 816	29 741	4 700	6 344	18 769
препарати за растителна защита	лв.	8 961	26 401	10 974	15 569	2 147	3 283	10 029
други специфични разходи в растениевъдството	лв.	630	347	185	541	374	967	778
други (вкл.специфични разходи в животновъдството)	лв.	37 014	90 421	42 105	61 928	16 309	17 095	42 852
+ Баланс на текущи субсидии и данъци	лв.	22 081	52 421	26 416	33 372	7 755	11 769	26 247
данъци и такси	лв.	2 226	3 417	2 179	6 708	140	878	2 707
субсидии	лв.	24 307	55 839	28 595	40 080	7 896	12 647	28 954
= Брутен доход	лв.	89 042	187 282	111 701	193 133	28 356	30 036	107 654
- Амортизация	лв.	18 074	47 163	22 387	29 718	9 456	7 457	18 623
= Нетна добавена стойност	лв.	70 968	140 118	89 313	163 415	18 900	22 580	89 031
- Разходи за земя, труд и капитал	лв.	43 715	86 831	55 368	109 596	12 389	13 704	47 190
разходи за заплати и осигуровки	лв.	15 365	27 612	18 581	27 095	8 488	6 571	20 704
наем за земя	лв.	24 920	52 026	33 484	76 217	2 861	5 255	21 952
лихви	лв.	3 431	7 193	3 303	6 284	1 040	1 878	4 533
+ Субсидии за инвестиции	лв.	592	459	1 096	732	17	252	1 261
= Нетен доход	лв.	27 844	53 746	35 041	54 551	6 529	9 128	43 102
Елементи от баланса (в края на периода)								
Дълготрайни материални активи в т.ч.	лв.	134 714	313 808	146 391	205 381	80 598	74 563	142 871
земеделска земя и трайни насаждения	лв.	44 048	88 193	45 304	50 301	18 072	32 250	60 192
сгради	лв.	23 345	60 336	21 217	43 158	25 097	10 456	15 676
машини	лв.	65 894	163 845	78 732	109 455	37 265	31 330	63 196
Краткотрайни активи (общо)	лв.	87 910	183 746	108 036	153 212	32 620	41 289	109 753
Заеми и задължения - общо	лв.	56 420	108 095	58 227	90 695	15 502	39 248	69 920
дългосрочни	лв.	28 849	37 159	29 198	45 081	10 435	28 127	28 179
краткосрочни	лв.	27 570	70 937	29 029	45 614	5 066	11 120	41 741
Показатели								
Нетна добавена стойност на ГРЕ	лв/ГРЕ	27 953	37 973	35 319	50 871	7 931	12 293	29 651
Нетен доход на ГРЕ	лв/ГРЕ	10 968	14 566	13 857	16 982	2 739	4 970	14 355
Брутна продукция от растениевъдство на дка	лв/дка	178	158	170	201	240	184	168
Разходи на дка	лв/дка	171	158	162	187	245	195	152
Специфични разходи в растениевъдството на дка	лв/дка	46	49	43	44	65	54	40
СЕПП плащания	лв.	19 815	51 687	25 980	36 499	4 549	6 427	24 475
Агроекологични плащания	лв.	709	918	281	670	356	458	1 839
Плащания по НАТУРА 2000	лв.	60	113	82	4	0	47	130
Плащания за необлагодетелствани райони	лв.	659	356	229	140	1 745	541	983
Плащания за подобряване качеството на плодовете и зел	лв.	342	146	46	620	954	308	84
Друго подпомагане	лв.	2 722	2 619	1 977	2 146	291	4 866	1 442
Субсидии на дка	лв/дка	32	27	29	29	37	48	31

Източник: МЗХ, отдел "Агростатистика", Система за земеделска счетоводна информация '2012

Таблица 5 Средни резултати на растениевъдните стопанства, разпределени по тип специализация и по райони- СЗСИ' 2012

Наименование	Ед. мярка	Всички стопанства	Тип специализация						
			житни, маслодайни и протеинови култури						
			България	СЗ	СЦ	СИ	ЮЗ	ЮЦ	ЮИ
Стопанства в съвкупността	брой	42 341	11 247	2 399	2 683	2 567	635	1 201	1 762
Използвана земеделска площ	дка	789.5	2595.1	3063.8	2289.2	2778.5	1301.7	2161.9	2917.1
<i>от която наета</i>	<i>дка</i>	<i>715.1</i>	<i>2394.0</i>	<i>2747.5</i>	<i>2091.4</i>	<i>2613.3</i>	<i>1249.9</i>	<i>1997.4</i>	<i>2736.6</i>
Площи заети с:									
зърнени култури	дка	464.7	1627.3	1937.9	1434.0	1852.1	920.3	1308.8	1642.8
пшеница	дка	305.5	1068.1	1240.9	897.4	1157.8	680.9	908.8	1210.0
ечемик	дка	47.8	160.3	101.6	161.1	116.9	77.2	149.9	339.5
маслодайни култури	дка	242.8	873.6	1080.8	788.3	888.9	266.5	648.0	1071.9
рапица	дка	37.4	136.8	234.5	101.6	74.8	14.1	143.1	187.6
слънчоглед	дка	204.3	732.7	839.2	685.3	814.1	252.4	502.3	871.4
зеленчуци	дка	5.2	1.0	0.7	0.5	0.6	0.0	4.3	0.9
домати	дка	1.0	0.0	0.0	0.0	0.0	0.0	0.0	0.0
гъби	кв.метри	10.3	0.9	0.0	0.0	0.0	0.0	8.3	0.0
трайни насаждения	дка	21.9	7.6	7.4	4.7	3.3	3.3	14.3	15.3
Работна ръка									
еквивалент на пълна заетост	ГРЕ	2.5	4.3	4.5	4.1	4.8	2.5	3.9	4.6
<i>от която неплатена</i>	ГРЕ	0.9	0.6	0.6	0.5	0.8	0.7	0.6	0.7
Възраст на управителя	години	47	51	52	51	50	52	54	49
Икономически резултати									
+ Брутна продукция	лв.	140 460	415 816	477 535	377 855	540 227	125 335	280 658	405 149
от растениевъдство	лв.	133 938	397 482	461 633	367 104	515 898	120 984	252 430	382 398
зърнени култури	лв.	70 780	250 685	285 552	223 127	345 338	85 043	160 612	228 367
пшеница	лв.	46 790	165 919	177 931	146 000	220 254	63 658	108 490	176 734
ечемик	лв.	5 705	19 376	12 205	20 947	15 212	8 086	13 990	40 550
царевица	лв.	16 420	59 557	93 606	55 654	106 957	8 413	5 392	5 436
маслодайни култури	лв.	38 271	138 698	171 517	137 227	166 608	31 975	74 771	137 627
слънчоглед	лв.	31 369	113 341	123 811	116 526	152 663	28 678	51 773	109 424
рапица	лв.	6 749	24 882	46 421	20 613	13 945	3 287	22 190	27 607
зеленчуци	лв.	7 959	690	285	189	49	0	3 926	984
гъби	лв.	341	127	0	0	0	0	1 193	0
трайни насаждения	лв.	5 828	1 870	1 616	998	1 570	1 967	3 195	3 046
други приходи (вкл.от животновъдството)	лв.	6 522	18 334	15 902	10 751	24 329	4 351	28 228	22 751
- Междинно потребление - общо	лв.	73 499	217 536	280 495	189 090	237 056	97 834	171 086	221 491
специфични разходи в растениевъдството в т.ч.	лв.	36 486	113 549	149 046	98 898	121 236	45 284	88 390	118 081
собствени семена	лв.	2 508	8 344	8 330	7 369	9 095	4 783	8 741	9 769
закупени семена	лв.	7 130	19 954	25 144	16 730	23 642	8 183	13 883	20 801
торове	лв.	17 257	57 358	76 135	50 647	58 491	23 665	46 927	59 610
препарати за растителна защита	лв.	8 961	27 330	39 418	23 968	29 499	8 608	17 512	26 271
други специфични разходи в растениевъдството	лв.	630	564	19	184	509	45	1 328	1 630
други (вкл.специфични разходи в животновъдството)	лв.	37 014	103 987	131 450	90 192	115 820	52 551	82 696	103 410
+ Баланс на текущи субсидии и данъци	лв.	22 081	63 519	76 525	57 210	61 564	41 814	57 109	70 457
данъци и такси	лв.	2 226	6 861	5 255	4 934	13 225	719	3 162	7 449
субсидии	лв.	24 307	70 380	81 779	62 144	74 789	42 533	60 271	77 906
= Брутен доход	лв.	89 042	261 799	273 564	245 975	364 735	69 315	166 680	254 115
- Амортизация	лв.	18 074	50 214	70 781	48 180	53 513	14 217	33 794	44 665
= Нетна добавена стойност	лв.	70 968	211 585	202 782	197 795	311 222	55 098	132 886	209 450
- Разходи за земя, труд и капитал	лв.	43 715	133 135	126 263	124 169	210 228	34 503	81 043	114 883
разходи за заплати и осигуровки	лв.	15 365	37 396	36 612	39 598	45 412	14 238	30 073	36 767
наем за земя	лв.	24 920	86 552	79 154	78 346	153 114	18 297	41 296	67 594
лихви	лв.	3 431	9 187	10 497	6 225	11 702	1 968	9 673	10 522
+ Субсидии за инвестиции	лв.	592	1 430	646	1 691	1 419	152	1 609	2 456
= Нетен доход	лв.	27 844	79 880	77 166	75 317	102 413	20 746	53 452	97 023
Елементи от баланса (в края на периода)									
Дълготрайни материални активи в т.ч.	лв.	134 714	319 073	458 160	292 108	351 132	98 226	246 251	253 286
земеделска земя и трайни насаждения	лв.	44 048	83 876	125 767	86 004	72 157	16 805	89 838	60 780
сгради	лв.	23 345	52 820	88 163	34 389	71 777	30 014	27 039	30 936
машини	лв.	65 894	179 985	242 563	169 197	203 296	50 410	127 424	159 772
Краткотрайни активи (общо)	лв.	87 910	237 088	271 778	229 297	292 047	46 908	143 854	253 740
Заеми и задължения - общо	лв.	56 420	150 368	159 382	120 172	168 235	28 352	225 928	150 518
дългосрочни	лв.	28 849	71 105	55 457	57 889	82 024	15 763	179 998	42 348
краткосрочни	лв.	27 570	79 263	103 925	62 284	86 210	12 589	45 930	108 169
Показатели									
Нетна добавена стойност на ГРЕ	лв/ГРЕ	27 953	48 916	45 113	47 855	64 687	21 784	33 770	45 600
Нетен доход на ГРЕ	лв/ГРЕ	10 968	18 467	17 167	18 222	21 286	8 203	13 583	21 123
Брутна продукция от растениевъдство на дка	лв/дка	178	160	156	165	194	96	130	139
Разходи на дка	лв/дка	171	154	156	158	180	113	132	131
Специфични разходи в растениевъдството на дка	лв/дка	46	44	49	43	44	35	41	40
СЕПП плащания	лв.	19 815	65 947	77 139	59 046	71 878	30 251	53 891	73 658
Агроекологични плащания	лв.	709	1 106	1 319	346	111	2 717	1 745	2 406
Плащания по НАТУРА 2000	лв.	60	189	174	164	9	0	514	358
Плащания за необлагодетелствани райони	лв.	659	1 141	309	277	98	9 348	3 056	847
Плащания за подобряване качеството на плодовете и зеленчуц	лв.	342	61	0	0	88	0	380	0
Друго подпомагане	лв.	2 722	1 937	2 838	2 312	2 605	217	684	637
Субсидии на дка	лв/дка	32	28	27	28	27	33	29	28

Източник: МЗХ, отдел "Агростатистика", Система за земеделска счетоводна информация '2012

Таблица 5 Средни резултати на растениевъдните стопанства, разпределени по тип специализация и по райони- СЗСИ' 2012

(Продължение)

Наименование	Ед. мярка	Всички стопанства	Тип специализация						
			полски култури, зеленчуци, цветя и гъби						
			България	СЗ	СЦ	СИ	ЮЗ	ЮЦ	ЮИ
Стопанства в съвкупността	брой	42 341	26 835	977	3 322	2 293	4 422	11 973	3 848
Използвана земеделска площ	дка	789.5	136.5	226.0	103.9	128.4	74.7	91.7	357.5
<i>от която наета</i>	<i>дка</i>	<i>715.1</i>	<i>113.6</i>	<i>207.7</i>	<i>89.4</i>	<i>101.7</i>	<i>60.8</i>	<i>73.5</i>	<i>303.3</i>
Площи заети с:									
зърнени култури	дка	464.7	50.3	73.1	36.5	46.2	23.7	32.7	144.0
пшеница	дка	305.5	33.7	52.0	22.9	28.0	21.3	22.6	90.9
ечемик	дка	47.8	8.0	4.1	1.8	3.9	0.7	3.9	37.7
маслодайни култури	дка	242.8	16.7	46.8	13.4	25.8	2.3	6.8	54.0
рапица	дка	37.4	1.6	4.5	0.6	0.0	0.6	2.0	2.6
слънчоглед	дка	204.3	15.1	42.2	12.8	25.8	1.7	4.8	51.4
зеленчуци	дка	5.2	7.7	6.1	3.9	10.0	3.9	8.7	11.5
домати	дка	1.0	1.6	0.7	0.4	1.8	0.8	2.3	1.5
гъби	кв.метри	10.3	15.9	43.4	17.2	13.8	10.8	20.7	0.0
трайни насаждения	дка	21.9	11.7	23.8	14.4	15.3	4.5	4.8	34.3
Работна ръка									
еквивалент на пълна заетост	ГРЕ	2.5	1.9	2.5	1.4	1.7	2.4	1.6	2.5
<i>от която неплатена</i>	ГРЕ	<i>0.9</i>	<i>1.1</i>	<i>1.0</i>	<i>0.9</i>	<i>0.9</i>	<i>1.2</i>	<i>1.1</i>	<i>1.2</i>
Възраст на управителя	години	47	45	54	46	47	50	40	48
Икономически резултати									
+ Брутна продукция	лв.	140 460	41 250	52 822	25 481	44 802	43 241	28 045	88 611
от растениевъдство	лв.	133 938	38 891	50 327	21 775	43 869	41 906	27 073	81 102
зърнени култури	лв.	70 780	6 516	7 577	5 539	8 670	2 113	3 834	19 213
пшеница	лв.	46 790	4 211	5 856	3 396	4 367	1 920	2 343	12 846
ечемик	лв.	5 705	871	631	101	559	47	361	4 317
царевица	лв.	16 420	939	970	2 042	3 743	46	546	556
маслодайни култури	лв.	38 271	2 237	5 687	2 243	3 695	385	826	7 005
слънчоглед	лв.	31 369	1 979	5 147	2 070	3 695	173	503	6 743
рапица	лв.	6 749	221	540	174	0	129	271	262
зеленчуци	лв.	7 959	12 244	23 369	4 177	12 425	16 510	12 237	11 398
гъби	лв.	341	485	1 394	965	329	412	490	0
трайни насаждения	лв.	5 828	2 840	2 510	1 860	8 446	1 332	1 158	7 398
други приходи (вкл.от животновъдството)	лв.	6 522	2 360	2 495	3 706	933	1 336	972	7 509
- Междинно потребление - общо	лв.	73 499	21 955	29 341	12 879	19 702	23 127	18 713	37 996
специфични разходи в растениевъдството в т.ч.	лв.	36 486	8 976	11 013	4 943	8 018	10 739	7 884	13 881
собствени семена	лв.	2 508	457	420	197	179	1 142	134	1 072
закупени семена	лв.	7 130	2 854	4 361	1 598	2 120	5 450	2 278	2 805
торове	лв.	17 257	2 938	2 324	1 519	2 933	2 411	2 764	5 472
препарати за растителна защита	лв.	8 961	2 050	2 682	1 430	2 170	1 273	1 781	4 080
други специфични разходи в растениевъдството	лв.	630	677	1 226	199	615	462	928	451
други (вкл.специфични разходи в животновъдството)	лв.	37 014	12 979	18 328	7 936	11 684	12 388	10 830	24 115
+ Баланс на текущи субсидии и данъци	лв.	22 081	6 665	9 634	4 521	5 955	3 566	6 524	12 188
данъци и такси	лв.	2 226	521	24	261	586	59	575	1 198
субсидии	лв.	24 307	7 187	9 658	4 782	6 541	3 625	7 099	13 386
= Брутен доход	лв.	89 042	25 961	33 115	17 124	31 055	23 680	15 855	62 803
- Амортизация	лв.	18 074	5 225	3 888	3 651	7 209	7 753	3 392	8 538
= Нетна добавена стойност	лв.	70 968	20 736	29 228	13 473	23 846	15 927	12 463	54 265
- Разходи за земя, труд и капитал	лв.	43 715	10 728	17 152	6 408	14 906	9 719	6 218	25 533
разходи за заплати и осигуровки	лв.	15 365	6 988	13 235	3 604	9 469	7 899	3 668	16 124
наем за земя	лв.	24 920	2 732	2 556	1 843	4 114	922	1 907	7 366
лихви	лв.	3 431	1 009	1 360	961	1 323	897	642	2 042
+ Субсидии за инвестиции	лв.	592	210	0	253	99	0	117	822
= Нетен доход	лв.	27 844	10 217	12 076	7 318	9 039	6 209	6 362	29 555
Елементи от баланса (в края на периода)									
Дълготрайни материални активи в т.ч.	лв.	134 714	49 346	43 663	34 719	63 026	64 470	38 550	71 472
земеделска земя и трайни насаждения	лв.	44 048	14 384	12 881	7 585	22 490	10 072	11 250	30 510
сгради	лв.	23 345	12 085	11 223	13 197	18 125	23 489	7 265	9 640
машини	лв.	65 894	21 836	18 292	13 892	21 339	30 849	19 637	26 379
Краткотрайни активи (общо)	лв.	87 910	34 268	21 863	22 337	20 373	30 487	33 044	64 151
Заеми и задължения - общо	лв.	56 420	17 008	16 276	11 237	19 196	12 261	16 017	29 411
дългосрочни	лв.	28 849	8 955	4 471	6 738	10 577	7 785	9 344	11 175
краткосрочни	лв.	27 570	8 053	11 805	4 498	8 619	4 476	6 673	18 237
Показатели									
Нетна добавена стойност на ГРЕ	лв/ГРЕ	27 953	11 037	11 479	9 523	13 646	6 528	7 940	21 662
Нетен доход на ГРЕ	лв/ГРЕ	10 968	5 438	4 743	5 173	5 172	2 545	4 053	11 798
Брутна продукция от растениевъдство на дка	лв/дка	178	302	234	245	349	579	306	248
Разходи на дка	лв/дка	171	278	223	221	326	544	309	202
Специфични разходи в растениевъдството на дка	лв/дка	46	66	49	48	62	144	86	39
СЕПП плащания	лв.	19 815	3 127	5 669	2 595	3 103	1 323	1 948	8 698
Агроекологични плащания	лв.	709	472	150	125	1 063	0	282	1 635
Плащания по НАТУРА 2000	лв.	60	15	0	27	0	0	4	68
Плащания за необлагодетелствани райони	лв.	659	490	489	211	211	842	283	1 138
Плащания за подобряване качеството на плодовете и зеленчуц	лв.	342	464	553	15	1 332	1 118	301	64
Друго подпомагане	лв.	2 722	2 619	2 797	1 808	833	341	4 281	1 783
Субсидии на дка	лв/дка	32	54	43	48	52	49	79	40

Източник: МЗХ, отдел "Агростатистика", Система за земеделска счетоводна информация '2012

Таблица 5 Средни резултати на растениевъдните стопанства, разпределени по тип специализация и по райони- СЗСИ' 2012

(Продължение)

Наименование	Ед. мярка	Всички стопанства	Тип специализация						
			трайни насаждения						
			България	СЗ	СЦ	СИ	ЮЗ	ЮЦ	ЮИ
Стопанства в съвкупността	брой	42 341	4 259	325	472	427	583	1 174	1 278
Използвана земеделска площ	дка	789.5	135.3	86.3	103.5	128.1	65.5	159.1	171.8
<i>от която наета</i>	<i>дка</i>	<i>715.1</i>	<i>71.0</i>	<i>30.1</i>	<i>44.7</i>	<i>79.2</i>	<i>19.4</i>	<i>83.2</i>	<i>100.7</i>
Площи заети с:									
зърнени култури	дка	464.7	6.1	3.1	6.2	8.8	0.5	5.1	9.4
пшеница	дка	305.5	4.5	2.9	4.0	4.5	0.5	5.1	6.3
ечемик	дка	47.8	1.4	0.1	0.7	3.5	0.0	0.0	3.1
маслодайни култури	дка	242.8	0.8	1.1	2.7	0.6	0.0	0.0	1.2
рапица	дка	37.4	0.0	0.0	0.0	0.0	0.0	0.0	0.0
слънчоглед	дка	204.3	0.7	1.1	2.7	0.0	0.0	0.0	1.2
зеленчуци	дка	5.2	0.1	0.1	0.2	0.7	0.1	0.1	0.0
домати	дка	1.0	0.0	0.0	0.0	0.0	0.0	0.0	0.0
гъби	кв.метри	10.3	0.0	0.0	0.0	0.0	0.0	0.0	0.0
трайни насаждения	дка	21.9	123.7	81.5	89.7	117.6	62.8	149.6	153.0
Работна ръка									
еквивалент на пълна заетост	ГРЕ	2.5	2.0	1.2	1.2	1.5	1.8	2.4	2.3
<i>от която неплатена</i>	ГРЕ	0.9	0.8	0.8	0.7	0.6	1.1	1.0	0.5
Възраст на управителя	години	47	48	50	44	52	55	45	49
Икономически резултати									
+ Брутна продукция	лв.	140 460	38 409	18 267	23 113	34 697	26 592	36 333	57 718
от растениевъдство	лв.	133 938	36 856	18 028	22 241	33 393	26 592	33 600	55 871
зърнени култури	лв.	70 780	600	216	945	706	9	444	949
пшеница	лв.	46 790	486	204	652	280	7	444	823
ечемик	лв.	5 705	60	3	93	117	0	0	125
царевица	лв.	16 420	54	9	200	308	0	0	0
маслодайни култури	лв.	38 271	112	157	230	268	0	0	158
слънчоглед	лв.	31 369	85	157	230	0	0	0	158
рапица	лв.	6 749	0	0	0	0	0	0	0
зеленчуци	лв.	7 959	148	160	35	555	433	56	6
гъби	лв.	341	0	0	0	0	0	0	0
трайни насаждения	лв.	5 828	35 102	17 384	19 930	31 160	25 836	32 530	53 117
други приходи (вкл.от животновъдството)	лв.	6 522	1 553	239	872	1 304	0	2 733	1 846
- Междинно потребление - общо	лв.	73 499	17 904	7 560	14 499	13 952	9 814	20 333	24 570
специфични разходи в растениевъдството в т.ч.	лв.	36 486	6 315	3 272	5 243	6 199	3 243	6 452	8 798
собствени семена	лв.	2 508	17	0	0	50	14	0	32
закупени семена	лв.	7 130	210	234	85	1 181	23	73	136
торове	лв.	17 257	1 582	1 292	781	859	1 404	1 341	2 496
препарати за растителна защита	лв.	8 961	3 994	1 618	4 281	3 777	1 744	4 042	5 548
други специфични разходи в растениевъдството	лв.	630	512	128	96	332	59	996	586
други (вкл.специфични разходи в животновъдството)	лв.	37 014	11 589	4 288	9 257	7 753	6 571	13 881	15 772
+ Баланс на текущи субсидии и данъци	лв.	22 081	9 786	3 129	5 472	11 128	2 436	18 880	7 623
данъци и такси	лв.	2 226	726	54	15	401	128	1 628	712
субсидии	лв.	24 307	10 512	3 183	5 488	11 529	2 564	20 508	8 336
= Брутен доход	лв.	89 042	30 291	13 835	14 085	31 873	19 213	34 880	40 771
- Амортизация	лв.	18 074	14 162	2 921	7 646	7 544	17 189	21 969	13 084
= Нетна добавена стойност	лв.	70 968	16 130	10 915	6 439	24 329	2 025	12 911	27 687
- Разходи за земя, труд и капитал	лв.	43 715	15 422	5 231	8 867	13 108	8 555	21 159	19 070
разходи за заплати и осигуровки	лв.	15 365	9 968	4 401	4 521	11 623	6 690	12 131	12 350
наем за земя	лв.	24 920	1 964	492	1 171	1 137	751	2 527	2 944
лихви	лв.	3 431	3 490	338	3 174	348	1 114	6 502	3 776
+ Субсидии за инвестиции	лв.	592	787	459	3 652	0	0	244	933
= Нетен доход	лв.	27 844	1 495	6 143	1 224	11 221	-6 530	-8 005	9 550
Елементи от баланса (в края на периода)									
Дълготрайни материални активи в т.ч.	лв.	134 714	185 751	60 365	104 055	93 613	183 727	266 199	205 616
земеделска земя и трайни насаждения	лв.	44 048	125 776	37 242	79 426	68 248	80 136	187 503	148 748
сгради	лв.	23 345	16 454	2 569	2 789	5 538	31 942	26 033	12 813
машини	лв.	65 894	42 203	20 331	20 845	18 494	71 613	52 283	40 898
Краткотрайни активи (общо)	лв.	87 910	31 951	20 580	21 914	31 927	33 232	20 448	48 539
Заеми и задължения - общо	лв.	56 420	56 647	5 548	36 827	8 501	26 086	85 188	80 770
дългосрочни	лв.	28 849	42 611	353	24 183	8 271	24 739	64 322	59 844
краткосрочни	лв.	27 570	14 036	5 195	12 644	230	1 346	20 865	20 925
Показатели									
Нетна добавена стойност на ГРЕ	лв/ГРЕ	27 953	8 149	9 205	5 158	16 585	1 128	5 349	11 997
Нетен доход на ГРЕ	лв/ГРЕ	10 968	755	5 180	980	7 649	-3 639	-3 316	4 138
Брутна продукция от растениевъдство на дка	лв/дка	178	284	212	223	271	406	228	336
Разходи на дка	лв/дка	171	351	182	300	270	543	399	330
Специфични разходи в растениевъдството на дка	лв/дка	46	47	38	51	48	49	41	51
СЕПП плащания	лв.	19 815	3 139	2 144	2 609	3 151	1 020	3 552	4 171
Агроекологични плащания	лв.	709	1 153	268	1 006	1 926	488	941	1 671
Плащания по НАТУРА 2000	лв.	60	0	0	0	0	0	0	0
Плащания за необлагодетелствани райони	лв.	659	452	309	82	12	306	598	706
Плащания за подобряване качеството на плодовете и зеленчуц	лв.	342	323	0	530	0	750	301	263
Друго подпомагане	лв.	2 722	5 445	461	1 261	6 441	0	15 116	1 524
Субсидии на дка	лв/дка	32	84	42	88	90	39	130	54

Източник: МЗХ, отдел "Агростатистика", Система за земеделска счетоводна информация '2012

Таблица 6 Средни резултати на животновъдните стопанства, разпределени по райони - СЗСИ' 2012

Наименование	Ед. мярка	България	Райони					
			СЗ	СЦ	СИ	ЮЗ	ЮЦ	ЮИ
Стопанства в съвкупността	брой	72 778	11 275	9 976	10 461	9 574	20 637	10 855
Използвана земеделска площ	дка	83.0	73.0	93.4	62.0	83.3	65.4	137.2
Животни:								
Общо животински единици	ж.е.	14.3	11.2	19.2	15.4	10.9	12.6	18.2
Говеда и биволи	ж.е.	5.5	4.9	4.6	4.0	5.3	5.9	7.9
Говеда и биволи	глави	7	6	6	5	7	7	10
млечни крави и биволици	ж.е.	3.7	3.4	3.3	2.9	3.1	3.8	5.2
млечни крави и биволици	глави	4	3	3	3	3	4	5
Овце и кози	ж.е.	3.4	2.2	2.8	4.4	3.1	3.9	3.3
Овце и кози	глави	34	22	28	44	31	39	33
овце	ж.е.	2.8	1.8	1.8	2.8	2.8	3.7	3.1
овце	глави	28	18	18	28	28	37	31
овце-майки	глави	23	15	15	21	25	29	23
кози	ж.е.	0.5	0.4	1.0	1.6	0.3	0.2	0.2
кози	глави	5	4	10	16	3	2	2
кози-майки	глави	4	3	8	13	2	1	2
Свине	ж.е.	2.4	0.7	8.3	3.4	0.4	0.5	3.4
Свине	глави	11	3	37	15	2	2	17
Птици	ж.е.	2.8	3.4	3.6	3.4	1.4	2.0	3.6
Птици	глави	205	324	309	275	108	100	207
Работна ръка								
еквивалент на пълна заетост	ГРЕ	1.7	1.6	1.8	1.8	1.8	1.5	2.0
<i>от която неплатена</i>	ГРЕ	1.2	0.9	1.1	1.3	1.3	1.2	1.3
Възраст на управителя	години	52	51	51	53	56	50	51
Икономически резултати								
+ Брутна продукция	лв.	35 358	30 188	55 396	41 623	24 864	23 598	47 888
от животновъдство	лв.	28 411	24 354	46 365	32 346	21 042	18 526	37 623
от краве мляко	лв.	6 452	5 817	6 470	5 441	7 667	5 271	9 240
от овче мляко	лв.	1 280	1 021	809	1 144	1 743	1 357	1 558
от продажба на яйца	лв.	2 657	3 173	2 946	4 797	1 727	1 463	2 885
други приходи (вкл.от растениевъдство)	лв.	6 947	5 834	9 031	9 276	3 822	5 071	10 265
- Междинно потребление - общо	лв.	24 183	17 928	40 651	28 464	15 750	17 043	32 433
специфични разходи в животновъдството в т.ч.	лв.	16 339	11 081	29 227	18 070	9 665	12 099	22 235
фуражи	лв.	14 662	10 118	24 113	16 528	8 634	11 154	20 886
<i>от които закупени</i>	лв.	11 617	7 194	18 958	12 684	5 911	9 179	18 106
<i>от които за преживни животни</i>	лв.	6 902	5 900	6 083	6 757	6 208	7 847	7 649
други специф. разходи в животновъдството	лв.	1 677	963	5 114	1 542	1 031	944	1 349
други (вкл.специф. разходи в растениевъдството)	лв.	7 844	6 847	11 424	10 394	6 085	4 944	10 198
+ Баланс на текущи субсидии и данъци	лв.	5 379	4 415	6 254	4 703	5 081	4 647	7 880
данъци и такси	лв.	261	201	264	373	80	209	470
субсидии	лв.	5 640	4 615	6 518	5 075	5 161	4 857	8 350
= Брутен доход	лв.	16 553	16 674	20 999	17 861	14 195	11 202	23 335
- Амортизация	лв.	2 414	1 833	3 873	3 003	2 551	1 192	3 311
= Нетна добавена стойност	лв.	14 139	14 841	17 126	14 859	11 644	10 010	20 024
- Разходи за земя, труд и капитал	лв.	5 205	5 799	7 822	6 777	3 305	2 726	7 057
разходи за заплати и осигуровки	лв.	3 359	4 694	4 932	3 876	2 207	1 740	4 121
наем за земя	лв.	1 198	602	1 866	2 147	703	675	1 719
лихви	лв.	648	503	1 024	754	394	311	1 216
+ Субсидии за инвестиции	лв.	429	880	612	203	497	104	567
= Нетен доход	лв.	9 363	9 922	9 917	8 285	8 836	7 388	13 534
Елементи от баланса (в края на периода)								
Дълготрайни материални активи	лв.	37 854	37 695	48 742	40 359	45 984	25 761	41 421
земеделска земя и трайни насаждения	лв.	6 234	7 715	6 535	5 377	10 963	3 163	6 911
сгради	лв.	10 764	11 669	14 304	12 689	14 380	5 994	10 593
машини	лв.	10 886	10 781	18 936	12 301	10 242	4 932	14 117
животни от основни стада	лв.	9 850	7 522	8 868	9 679	10 321	11 495	9 789
Краткотрайни активи (общо)	лв.	21 982	20 146	38 138	21 816	18 689	14 553	26 227
животни	лв.	7 310	9 687	10 108	8 113	4 458	4 795	8 792
други	лв.	14 672	10 459	28 031	13 703	14 231	9 758	17 435
Заеми и задължения - общо	лв.	10 837	6 931	18 266	11 309	12 126	5 261	17 076
дългосрочни	лв.	6 444	1 637	9 688	5 842	7 007	3 945	13 288
краткосрочни	лв.	4 393	5 294	8 578	5 467	5 119	1 316	3 788
Показатели								
Нетна добавена стойност на ГРЕ	лв/ГРЕ	8 170	9 205	9 273	8 294	6 547	6 494	9 987
Нетен доход на ГРЕ	лв/ГРЕ	5 411	6 154	5 369	4 625	4 968	4 793	6 750
Брутна продукция от животновъдство на ж.е.	лв/ж.е.	2 471	2 687	2 880	2 704	2 287	1 873	2 631
Разходи на ж.е.	лв/ж.е.	2 223	2 275	2 721	2 484	1 987	1 664	2 351
Специфични разходи в животновъдството на ж.е.	лв/ж.е.	1 142	986	1 519	1 174	889	960	1 222
СЕПП плащания	лв.	1 772	1 597	2 239	1 511	1 465	1 166	3 198
Агроекологични плащания	лв.	505	121	429	429	686	422	1 042
Плащания по НАТУРА 2000	лв.	79	139	82	0	12	103	101
Плащания за необлагодетелствани райони	лв.	367	204	251	91	816	506	248
Плащания за краве мляко	лв.	503	430	497	390	272	534	838
Плащания за овце-майки и кози-майки	лв.	796	516	670	1 049	806	797	946
Друго подпомагане	лв.	1 619	1 608	2 349	1 606	1 104	1 328	1 976
Субсидии на ж.е.	лв/ж.е.	424	489	371	343	520	394	490

Източник: МЗХ, отдел "Агростатистика", Система за земеделска счетоводна информация '2012

Таблица 7 Средни резултати на животновъдните стопанства, разпределени по тип специализация и по райони - СЗСИ' 2012

Наименование	Ед. мярка	Всички стопанства	Тип специализация						
			тревопасни						
			България	СЗ	СЦ	СИ	ЮЗ	ЮЦ	ЮИ
Стопанства в съвкупността	брой	72 778	46 613	5 808	5 545	6 265	6 962	16 216	5 817
Използвана земеделска площ	дка	83.0	115.0	126.4	120.5	77.4	107.8	78.5	249.3
Животни:									
Общо животински единици	ж.е.	14.3	14.1	13.5	13.4	13.9	12.4	13.0	20.8
Говеда и биволи	ж.е.	5.5	8.6	9.4	8.3	6.7	7.3	7.5	14.7
Говеда и биволи	глави	7	11	12	10	8	10	9	19
млечни крави и биволици	ж.е.	3.7	5.7	6.6	6.0	4.8	4.2	4.8	9.8
млечни крави и биволици	глави	4	6	7	6	5	4	5	10
Овце и кози	ж.е.	3.4	5.2	3.9	5.0	7.2	4.2	4.9	6.2
Овце и кози	глави	34	52	39	50	72	42	49	62
овце	ж.е.	2.8	4.3	3.1	3.2	4.5	3.8	4.7	5.7
овце	глави	28	43	31	32	45	38	47	57
овце-майки	глави	23	34	27	27	34	34	37	44
кози	ж.е.	0.5	0.8	0.8	1.8	2.7	0.4	0.2	0.4
кози	глави	5	8	8	18	27	4	2	4
кози-майки	глави	4	7	6	15	21	3	1	3
Свине	ж.е.	2.4	0.1	0.0	0.1	0.1	0.1	0.1	0.0
Свине	глави	11	0	0	0	0	0	0	0
Птици	ж.е.	2.8	0.0	0.0	0.0	0.0	0.0	0.1	0.0
Птици	глави	205	2	0	1	0	1	5	0
Работна ръка									
еквивалент на пълна заетост	ГРЕ	1.7	1.9	2.0	1.9	1.9	1.9	1.7	2.5
от която неплатена	ГРЕ	1.2	1.3	0.9	1.5	1.4	1.5	1.4	1.4
Възраст на управителя	години	52	52	49	51	54	57	50	51
Икономически резултати									
+ Брутна продукция	лв.	35 358	28 241	32 901	30 164	32 730	25 908	19 922	42 905
от животновъдство	лв.	28 411	20 480	23 411	22 080	21 835	21 026	15 428	27 996
от краве мляко	лв.	6 452	10 008	11 293	11 617	9 039	10 405	6 607	17 242
от овче мляко	лв.	1 280	1 957	1 744	1 440	1 870	2 377	1 723	2 907
от продажба на яйца	лв.	2 657	19	0	34	0	23	33	0
други приходи (вкл.от растениевъдство)	лв.	6 947	7 761	9 490	8 084	10 896	4 881	4 494	14 908
- Междинно потребление - общо	лв.	24 183	18 686	20 301	19 121	20 598	15 601	14 920	28 787
специфични разходи в животновъдството в т.ч.	лв.	16 339	11 390	11 915	11 547	11 852	9 035	10 609	15 215
фуражи	лв.	14 662	10 635	10 917	10 918	10 874	8 539	9 940	14 271
от които закупени	лв.	11 617	6 859	5 937	5 503	6 329	5 024	7 634	9 679
от които за преживни животни	лв.	6 902	10 603	10 889	10 908	10 843	8 423	9 925	14 271
други специф. разходи в животновъдството	лв.	1 677	755	999	629	978	496	669	945
други (вкл. специф. разходи в растениевъдството)	лв.	7 844	7 295	8 386	7 574	8 746	6 567	4 311	13 572
+ Баланс на текущи субсидии и данъци	лв.	5 379	7 295	6 832	8 468	5 554	6 575	5 772	13 623
данъци и такси	лв.	261	195	150	155	304	103	143	416
субсидии	лв.	5 640	7 490	6 982	8 623	5 859	6 678	5 915	14 040
= Брутен доход	лв.	16 553	16 851	19 432	19 511	17 687	16 881	10 774	27 741
- Амортизация	лв.	2 414	1 946	1 693	2 148	2 409	2 913	811	3 517
= Нетна добавена стойност	лв.	14 139	14 904	17 739	17 362	15 278	13 968	9 963	24 224
- Разходи за земя, труд и капитал	лв.	5 205	5 054	7 995	4 406	6 430	3 582	2 460	10 248
разходи за заплати и осигуровки	лв.	3 359	3 138	6 764	2 069	3 247	2 326	1 495	5 974
наем за земя	лв.	1 198	1 399	974	1 738	2 423	892	731	2 869
лихви	лв.	648	517	257	599	761	364	235	1 406
+ Субсидии за инвестиции	лв.	429	349	735	329	215	638	14	718
= Нетен доход	лв.	9 363	10 199	10 479	13 285	9 063	11 024	7 517	14 694
Елементи от баланса (в края на периода)									
Дълготрайни материални активи	лв.	37 854	38 912	40 943	41 265	40 091	52 234	27 126	50 283
земеделска земя и трайни насаждения	лв.	6 234	6 878	8 103	7 612	6 179	11 121	3 635	9 671
сгради	лв.	10 764	10 372	11 308	11 316	11 617	17 499	5 552	12 100
машини	лв.	10 886	6 985	7 836	8 195	7 811	9 599	3 308	11 215
животни от основни стада	лв.	9 850	14 564	13 682	14 086	14 338	13 926	14 430	17 279
Краткотрайни активи (общо)	лв.	21 982	21 162	26 504	32 418	18 823	19 732	13 419	30 911
животни	лв.	7 310	3 300	3 507	3 096	3 064	2 712	3 180	4 580
други	лв.	14 672	17 862	22 997	29 322	15 759	17 020	10 239	26 331
Заеми и задължения - общо	лв.	10 837	8 674	3 610	10 709	8 349	14 286	3 959	18 564
дългосрочни	лв.	6 444	5 823	989	7 461	4 110	8 858	3 300	14 336
краткосрочни	лв.	4 393	2 850	2 621	3 248	4 239	5 428	659	4 228
Показатели									
Нетна добавена стойност на ГРЕ	лв/ГРЕ	8 170	7 832	8 919	9 165	8 184	7 255	5 999	9 639
Нетен доход на ГРЕ	лв/ГРЕ	5 411	5 360	5 269	7 013	4 855	5 726	4 526	5 847
Брутна продукция от животновъдство на ж.е.	лв/ж.е.	2 471	1 999	2 438	2 250	2 347	2 083	1 533	2 059
Разходи на ж.е.	лв/ж.е.	2 223	1 818	2 222	1 915	2 111	1 777	1 400	2 042
Специфични разходи в животновъдството на ж.е.	лв/ж.е.	1 142	806	883	861	850	726	816	730
СЕПП плащания	лв.	1 772	2 418	2 780	2 808	1 850	1 896	1 386	5 800
Агроекологични плащания	лв.	505	628	235	501	196	932	475	1 670
Плащания по НАТУРА 2000	лв.	79	111	271	43	1	17	132	189
Плащания за необлагодетелствани райони	лв.	367	561	393	441	151	1 070	636	463
Плащания за краве мляко	лв.	503	782	834	894	647	372	672	1 564
Плащания за овце-майки и кози-майки	лв.	796	1 233	1 001	1 195	1 714	1 096	1 012	1 765
Друго подпомагане	лв.	1 619	1 757	1 468	2 740	1 299	1 296	1 602	2 588
Субсидии на ж.е.	лв/ж.е.	424	555	572	668	436	588	456	708

Източник: МЗХ, отдел "Агροстатистика", Система за земеделска счетоводна информация '2012

Таблица 7 Средни резултати на животновъдните стопанства, разпределени по тип специализация и по райони - СЗСИ' 2012

(Продължение)

Наименование	Ед. мярка	Всички стопанства	Тип специализация						
			свине и птици						
			България	СЗ	СЦ	СИ	ЮЗ	ЮЦ	ЮИ
Стопанства в съвкупността	брой	72 778	26 165	5 467	4 431	4 196	2 612	4 421	5 038
Използвана земеделска площ	дка	83.0	25.9	16.2	59.4	39.0	18.0	17.0	7.8
Животни:									
Общо животински единици	ж.е.	14.3	14.6	8.8	26.5	17.6	6.7	11.1	15.2
Говеда и биволи	ж.е.	5.5	0.1	0.0	0.0	0.1	0.1	0.2	0.0
Говеда и биволи	глави	7	0	0	0	0	0	0	0
млечни крави и биволици	ж.е.	3.7	0.0	0.0	0.0	0.1	0.1	0.1	0.0
млечни крави и биволици	глави	4	0	0	0	0	0	0	0
Овце и кози	ж.е.	3.4	0.2	0.4	0.0	0.4	0.2	0.1	0.0
Овце и кози	глави	34	2	4	0	4	2	1	0
овце	ж.е.	2.8	0.2	0.4	0.0	0.4	0.1	0.0	0.0
овце	глави	28	2	4	0	4	1	0	0
овце-майки	глави	23	1	3	0	2	1	0	0
кози	ж.е.	0.5	0.0	0.1	0.0	0.0	0.0	0.0	0.0
кози	глави	5	0	1	0	0	0	0	0
кози-майки	глави	4	0	0	0	0	0	0	0
Свине	ж.е.	2.4	6.6	1.5	18.5	8.4	1.1	2.0	7.3
Свине	глави	11	30	7	83	37	5	8	36
Птици	ж.е.	2.8	7.7	6.9	8.0	8.5	5.3	8.9	7.8
Птици	глави	205	568	668	693	685	393	448	446
Работна ръка									
еквивалент на пълна заетост	ГРЕ	1.7	1.4	1.2	1.8	1.7	1.4	1.1	1.4
от която неплатена	ГРЕ	1.2	0.9	0.9	0.6	1.1	1.0	0.7	1.2
Възраст на управителя	години	52	52	53	53	53	52	49	51
Икономически резултати									
+ Брутна продукция	лв.	35 358	48 037	27 305	86 971	54 900	22 083	37 082	53 642
от животновъдство	лв.	28 411	42 541	25 356	76 754	48 042	21 086	29 891	48 739
от краве мляко	лв.	6 452	116	0	29	70	369	372	0
от овче мляко	лв.	1 280	73	252	18	61	55	13	0
от продажба на яйца	лв.	2 657	7 358	6 544	6 590	11 960	6 270	6 711	6 216
други приходи (вкл.от растениевъдство)	лв.	6 947	5 496	1 950	10 217	6 858	997	7 191	4 903
- Междинно потребление - общо	лв.	24 183	33 977	15 407	67 593	40 209	16 148	24 832	36 643
специфични разходи в животновъдството в т.ч.	лв.	16 339	25 155	10 195	51 353	27 355	11 346	17 562	30 340
фуражи	лв.	14 662	21 838	9 269	40 625	24 970	8 888	15 607	28 525
от които закупени	лв.	11 617	20 094	8 529	35 795	22 172	8 276	14 845	27 836
от които за преживни животни	лв.	6 902	308	601	45	658	305	225	5
други специф. разходи в животновъдството	лв.	1 677	3 318	926	10 728	2 385	2 457	1 955	1 816
други (вкл. специф. разходи в растениевъдството)	лв.	7 844	8 822	5 212	16 240	12 854	4 802	7 270	6 302
+ Баланс на текущи субсидии и данъци	лв.	5 379	1 965	1 847	3 484	3 431	1 100	522	1 248
данъци и такси	лв.	261	378	254	400	475	18	454	532
субсидии	лв.	5 640	2 343	2 101	3 884	3 906	1 118	976	1 781
= Брутен доход	лв.	16 553	16 024	13 745	22 862	18 122	7 035	12 772	18 248
- Амортизация	лв.	2 414	3 248	1 982	6 032	3 889	1 585	2 593	3 074
= Нетна добавена стойност	лв.	14 139	12 776	11 763	16 830	14 233	5 450	10 179	15 174
- Разходи за земя, труд и капитал	лв.	5 205	5 474	3 467	12 096	7 294	2 564	3 704	3 372
разходи за заплати и осигуровки	лв.	3 359	3 752	2 496	8 514	4 816	1 892	2 641	1 982
наем за земя	лв.	1 198	840	206	2 027	1 735	198	472	392
лихви	лв.	648	882	765	1 556	743	474	591	998
+ Субсидии за инвестиции	лв.	429	571	1 034	967	186	120	437	393
= Нетен доход	лв.	9 363	7 874	9 330	5 701	7 124	3 006	6 913	12 195
Елементи от баланса (в края на периода)									
Дълготрайни материални активи	лв.	37 854	35 970	34 243	58 098	40 760	29 326	20 755	31 188
земеделска земя и трайни насаждения	лв.	6 234	5 086	7 302	5 187	4 179	10 541	1 435	3 724
сгради	лв.	10 764	11 462	12 053	18 042	14 290	6 067	7 612	8 852
машини	лв.	10 886	17 834	13 911	32 376	19 006	11 957	10 889	17 469
животни от основни стада	лв.	9 850	1 452	978	2 339	2 722	713	733	1 141
Краткотрайни активи (общо)	лв.	21 982	23 443	13 391	45 297	26 284	15 908	18 715	20 819
животни	лв.	7 310	14 454	16 252	18 882	15 651	9 112	10 720	13 656
други	лв.	14 672	8 989	-2 861	26 415	10 633	6 796	7 995	7 163
Заеми и задължения - общо	лв.	10 837	14 691	10 459	27 724	15 727	6 369	10 035	15 357
дългосрочни	лв.	6 444	7 549	2 325	12 476	8 428	2 073	6 309	12 078
краткосрочни	лв.	4 393	7 142	8 134	15 248	7 299	4 296	3 726	3 279
Показатели									
Нетна добавена стойност на ГРЕ	лв/ГРЕ	8 170	8 976	9 704	9 416	8 476	3 928	9 227	10 697
Нетен доход на ГРЕ	лв/ГРЕ	5 411	5 532	7 697	3 190	4 243	2 167	6 266	8 597
Брутна продукция от животновъдство на ж.е.	лв/ж.е.	2 471	3 284	3 090	3 277	3 127	3 296	3 329	3 538
Разходи на ж.е.	лв/ж.е.	2 223	2 919	2 360	3 230	2 927	3 029	2 794	2 842
Специфични разходи в животновъдството на ж.е.	лв/ж.е.	1 142	1 720	1 154	1 935	1 558	1 693	1 576	2 001
СЕПП плащания	лв.	1 772	620	341	1 527	1 004	316	357	193
Агроекологични плащания	лв.	505	285	0	339	776	32	229	318
Плащания по НАТУРА 2000	лв.	79	22	0	132	0	0	0	0
Плащания за необлагодетелствани райони	лв.	367	22	4	13	0	138	31	0
Плащания за краве мляко	лв.	503	6	0	0	6	5	28	0
Плащания за овце-майки и кози-майки	лв.	796	16	0	13	57	33	8	0
Друго подпомагане	лв.	1 619	1 371	1 756	1 860	2 064	595	323	1 270
Субсидии на ж.е.	лв/ж.е.	424	199	355	183	233	185	127	143

Източник: МЗХ, отдел "Агостатистика", Система за земеделска счетоводна информация '2012

ФУНКЦИОНИРАНЕ НА СЗСИ

Около 80 хил. земеделски стопанства от ЕС участват в СЗСИ.

Системата за земеделска счетоводна информация е създадена в ЕС през 1965 година с Регламент № 79/65/ЕИО и има за основна цел ежегодно събиране и обобщаване на информация за доходите на земеделските стопанства. Към настоящия момент СЗСИ функционира съгласно Регламент (ЕО) № 1217/2009 на Съвета и последвалите изменения.

Всяка страна определя орган за връзка с ЕК

Отдел “Агростатистика” при МЗХ е определен за орган за връзка с Европейската комисия и отговаря за изграждането и функционирането на СЗСИ в България. Органът за връзка с ЕК определя начина за събиране на информацията, контролира и обработва индивидуалните данни и публикува окончателните стандартни резултати в съответствие с изискванията на ЕК и националните потребности.

Индивидуалните данни на стопанствата са конфиденциални

Индивидуалните данни на земеделските стопанства, включени в СЗСИ, са защитени със Закона за статистиката. Те не могат да бъдат разгласявани или използвани за данъчни и други цели.

Допълнителна информация за СЗСИ (FADN – Farm Accountancy Data Network) може да получите от страницата на Европейската комисия: <http://ec.europa.eu/agriculture/rica/>

ПОЛЕ НА НАБЛЮДЕНИЕ НА СЗСИ

115 119 стопанства с икономически размер над 2 000 евро формират полето на наблюдение на СЗСИ през 2012 година

При определяне на полето на наблюдение на СЗСИ, Комисията следва насоките, определени в Регламент (ЕО) № 1217/2009 от 30 ноември 2009 г. и последвалите изменения и приема прагматичен подход, като включва само тези стопанства, които се считат за професионални земеделски стопанства. С оглед на практиката, за да бъде квалифицирано като професионално, стопанството следва да надвишава минимален икономически размер. Поради различните стопански структури на територията на Европейския съюз, се определя различен праг за всяка държава. За България е определен да бъде над 2 000 евро. По този начин полето на наблюдение на СЗСИ е подсъвкупност на единиците, анкетирани при преброяване на земеделските стопанства.

Резултатите от проведеното през 2010 г. преброяване на земеделските стопанства в България показват, че земеделските стопанства в страната са около 370 хиляди със среден размер на ИЗП около 100 дка. От тях около 115 118 стопанства са с икономически размер над 2 000 евро. Така полето на наблюдение на СЗСИ обхваща около 30% от стопанствата, но те формират около 90% от стандартния производствен обем и представляват 95% от ИЗП и 82% от животинските единици.

ИЗВАДКА НА СЗСИ

2 194 стопанства участват в СЗСИ през 2012 година

За да се гарантира, че извадката адекватно отразява различията на земеделските стопанства, полето на наблюдение се стратифицира. Стратификация е статистическа техника, която се използва за повишаване на ефективността за вземане на проби (т.е. да се намали броят на стопанствата, необходими за представяне на разнообразието на земеделските стопанства в полето на наблюдението). В СЗСИ се използват три критерия за стратификация: географски район, тип специализация и икономически размер.

Представителната извадка на СЗСИ за 2012 година включва 2 195 земеделски стопанства. Два месеца преди началото на всеки отчетен период, органите за връзка са длъжни да съставят план за подбор в съответствие с Регламент (ЕО) № 1291/2009 на Комисията.

Участието на земеделските стопанства в системата е на доброволен принцип. Те се набират до запълване на броя, фиксиран в извадката, като се съблюдават принципите на стратификация.

СЗСИ данните се публикуват като средни резултати.

При изчисляване на резултатите се използва специална система за претегляне. Тя се основава на принципа на "свободно разширение": тегло, изчислено за стопанството се отнася за всички стопанства от стратата (коефициент на екстраполация). Индивидуалното тегло е равно на съотношението между броя на стопанствата на една и съща страта (район по СЗСИ x тип специализация x икономически размер) в полето на наблюдение и в извадката.

ПУБЛИЧНИ ДАННИ НА СЗСИ

СЗСИ разполага с публична база данни за всички страни

СЗСИ е важен инструмент за мониторинг на Общата селскостопанска политика на ЕС. Интересът към данните и специалните анализи за СЗСИ непрекъснато нараства. Базовите СЗСИ анализи играят важна роля в целия процес на формиране на новата ОСП, както и в оценка на мерките на прилаганата ОСП и в оценките на въздействието на предложенията за политики.

Стандартните резултати са сбор от статистически данни, изчислени от земеделските счетоводни отчети, които периодично се създават и публикуват от Комисията. Те са на разположение в публичната база данни и описват в подробности икономическото положение на земеделските стопани от различни групи в целия Европейски съюз. Чрез редовно представяне на стандартните резултати, Комисията осъществява една от двете основни цели на СЗСИ - оценка на доходите на земеделските стопанства.

ИЗПОЛЗВАНИ ДЕФИНИЦИИ

Използвана земеделска площ (ИЗП)

Използвана земеделска площ е площта, използвана от стопанството, независимо от собствеността ѝ. В ИЗП се включват обработваемата земя, трайните насаждения и постоянно затревените площи (ливади и пасища), които се използват само от изследваното стопанство.

Стандартен производствен обем (СПО)

При определяне на типологията на стопанствата се преминава през следните стъпки:

1. Изчисляват се индивидуални СПО за всички селскостопански продукти (от растениевъдството и животновъдството) като средна стойност от няколко години. Индивидуалният СПО отразява средната парична стойност на селскостопанската продукция при цена на производител. СПО не включва директните плащания, данък добавена стойност и други данъци.
2. Индивидуалните СПО се прилагат към данните на всяко стопанство (площта на всеки вид култура и броя на всяка категория животни, отглеждани в стопанството), се умножават по съответните им СПО и се сумират, за да се получи общият СПО на стопанството в евро.

За определяне на типологията на стопанствата, участващи в СЗСИ през 2012 г. са използвани СПО'2007, изчислени като средно претеглени величини за периода 2005-2009 година.

Типология на стопанствата

Типологията на стопанствата се установява в съответствие с изискванията на Регламент (ЕО) № 1242/2008 и последвалите изменения. Типологията на стопанствата позволява да се определи типът специализация и икономическият им размер, като се използва единен метод за класифициране на стопанствата в зависимост от абсолютния и от относителния дял на отглежданите от тях култури и животни, изчислен в стандартен производствен обем.

Тип специализация на стопанствата

Типът специализация на стопанството има 3 нива на детайлизация – общ, основен, специфичен. Стопанствата се групират в девет общи типа: полски култури, зеленчуци, цветя и гъби, трайни насаждения, тревопасни животни, свине и птици, смесени растениевъдни, смесени животновъдни, смесени растениевъдно-животновъдни и неклассифицирани стопанства.

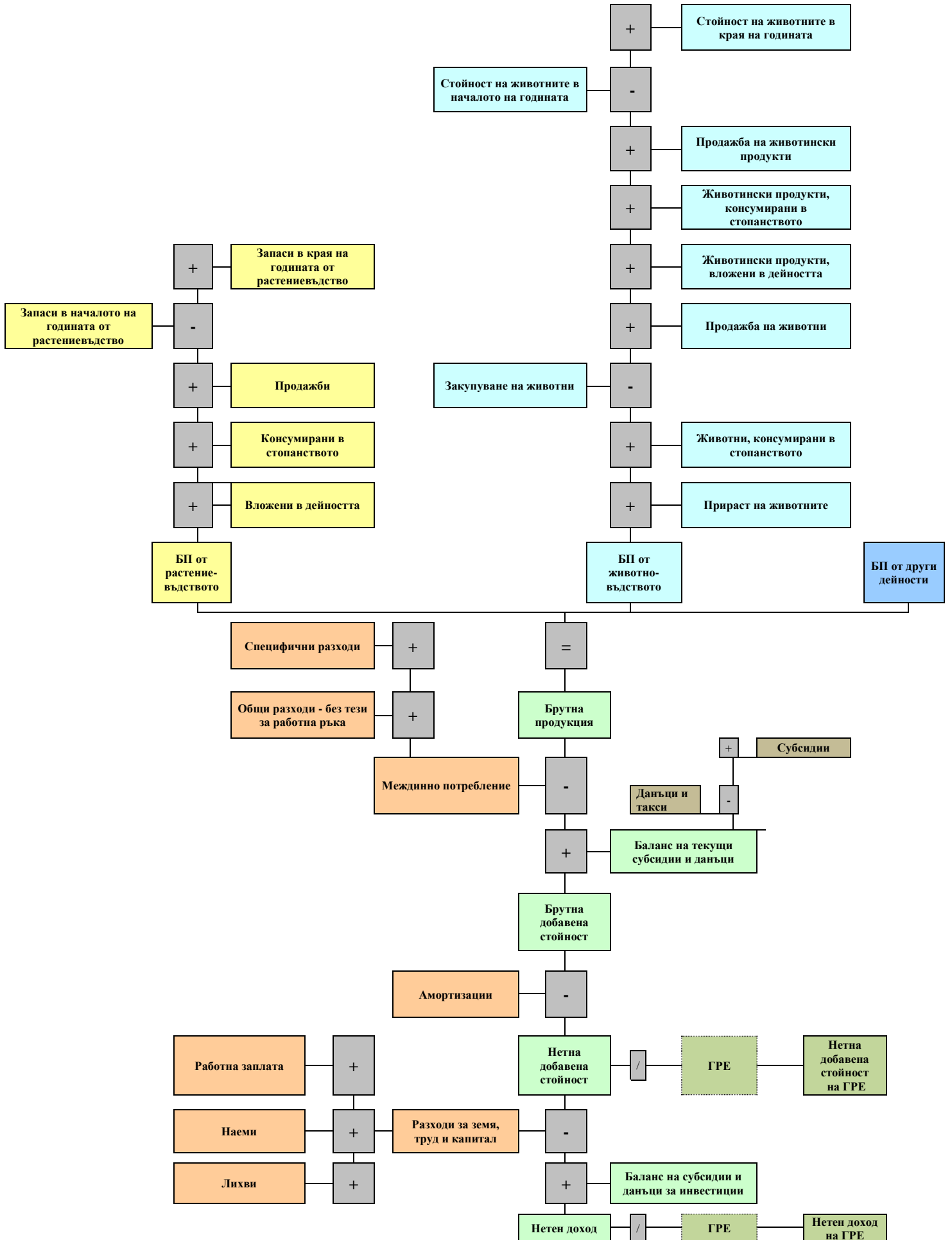
Типът специализация на стопанството се определя от относителния дял на стандартния производствен обем на различните продукти на стопанството в неговия общ СПО по схема за класификация, заложен в Регламент (ЕО) № 1242/2008 и последвалите изменения.

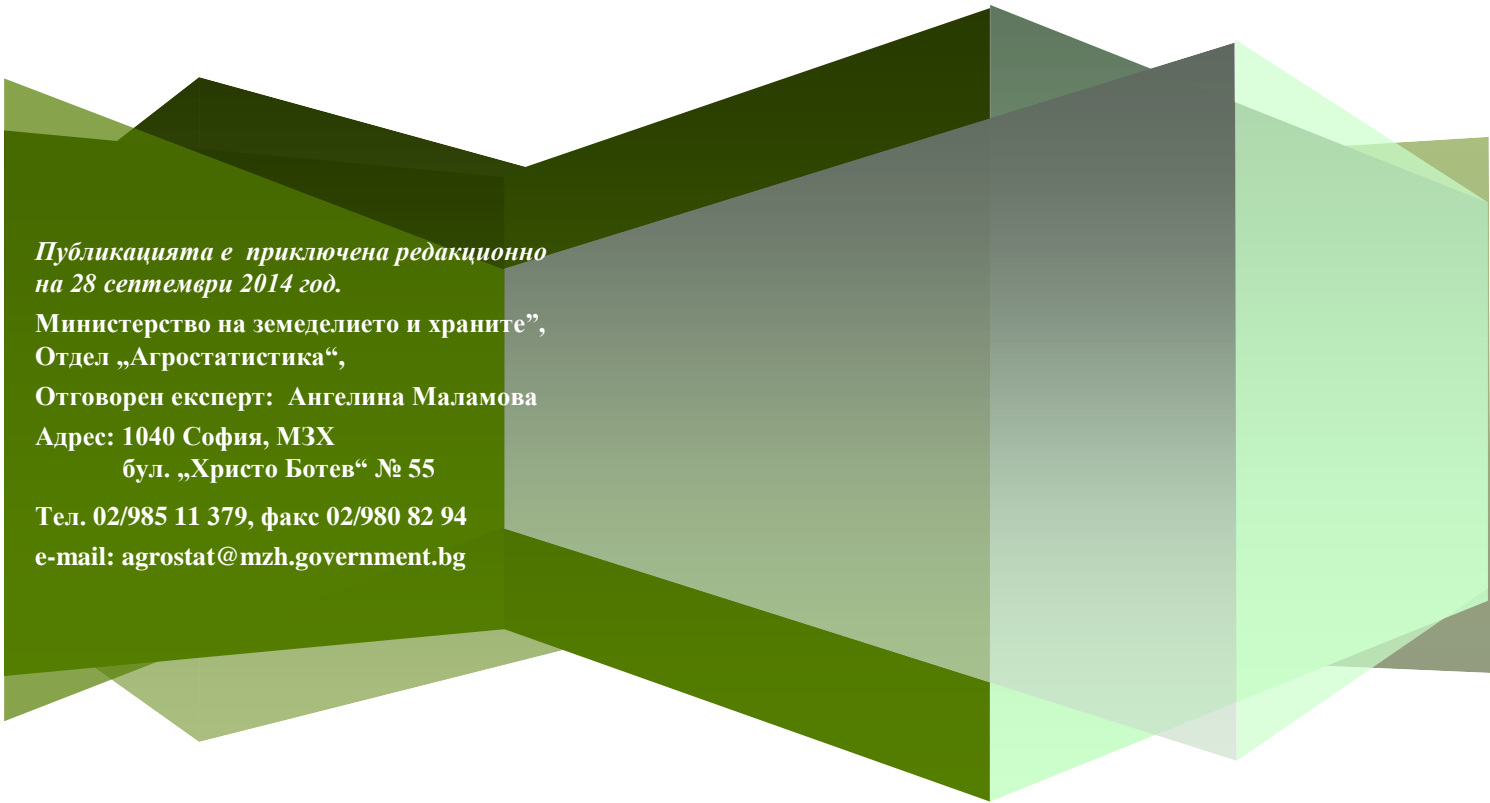
Икономически размер

Икономическият размер на едно стопанство се определя като сумата от СПО на всеки продукт, произвеждан в стопанството. Стопанствата се групират в класове по размер (от I до XIV).

Икономическият размер на стопанството се измерва в евро и представлява общия стандартен производствен обем (СПО). Той показва потенциала на стопанството, но не и неговите финансови резултати. Икономическият размер позволява сравнение на стопанства с различни специализации, защото физическият размер (средна площ, брой животни и т.н.) не носи достатъчно информация.

	<p>В съответствие с Регламент (ЕС) № 1291/2009 на Комисията България е разделена на 6 района по СЗСИ:</p> <p>Северозападен, който включва областите Видин, Враца, Ловеч, Монтана и Плевен;</p> <p>Северен централен, който включва областите Велико Търново, Габрово, Разград, Русе и Силистра;</p> <p>Североизточен, който включва областите Варна, Добрич, Търговище и Шумен;</p> <p>Югозападен, който включва областите Благоевград, Кюстендил, Перник, София град и София област;</p> <p>Южен централен, който включва областите Кърджали, Пазарджик, Пловдив, Смолян и Хасково;</p> <p>Югоизточен, който включва областите Бургас, Сливен, Стара Загора и Ямбол.</p>
Годишна работна единица (ГРЕ)	1 годишна работна единица е равна на отработените часове от един работник на пълно работно време в рамките на една година. В България се приема, че 1 ГРЕ е равна на 1856 отработени часа в годината или 232 човекодни.
Брутна продукция	Продукция от растениевъдство + продукция от животновъдство + приходи от други дейности.
Продукция от растениевъдството	Приходи от продажба на продукция + вложени продукти в дейността на стопанството + собствена консумация и плащания в натура + запаси на продукция в края на периода - запаси на продукция в началото на периода.
Продукция от животновъдството	Приходи от продажба на животни и животинска продукция + вложени продукти в дейността на стопанството + собствена консумация и плащания в натура + запаси на продукция в края на периода – запаси на продукция в началото на периода + стойност на животните в края на периода – стойност на животните в началото на периода – стойност на закупените животни.
Приходи от други дейности	Приходи от извършени услуги + приходи от отдаване на машини под наем + лихви по банкови сметки на стопанството + приходи от агротуризм + приходи от отглеждане на животни по договор + приходи от продажба на дълготрайни материални активи, стоки и материали + други приходи.
Междинно потребление	Специфични разходи за растениевъдство + специфични разходи за животновъдство + другите разходи (електроенергия, горива, вода и др.) + други общи разходи за дейността.
Специфични разходи за растениевъдство	Разходи за семена (собствени и закупени) + разходи за торове + разходи за препарати за растителна защита + други специфични разходи.
Специфични разходи за животновъдство	Разходи за фуражи (собствени и закупени) + други специфични разходи.
Други общи разходи	Разходи за поддръжка на сградите (вкл. резервни части и услуги) + разходи за електричество + разходи за горива + разходи за вода + разходи за застраховки + други разходи.
Баланс на текущи субсидии и данъци	Субсидиите и данъците, получени съответно платени платени във връзка с текущата дейност.
Брутен доход	Брутна продукция – междинно потребление – разходи за данъци и такси + приходи от субсидии за текуща дейност.
Нетна добавена стойност	Брутен доход – разходи за амортизации.
Разходи за земя, труд и капитал	Разходи за заплати и осигуровки + разходи за наем за земя + разходи за лихви.
Нетен доход	Нетна добавена стойност – разходи за земя, труд и капитал + приходи от субсидии за инвестиции.
Разходи на дка	(Междинно потребление + разходи за амортизация + разходи за земя, труд и капитал) / ИЗП.
Разходи на ж.е.	(Междинно потребление + разходи за амортизация + разходи за земя, труд и капитал) / ж.е..





*Публикацията е приключена редакционно
на 28 септември 2014 год.*

Министерство на земеделието и храните”,
Отдел „Агростатистика“,

Отговорен експерт: Ангелина Маламова

Адрес: 1040 София, МЗХ
бул. „Христо Ботев“ № 55

Тел. 02/985 11 379, факс 02/980 82 94

e-mail: agrostat@mzh.government.bg