



МИНИСТЕРСТВО НА ЗЕМЕДЕЛИЕТО И ХРАНИТЕ

СОФИЯ 1040, бул. "Христо Ботев" № 55

№ 255 – януари 2014

А
Г
Р
О
С
Т
А
Т
И
С
Т
И
К
А

СИСТЕМА ЗА ЗЕМЕДЕЛСКА СЧЕТОВОДНА ИНФОРМАЦИЯ



2011

РЕЗУЛТАТИ И АНАЛИЗИ

ИЗПОЛЗВАНИ СЪКРАЩЕНИЯ

СЗСИ	Система за земеделска счетоводна информация
МЗХ	Министерство на земеделието и храните
ЕС	Европейски съюз
ЕК	Европейска комисия
ОСП	Обща селскостопанска политика
БП	Брутна продукция
БДС	Брутна добавена стойност
НДС	Нетна добавена стойност
НД	Нетен доход
ГРЕ	Годишна работна единица
ИЗП	Използвана земеделска площ
СПО	Стандартен производствен обем
СЗ	Северозападен район
СЦ	Северен централен район
СИ	Североизточен район
ЮЗ	Югозападен район
ЮЦ	Южен централен район
ЮИ	Югоизточен район
ФЛ	Физически лица
ФЛ-ЕТ	Физически лица – Еднолични търговци
ЗК	Земеделска кооперация
ТД	Търговско дружество
дка	декари
лв.	лева
бр.	брой
ж.е.	животински единици

СЪДЪРЖАНИЕ

1. ТАБЛИЦА 1. СРЕДНИ РЕЗУЛТАТИ НА СТОПАНСТВОТА, РАЗПРЕДЕЛЕНИ ПО РАЙОНИ - СЗСИ'2011	4
2. ТАБЛИЦА 2. СРЕДНИ РЕЗУЛТАТИ НА СТОПАНСТВОТА, РАЗПРЕДЕЛЕНИ ПО 3 ГРУПИ ИКОНОМИЧЕСКИ РАЗМЕР И ПО РАЙОНИ - СЗСИ'2011	5
3. ТАБЛИЦА 3. СРЕДНИ РЕЗУЛТАТИ НА СТОПАНСТВОТА, РАЗПРЕДЕЛЕНИ ПО 3 ГРУПИ ИКОНОМИЧЕСКИ РАЗМЕР И ПО ЮРИДИЧЕСКИ СТАТУТ - СЗСИ'2011	8
4. ТАБЛИЦА 3. СРЕДНИ РЕЗУЛТАТИ НА РАСТЕНИЕВЪДНИТЕ СТОПАНСТВА, РАЗПРЕДЕЛЕНИ ПО РАЙОНИ - СЗСИ'2011	9
5. ТАБЛИЦА 4. СРЕДНИ РЕЗУЛТАТИ НА РАСТЕНИЕВЪДНИТЕ СТОПАНСТВА, РАЗПРЕДЕЛЕНИ ПО ТИП СПЕЦИАЛИЗАЦИЯ И ПО РАЙОНИ - СЗСИ'2011	10
6. ТАБЛИЦА 5. СРЕДНИ РЕЗУЛТАТИ НА ЖИВОТНОВЪДНИТЕ СТОПАНСТВА, РАЗПРЕДЕЛЕНИ ПО РАЙОНИ - СЗСИ'2011	13
7. ТАБЛИЦА 6. СРЕДНИ РЕЗУЛТАТИ НА ЖИВОТНОВЪДНИТЕ СТОПАНСТВА, РАЗПРЕДЕЛЕНИ ПО ТИП СПЕЦИАЛИЗАЦИЯ И ПО РАЙОНИ - СЗСИ'2011	14
8. МЕТОДОЛОГИЯ И ИЗПОЛЗВАНИ ДЕФИНИЦИИ	16
9. ИКОНОМИЧЕСКИ ИНДИКАТОРИ, СЪГЛАСНО МЕТОДОЛОГИЯТА НА ЕС ЗА СЗСИ	19

ФУНКЦИОНИРАНЕ НА СЗСИ

Около 80 хил. земеделски стопанства от ЕС участват в СЗСИ.

Системата за земеделска счетоводна информация е създадена в ЕС през 1965 година с Регламент № 79/65/ЕИО и има за основна цел ежегодно събиране и обобщаване на информация за доходите на земеделските стопанства. Към настоящия момент СЗСИ функционира съгласно Регламент (ЕО) № 1217/2009 на Съвета и последвалите изменения.

Всяка страна определя орган за връзка с ЕК

Отдел “Агростатистика” при МЗХ е определен за орган за връзка с Европейската комисия и отговаря за изграждането и функционирането на СЗСИ в България. Органът за връзка с ЕК определя начина за събиране на информацията, контролира и обработва индивидуалните данни и публикува окончателните стандартни резултати в съответствие с изискванията на ЕК и националните потребности.

Индивидуалните данни на стопанствата са конфиденциални

Индивидуалните данни на земеделските стопанства, включени в СЗСИ, са защитени със Закона за статистиката. Те не могат да бъдат разгласявани или използвани за данъчни и други цели.

Допълнителна информация за СЗСИ (FADN – Farm Accountancy Data Network) може да получите от страницата на Европейската комисия: <http://ec.europa.eu/agriculture/rica/>

ПОЛЕ НА НАБЛЮДЕНИЕ НА СЗСИ

115 118 стопанства с икономически размер над 2 000 евро формират полето на наблюдение на СЗСИ през 2011 година

При определяне на полето на наблюдение на СЗСИ, Комисията следва насоките, определени в Регламент (ЕО) № 1217/2009 от 30 ноември 2009 г. и последвалите изменения и приема прагматичен подход, като включва само тези стопанства, които се считат за професионални земеделски стопанства. С оглед на практиката, за да бъде квалифицирано като професионално, стопанството следва да надвишава минимален икономически размер. Поради различните стопански структури на територията на Европейския съюз, се определя различен праг за всяка държава. За България е определен да бъде над 2 000 евро. По този начин полето на наблюдение на СЗСИ е подсъвкупност на единиците, анкетирани при преброяване на земеделските стопанства.

Резултатите от проведеното през 2010 г. преброяване на земеделските стопанства в България показват, че земеделските стопанства в страната са около 370 хиляди със среден размер на ИЗП около 100 дка. От тях около 115 118 стопанства са с икономически размер над 2 000 евро. Така полето на наблюдение на СЗСИ обхваща около 30% от стопанствата, но те формират около 90% от стандартния производствен обем и представляват 95% от ИЗП и 82% от животинските единици.

ИЗВАДКА НА СЗСИ

2 248 стопанства участват в СЗСИ през 2011 година

За да се гарантира, че извадката адекватно отразява различията на земеделските стопанства, полето на наблюдение се стратифицира. Стратификация е статистическа техника, която се използва за повишаване на ефективността за вземане на проби (т.е. да се намали броят на стопанствата, необходими за представяне на разнообразието на земеделските стопанства в полето на наблюдението). В СЗСИ се използват три критерия за стратификация: географски район, тип специализация и икономически размер.

Представителната извадка на СЗСИ за 2011 година включва 2 248 земеделски стопанства. Два месеца преди началото на всеки отчетен период, органите за връзка са длъжни да съставят план за подбор в съответствие с Регламент (ЕО) № 1291/2009 на Комисията.

Участието на земеделските стопанства в системата е на доброволен принцип. Те се набират до запълване на броя, фиксиран в извадката, като се съблюдават принципите на стратификация.

СЗСИ данните се публикуват като средни резултати.

При изчисляване на резултатите се използва специална система за претегляне. Тя се основава на принципа на "свободно разширение": тегло, изчислено за стопанството се отнася за всички стопанства от стратата (коефициент на екстраполация). Индивидуалното тегло е равно на съотношението между броя на стопанствата на една и съща страта (район по СЗСИ x тип специализация x икономически размер) в полето на наблюдение и в извадката.

ПУБЛИЧНИ ДАННИ НА СЗСИ

СЗСИ разполага с публична база данни за всички страни

СЗСИ е важен инструмент за мониторинг на Общата селскостопанска политика на ЕС. Интересът към данните и специалните анализи за СЗСИ непрекъснато нараства. Базовите СЗСИ анализи играят важна роля в целия процес на формиране на новата ОСП, както и в оценка на мерките на прилаганата ОСП и в оценките на въздействието на предложенията за политики.

Стандартните резултати са сбор от статистически данни, изчислени от земеделските счетоводни отчети, които периодично се създават и публикуват от Комисията. Те са на разположение в публичната база данни и описват в подробности икономическото положение на земеделските стопани от различни групи в целия Европейски съюз. Чрез редовно представяне на стандартните резултати, Комисията осъществява една от двете основни цели на СЗСИ - оценка на доходите на земеделските стопанства.

ИЗПОЛЗВАНИ ДЕФИНИЦИИ

Използвана земеделска площ (ИЗП)

Използвана земеделска площ е площта, използвана от стопанството, независимо от собствеността ѝ. В ИЗП се включват обработваемата земя, трайните насаждения и постоянно затревените площи (ливади и пасища), които се използват само от изследваното стопанство.

Стандартен производствен обем (СПО)

При определяне на типологията на стопанствата се преминава през следните стъпки:

1. Изчисляват се индивидуални СПО за всички селскостопански продукти (от растениевъдството и животновъдството) като средна стойност от няколко години. Индивидуалният СПО отразява средната парична стойност на селскостопанската продукция при цена на производител. СПО не включва директните плащания, данък добавена стойност и други данъци.
2. Индивидуалните СПО се прилагат към данните на всяко стопанство (площта на всеки вид култура и броя на всяка категория животни, отглеждани в стопанството), се умножават по съответните им СПО и се сумират, за да се получи общият СПО на стопанството в евро.

За определяне на типологията на стопанствата, участващи в СЗСИ през 2011 г. са използвани СПО'2007, изчислени като средно претеглени величини за периода 2005-2009 година.

Типология на стопанствата

Типологията на стопанствата се установява в съответствие с изискванията на Регламент (ЕО) № 1242/2008 и последвалите изменения. Типологията на стопанствата позволява да се определи типът специализация и икономическият им размер, като се използва единен метод за класифициране на стопанствата в зависимост от абсолютния и от относителния дял на отглежданите от тях култури и животни, изчислен в стандартен производствен обем.

Тип специализация на стопанствата

Типът специализация на стопанството има 3 нива на детайлизация – общ, основен, специфичен. Стопанствата се групират в девет общи типа: полски култури, зеленчуци, цветя и гъби, трайни насаждения, тревопасни животни, свине и птици, смесени растениевъдни, смесени животновъдни, смесени растениевъдно-животновъдни и неклассифицирани стопанства.

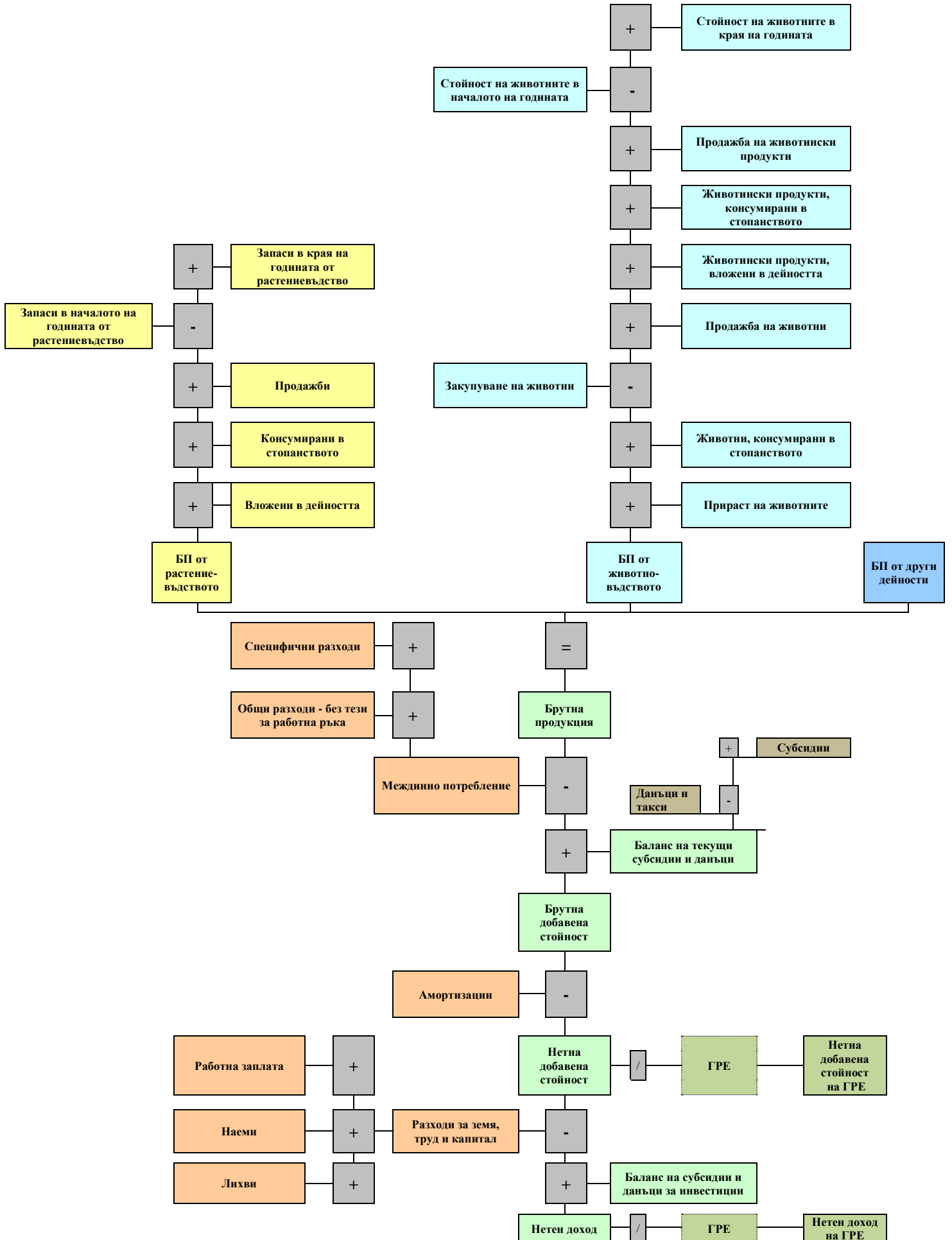
Типът специализация на стопанството се определя от относителния дял на стандартния производствен обем на различните продукти на стопанството в неговия общ СПО по схема за класификация, заложен в Регламент (ЕО) № 1242/2008 и последвалите изменения.

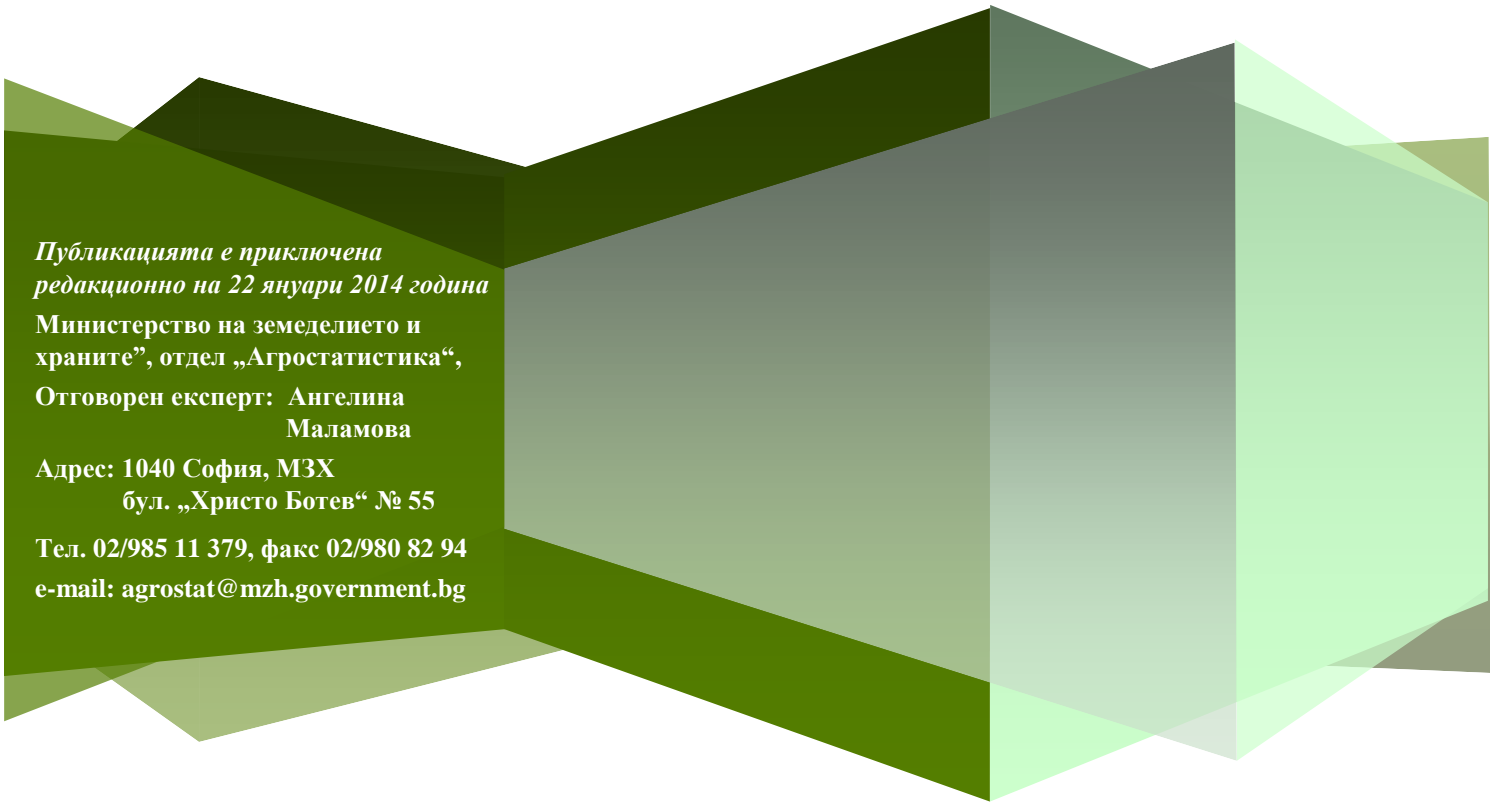
Икономически размер

Икономическият размер на едно стопанство се определя като сумата от СПО на всеки продукт, произвеждан в стопанството. Стопанствата се групират в класове по размер (от I до XIV).

Икономическият размер на стопанството се измерва в евро и представлява общия стандартен производствен обем (СПО). Той показва потенциала на стопанството, но не и неговите финансови резултати. Икономическият размер позволява сравнение на стопанства с различни специализации, защото физическият размер (средна площ, брой животни и т.н.) не носи достатъчно информация.

	<p>В съответствие с Регламент (ЕС) № 1291/2009 на Комисията България е разделена на 6 района по СЗСИ:</p> <p>Северозападен, който включва областите Видин, Враца, Ловеч, Монтана и Плевен;</p> <p>Северен централен, който включва областите Велико Търново, Габрово, Разград, Русе и Силистра;</p> <p>Североизточен, който включва областите Варна, Добрич, Търговище и Шумен;</p> <p>Югозападен, който включва областите Благоевград, Кюстендил, Перник, София град и София област;</p> <p>Южен централен, който включва областите Кърджали, Пазарджик, Пловдив, Смолян и Хасково;</p> <p>Югоизточен, който включва областите Бургас, Сливен, Стара Загора и Ямбол.</p>
Годишна работна единица (ГРЕ)	1 годишна работна единица е равна на отработените часове от един работник на пълно работно време в рамките на една година. В България се приема, че 1 ГРЕ е равна на 1856 отработени часа в годината или 232 човекодни.
Брутна продукция	Продукция от растениевъдство + продукция от животновъдство + приходи от други дейности.
Продукция от растениевъдството	Приходи от продажба на продукция + вложени продукти в дейността на стопанството + собствена консумация и плащания в натура + запаси на продукция в края на периода - запаси на продукция в началото на периода.
Продукция от животновъдството	Приходи от продажба на животни и животинска продукция + вложени продукти в дейността на стопанството + собствена консумация и плащания в натура + запаси на продукция в края на периода – запаси на продукция в началото на периода + стойност на животните в края на периода – стойност на животните в началото на периода – стойност на закупените животни.
Приходи от други дейности	Приходи от извършени услуги + приходи от отдаване на машини под наем + лихви по банкови сметки на стопанството + приходи от агротуризм + приходи от отглеждане на животни по договор + приходи от продажба на дълготрайни материални активи, стоки и материали + други приходи.
Междинно потребление	Специфични разходи за растениевъдство + специфични разходи за животновъдство + другите разходи (електроенергия, горива, вода и др.) + други общи разходи за дейността.
Специфични разходи за растениевъдство	Разходи за семена (собствени и закупени) + разходи за торове + разходи за препарати за растителна защита + други специфични разходи.
Специфични разходи за животновъдство	Разходи за фуражи (собствени и закупени) + други специфични разходи.
Други общи разходи	Разходи за поддръжка на сградите (вкл. резервни части и услуги) + разходи за електричество + разходи за горива + разходи за вода + разходи за застраховки + други разходи.
Баланс на текущи субсидии и данъци	Субсидиите и данъците, получени съответно платени платени във връзка с текущата дейност.
Брутен доход	Брутна продукция – междинно потребление – разходи за данъци и такси + приходи от субсидии за текуща дейност.
Нетна добавена стойност	Брутен доход – разходи за амортизации.
Разходи за земя, труд и капитал	Разходи за заплати и осигуровки + разходи за наем за земя + разходи за лихви.
Нетен доход	Нетна добавена стойност – разходи за земя, труд и капитал + приходи от субсидии за инвестиции.
Разходи на дка	(Междинно потребление + разходи за амортизация + разходи за земя, труд и капитал) / ИЗП.
Разходи на ж.е.	(Междинно потребление + разходи за амортизация + разходи за земя, труд и капитал) / ж.е..





*Публикацията е приключена
редакционно на 22 януари 2014 година*

Министерство на земеделието и
храните”, отдел „Агrostатистика“,

Отговорен експерт: Ангелина
Маламова

Адрес: 1040 София, МЗХ
бул. „Христо Ботев“ № 55

Тел. 02/985 11 379, факс 02/980 82 94
e-mail: agrostat@mzh.government.bg