



# МИНИСТЕРСТВО НА ЗЕМЕДЕЛИЕТО И ПРОДОВОЛСТВИЕТО

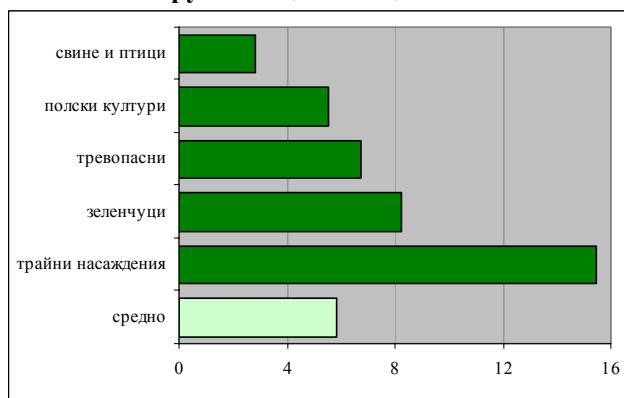
СОФИЯ 1040, бул. "Христо Ботев" № 55

№ 115 – септември 2007

## СИСТЕМА ЗА ЗЕМЕДЕЛСКА СЧЕТОВОДНА ИНФОРМАЦИЯ (СЗСИ)

През 2004 година средният нетен доход на професионалните земеделски стопанства в страната е 5,8 хил. лева. Нетната добавена стойност на един зает в растениевъдните стопанства надвишава два пъти тази в животновъдните.

Графика 1 Среден нетен доход на стопанство по групи специализация в хил. лв.



Източник: МЗП, дирекция "Агростатистика", Система за земеделска счетоводна информация 2004

Средният нетен доход достига най-висока стойност в стопанствата, специализирани в отглеждането на трайни насаждения (15,5 хил. лева), следвани от тези, специализирани в зеленчукопроизводство (8,3 хил. лева). Най-нисък нетен доход е реализиран в земеделските стопанства, специализирани в отглеждане на свине и птици (2,8 хил. лева)<sup>1</sup>.

Нетната добавена стойност на един зает в растениевъдните стопанства е около 7 хил. лева, докато в специализираните в животновъдство тя е едва 3,6 хил. лева.

През 2004 година в извадката на СЗСИ участват 878 земеделски стопанства.

Най-добре представени са стопанствата, специализирани в отглеждането на полски култури и тези, отглеждащи тревопасни животни, а най-слабо представени са специализираните в зеленчукопроизводство и в отглеждането на свине и птици.

Данните в тази публикация представят претеглени средни резултати за професионалните земеделски стопанства през 2004 година.

По-подробни резултати за стопанствата ще бъдат налични за счетоводната 2007 година, след изпълнение на извадката по определените групи за специализация и икономически размер.

Таблица 1 Брой стопанства в полето на наблюдение на СЗСИ, представителна извадка и изпълнение на извадката през 2004 г.

Специализация	Поле на наблюдение на СЗСИ през 2004г.	Представителна извадка на СЗСИ	Изпълнение на извадката през 2004г.	
	брой		брой	%
<b>Всички стопанства</b>	<b>133 981</b>	<b>2 000</b>	<b>878</b>	<b>44</b>
Полски култури	48 330	461	575	125
Зеленчуци	9 968	393	26	7
Трайни насаждения	2 060	387	67	17
Тревопасни животни	48 532	346	165	48
Свине и птици	25 091	413	45	11

Източник: МЗП, дирекция "Агростатистика"

<sup>1</sup> През 2004 г. големите стопанства, отглеждащи свине и птици все още не са включени в извадката.

## Резултати и анализи

**92% от професионалните стопанства не водят двустранно счетоводство**

Делът на стопанствата, които не водят счетоводство, остава значителен, дори и в групата с размер над 40 ик. ед. – 19%.

**Средният икономически размер на професионалните стопанства е 6 ик. ед.**

Икономическият размер на растениевъдните стопанства е средно 10 ик. ед., докато при тези, специализирани в животновъдство, той е три пъти по-малък (3 ик. ед.).

**214 дка е средната ИЗП, 90% от нея е взета под наем**

Най-голяма средна земеделска площ се използва от стопанствата, специализирани в производството на полски култури – 525 дка, следвани от стопанствата, специализирани в отглеждането на трайни насаждения – 391 дка. Средната ИЗП в земеделските стопанства, отглеждащи свине и птици, е около 2,5 дка.

Делът на наетата земя е много висок при земеделските стопанства със среден (от 8 до 40 ик. ед.) и голям икономически размер (над 40 ик. ед.) – съответно 94% и 99% от средната ИЗП. В стопанствата с най-малък икономически размер (до 8 ик. ед.) той представлява 1/2 от нея.

**Над 80% от средната ИЗП е заета със зърнени и маслодайни култури**

Зърнените и маслодайните култури заемат най-голям относителен дял в средната ИЗП на стопанствата, съответно 61% и 21%. Почти двойно по-ниски са тези стойности в малките земеделски стопанства (от 1 до 8 ик. ед.).

В растениевъдните стопанства, от зърнените култури се отглеждат основно пшеница и ечемик (съответно 40% и 20% от средната ИЗП), а от маслодайните – слънчоглед (22%). Зеленчуците заемат близо 2/3 от средната ИЗП на земеделските стопанства, специализирани в отглеждането на тези култури.

**Средно 3 млечни крави и 9 овце-майки се отглеждат в животновъдните стопанства**

Характерното за българското земеделие в последните години дребно животновъдство се отразява и в структурата на професионалните

животновъдни стопанства. Средно 12 говеда и 20 овце се отглеждат в стопанствата, отглеждащи тревопасни животни. В групата на свиневъдните и птицевъдните стопанства има средно 7 свине и 470 птици.

**Средно 2 годишни работни единици (ГРЕ) се влагат в земеделските стопанства**

Трудът, вложен в професионалните земеделски стопанства, е равен на труда на двама целогодишно заети работници на пълен работен ден. Половината от него се извършва от платена работна ръка.

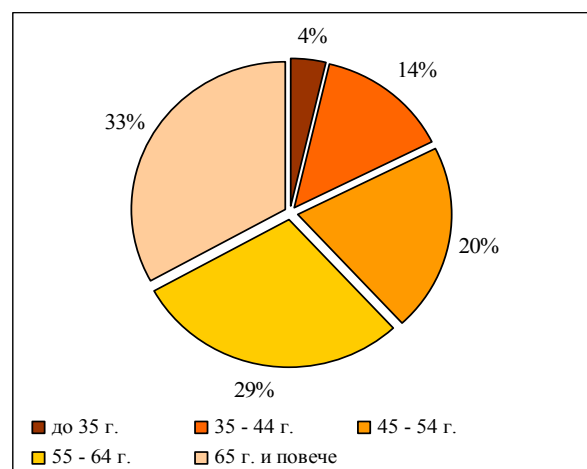
В стопанствата, специализирани в отглеждането на трайни насаждения, се влага два пъти повече труд (4 ГРЕ). Най-малък е неговият обем в стопанствата, отглеждащи свине и птици – средно 1 ГРЕ.

В растениевъдните стопанства, средно 194 дка ИЗП се обработват от 1 ГРЕ, като най-висока е тази стойност при стопанствата, специализирани в отглеждането на полски култури (224 дка/ГРЕ), а най-ниска – в стопанствата, отглеждащи зеленчуци (6 дка/ГРЕ).

**Средната възраст на управителите на професионалните земеделските стопанства е около 57 години**

Около 2/3 от управителите на стопанствата са в пенсионна или предпенсионна възраст. Едва 4% от професионалните земеделски стопанства имат управители на възраст до 35 години.

**Графика 2** Разпределение на управителите на стопанства по възрастови групи



Източник: МЗП, дирекция "Агростатистика", Система за земеделска счетоводна информация'2004

**30 пъти по-висока стойност на средната брутна продукция (БП) в големите стопанства в сравнение с малките**

Средно 28 хил. лева БП е произведена в професионалните стопанства през 2004 г., като в малките земеделски стопанства (от 1 до 8 ик.ед.) тя е средно около 16 хил. лева, а в големите (над 40 ик.ед.) – 481 хил. лева.

Стойността на средната БП в земеделските стопанства, специализирани в растениевъдство, е два пъти по-голяма от тази, произведена в стопанствата, отглеждащи животни.

Най-висока е стойността на средната БП в земеделските стопанства, специализирани в трайни насаждения, където тя надвишава 2 пъти средната БП на професионалните стопанства в страната.

**Почти 60% от брутната продукция е от растениевъдството**

57% от средната БП е от растениевъдство, 36% от животновъдство и 7% от други дейности.

При малките земеделски стопанства (от 1 до 8 ик. ед.) животновъдството има по-голям дял в средната БП – около 58%. С нарастване на икономическия размер на земеделските стопанства се увеличава и дялът на брутната продукция от растениевъдството, като в групата на големите стопанства (над 40 ик.ед.) той достига около 85 % от средната БП.

В растениевъдните стопанства най-висок е дялът на зърнените култури в БП – около 40%, а при животновъдните – кравето мляко (50%).

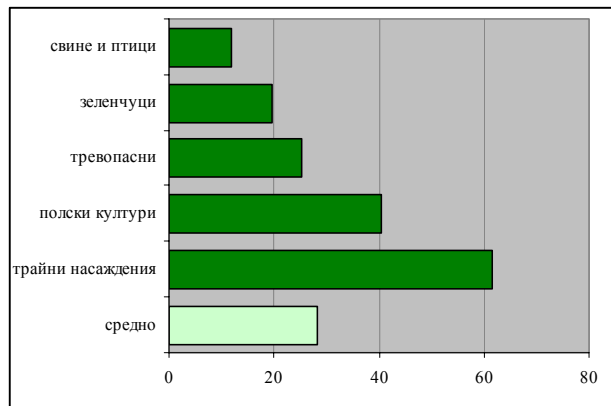
**Специфичните разходи са с най-висок дял в общите разходи на стопанствата**

Най-висок дял в средните разходи на професионалните стопанства имат специфичните разходи – 44%. С нарастване на икономическия размер на стопанствата този дял намалява и за най-големите стопанства (над 40 ик. ед.) е под 1/3 от средните общи разходи.

Разходите за амортизация представляват 10% от общите средни разходи, като най-висок е този дял в малките стопанства (от 1 до 8 ик.ед.).

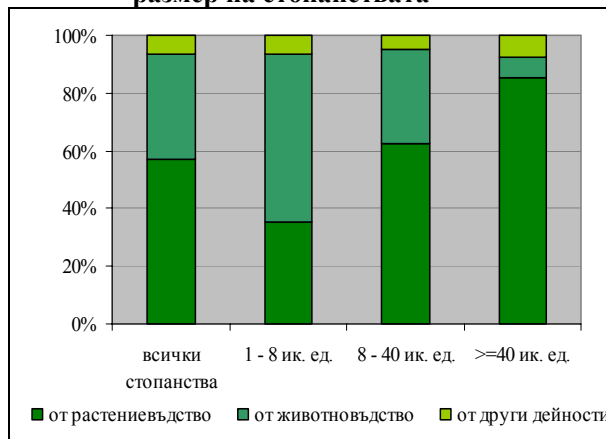
При другите общи разходи и разходите за земя, труд и капитал се наблюдава тенденцията на нарастване на техния дял с увеличаване на размера на стопанствата.

**Графика 3 Средна БП (хил. лева) по специализация на стопанствата**



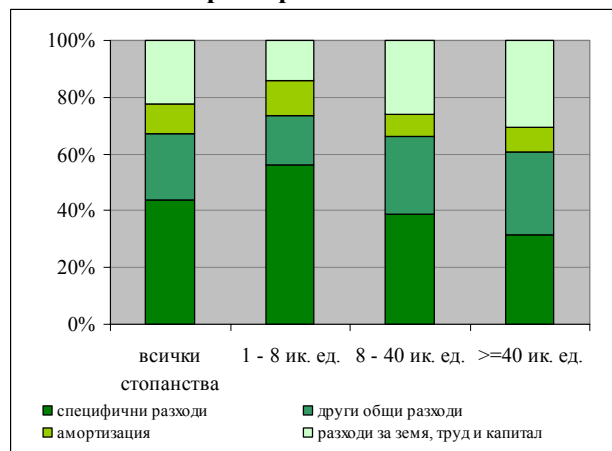
Източник: МЗП, дирекция “Агростатистика”, Система за земеделска счетоводна информация’2004

**Графика 4 Структура на БП по икономически размер на стопанствата**



Източник: МЗП, дирекция “Агростатистика”, Система за земеделска счетоводна информация’2004

**Графика 5 Структура на разходите по икономически размер на стопанствата**



Източник: МЗП, дирекция “Агростатистика”, Система за земеделска счетоводна информация’2004

**ИКОНОМИЧЕСКИ РЕЗУЛТАТИ – СЗСИ'2004**  
**СПЕЦИФИЧНИ РАЗХОДИ В РАСТЕНИЕВЪДНИТЕ СТОПАНСТВА**

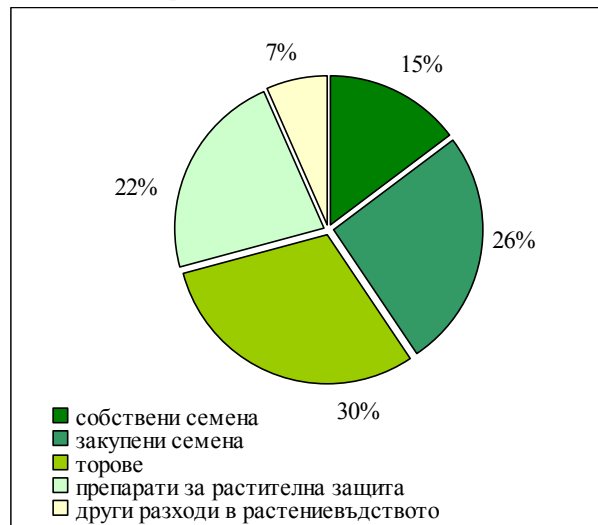
*Над 50% от средните специфични разходи са направени за торове и препарати, 40% - за семена*

Средните специфични разходи за отглеждане на земеделски култури в растениевъдните стопанства са 9 хил. лева, което представлява 45% от междинното потребление. Повеќе от  $\frac{1}{2}$  от тези разходи са за торове и препарати за растителна защита.

Делът на разходите за семена в растениевъдните стопанства е около 40% от средните специфични разходи, като най-висок е той (56%) в специализираните в зеленчукопроизводство. Почти  $\frac{2}{3}$  от използваните семена в растениевъдните стопанства са закупени.

Другите разходи (амбалаж, транспорт до тържището, застраховки и др.), са 7% от общите специфични разходи в растениевъдството. Най-голям е този дял в стопанствата, специализирани в зеленчукопроизводство – близо 20%, а най-нисък в тези, отглеждащи полски култури – около 6%.

**Графика 6 Структура на специфичните разходи в растениевъдните стопанства**



Източник: МЗП, дирекция "Агростатистика", Система за земеделска счетоводна информация'2004

**СПЕЦИФИЧНИ РАЗХОДИ В ЖИВОТНОВЪДНИТЕ СТОПАНСТВА**

*86% от средните специфичните разходи в животновъдните стопанства са за фураж*

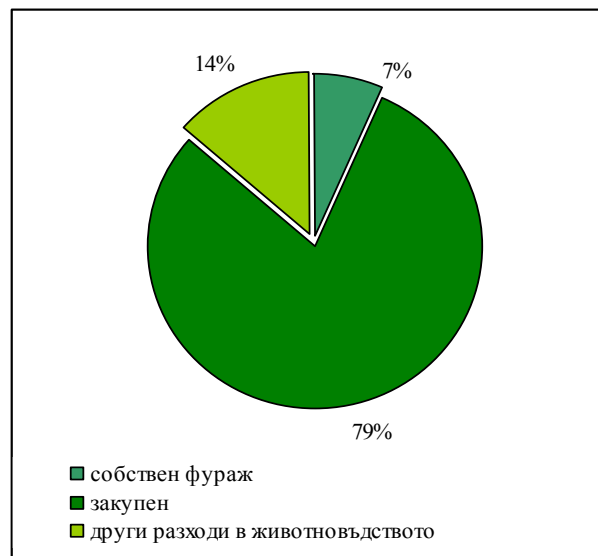
Средните специфични разходи за отглеждане на животни в стопанствата, специализирани в животновъдство са 10 хил. лева, което представлява 80% от междинното потребление.

Разходите за фураж са 86% от специфичните разходи в животновъдството. По-малко от  $\frac{1}{10}$  от използвания фураж е собствено производство.

87% от стопанствата, специализирани в отглеждането на свине и птици и 57% от тези, отглеждащи тревопасни животни, използват изцяло закупен фураж.

Другите разходи (препарати за почистване на оборите, медикаменти, ветеринарни услуги и др.) представляват 14% от специфичните разходи в животновъдството. Най-висок е техният дял в стопанствата, специализирани в отглеждането на свине и птици – 24%.

**Графика 7 Структура на специфичните разходи в животновъдните стопанства**



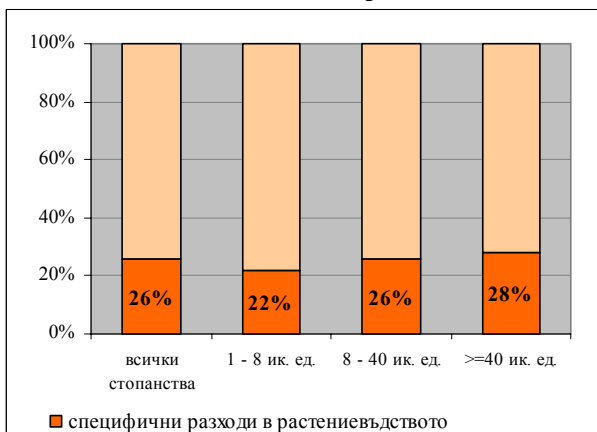
Източник: МЗП, дирекция "Агростатистика", Система за земеделска счетоводна информация'2004

## ИКОНОМИЧЕСКИ РЕЗУЛТАТИ – СЗСИ'2004

### ДЯЛ НА СПЕЦИФИЧНИТЕ РАЗХОДИ В БРУТНАТА ПРОДУКЦИЯ

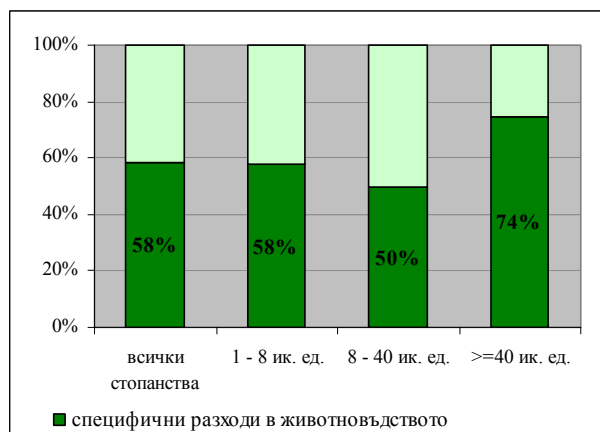
*За един лев продукция в растениевъдството са необходими около 0,26 лв. специфични разходи, докато в животновъдството тази стойност е два пъти по-висока – 0,58 лв.*

**Графика 8 Специфични разходи за растениевъдство в БП от растениевъдство**



Източник: МЗП, дирекция "Агростатистика", Система за земеделска счетоводна информация'2004

**Графика 9 Специфичните разходи за животновъдство в БП от животновъдство**



Източник: МЗП, дирекция "Агростатистика", Система за земеделска счетоводна информация'2004

### ФОРМИРАНЕ НА НЕТНИЯ ДОХОД (НД) БЕЗ СУБСИДИИ

*18% е делът на нетния доход без субсидии в БП на професионалните земеделски стопанства*

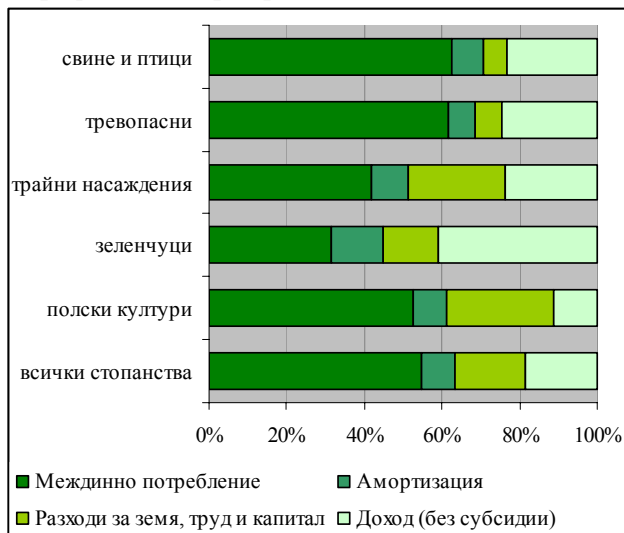
Най-висок дял има нетния доход без субсидии в БП на стопанствата, специализирани в зеленчукопроизводство – 41%, а най-нисък – в тези, отглеждащи полски култури – 11%. В останалите групи този дял има близки стойности, малко над средната за страната.

Междинното потребление има най-висок дял в БП на животновъдните стопанства (над 60%). Близко два пъти по-нисък е той в стопанствата, отглеждащи зеленчукови култури.

18% е делът на разходите за земя, труд и капитал в БП на стопанствата. При специализираните в отглеждането на полски култури и трайни насаждения тези разходи са около ¼ от БП. В животновъдните стопанства този дял е близо 3 пъти по-нисък от средния за страната.

Делът на разходите за амортизация в БП на стопанствата е 8%, като най-висок е в специализираните в зеленчукопроизводство – 13%.

**Графика 10 Формиране на НД (без субсидии)**



Източник: МЗП, дирекция "Агростатистика", Система за земеделска счетоводна информация'2004

### СУБСИДИИ

*10% от средния нетен доход е от получени премии и субсидии*

Делът на получените премии и субсидии в средния нетен доход варира в зависимост от размера – от 8% в стопанствата с най-малък икономически размер (до 8 ик. ед.) до 19% в

най-големите стопанства (над 40 ик. ед.).

Най-висок е делът на получените премии и субсидии в средния нетен доход на стопанствата, специализирани в полски култури – 18%, следвани от стопанствата, специализирани в отглеждането на тревопасни животни – 8% и тези, отглеждащи трайни насаждения – 6%.

**Таблица 2 СЗСИ'2004 - Средни резултати на професионалните стопанства по икономически размер**

Наименование	м.ед.	Всички стопанства	икономически размер (в ик.ед.)		
			1 - 8	8 - 40	>=40
<b>Стопанства в съвкупността</b>	бр.	133 981	125 306	5 666	3 009
Стопанства в извадката	бр.	878	314	195	369
<b>Икономически размер</b>	ик. ед.	5,8	1,8	16,7	154,3
<b>Използвана земеделска площ</b>	дка	214,1	38,7	576,0	6 833,1
<i>от която наета</i>	дка	192,5	19,9	538,5	6 729,8
<b>Площи заети с:</b>					
зърнени култури	дка	130,7	15,2	375,9	4 480,3
маслодайни култури	дка	45,2	4,5	100,3	1 635,9
трайни насаждения	дка	5,5	0,9	6,2	196,3
зеленчуци	дка	2,3	1,4	10,6	20,6
<b>Животни</b>					
говеда и биволи	бр. глави	4,7	4,0	11,2	23,2
овце	бр. глави	7,7	6,4	31,0	17,4
<b>Работна ръка</b>					
еквивалент на пълна заетост	бр. ГРЕ	2,1	1,6	3,9	19,0
<i>от които неплатена</i>	бр. ГРЕ	1,1	1,2	1,1	0,4
<b>Възраст на управителя</b>	години	57	58	55	51
<b>Икономически резултати</b>					
<b>+ Брутна продукция</b>	лв.	28 347,8	15 695,3	67 596,9	481 311,9
от растениевъдство	лв.	16 214,3	5 562,6	42 403,8	410 452,0
от животновъдство	лв.	10 217,6	9 091,7	21 803,6	35 285,9
други приходи	лв.	1 916,0	1 041,0	3 389,5	35 573,9
<b>- Междинно потребление - общо</b>	лв.	15 550,6	8 452,1	37 310,9	270 165,5
специфични разходи в растениевъдството	лв.	4 163,8	1 206,2	11 076,3	114 304,2
специфични разходи в животновъдството	лв.	5 964,0	5 255,4	10 881,9	26 210,7
други общи разходи	лв.	5 422,8	1 990,5	15 352,7	129 650,5
<b>+ Баланс на текущи субсидии и данъци</b>	лв.	455,0	316,2	1 069,7	5 074,8
<b>= Брутен доход</b>	лв.	13 252,2	7 559,4	31 355,7	216 221,3
<b>- Амортизация</b>	лв.	2 375,2	1 421,0	4 293,9	38 497,4
<b>= Нетна добавена стойност</b>	лв.	10 877,0	6 138,4	27 061,8	177 723,9
<b>- Разходи за земя, труд и капитал</b>	лв.	5 203,6	1 655,8	14 761,2	134 939,1
Разходи за заплати и осигуровки	лв.	3 335,7	1 314,7	10 227,7	74 512,3
Наем за земя	лв.	1 563,8	242,6	3 989,1	52 011,4
Лихви	лв.	304,2	98,5	544,4	8 415,4
<b>+ Субсидии за инвестиции</b>	лв.	147,0	35,0	757,9	3 658,4
<b>= Нетен доход</b>	лв.	5 820,4	4 517,6	13 058,5	46 443,2
<b>Елементи от баланса (в края на периода)</b>					
<b>Дълготрайни материални активи</b>	лв.	27 609,3	21 228,2	61 245,4	229 994,1
земеделска земя и трайни насаждения	лв.	7 649,6	7 148,4	8 767,8	26 413,6
сгради	лв.	7 941,6	5 854,3	24 185,4	64 273,4
машини	лв.	8 761,4	5 513,9	17 820,0	126 934,4
животни от основни стада	лв.	3 256,8	2 711,6	10 472,1	12 372,7
<b>Краткотрайни активи - общо</b>	лв.	26 318,8	21 569,8	31 728,2	213 885,1
животни	лв.	3 196,4	2 996,6	3 395,0	11 141,4
други	лв.	23 122,5	18 573,3	28 333,2	202 743,6
<b>Заеми и задължения - общо</b>	лв.	15 351,7	13 532,3	8 884,2	103 288,1
дългосрочни	лв.	1 728,3	944,7	2 852,7	32 243,7
краткосрочни	лв.	13 623,4	12 587,6	6 031,5	71 044,4
<b>Показатели</b>					
Нетна добавена стойност на един зает	лв./зает	5 273,5	3 907,4	6 853,0	9 362,1
Нетен доход на един неплатен работник	лв./зает	5 117,3	3 903,4	11 994,7	:
Брутна продукция на дка	лв./дка	132,4	405,3	117,4	70,4
Разходи на дка	лв./дка	108,1	297,7	97,9	64,9

Източник: МЗП, дирекция "Агостатистика", Система за земеделска счетоводна информация'2004

Таблица 3 СЗСИ'2004 - Средни резултати на растениевъдните стопанства по специализация

Наименование	М.ед.	Всички стопанства	специализирани в:		
			полски култури	зеленчуци	трайни насаждения
<b>Стопанства в съвкупността</b>	бр.	60 358	48 330	9 968	2 060
<b>Стопанства в извадката</b>	бр.	668	575	26	67
<b>Икономически размер</b>	ик. ед.	9,7	9,7	5,7	30,1
<b>Използвана земеделска площ</b>	дка	435,4	525,3	8,4	390,9
<i>от която наета</i>	дка	410,3	496,1	5,1	359,6
<b>Площи заети с:</b>					
зърнени култури	дка	279,1	340,1	:	:
пшеница	дка	171,3	209,5	:	:
ечемик	дка	50,7	60,9	:	:
маслодайни култури	дка	98,8	120,7	:	:
слънчоглед	дка	95,5	116,6	:	:
зеленчуци	дка	5,0	5,1	5,3	:
трайни насаждения	дка	:	:	:	117,5
<b>Работна ръка</b>					
еквивалент на пълна заетост	бр. ГРЕ	2,2	2,3	1,4	4,2
<i>от които неплатена</i>	бр. ГРЕ	0,8	0,8	0,9	0,6
<b>Възраст на управителя</b>	години	58	57	63	60
<b>Икономически резултати</b>					
<b>+ Брутна продукция</b>	лв.	37 612,9	40 295,8	19 634,7	61 663,1
от растениевъдство	лв.	34 208,3	36 262,3	19 255,9	58 372,3
зърнени култури	лв.	15 318,8	18 695,5	:	:
маслодайни култури	лв.	6 005,0	7 360,3	:	:
трайни насаждения	лв.	:	:	:	34 477,9
други приходи (вкл. от животновъдство)	лв.	3 404,6	4 033,5	378,8	3 290,7
<b>- Междинно потребление - общо</b>	лв.	18 903,2	21 237,3	6 184,8	25 682,8
специфични разходи в растениевъдството	лв.	8 580,2	9 536,5	3 343,9	11 482,4
собствени семена	лв.	1 255,1	1 487,5	0,0	:
закупени семена	лв.	2 218,8	2 247,0	1 881,4	:
торове	лв.	2 613,9	3 070,5	382,9	2 698,5
препарати за растителна защита	лв.	1 926,6	2 195,1	462,6	2 711,9
други специфични разходи в растениевъдството	лв.	565,8	536,4	617,1	1 008,0
други (вкл. спец. разходи в животновъдството)	лв.	10 322,9	11 700,8	2 840,9	14 200,4
<b>+ Баланс на текущи субсидии и данъци</b>	лв.	551,7	612,3	234,9	661,9
<b>= Брутен доход</b>	лв.	19 261,4	19 670,8	13 684,8	36 642,2
<b>- Амортизация</b>	лв.	3 423,5	3 490,0	2 581,9	5 938,0
<b>= Нетна добавена стойност</b>	лв.	15 837,9	16 180,8	11 102,9	30 704,2
<b>- Разходи за земя, труд и капитал</b>	лв.	9 834,9	11 038,3	2 836,2	15 467,8
Разходи за заплати и осигуровки	лв.	6 014,3	6 507,9	2 564,0	11 129,0
Наем за земя	лв.	3 305,0	:	:	:
Лихви	лв.	515,6	:	:	:
<b>+ Субсидии за инвестиции</b>	лв.	324,0	394,7	0,0	232,9
<b>= Нетен доход</b>	лв.	6 326,9	5 537,2	8 266,7	15 469,3
<b>Елементи от баланса (в края на периода)</b>					
<b>Дълготрайни материални активи</b>	лв.	34 213,5	34 088,0	25 548,0	79 092,4
земеделска земя и трайни насаждения	лв.	12 738,1	12 889,3	4 626,9	48 442,3
сгради	лв.	8 781,4	6 795,5	16 326,6	18 863,6
машини	лв.	12 101,6	13 713,4	4 594,4	10 612,2
други	лв.	592,4	689,8	0,0	1 174,3
<b>Краткотрайни активи - общо</b>	лв.	18 514,1	18 323,5	15 133,3	39 344,5
<b>Показатели</b>					
Нетна добавена стойност на един зает	лв./зает	7 052,9	6 904,2	8 119,3	7 318,7
Нетен доход на един неплатен работник	лв./зает	7 720,4	6 733,6	9 719,2	25 644,6
Брутна продукция на дка	лв./дка	86,4	76,7	2 348,0	157,8
Разходи на дка	лв./дка	73,9	68,1	1 387,5	120,5

Източник: МЗП, дирекция "Агостатистика", Система за земеделска счетоводна информация'2004

Таблица 4 СЗСИ'2004 - Средни резултати на животновъдните стопанства по специализация

Наименование	М.ед.	Всички стопанства	специализирани в отглеждането на:	
			тревопасни	свине и птици
<b>Стопанства в съвкупността</b>	бр.	73 623	48 532	25 091
<b>Стопанства в извадката</b>	бр.	210	165	45
<b>Икономически размер</b>	ик. ед.	2,7	2,3	3,4
<b>Използвана земеделска площ</b>	дка	32,6	48,2	2,5
<b>Брой животни:</b>				
Говеда и биволи	бр.глави	8	12	:
млечни крави и биволици	бр.глави	3	4	:
Овце	бр.глави	13	19	:
овце-майки	бр.глави	9	13	:
Свине	бр.глави	:	:	7
Птици	бр.глави	:	:	473
<b>Работна ръка</b>				
еквивалент на пълна заетост	бр. ГРЕ	1,9	2,4	1,0
<i>от които неплатена</i>	бр. ГРЕ	1,4	1,7	0,9
<b>Възраст на управителя</b>	години	56	55	58
<b>Икономически резултати</b>				
<b>+ Брутна продукция</b>	лв.	20 752,1	25 376,3	11 807,7
от животновъдство		17 788,8	21 200,6	11 189,5
от краве мляко	лв.	10 363,8	15 696,7	:
от овче мляко	лв.	:	2 204,8	:
други приходи (вкл. от растениевъдство)	лв.	2 963,3	4 175,7	618,2
<b>- Междинно потребление - общо</b>	лв.	12 802,0	15 615,4	7 360,3
специфични разходи в животновъдството	лв.	10 237,3	12 359,7	6 132,1
фуражи	лв.	8 850,0	11 019,8	4 653,1
<i>от които закупени</i>	лв.	8 156,6	10 030,5	4 532,1
други специфични разходи в животновъдството	лв.	1 387,4	1 340,0	1 479,0
други (вкл. спец.разходи в растениевъдството)	лв.	2 564,7	3 255,7	1 228,2
<b>+ Баланс на текущи субсидии и данъци</b>	лв.	375,7	517,7	100,9
<b>= Брутен доход</b>	лв.	8 325,7	10 278,6	4 548,3
<b>- Амортизация</b>	лв.	1 515,8	1 802,1	962,1
<b>= Нетна добавена стойност</b>	лв.	6 809,9	8 476,6	3 586,2
<b>- Разходи за земя, труд и капитал</b>	лв.	1 406,7	1 752,2	738,3
Разходи за заплати и осигуровки	лв.	1 139,7	1 501,1	440,5
Наем за земя	лв.	136,2	138,4	131,9
Лихви	лв.	130,8	112,7	165,9
<b>+ Субсидии за инвестиции</b>	лв.	1,9	2,8	0,0
<b>= Нетен доход</b>	лв.	5 405,1	6 727,2	2 847,9
<b>Елементи от баланса (в края на периода)</b>				
<b>Дълготрайни материални активи</b>	лв.	22 194,9	26 915,9	13 063,4
земеделска земя и трайни насаждения	лв.	3 477,8	4 817,8	885,9
сгради	лв.	7 253,1	8 342,7	5 145,4
машини	лв.	6 023,0	5 763,5	6 525,0
животни от основни стада	лв.	5 441,1	7 992,0	507,1
<b>Краткотрайни активи - общо</b>	лв.	32 717,4	42 703,0	13 402,9
животни	лв.	5 593,8	4 673,4	7 374,1
други	лв.	27 123,6	38 029,7	6 028,8
<b>Показатели</b>				
Нетна добавена стойност на един зает	лв./зает	3 560,6	3 579,7	3 476,1
Нетен доход на един неплатен работник	лв./зает	3 866,3	4 063,4	3 164,8
Брутна продукция на дка	лв./дка	636,5	526,8	4 749,3
Разходи на дка	лв./дка	482,3	397,9	3 644,4

Източник: МЗП, дирекция "Агростатистика", Система за земеделска счетоводна информация'2004



## ФУНКЦИОНИРАНЕ НА СЗСИ В ЕС И БЪЛГАРИЯ

*Около 80 хил. земеделски стопанства от страните членки на ЕС участват в СЗСИ*

Системата за земеделска счетоводна информация е създадена в ЕС през 1965 година с регламент 79/65/СЕЕ и има за основна цел ежегодно събиране и обобщаване на информацията за доходите на земеделските стопанства.

СЗСИ е важен инструмент за мониторинг на Общата селскостопанска политика на ЕС. Тя предоставя данни, необходими за вземане на политически решения и анализа на ефектите от тях, както и разработването на симулативни модели за оценка на резултатите от евентуални решения.

Извадката на СЗСИ в ЕС включва около 80 хил. стопанства. Те са представителни за съвкупността от около 5 млн. стопанства в страните членки, които покриват 90% от общата ИЗП и от земеделската продукция на общността. България участва в извадката с 2 хил. земеделски стопанства.

*Всяка страна определя орган за връзка с ЕК*

Дирекция “Агростатистика” при МЗП е определена за орган за връзка с Европейската комисия и отговаря за изграждането и функционирането на СЗСИ в България. Дирекцията определя начина за събиране на информацията, контролира и обработва индивидуалните данни и публикува окончателните резултати, в съответствие с изискванията на ЕК и националните нужди.

*Индивидуалните данни на стопанствата са конфиденциални*

Индивидуалните данни на земеделските стопанства, включени в СЗСИ са защитени със Закона за статистиката. Те не могат да бъдат разгласявани или използвани за данъчни и други цели.

Допълнителна информация за СЗСИ (FADN – Farm Accountancy Data Network) може да се получи на следния адрес на страницата на Европейския съюз: <http://europa.eu.int/comm/agriculture/rica/>

## ПОЛЕ НА НАБЛЮДЕНИЕ НА СЗСИ

*Професионални стопанства с размер над 1 ик. ед. формират полето на наблюдение на СЗСИ*

Съгласно методологията на ЕС в полето на наблюдение на СЗСИ попадат земеделските стопанства, които са с пазарна насоченост. По този начин полето на наблюдение на СЗСИ е подсвкупност на единиците, анкетиранни при преброяване на земеделските стопанства.

Резултатите от проведеното през 2003 г. преброяване на земеделските стопанства в България показват, че земеделските стопанства в страната са около 665 хиляди, със среден размер на ИЗП около 44 дка.

През 2005 година, по данни от проведеното наблюдение за структурата на земеделските стопанства, техният брой намалява с близо 20% и се увеличава размера на средната използвана земеделска площ – 52 дка.

След анализ на резултатите за типологията и общата стандартна разлика (СР) на земеделските стопанства в страната е взето решение, че в полето на наблюдение на СЗСИ ще се включват всички стопанства с икономически размер над 1 ик. ед. Това представлява около ¼ от стопанствата, които формират 80% от общата СР на страната.

**Таблица 5 Данни за професионалните стопанства в страната по години**

Показател	м.ед.	2003	2004*	2005
Стопанства	брой	157 279	133 981	118 071
Дял в общия брой стопанства	%	23,6%	22,5%	22,1%
ИЗП	хил. дка	26 293,4	25 574,7	24 875,7
Средна ИЗП	дка	167,2	190,9	210,7
Обща СР	хил. евро	1 029 678,3	978 744,8	930 330,7
Средна СР	евро	6 546,8	7 305,1	7 879,4
Среден икономически размер	ик.ед.	5,5	6,1	6,6

Източник: МЗП, дирекция "Агростатистика", ПЗС'2003 и Структурна анкета'2005

\*Оценка на база изменението между 2003 и 2005 година

## ИЗВАДКА НА СЗСИ

**2000 земеделски стопанства се включват постепенно в представителната извадка на системата**

Представителната извадка на СЗСИ включва 2000 земеделски стопанства, подбрани на база тяхната специализация и икономически размер. Нейното изпълнение започна през 2002 година с участието на 91 стопанства. През следващите години техният брой постепенно се увеличава, като през 2004 година достига 878 стопанства. През 2006 година системата е изградена и извадката от 2000 стопанства е изпълнена.

**878 стопанства участват в СЗСИ през 2004**

След присъединяването на България към ЕС, в периода 2007-2009 година, СЗСИ ще предоставя представителна информация за доходите от земеделска дейност на национално ниво, а след 2009 година ще бъдат публикувани и регионални данни.

Участието на земеделските стопанства в системата е на доброволен принцип. Те се набират до запълване на броя, фиксиран в извадката, на определеното географско ниво, специализация и икономически размер.

**Таблица 6 Брой стопанства в извадката на СЗСИ по години**

Показател	2002	2003	2004	2005	2006 и сл.
Брой стопанства	91	655	878	1 060	2 000

Източник: МЗП, дирекция "Агростатистика", СЗСИ

## ИЗПОЛЗВАНИ ДЕФИНИЦИИ

**Използвана земеделска площ (ИЗП)**

Площта, използвана от стопанството, независимо чия собственост е. В ИЗП включват обработваемата земя, трайните насаждения, семейните градини и постоянно затревените площи (ливади и пасища), които се използват само от изследваното стопанство.

**Типология на стопанствата**

Типологията на стопанствата позволява да се определят специализацията и размерът им, като се използва единен метод за класифициране на стопанствата в зависимост от дела на отглежданите от тях култури и животни, изчислен в стандартни разлики.

Типът на стопанството има 4 нива на детайлизация – общ, основен, специфичен и подразделение на специфичния. Стопанствата се групират в девет общи типа: полски култури, зеленчуци, трайни насаждения, преживни животни, непрехивни животни, смесени растениевъдни, смесени животновъдни, смесени растениевъдно-животновъдни и неклассифицирани стопанства.

**Специализация на стопанствата**

Специализацията на стопанството се определя по схема за класификация, заложена в Решение 85/377, приложение II на ЕС, в зависимост от дела на частичните стандартни разлики по култури и категории животни. Стопанството е специализирано в дадено производство, когато 2/3 от общата му стандартна разлика се получава от това производство.

**Икономически размер**

Икономическият размер на стопанството се измерва в икономически единици и позволява сравнение на стопанства с различни специализации, при които физическият размер (средна площ, брой животни и т.н.) не носи достатъчно информация. Икономическият размер на едно стопанство се определя като общата стандартна разлика на стопанството се раздели на 1200 евро. Полученият коефициент се нарича икономическа единица (ик. ед.). Една икономическа единица е равна на 1200 евро.

**Стандартни разлики (СР)**

СР са коефициенти, които се изчисляват за различните култури и категории животни. Те се получават като от стойността на продукцията от 1 декар/1 животно се извадят част от преките разходи (за семена, торове, препарати, фуражи, медикаменти и др.).

## ИЗПОЛЗВАНИ ДЕФИНИЦИИ

<b>Годишна работна единица (ГРЕ)</b>	1 ГРЕ е равна на отработените часове от един работник на пълно работно време в рамките на една година. В България е прието, че 1 ГРЕ е равна на 1856 отработени часа в годината или 232 човекодни.
<b>Брутна продукция</b>	Продукция от растениевъдство + продукция от животновъдство + приходи от други дейности
<b>Продукция от растениевъдството</b>	Приходи от продажба на продукция + вложени продукти в дейността на стопанството + собствена консумация и плащания в натура + запаси на продукция в края - запаси на продукция в началото
<b>Продукция от животновъдството</b>	Приходи от продажба на животни и животинска продукция + вложени продукти в дейността на стопанството + собствена консумация и плащания в натура + запаси на продукция в края - запаси на продукция в началото + стойност на животните в края - стойност на животните в началото – стойност на закупените животни
<b>Приходи от други дейности</b>	Приходи от извършени услуги + приходи от отдаване на машини под наем + лихви по банкови сметки на стопанството + приходи от агротуризм + приходи от отглеждане на животни по договор + приходи от продажба на дълготрайни материални активи, стоки и материали + приходи от неселскостопански площи + други приходи
<b>Междинно потребление</b>	Разходи за растениевъдство + разходи за животновъдство + разходи за работна ръка и механизация – разходите за заплати и осигуровки + други общи разходи
<b>Разходи за растениевъдство</b>	Разходи за семена (собствени и закупени) + разходи за торове + разходи за препарати за растителна защита + други специфични разходи
<b>Разходи за животновъдство</b>	Разходи за фуражи (собствени и закупени) + други специфични разходи
<b>Разходи за механизация</b>	Разходи за външни услуги + разходи за поддръжка на машини (вкл. резервни части и услуги) + разходи за гориво-смазочни материали
<b>Други общи разходи</b>	Разходи за поддръжка на сградите (вкл. резервни части и услуги) + разходи за електричество + разходи за горива + разходи за вода + разходи за застраховки + други разходи
<b>Разходи за земя, труд и капитал</b>	Разходи за заплати и осигуровки + разходи за наем за земя + разходи за лихви
<b>Брутна добавена стойност</b>	Брутна продукция – междинно потребление – разходи за данъци и такси + приходи от субсидии за текуща дейност
<b>Нетна добавена стойност</b>	Брутна добавена стойност – разходи за амортизации
<b>Нетен доход</b>	Нетна добавена стойност – разходи за земя, труд и капитал + приходи от субсидии за инвестиции
<b>Оборотен капитал</b>	Стойност на запасите от материали и продукция + наличност в каса и банка + вземания от клиенти

## ИКОНОМИЧЕСКИ ИНДИКАТОРИ, СЪГЛАСНО МЕТОДОЛОГИЯТА НА ЕС ЗА СЗСИ

Продукция от растениевъдство	Продукция от животновъдство	Други приходи		Премии и субсидии
Брутна продукция				
Междинно потребление		Брутна добавена стойност		
Специфични разходи	Други разходи	Амортизации	Нетна добавена стойност	
			Заплати	Наеми
			Нетен доход	

## КАЛЕНДАР НА СЪБИРАНЕТО, ОБРАБОТКАТА И ПУБЛИКУВАНЕТО НА РЕЗУЛТАТИТЕ

31 декември	+ 9 месеца	+ 1 месец	+ 2 месеца	+ 3 месеца
Край на счетоводната година	Събиране на информацията, проверка и обработка на данните на национално ниво	Проверка на данните и обработка на стандартните резултати от ЕК	Проверка на стандартните резултати на национално ниво	Последни корекции на данните и обработка на окончателните резултати
<b>Окончателните резултати се публикуват 15 месеца след приключване на счетоводната година</b>				

## ИЗПОЛЗВАНИ СЪКРАЩЕНИЯ И ЗНАЦИ

<b>СЗСИ</b>	Система за земеделска счетоводна информация	<b>БП</b>	Брутна продукция
<b>ик. ед.</b>	Икономически единици	<b>НД</b>	Нетен доход
<b>дка</b>	Декари	<b>ЕС</b>	Европейски съюз
<b>бр.</b>	Брой	<b>ЕК</b>	Европейска комисия
<b>ИЗП</b>	Използвана земеделска площ	<b>СР</b>	Стандартни разлики
<b>ГРЕ</b>	Годишна работна единица	<b>:</b>	Данните не подлежат на разпространение

Публикацията е приключена редакционно на 27 септември 2007 година

Отговорник на публикацията: Севгинар Мустафа

Редакция: МЗП, дирекция "Агростатистика"

МЗП, дирекция "Агростатистика"

Тел. 985 11 142, факс 980 82 94,

E-mail: [agrostat@mzp.government.bg](mailto:agrostat@mzp.government.bg)

Интернет страница на МЗП:  
<http://www.mzgar.government.bg>