



МИНИСТЕРСТВО НА ЗЕМЕДЕЛИЕТО И ХРАНИТЕ

СОФИЯ 1040, бул. "Христо Ботев" № 55

№ 147 - септември 2009

СИСТЕМА ЗА ЗЕМЕДЕЛСКА СЧЕТОВОДНА ИНФОРМАЦИЯ'2005

Системата за земеделска счетоводна информация (СЗСИ) е създадена през 1965 г. в Европейския съюз (ЕС) с регламент 79/65/СЕЕ. Основна цел на СЗСИ е ежегодно събиране и обобщаване на информация за доходите на земеделските стопанства.

А
Г
Р
О
С
Т
А
Т
И
С
Т
И
К
А

През 2005 г. в полето на наблюдение на СЗСИ в България се включват 118 088 стопанства с икономически размер над 1 икономическа единица (ИЕ). Това представлява около ¼ от стопанствата, които формират 80%, от общата стандартна разлика (СР) на страната. В извадката на СЗСИ през 2005 година попадат 946 земеделски стопанства (Таблица 1).

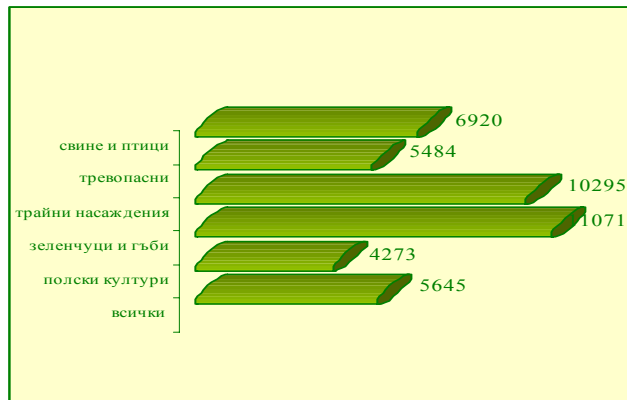
Данните в тази публикация представят претеглени средни резултати за стопанствата в СЗСИ през 2005 година.

Средният нетен доход (НД) на стопанствата включени в СЗСИ през 2005 година е 5645 лева.

Нетната добавена стойност на един зает в растениевъдните стопанства надвишава значително тази в животновъдните.

Най-висок среден нетен доход имат стопанствата специализирани в отглеждането на зеленчуци и гъби (11071 лева), а най-нисък – тези, отглеждащи полски култури (4273 лева).

Графика 1 Нетен доход на стопанство по групи специализация



Източник: МЗХ, дирекция "Агростатистика, СЗСИ '2005

Таблица 1 Брой стопанства в полето на наблюдение на СЗСИ, представителна извадка и изпълнение на извадката през 2005 г.

Специализация	Поле на наблюдение на СЗСИ през 2005 г.	Представителна извадка на СЗСИ	Изпълнена извадка през 2005 г.	
	брой	брой	брой	%
Всички стопанства	118088	2000	946	47
Полски култури	47259	461	401	87
Зеленчуци и гъби	7743	393	48	12
Трайни насаждения	1796	387	147	38
Тревопасни	44368	346	230	66
Свине и птици	16921	413	120	29

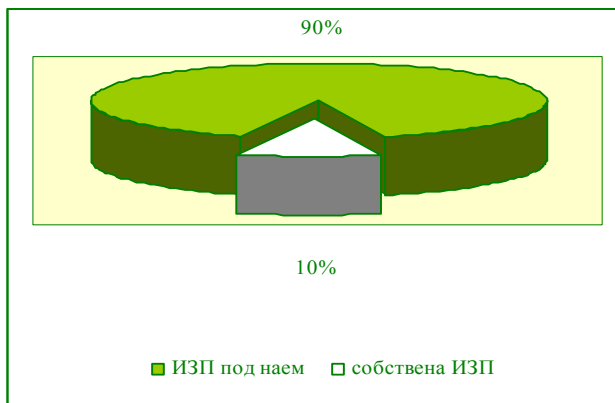
Източник: МЗХ, дирекция "Агростатистика"

Резултати и анализи

СТРУКТУРА НА ЗЕМЕДЕЛСКИТЕ СТОПАНСТВА В СЗСИ'2005 РАЗМЕР НА СТОПАНСТВАТА, СПЕЦИАЛИЗАЦИЯ, ВЛОЖЕН ТРУД

През 2005 година средната използвана земеделска площ (ИЗП) на стопанствата включени в СЗСИ е 250 дка, 90 % от нея е взета под наем. В големите земеделски стопанства с 40 и повече икономически единици делът на наетата ИЗП е най-голям.

Графика 2 Съотношение собствена/наета ИЗП



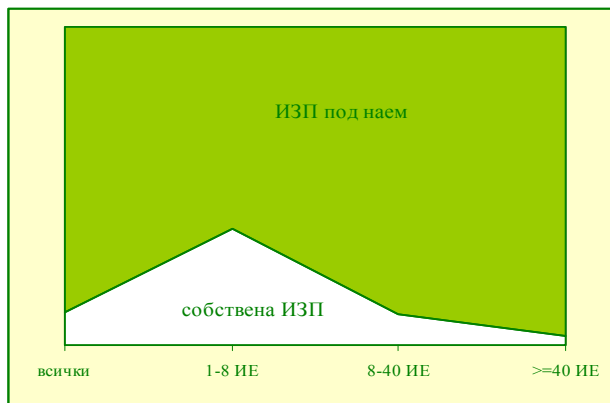
Източник: МЗХ, дирекция "Агростатистика", СЗСИ'2005

Според специализацията на стопанствата най-голяма ИЗП имат специализираните в отглеждането на полски култури – 543 дка на стопанство. На второ място са стопанствата отглеждащи трайни насаждения – 292 дка на стопанство.

Най-малка ИЗП имат стопанствата отглеждащи зеленчуци и гъби – 10 дка.

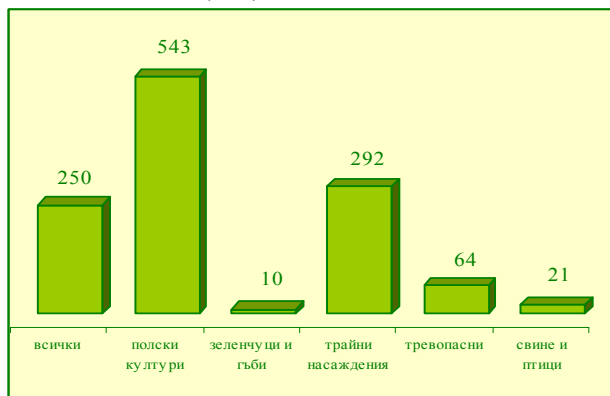
Зърнените и маслодайните култури заемат най-голям относителен дял в средната ИЗП на растениевъдните стопанства. От зърнените култури най-много се отглежда пшеница и ечемик, а от маслодайните – слънчоглед.

Графика 3 Използвана земеделска площ



Източник: МЗХ, дирекция "Агростатистика", СЗСИ'2005

Графика 4 Средна ИЗП на стопанство по групи специализация (дка)



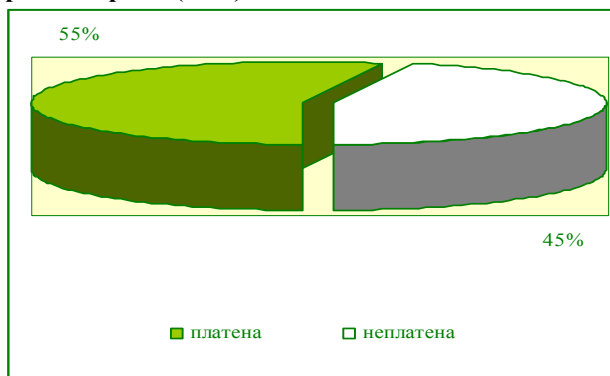
Източник: МЗХ, дирекция "Агростатистика", СЗСИ'2005

В земеделските стопанства включени в СЗСИ през 2005 г. се влизат средно около 2 годишни работни единици (ГРЕ) труд.

Трудът, вложен в стопанствата включени в СЗСИ е равен на труда на двама целогодишно заети работници на пълен работен ден. Около половината от използваната работната ръка в тези стопанства (55%) през 2005 г. е платена.

В стопанствата специализирани в отглеждането на зеленчуци и гъби е вложен най-много труд (почти 7 ГРЕ). На второ място са стопанствата отглеждащи трайни насаждения (повече от 4 ГРЕ), а на последно – отглеждащите свине и птици (1,5 ГРЕ).

Графика 5 Съотношение платена / неплатена работна ръка (ГРЕ)



Източник: МЗХ, дирекция "Агростатистика", СЗСИ'2005

ИКОНОМИЧЕСКИ РЕЗУЛТАТИ -СЗСИ'2005 БРУТНА ПРОДУКЦИЯ И РАЗХОДИ

61% от брутната продукция (БП) на стопанство в СЗСИ е от растениевъдството.

61% от БП е от растениевъдството, 30% от животновъдството и 9% от други дейности.

Животновъдството има по-голям дял в БП при малките стопанства от 1 до 8 ИЕ – 43%.

Делът на БП от растениевъдството се увеличава с нарастването на икономическия размер на стопанствата, като в групата на стопанствата с 40 или повече ИЕ достига 70 %.

Средната БП има най-висока стойност в стопанствата специализирани в отглеждането на трайни насаждения.

При стопанствата отглеждащи трайни насаждения средната БП на стопанство е 88823 лева, при тези отглеждащи зеленчуци и гъби – 54921 лева, а при стопанствата с полски култури – 42059 лева.

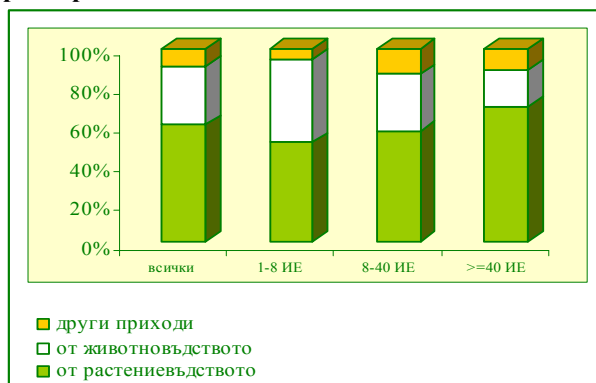
При животновъдните стопанства средната БП е значително по-ниска: 31397 лева при отглеждащите свине и птици и 16224 лева при стопанствата, отглеждащи тревопасни животни.

Специфичните разходи (в растениевъдството и животновъдството) представляват 35% от разходите на стопанствата.

Специфичните разходи в растениевъдството представляват 18% от всички разходи на стопанствата, а специфичните разходи в животновъдството – 17%. Разходите за амортизации са 11%, за труд, земя и капитал – 25%. Другите общи разходи са 29%.

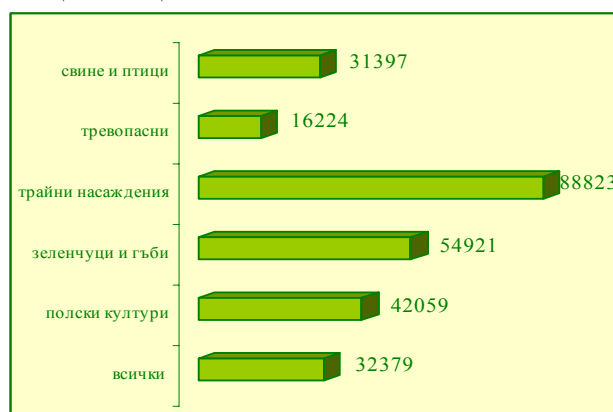
Наблюдава се тенденция на намаляване дела на специфичните разходи в животновъдството с нарастване на икономическия размер на стопанствата.

Графика 6 Структура на БП по икономически размер на стопанствата



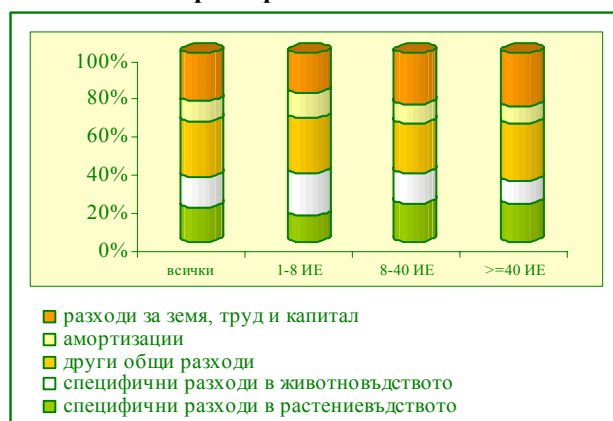
Източник: МЗХ, дирекция “Агростатистика”, СЗСИ’2005

Графика 7 Средна БП на стопанство по специализация на стопанствата



Източник: МЗХ, дирекция “Агростатистика”, СЗСИ’2005

Графика 8 Структура на разходите по икономически размер на стопанствата

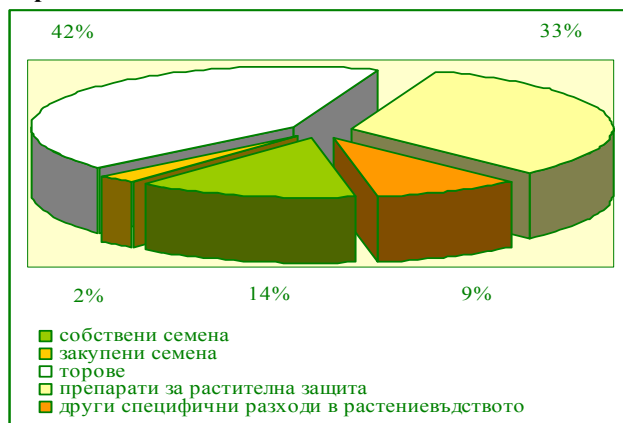


Източник: МЗХ, дирекция “Агростатистика”, СЗСИ’2005

СПЕЦИФИЧНИ РАЗХОДИ В СТОПАНСТВОТА

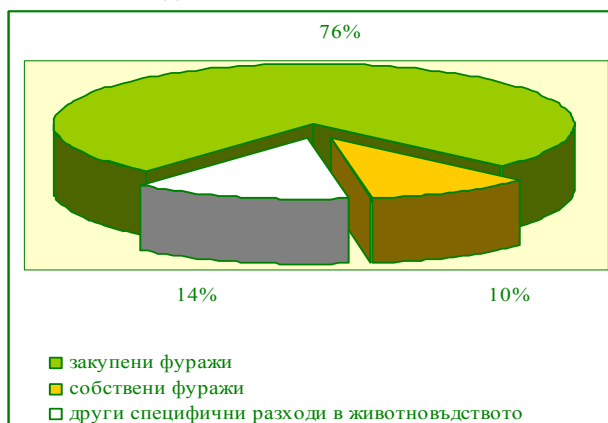
В растениевъдството 42% от разходите са направени за торове, 33% за препарати за растителна защита, 14% за собствени семена, 2% за закупуване на семена и 9% са други специфични разходи. 86% от разходите в животновъдството са направени за фуражи, останалите 14% са други специфични разходи.

Графика 9 Структура на специфичните разходи в растениевъдните стопанства



Източник: МЗХ, дирекция "Агростатистика", СЗСИ'2005

Графика 10 Структура на специфичните разходи в животновъдните стопанства



Източник: МЗХ, дирекция "Агростатистика", СЗСИ'2005

ФОРМИРАНЕ НА НЕТНИЯ ДОХОД БЕЗ СУБСИДИИ

Делът на нетния доход без субсидии в брутната продукция на земеделските стопанства включени в СЗСИ е 17%.

Според икономическия размер дялът на нетния доход в брутната продукция е най-голям при малките стопанства от 1 до 8 ИЕ (графика 11).

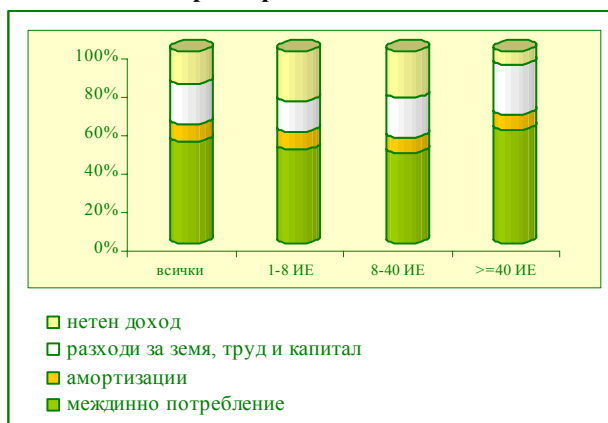
Според специализацията на стопанствата нетният доход има най-голям дял при тези, специализирани в отглеждането на тревопасни животни (графика 12).

Междинното потребление има по-висок дял в животновъдните стопанства, отколкото в растениевъдните.

Делът на разходите за земя, труд и капитал е най-висок при стопанствата, специализирани в отглеждането на трайни насаждения и тези с полски култури.

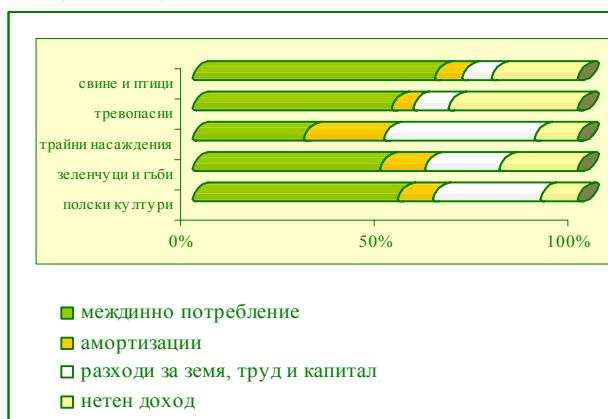
Делът на разходите за амортизация е най-висок при стопанствата, отглеждащи трайни насаждения.

Графика 11 Формиране на НД без субсидии по икономически размер на стопанствата



Източник: МЗХ, дирекция "Агростатистика", СЗСИ'2005

Графика 12 Формиране на НД без субсидии по специализация на стопанствата



Източник: МЗХ, дирекция "Агростатистика", СЗСИ'2005

Таблица 2 СЗСИ'2005 Средни резултати на стопанства в СЗСИ по икономически размер

Наименование	м. ед.	Всички стопанства	икономически размер в икономически единици (ИЕ)		
			1-8 ИЕ	8-40 ИЕ	>=40 ИЕ
Стопанства в съвкупността	брой	118088	108907	6269	2912
Стопанства в извадката	брой	946	421	251	274
Използвана земеделска площ	дка	249,74	52,43	664,28	6736,81
<i>от която наета</i>	дка	224,00	33,14	599,44	6553,74
Площи заети с:					
зърнени култури	дка	151,97	20,16	442,88	4455,19
маслодайни култури	дка	51,56	4,96	116,02	1655,50
трайни насаждения	дка	7,86	1,80	26,44	194,73
зеленчуци	дка	2,16	1,65	5,68	13,83
Животни					
говеда и биволи	брой глави	4,54	3,31	15,02	27,88
овце	брой глави	10,80	9,78	21,06	27,05
Работна ръка					
еквивалент на пълна заетост	брой ГРЕ	2,25	1,49	7,67	18,89
<i>от която неплатена</i>	брой ГРЕ	1,02	1,05	0,77	0,28
Възраст на управителя	години	47	46	47	49
Икономически резултати					
+ Брутна продукция	лева	32379,03	14402,89	86786,60	587598,7
от растениевъдството	лева	19546,02	7396,72	49395,21	409698,7
от животновъдството	лева	9816,73	6164,99	25801,94	111986,7
други приходи	лева	3012,21	841,18	11512,91	65913,3
- Междинно потребление - общо	лева	17469,05	7060,91	42004,39	353938,3
специфични разходи в растениевъдството	лева	4976,84	1500,69	13874,25	115838,6
специфични разходи в животновъдството	лева	4563,34	2475,85	10990,94	68802,6
други общи разходи	лева	7928,87	3084,36	17139,19	169297,1
Баланс на текущи субсидии и данъци	лева	482,34	80,44	1438,55	13455,6
данъци и такси	лева	211,98	91,88	283,91	4549,4
субсидии	лева	694,32	172,32	1722,47	18005,0
= Брутен доход	лева	15392,32	7422,43	46220,77	247116,0
- Амортизации	лева	2937,28	1440,93	6849,47	50481,8
= Нетна добавена стойност	лева	12455,04	5981,50	39371,30	196634,2
- Разходи за земя, труд и капитал	лева	6924,12	2267,15	18091,91	157063,3
разходи за заплати и осигуровки	лева	4363,24	1915,49	10933,16	81771,2
наем за земя	лева	1929,15	236,63	4139,32	60475,8
лихви	лева	631,72	115,04	3019,44	14816,3
+ Субсидии за инвестиции	лева	113,83	78,74	483,59	630,4
= Нетен доход	лева	5644,76	3793,08	21762,98	40201,3
Елементи от баланса (в края на периода)					
Дълготрайни материални активи - общо	лева	37987,10	25089,30	96708,95	393975,46
земеделска земя и трайни насаждения	лева	8400,79	7188,10	22628,12	23128,23
сгради	лева	11718,49	7733,12	30742,79	119824,13
машини	лева	13151,85	6434,57	30613,59	226802,01
животни в основните стада	лева	4365,34	3390,94	12133,46	24086,23
Краткотрайни активи - общо	лева	18851,55	8848,97	49828,01	326284,47
животни	лева	2732,29	2072,90	5566,63	21293,08
други	лева	16119,26	6776,07	44261,38	304991,39
Заеми и задължения - общо	лева	8956,45	2330,45	32987,15	205050,10
дългосрочни	лева	4702,46	1693,73	18938,49	86587,86
краткосрочни	лева	4253,99	636,72	14048,66	118462,24
Показатели					
Нетна добавена стойност на ГРЕ	лева/ГРЕ	5540,24	4011,41	5134,52	10408,93
Брутна продукция на дка	лева/дка	129,65	274,73	130,65	87,22
Разходи на дка	лева/дка	109,43	205,41	100,78	83,35
Субсидии на дка	лева/дка	3,24	4,79	3,32	2,77

Таблица 3 СЗСИ'2005 Средни резултати на растениевъдните стопанства в СЗСИ по специализация

Наименование	м. ед.	Всички стопанства	специализирани в:		
			полски култури	зеленчуци и гъби	трайни насаждения
Стопанства в съвкупността	брой	56798	47259	7743	1796
Стопанства в извадката	брой	596	401	48	147
Използвана земеделска площ	дка	462,78	543,47	10,07	291,52
<i>от която наета</i>	дка	424,86	501,53	5,36	216,07
Площи заети с:					
зърнени култури	дка	299,97	357,16	0,09	87,85
пшеница	дка	204,78	244,29	0,00	47,95
ечемик	дка	44,08	52,16	0,09	21,33
маслодайни култури	дка	105,83	126,36	0,00	22,05
слънчоглед	дка	105,11	125,49	0,00	22,05
зеленчуци	дка	4,48	4,26	6,39	1,89
трайни насаждения	дка	16,00	12,80	0,86	165,64
Работна ръка					
еквивалент на пълна заетост	брой ГРЕ	2,78	2,05	6,88	4,33
<i>от която неплатена</i>	брой ГРЕ	0,72	0,69	0,93	0,58
Възраст на управителя	години	47	47	44	50
Икономически резултати					
+ Брутна продукция	лева	45291,10	42059,02	54920,68	88822,74
от растениевъдство	лева	39014,63	35218,34	51703,32	84204,22
зърнени култури	лева	15022,69	17923,19	3,68	3451,02
маслодайни култури	лева	5721,92	6823,57	0,00	1402,23
трайни насаждения	лева	3918,79	1862,69	325,58	73512,94
други приходи (вкл.от животновъдството)	лева	6272,26	6840,68	3217,36	4485,43
- Междинно потребление - общо	лева	23725,89	23110,66	26637,79	27360,95
специфични разходи в растениевъдството	лева	9870,57	9913,99	9026,48	12367,03
собствени семена	лева	1027,79	1200,13	16,31	853,70
закупени семена	лева	183,43	218,55	0,00	50,09
торове	лева	3181,47	3402,53	1733,63	3606,52
препарати за растителна защита	лева	2469,19	2567,88	1312,37	4859,83
други специфични разходи в растениевъдството	лева	687,42	372,84	2407,51	1549,20
други (вкл.специфични разходи в животновъдството)	лева	810,77	939,27	0,00	924,89
+ Баланс на текущи субсидии и данъци	лева	805,36	1100,77	-785,92	-107,25
данъци и такси	лева	369,63	285,27	861,71	468,02
субсидии	лева	1174,99	1386,03	75,79	360,77
= Брутен доход	лева	22370,57	20049,13	27496,97	61354,54
- Амортизация	лева	4788,05	3971,13	6312,15	19713,25
= Нетна добавена стойност	лева	17582,52	16078,00	21184,82	41641,29
- Разходи за земя, труд и капитал	лева	12428,94	11842,02	10355,32	36812,57
разходи за заплати и осигуровки	лева	7480,28	6993,65	8597,14	15469,90
наем за земя	лева	3811,14	4252,47	400,79	6901,03
лихви	лева	1137,52	595,90	1357,39	14441,64
+ Субсидии за инвестиции	лева	236,67	37,09	241,84	5466,12
= Нетен доход	лева	5390,25	4273,06	11071,33	10294,84
Елементи от баланса (в края на периода)					
Дълготрайни материални активи	лева	51514,18	41525,95	75845,26	209441,78
земеделска земя и трайни насаждения	лева	14661,02	12629,22	9488,50	90424,72
сгради	лева	13421,49	8004,97	41870,47	33298,46
машини	лева	21974,13	19236,96	24184,17	84470,65
други	лева	588,09	628,94	302,13	746,01
Краткотрайни активи (общо)	лева	25485,24	17827,29	27152,25	219805,88
Заеми и задължения - общо	лева	15142,25	9955,42	26233,69	103807,78
дългосрочни	лева	8070,76	4320,01	21296,14	49747,97
краткосрочни	лева	7071,49	5635,40	4937,55	54059,81
Показатели					
Нетна добавена стойност на ГРЕ	лева/ГРЕ	6321,41	7839,77	3078,68	9614,28
Брутна продукция на дка	лева/дка	97,87	77,39	5456,31	304,69
Разходи на дка	лева/дка	88,47	71,62	4302,33	287,76
Субсидии на дка	лева/дка	3,05	2,62	31,56	19,99

Таблица 4 СЗСИ'2005 Средни резултати на животновъдните стопанства в СЗСИ по специализация

Наименование	м. ед.	Всички стопанства	специализирани в:	
			тревопасни	свине и птици
Стопанства в съвкупността	брой	61289	44368	16921
Стопанства в извадката	брой	350	230	120
Използвана земеделска площ	дка	52,3	64,4	20,7
Брой животни:				
Говеда и биволи	брой глави	7,6	10,4	0,3
млечни крави и биволици	брой глави	3,5	4,8	0,1
Овце	брой глави	19,4	26,5	0,9
овце-майки	брой глави	14,1	19,2	0,7
Свине	брой глави	5,4	0,1	19,2
Птици	брой глави	136,9	0,2	495,3
Работна ръка				
еквивалент на пълна заетост	брой ГРЕ	1,8	1,8	1,5
<i>от която неплатена</i>	брой ГРЕ	1,3	1,4	0,9
Възраст на управителя				
	години	46	45	46
Икономически резултати				
+ Брутна продукция	лева	20413,2	16224,3	31397,0
от животновъдство	лева	17503,8	14179,4	26220,7
от краве мляко	лева	5264,2	7261,3	27,4
от овче мляко	лева	670,9	922,7	10,7
други приходи (вкл.от растениевъдство)	лева	2909,4	2044,9	5176,2
- Междинно потребление - общо	лева	11670,8	8584,4	19763,3
специфични разходи в животновъдството	лева	8041,0	5766,9	14003,5
фуражи	лева	6938,8	5258,0	11345,7
<i>от които закупени</i>	лева	6114,4	4269,1	10952,9
други специфични разходи в животновъдството	лева	1102,21	508,9	2657,8
други (вкл.специфични разходи в растениевъдството)	лева	441,75	439,1	448,7
+ Баланс на текущи субсидии и данъци	лева	183,0	290,8	-99,8
данъци и такси	лева	65,9	7,0	220,2
субсидии	лева	248,9	297,9	120,4
= Брутен доход	лева	8925,5	7930,7	11533,9
- Амортизация	лева	1222,1	868,9	2148,3
= Нетна добавена стойност	лева	7703,4	7061,7	9385,6
- Разходи за земя, труд и капитал	лева	1822,7	1577,7	2465,2
разходи за заплати и осигуровки	лева	1474,6	1318,3	1884,7
наем за земя	лева	185,1	180,4	197,4
лихви	лева	163,0	79,0	383,1
+ Субсидии за инвестиции	лева	0	0	0
= Нетен доход	лева	5880,7	5484,1	6920,4
Елементи от баланса (в края на периода)				
Дълготрайни материални активи	лева	25451,5	26128,7	23675,9
земеделска земя и трайни насаждения	лева	2599,3	2980,2	1600,8
сгради	лева	10140,4	10532,9	9111,1
машини	лева	4976,1	2554,4	11326,1
животни от основни стада	лева	7605,1	10016,1	1283,3
Краткотрайни активи (общо)	лева	12704,1	9405,2	21354,1
животни	лева	4940,0	2280,9	11912,2
други	лева	7764,1	7124,3	9441,9
Заеми и задължения - общо	лева	3224,0	1182,5	8577,0
дългосрочни	лева	1581,0	826,0	3560,7
краткосрочни	лева	1643,0	356,4	5016,3
Показатели				
Нетна добавена стойност на ГРЕ	лева/ГРЕ	4392,14	3838,13	6140,71
Брутна продукция на дка	лева/дка	390,20	252,10	1513,76
Разходи на дка	лева/дка	281,29	171,41	1175,29
Субсидии на дка	лева/дка	4,76	4,63	5,81

Източник: МЗХ, дирекция "Агростатистика", Система за земеделска счетоводна информация'2005

Таблица 5 Сравнение на резултатите от СЗСИ 2004 - 2005 година

Наименование	м. ед.	2004	2005
Стопанства в съвкупността	брой	133981	118088
Стопанства в извадката	брой	878	946
Използвана земеделска площ	дка	214,1	249,74
<i>от която наета</i>	дка	129,5	224,00
Площи заети с:			
зърнени култури	дка	130,7	151,97
маслодайни култури	дка	45,2	51,56
трайни насаждения	дка	5,5	7,86
зеленчуци	дка	2,3	2,16
Животни			
говеда и биволи	брой глави	4,7	4,54
овце	брой глави	7,7	10,80
Работна ръка			
еквивалент на пълна заетост	брой ГРЕ	2,1	2,25
<i>от която неплатена</i>	брой ГРЕ	1,1	1,02
Възраст на управителя	години	57	47
Икономически резултати			
+ Брутна продукция	лева	28347,8	32379,03
от растениевъдството	лева	16214,3	19546,02
от животновъдството	лева	10217,6	9816,73
други приходи	лева	1916	3012,21
- Междинно потребление - общо	лева	15550,6	17469,05
специфични разходи в растениевъдството	лева	4163,8	4976,84
специфични разходи в животновъдството	лева	5964	4563,34
други общи разходи	лева	5422,8	7928,87
Баланс на текущи субсидии и данъци	лева	455	482,34
данъци и такси	лева	:	211,98
субсидии	лева	:	694,32
= Брутен доход	лева	13252,2	15392,32
- Амортизации	лева	2375,2	2937,28
= Нетна добавена стойност	лева	10877	12455,04
- Разходи за земя, труд и капитал	лева	5203,6	6924,12
разходи за заплати и осигуровки	лева	3335,7	4363,24
наем за земя	лева	1563,8	1929,15
лихви	лева	304,2	631,72
+ Субсидии за инвестиции	лева	147	113,83
= Нетен доход	лева	5820,4	5644,76
Елементи от баланса (в края на периода)			
Дълготрайни материални активи - общо	лева	27609,3	37987,10
земеделска земя и трайни насаждения	лева	7649,6	8400,79
сгради	лева	7941,6	11718,49
машини	лева	8761,4	13151,85
животни в основните стада	лева	3256,8	4365,34
Краткотрайни активи - общо	лева	26318,8	18851,55
животни	лева	3196,4	2732,29
други	лева	23122,5	16119,26
Заеми и задължения - общо	лева	15351,7	8956,45
дългосрочни	лева	1728,3	4702,46
краткосрочни	лева	13623,4	4253,99
Показатели			
Нетна добавена стойност на ГРЕ	лева/ГРЕ	5273,5	5540,24
Брутна продукция на дка	лева/дка	132,4	129,65
Разходи на дка	лева/дка	108,1	109,43
Субсидии на дка	лева/дка	:	3,24

Източник: МЗХ, дирекция "Агροстатистика", Система за земеделска счетоводна информация 2004-2005

ФУНКЦИОНИРАНЕ НА СЗСИ В ЕС И БЪЛГАРИЯ

Около 80 хил. земеделски стопанства от страните членки на ЕС участват в СЗСИ

Системата за земеделска счетоводна информация е създадена в ЕС през 1965 година с регламент 79/65/СЕЕ и има за основна цел ежегодно събиране и обобщаване на информацията за доходите на земеделските стопанства.

СЗСИ е важен инструмент за мониторинг на Общата селскостопанска политика на ЕС. Тя предоставя данни, необходими за вземане на политически решения и анализа на ефектите от тях, както и разработването на симулативни модели за оценка на резултатите от евентуални решения.

Извадката на СЗСИ в ЕС включва около 80 хил. стопанства. Те са представителни за съвкупността от около 5 млн. стопанства в страните членки, които покриват 90% от общата ИЗП и от земеделската продукция на общността. България участва в извадката с 2 хил. земеделски стопанства.

Всяка страна определя орган за връзка с ЕК

Дирекция “Агростатистика” при МЗХ е определена за орган за връзка с Европейската комисия и отговаря за изграждането и функционирането на СЗСИ в България. Дирекцията определя начина за събиране на информацията, контролира и обработва индивидуалните данни и публикува окончателните резултати, в съответствие с изискванията на ЕК и националните нужди.

Индивидуалните данни на стопанствата са конфиденциални

Индивидуалните данни на земеделските стопанства, включени в СЗСИ са защитени със Закона за статистиката. Те не могат да бъдат разгласявани или използвани за данъчни и други цели.

Допълнителна информация за СЗСИ (FADN – Farm Accountancy Data Network) може да се получи на следния адрес на страницата на Европейската комисия: http://ec.europa.eu/agriculture/rica/index_en.htm

ПОЛЕ НА НАБЛЮДЕНИЕ НА СЗСИ

Професионални стопанства с размер над 1 ИЕ формират полето на наблюдение на СЗСИ

Съгласно методологията на ЕС в полето на наблюдение на СЗСИ попадат земеделските стопанства, които са с пазарна насоченост. По този начин полето на наблюдение на СЗСИ е подсъвкупност на единиците, анкетирани при преброяване на земеделските стопанства.

Резултатите от проведеното през 2003 г. преброяване на земеделските стопанства в България показват, че земеделските стопанства в страната са около 655 хиляди, със среден размер на ИЗП около 44 дка.

През 2005 година, по данни от проведеното наблюдение за структурата на земеделските стопанства, техният брой намалява с близо 20% и се увеличава размера на средната използвана земеделска площ – 52 дка.

След анализ на резултатите за типологията и общата стандартна разлика (СР) на земеделските стопанства в страната е взето решение, че в полето на наблюдение на СЗСИ ще се включват всички стопанства с икономически размер над 1 ИЕ. Това представлява около ¼ от стопанствата, които формират 80% от общата СР на страната.

ИЗВАДКА НА СЗСИ

2000 земеделски стопанства се включват постепенно в представителната извадка на системата

Представителната извадка на СЗСИ включва 2000 земеделски стопанства, подбрани на база тяхната специализация и икономически размер. Нейното изпълнение започна през 2002 година с участието на 91 стопанства. През следващите години техният брой постепенно се увеличава, като през 2005 година достига 946 стопанства.

946 стопанства участват в СЗСИ през 2005

След присъединяването на България към ЕС, в периода 2007-2009 година, СЗСИ ще предоставя представителна информация за доходите от земеделска дейност на национално ниво, а след 2009 година ще бъдат публикувани и регионални данни.

Участието на земеделските стопанства в системата е на доброволен принцип. Те се набират до запълване на броя, фиксиран в извадката, на определеното географско ниво, специализация и икономически размер.

ИЗПОЛЗВАНИ ДЕФИНИЦИИ

Използвана земеделска площ (ИЗП)

Площта, използвана от стопанството, независимо чия собственост е. В ИЗП се включват обработваемата земя, трайните насаждения, семейните градини и постоянно затревените площи (ливади и пасища), които се използват само от изследваното стопанство.

Типология на стопанствата

Типологията на стопанствата позволява да се определят специализацията и размерът им, като се използва единен метод за класифициране на стопанствата в зависимост от дела на отглежданите от тях култури и животни, изчислен в стандартни разлики.

Типът на стопанството има 4 нива на детайлизация – общ, основен, специфичен и подразделение на специфичния. Стопанствата се групират в девет общи типа: полски култури, зеленчуци, трайни насаждения, преживни животни, непрехивни животни, смесени растениевъдни, смесени животновъдни, смесени растениевъдно-животновъдни и неклассифицирани стопанства.

Специализация на стопанствата

Специализацията на стопанството се определя по схема за класификация, заложена в Решение 85/377, приложение II на ЕС, в зависимост от дела на частичните стандартни разлики по култури и категории животни. Стопанството е специализирано в дадено производство, когато 2/3 от общата му стандартна разлика се получава от това производство.

Икономически размер

Икономическият размер на стопанството се измерва в икономически единици и позволява сравнение на стопанства с различни специализации, при които физическият размер (средна площ, брой животни и т.н.) не носи достатъчно информация. Икономическият размер на едно стопанство се определя като общата стандартна разлика на стопанството се раздели на 1200 евро. Полученият коефициент се нарича икономическа единица (ИЕ.). Една икономическа единица е равна на 1200 евро.

Стандартни разлики (СР)

СР са коефициенти, които се изчисляват за различните култури и категории животни. Те се получават като от стойността на продукцията от 1 декар/1 животно се извадят част от преките разходи (за семена, торове, препарати, фуражи, медикаменти и др.).

ИЗПОЛЗВАНИ ДЕФИНИЦИИ

Годишна работна единица (ГРЕ)	1 ГРЕ е равна на отработените часове от един работник на пълно работно време в рамките на една година. В България е прието, че 1 ГРЕ е равна на 1856 отработени часа в годината или 232 човекодни.
Брутна продукция	Продукция от растениевъдство + продукция от животновъдство + приходи от други дейности.
Продукция от растениевъдството	Приходи от продажба на продукция + вложени продукти в дейността на стопанството + собствена консумация и плащания в натура + запаси на продукция в края - запаси на продукция в началото.
Продукция от животновъдството	Приходи от продажба на животни и животинска продукция + вложени продукти в дейността на стопанството + собствена консумация и плащания в натура + запаси на продукция в края – запаси на продукция в началото + стойност на животните в края – стойност на животните в началото – стойност на закупените животни.
Приходи от други дейности	Приходи от извършени услуги + приходи от отдаване на машини под наем + лихви по банкови сметки на стопанството + приходи от агротуризм + приходи от отглеждане на животни по договор + приходи от продажба на дълготрайни материални активи, стоки и материали + приходи от неселскостопански площи + други приходи.
Междинно потребление	Специфични разходи за растениевъдство + специфични разходи за животновъдство + разходи за работна ръка и механизация – разходите за заплати и осигуровки + режийни разходи (електроенергия, горива, вода и др.) + други общи разходи за дейността.
Специфични разходи за растениевъдство	Разходи за семена (собствени и закупени) + разходи за торове + разходи за препарати за растителна защита + други специфични разходи.
Специфични разходи за животновъдство	Разходи за фуражи (собствени и закупени) + други специфични разходи.
Разходи за механизация	Разходи за външни услуги + разходи за поддръжка на машини (вкл. резервни части и услуги) + разходи за горивно-смазочни материали.
Други общи разходи	Разходи за поддръжка на сградите (вкл. резервни части и услуги) + разходи за електричество + разходи за горива + разходи за вода + разходи за застраховки + други разходи.
Разходи за земя, труд и капитал	Разходи за заплати и осигуровки + разходи за наем за земя + разходи за лихви.
Брутна добавена стойност	Брутна продукция – междинно потребление – разходи за данъци и такси + приходи от субсидии за текуща дейност.
Нетна добавена стойност	Брутна добавена стойност – разходи за амортизации.
Нетен доход	Нетна добавена стойност – разходи за земя, труд и капитал + приходи от субсидии за инвестиции.
Оборотен капитал	Стойност на запасите от материали и продукция + наличност в каса и банка + вземания от клиенти.

ИКОНОМИЧЕСКИ ИНДИКАТОРИ, СЪГЛАСНО МЕТОДОЛОГИЯТА НА ЕС ЗА СЗСИ

Производство от растениевъдство	Производство от животновъдство	Други приходи	Премии и субсидии			
Брутна продукция						
Междинно потребление		Брутна добавена стойност				
Специфични разходи	Други разходи					
		Амортизации	Нетна добавена стойност			
			Заплати	Наеми	Лихви	Нетен доход

ИЗПОЛЗВАНИ СЪКРАЩЕНИЯ И ЗНАЦИ

СЗСИ	Система за земеделска счетоводна информация	ГРЕ	Годишна работна единица
МЗХ	Министерство на земеделието и храните	ИЕ	Икономически единици
ЕС	Европейски съюз	дка	декари
ЕК	Европейска комисия	лв.	лева
НД	Нетен доход	бр.	брой
БП	Брутна продукция	СР	Стандартни разлики
ИЗП	Използвана земеделска площ	:	Данните не подлежат на разпространение

Публикацията е приключена редакционно на септември 2009 година

Отговорник на публикацията: Севгинар Мустафа

Редакция: МЗХ, дирекция "Агростатистика"

МЗХ, дирекция "Агростатистика"

Тел. 985 11 142, факс 980 82 94,

E-mail: agrostat@mzh.government.bg

Интернет страница на МЗХ:

<http://www.mzh.government.bg>