



Преброяване на земеделските стопанства`2003: Югозападен район

Един район с преобладаващо планински релеф, в който само 7% от територията се използва за земеделско производство, а селскостопанските структури са най-дребни

Югозападният район е един от 6-те района за планиране в България (ниво NUTS 2 на Европейската номенклатура на териториалните единици). Той включва 5 административни области: Благоевград, Кюстендил, Перник, София-град и София-област. Площта на района представлява 18% от общата площ на България и в него живее 26% от населението на страната. Средната гъстота на населението в района е 103 ж./кв. км. при средна гъстота за страната 71 ж./кв. км. В областите Перник, София-град и София-област Използваната земеделска площ (ИЗП) заема съответно 12%, 10% и 8% от територията на всяка една от областите, а в Кюстендил и Благоевград нейният дял е едва 5% и 4%. Като цяло, 7% от територията на района се използва за земеделско производство и дялът на използваната земеделска площ в общата ИЗП на страната е едва 5%.

Фигура 1



Преброяването на земеделските стопанства в България се проведе през втората половина на 2003 година. То позволи да се направи за първи път от много години насам пълен преглед на производствения потенциал на българското селско стопанство. Преброяването дава най-вече актуални данни на всички географски нива, които са безспорен инструмент за управление на регионалното развитие на страната.

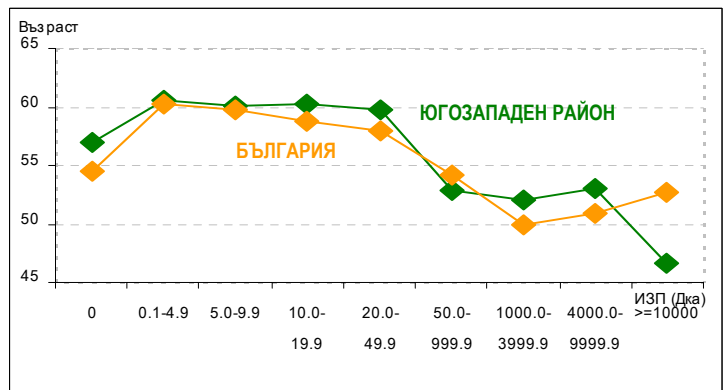
Югозападният район се характеризира с разнообразен релеф и различни почвено-климатични условия в отделните области, които са предпоставка във всяка от тях да се отглеждат определени видове култури. 80% от зърнените култури, 90% от маслодайните и 56% от картофите на района са съсредоточени в областите София, Перник и София-град. В област Кюстендил са 48% от овощните насаждения, а 57% от полските и 62% от градинските зеленчуци са в област Благоевград. В тази област се отглеждат и 94% от лозята и 93% от тютюна на района. Той е на четвърто място в страната по брой на отглежданите в него говеда, кози и овце.

Представените резултати в настоящата публикация за Югозападен район, както и сравненията им с резултатите на национално ниво, показват двете "лица" на българското земеделие. Едното е свързано с дребните стопанствата на физическите лица, които обработват средно по 14 дка ИЗП, а стопаните им са сравнително възрастни – 66% от тях са над 55 години. Другото "лице" на земеделието ни е свързано с малко на брой големи стопанства с по над 100 дка ИЗП. Те представляват 1% от общия брой на стопанствата и обработват 83% от ИЗП на всички стопанства. Тези стопанства са и с много "по-младо" управление в сравнение с първите – 62% от управителите им са под 55 годишна възраст, разполагат с техника и използват платена работна ръка. Дейността им е насочена към отглеждане на основни земеделски култури и едро животновъдство и те произвеждат основната част от продукцията на пазара. По-големи земеделски структури са кооперациите и стопанствата на юридическите лица.

Независимо от производствената им ориентация, растениевъдство или животновъдство, стопанствата в района са най-дребните в страната – средната им ИЗП е едва 13 дка при 44 дка средна за страната.

Средна възраст на управителите, според размера на ИЗП на стопанствата

Фигура 2



Средната ИЗП на стопанствата в Югозападен район е със 71% по-ниска от средната за страната

Броят на земеделските стопанства в Югозападния район е 112 879, което представлява 17% от стопанствата в страната

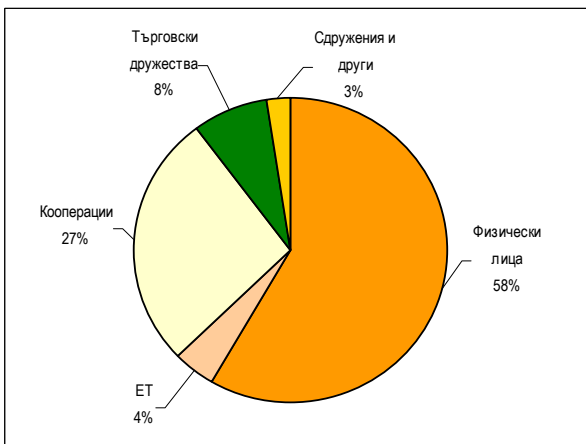
Едва 5% от ИЗП на страната е в Югозападен район и за разлика от другите 5 района тук кооперациите нямат водеща роля: 58% от ИЗП се обработва от физически лица, а кооперациите обработват само 27% от нея. За сравнение – 30% от ИЗП на България е в стопанства на физически лица, а 40% е в кооперациите. Единствено в област Перник кооперациите имат превес над стопанствата на физическите лица и обработват 42% от ИЗП на областта, а физическите лица - 34% от нея.

Само 199 са кооперациите в Югозападен район, а средната им ИЗП е едва 1 909 дка (средната ИЗП в тези структури, общо за страната е 5 927 дка). Стопанствата на физическите лица представляват 99% от стопанствата в района, като средната ИЗП при тях е два пъти по-малка (7 дка) от средната за страната при физическите лица (14 дка). Кооперациите в София-град са с най-голяма средна ИЗП – 2 874 дка, следвани от тези в област София – 2 127 дка.

1 361 са стопанства в района, които не разполагат с ИЗП – 3 от тях отглеждат гъби, а останалите се занимават с животновъдство. По-голямата част са дребни семейни стопанства, но има и големи птицевъдни и свиневъдни структури, в които се отглеждат 30% от птиците и 18% от свинете на района. Броят на стопанствата без земя в района е 13% от общия брой от стопанствата без ИЗП общо за страната.

ИЗП според юридическия статут на стопанствата в Югозападен район

Фигура 4

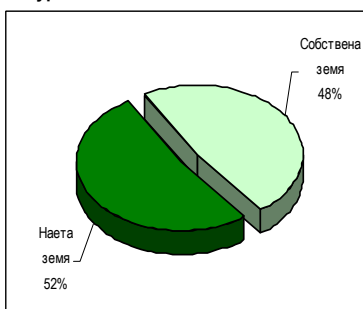


52% от ИЗП на района се стопанисва под наем при 79% общо за страната

Делът на наетата земя (наем, аренда и др. форми на наемане) при кооперациите и търговските дружества в района е 84% от тяхната ИЗП, 97% при сдруженията и 30% при физическите лица.

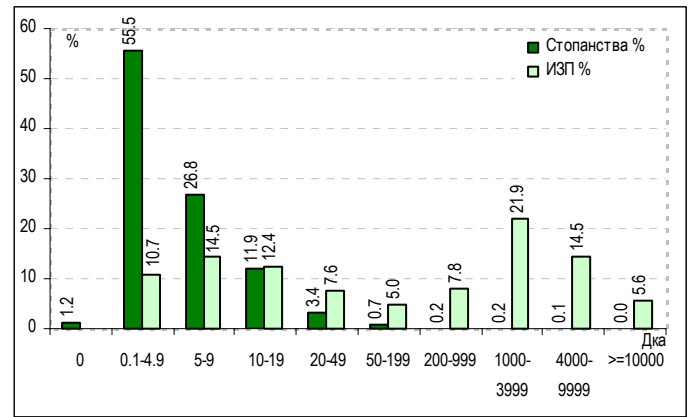
Начин на стопанисване на ИЗП в Югозападен район

Фигура 6



Разпределение на стопанствата в Югозападен район според размера на тяхната ИЗП

Фигура 3



Площите с картофи заемат 4% от ИЗП на района

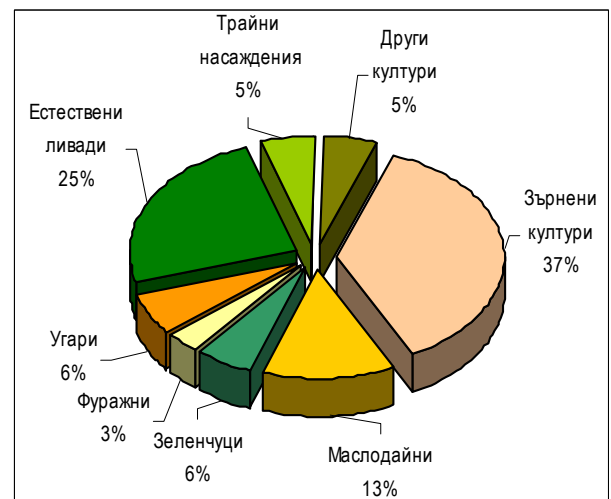
Поради планинския характер на района ¼ от неговата ИЗП е заета с естествени ливади, а 50% - със зърнени и маслодайни култури, но делът на тези две групи култури в общата площ със зърнени и маслодайни култури в страната е едва по 3%. Картофите заемат 4% от ИЗП на района и делът им в общата площ на картофите в страната е 34%. По този показател Югозападният район е на второ място в страната след Южен централен, в който са 49% от площите с картофи. 45% от площите с картофи в района са в Софийска област, а 32% в област Благоевград.

Средната площ на зърнените култури е едва 9 дка, а на маслодайните - 99 дка. Тези стойности общо за страната са съответно 44 дка и 185 дка. Пшеницата заема 61% от площта на зърнено-житните в района, но делът ѝ на национално ниво е едва 3%. Поради благоприятните почвено-климатични условия в района се отглежда голяма част от ръжта в страната - 28%, но средната площ, засята с тази култура в района, е едва 9 дка.

15% от площите с тютюн в България са в Югозападен район, като средната му площ е 4 дка при средна за страната - 6 дка.

Разпределение на ИЗП в Югозападен район по основни групи култури

Фигура 5



Площите, дадени за доотглеждане като “лично ползване” в Югозападен район, са 12 527 дка

Почти всички земеделски кооперации и арендатори в страната ежегодно раздават на трети лица площи с култури за доотглеждане и реколтиране на цялата получена продукция от тях. В различните райони на страната това явление се нарича по различен начин – “лично ползване”, “производствена услуга” и др.

Само 1% от общата площ на личното ползване в страната е в Югозападен район. Като цяло площите с “лично ползване” са най-големи в северните райони на страната и са заети предимно със зърнени култури, изкуствени ливади и слънчоглед. 49% от “личното ползване” в района са изораните и подготвени за сеитба площи.

В Югозападен район се отглеждат 13% от говедата и 16% от козите в България

29% от стопанствата в района отглеждат говеда, като средният брой на животните е 2,6. В стопанствата на физическите лица са 96% от говедата, а в 18 стопанства с по над 50 млечни крави в стадото се отглеждат под 3% от млечните крави в района. За сравнение, делът на млечните крави, които са в стопанства с по над 50 глави, е 7% общо за страната.

Овце-майки се отглеждат в 27% от стопанствата, като само 3% от тях имат стада с по над 20 овце-майки. По-голямата част от стопанствата с овце-майки са едва с по няколко животни: 58% от животните от тази категория в района са в стада с между 1 и 9 овце-майки. Средният брой на овцете-майки е почти равен на средния за страната – 6,2 при 5,9 средно за страната.

Въпреки, че делът на стопанствата със свине в района е 46%, в него се отглеждат само 11% от свинете в страната. При свиневъдството също се откроява производството в дребните стопанства – 98% от стопанствата, отглеждащи свине, имат до 10 броя, което представлява 54% от свинете в района, а 28% са в стопанства с по над 1 000 броя. (За сравнение, общо за страната 36% от свинете се отглеждат в стопанства с по-малко от 10 свине и 36% - в стопанства с по над 1000 свине.).

В сравнение с другите животни, делът на стопанствата с птици е най-голям - 66%, но в района се отглеждат едва 5% от птиците в страната. Само 38 са стопанствата (0,1% от стопанствата с птици в района) с по над 1000 птици и в тях се отглеждат 33% от птиците на района. За сравнение – 54% от птиците в България са в стопанства с по над 1 000 птици.

Свинете и птиците в Югозападен район се отглеждат предимно в стопанствата на физическите лица - 67% от свинете и 72% от птиците, докато на национално ниво тези дялове са съответно 60% и 57%.

НАКРАТКО...

- Средният размер на стопанствата в Югозападен район е 0,8 ик. ед. Половината от тях са смесени, а 21% са специализирани в отглеждането на преживни животни. 13% са стопанствата, специализирани в отглеждането на полски култури
- 191 стопанства в Югозападен район отглеждат бивола, като общият брой на биволите в страната е 8 731.
- 31% от стопаните имат еднокопитни, като почти във всяко второ от тези стопанства се отглежда магаре.
- 4 676 пчелари отглеждат 35 200 пчелни семейства.
- 19% от 5 166 трактора, използвани в района през стопанската 2002/2003 година, са с мощност над 60 KW.

14% от управителите на стопанствата са под 45 години, а 58% са пенсионери

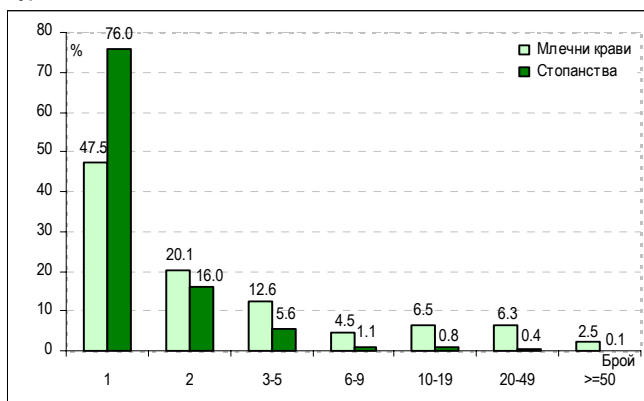
Средната възраст на управителите на стопанствата в Югозападен район е сравнително висока – 60 години. 68% от тях са над 55 години, като общият за страната е 66%.

Всеки пети стопанин е жена, като жените започват да изпълняват тази "длъжност" на по-висока възраст, в сравнение с мъжете и 74% от тях са над 55 години.

От 216 798 човека семейна работна ръка, работещи в стопанствата от района 51% са стопаните, 34% са съпрузи на стопанина и 11% деца на стопаните. Средният брой на семейните работници в стопанство (1,9) е равен на средния за страната.

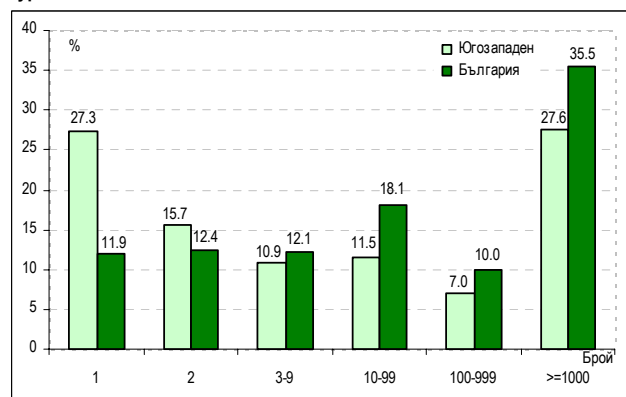
Разпределение на млечните крави в Югозападен район според броя на животните в стопанство

Фигура 7



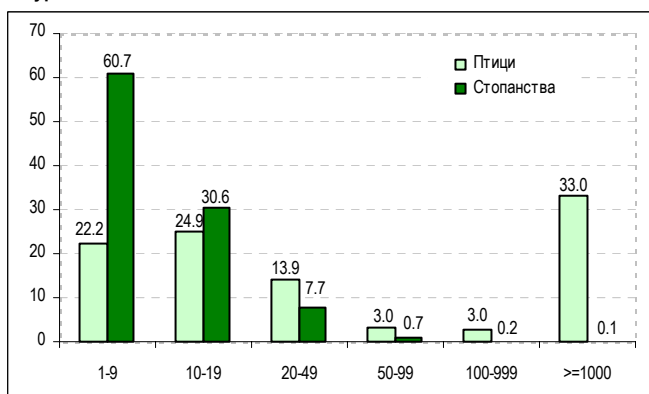
Разпределение на свинете според броя на отглежданите животни в стопанство в Югозападен район и общо за страната

Фигура 8



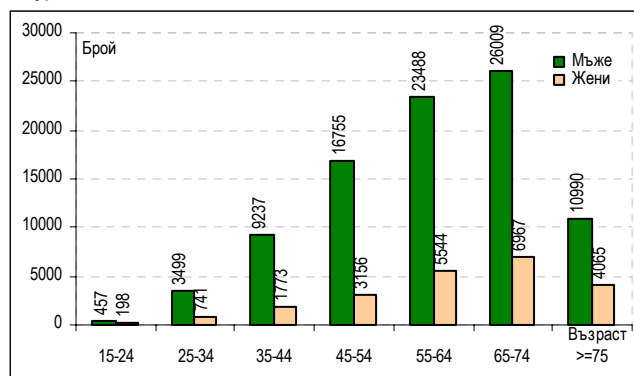
Разпределение на птиците в Югозападен район според броя на животните в стопанство

Фигура 9



Разпределение на управителите на стопанствата в Югозападен район по пол и възраст

Фигура 10



ПРЕБРОЯВАНЕ НА ЗЕМЕДЕЛСКИТЕ СТОПАНСТВА 2003 В ЦИФРИ

ПРЕБРОЯВАНЕ НА ЗЕМЕДЕЛСКИТЕ СТОПАНСТВА 2003: МЕТОДОЛОГИЯ

Преброяването на земеделските стопанства се проведе от 1-ви юли до 30-ти ноември 2003 г., съгласно Закона за преброяване на земеделските стопанства в Република България през 2003 година. Събирането на информацията се осъществи чрез анкети, които посетиха стопанствата, отговарящи на критериите за земеделско стопанство и интервюираха техните стопани или управители. Тези посещения бяха предшествани от подготвителната фаза на преброяването, по време на която от месец март до месец май 2003 г. с помощта на представители на местното население в кметствата се уточняваха списъците на стопанствата за анкетиране. Около 4 000 анкети и около 400 контролери бяха специално обучени как да попълват данните на стопанствата в статистическия въпросник на преброяването; въвеждането на данните от попълнените въпросници бе последвано от проверки и контроли за съответствие, които имаха за цел да осигурят високо качество на събраната информация. Всички лица, участвали в събирането и обработката на данните са длъжни да спазват статистическата тайна и индивидуалните данни на стопанствата не могат да се използват за други цели освен статистически (чл. 36 от Закона за преброяване на земеделските стопанства в Република България през 2003 година).

Таблица 1 13 дка средна ИЗП на стопанство в Югозападен район при 44 дка средна ИЗП за страната				
Стопанства	Югозападен район		Общо за страната	
	Брой стопанства	ИЗП (дка)	Брой стопанства	ИЗП (дка)
Общо стопанства с ИЗП	111 518	1 412 798	654 808	29 044 796
Стопанства с ИЗП от 0,1 до 5,0 дка	64 985	162 903	343 861	823 369
Физически лица с ИЗП	110 856	823 818	648 274	8 796 778
Юридически лица и ЕТ с ИЗП	662	588 980	6 534	20 248 018

Таблица 2 36 % от ИЗП в Югозападен район е заета от зърнено-житни култури				
Култури	Югозападен район		Общо за страната	
	Брой стопанства	Площ (дка)	Брой стопанства	Площ (дка)
Пшеница	11 536	308 717	105 481	8 843 521
Царевица за зърно	39 954	60 328	275 241	3 628 769
Слънчоглед	452	180 721	29 458	6 556 760
Обработваема земя	89 509	961 568	533 251	26 749 065

Таблица 3 89% от стопанствата в Югозападен район отглеждат животни				
Животни	Югозападен район		Общо за страната	
	Брой стопанства	Брой животни	Брой стопанства	Брой животни
Говеда	32 918	86 063	211 968	682 985
Биволи	191	516	2 379	8 731
Еднокопитни	35 277	39 736	254 196	269 972
Овце-майки и дзвски за разплод	30 857	192 371	232 896	1 365 845
Кози-майки и козички за разплод над 1г.	42 553	115 652	263 178	683 636
Свине	51 503	134 719	278 844	1 278 933
Птици	74 743	1 107 087	494 298	21 796 380

Таблица 4 Едва в 0,6% от стопанствата в района работят постоянно заети несемейни работници				
Работна ръка	Югозападен район		Общо за страната	
	Брой стопанства	Брой лица	Брой стопанства	Брой лица
Семейна работна ръка	112 460	216 798	661 733	1 288 614
Несемейна работна ръка	654	3 626	6 516	59 494

Таблица 5 Трактори и комбайни, използвани в стопанствата през стопанската 2002/2003 година				
Вид на селскостопанските машини	Югозападен район		Общо за страната	
	Брой стопанства	Брой машини	Брой стопанства	Брой машини
Трактори	4 223	5 166	36 643	54 446
Зърнокомбайни	299	409	4 707	6 916

ИЗПОЛЗВАНИ ДЕФИНИЦИИ

Земеделско стопанство е самостоятелна икономическа единица, която произвежда селскостопански продукти, има независимо управление и отговаря на поне един от следните критерии:

- стопанисва 5 дка ИЗП или 3 дка обработваема земя;
- отглежда 2 дка естествени ливади или 1 дка специализирани култури (зеленчуци, ягоди, овощни насаждения, лозя, разсадници, тютюн, хмел, семена и посадъчен материал, цветя, етерично-маслени и лекарствени култури и др.);
- отглежда 1 крава или 1 биволица, или 1 репродуктивно мъжко животно (бик, жребец, нерез), или 1 свиня майка, или 5 овце майки, или 2 кози майки, или 50 кокошки носачки, или 100 пилета за угодяване, или 10 зайкини, или 10 пчелни семейства, или 1 000 пълнолетни или други специални видове животни (буби, щрауси, ангорски кози, ангорски зайци).

Използвана земеделска площ (ИЗП) е площта, използвана от стопанството, независимо от нейната собственост – под наем, аренда или други форми. В ИЗП се включват обработваемата земя (вкл. площите с угари, оранжерийни цветя и зеленчуци, ягоди, хмел, изкуствени ливади, лавандула и маслодайна роза), трайните насаждения, семейните градини и пасищата, които се използват само от наблюдаваното стопанство. **В обхванатата от преброяването ИЗП не са включени:** угарите, които не се обработват повече от една година, високопланинските пасища, мерите, площите на "личното ползване" в дребните селскостопански единици, други постоянно затревени площи, използвани колективно от много на брой стопанства и за които няма сключени индивидуални договори за ползване, площите в дребните селскостопански единици, които не отговарят на дефиницията за земеделско стопанство от Закона.

Семейната градина е площ, върху която се отглеждат много на брой и различни по вид култури (зеленчуци и овощни видове), като площта на всеки отделен вид е много малка и не може да се отнесе в кода на съответната култура.

Период на наблюдение е стопанската 2002/2003 година : от 1-ви октомври 2002 г. до 30-ти септември 2003 г. Броят на животните се отчита към деня на провеждане на анкетата.

Редакционно публикацията е приключена на 30.06.2005 г.

Отговорник на публикацията : Нели Георгиева

Редакция: МЗГ, Дирекция "Агростатистика", в сътрудничество с Ландсис

Композиция и печат : МЗГ, Дирекция "Агростатистика"

За повече информация : МЗГ, Дирекция "Агростатистика"

Тел./факс: 980 82 94 ; E-mail : agrostat@mzgar.government.bg