



Преброяване на земеделските стопанства`2003: Южен централен район

Със средна използвана земеделска площ от 26 дка, земеделските структури в района са едни от най-дребните в страната, но те са най-големите производители на зеленчуци, грозде, тютюн, говеда и патици в България

Южният централен район е един от 6-те района за планиране в България (ниво NUTS 2 на Европейската номенклатура на териториалните единици). Той включва 6 административни области: Кърджали, Пазарджик, Пловдив, Смолян, Стара Загора и Хасково. Площта на района заема 25% от общата площ на България и в него живее 25% от населението на страната. Средната гъстота на населението в района е 72 ж./кв. км. при средна гъстота за страната 71 ж./кв. км. Най-висок дял на Използваната земеделска площ (ИЗП) се наблюдава в област Стара Загора - 32% от територията на областта, следвана от Пловдив – 24%, Хасково – 17%, Пазарджик – 10%, а в областите Кърджали и Смолян нейният дял е едва по 5%. Като цяло, 18% от територията на района се използва за земеделско производство, а дялът на използваната земеделска площ в общата ИЗП на страната е 17%.

Фигура 1



Преброяването на земеделските стопанства в България се проведе през втората половина на 2003 година. То позволи да се направи за първи път от много години насам пълен преглед на производствения потенциал на българското селско стопанство. Преброяването дава най-вече актуални данни на всички географски нива, които са безспорен инструмент за управление на регионалното развитие на страната.

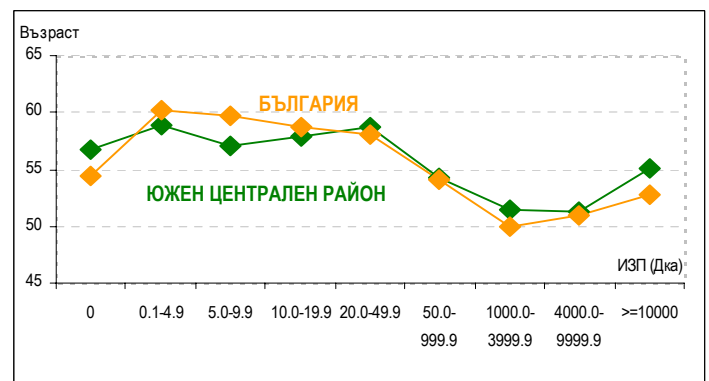
Средната площ на стопанствата в Южен централен район (26 дка) е по-малка от тази за страната (44 дка), като това се наблюдава при стопанствата от почти всички юридически статутни, с изключение на сдруженията. Районът е най-големият производител на зеленчуци, грозде и тютюн в България – 46% от площите със зеленчуци, 31% от лозята и 61% от тютюна се отглеждат в него.

Представените резултати в настоящата публикация за Южен централен район, както и сравненията им с резултатите на национално ниво, показват двете "лица" на българското земеделие. Едното е свързано с дребните стопанства на физическите лица, които обработват средно по 14 дка ИЗП, а стопаните им са сравнително възрастни – 66% от тях са над 55 години. Другото "лице" на земеделието ни е свързано с малко на брой големи стопанства с по над 100 дка ИЗП. Те представляват 1% от общия брой на стопанствата и обработват 83% от ИЗП на всички стопанства. Тези стопанства са и с много "помладо" управление в сравнение с първите – 62% от управителите им са под 55 годишна възраст, разполагат с техника и използват платена работна ръка. Дейността им е насочена към отглеждане на основни земеделски култури и едро животновъдство и те произвеждат основната част от продукцията на пазара. По-големи земеделски структури са кооперациите и стопанствата на юридическите лица.

Благоприятните почвено-климатични условия на района са предпоставка за отглеждането на фъстъци, ориз, ръж, памук, маслодайна роза, лавандула, мента и др. култури, които не се отглеждат в другите райони, или площите им в тях са почти незначителни. Дялът на отглежданите говеда - 33%, биволи - 30%, кози - 22% и патици - 50% в района е най-голям, в сравнение с останалите 5 района на страната.

Средна възраст на управителите, според размера на ИЗП на стопанствата

Фигура 2



## Средната ИЗП на стопанствата в Южен централен район е с 42% по-ниска от средната за страната

**Броят на земеделските стопанства в Южен централен район е 191 651, което представлява 29% от стопанствата в страната**

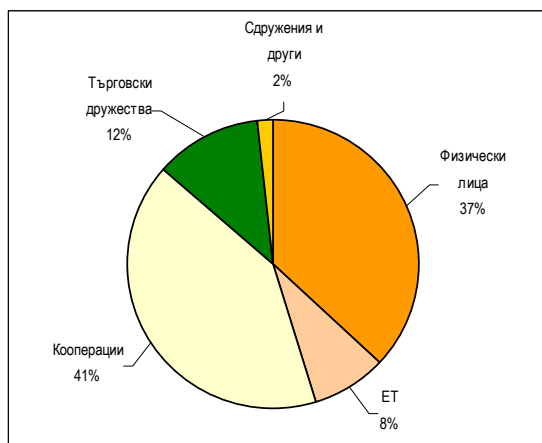
По показателя средна ИЗП кооперациите в Южен централен район са сред най-малките в страната, но въпреки това, те имат водеща роля, обработвайки 41% от неговата ИЗП (при 40% общо за страната), следвани от физическите лица и търговските дружества, които обработват съответно 37% и 12% от нея.

Земеделските структури в обл. Стара Загора са най-големи - 65 дка е средната им ИЗП. В обл. Хасково тя е 34 дка, а в обл. Пловдив – 28 дка. Най-дребни са стопанствата в областите Кърджали и Смолян, чиято средна ИЗП е съответно 6 дка и 7 дка.

Броят на кооперациите в района е 448, а средната им ИЗП е 4 455 дка (при средна ИЗП в кооперациите общо за страната 5 927 дка). Стопанствата на физическите лица представляват 99% от стопанствата в района и средната им ИЗП е 10 дка, при средна ИЗП в стопанствата на физическите лица общо за страната 14 дка. 3 302 са стопанства, които не разполагат с ИЗП – 17 отглеждат гъби, а останалите се занимават с животновъдство. По-голямата част от тях са дребни семейни стопанства, но тях има и големи свиневъдни и птицевъдни стопанства, в които се отглеждат  $\frac{1}{4}$  от свинете и 54% от птиците на района. Броят на стопанствата без земя в района е 31% от общия брой от стопанствата без ИЗП общо за страната.

## ИЗП според юридическия статут на стопанствата в Южен централен район

Фигура 4

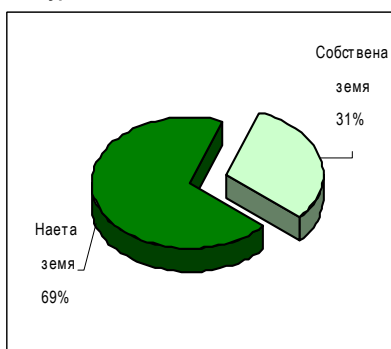


## 69% от ИЗП на района се стопанисва под наем при 79% общо за страната

Делът на наетата земя (наем, аренда и др. форми на наемане) при кооперациите и търговските дружества в района е 90% от тяхната ИЗП, 92% при сдруженията и 34% при физическите лица.

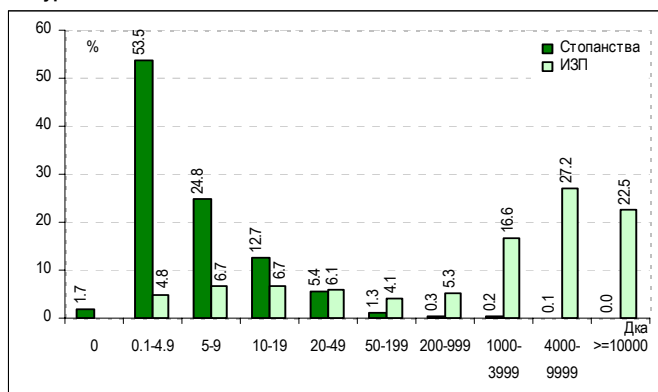
## Начин на стопанисване на ИЗП в Южен централен район

Фигура 6



## Разпределение на стопанствата в Южен централен район според размера на тяхната ИЗП

Фигура 3



## 46% от площите със зеленчуци в страната са в Южен централен район

Въпреки, че площите със зърнени и маслодайни култури заемат 68% от ИЗП на района, а зеленчуците само 4% от нея, Южният централен район е най-големият производител на зеленчуци в България - 46% от площите им в страната са в този район. При зърнените и маслодайните култури този дял е 15% и 13%.

97 113 са земеделските стопанства в района, които се занимават със зеленчукопроизводство, като средната площ на зеленчуците в тях е 2,2 дка при 1,4 дка общо за страната. В стопанствата на физическите лица се отглеждат 87% от зеленчуците, като средната им площ в тези структури е 1,9 дка, докато в стопанствата на юридическите лица и ЕТ тя е 66,9 дка. Картофите в района заемат 39% от площта на зеленчуците, полските зеленчуци – 44%, градинските зеленчуци – 13%, а оранжерийните – 2%. 49% от картофите в страната се отглеждат в Южен централен район, като само в област Смолян са 26% от площите им в България.

57% от тютюнопроизводителите са в този район и в техните стопанства са 61% от площите му в страната. 39% от площите с тютюн на района са в обл. Кърджали а 24% - в обл. Хасково. Средната площ на тютюна в тези две области е 4 дка и 7 дка.

54% от лозята в района са в стопанства на физическите лица, но средната им площ е едва 3 дка, докато при юридическите лица и ЕТ тя достига 315 дка.

## Разпределение на ИЗП в Южен централен район по основни групи култури

Фигура 5



## Площите, дадени за доотглеждане като "лично ползване" в Южен централен район, са 63 622 дка

Почти всички земеделски кооперации и арендатори в страната ежегодно раздават на трети лица площи с култури за доотглеждане и реколтиране на цялата получена продукция от тях. В различните райони на страната това явление се нарича по различен начин – "лично ползване", "производствена услуга" и др. 6% от общата площ на личното ползване в страната са в Южен централен район. Като цяло площите с "лично ползване" са най-големи в северните райони на страната и са заети предимно със зърнени култури, изкуствени ливади и слънчоглед. 71% от "личното ползване" в района са изораните и подготвени за сеитба площи.

## 88% от стопанствата в Южен централен район отглеждат животни, като този показател средно за страната е 90%

33% от говедата и 30% от биволите в страната се отглеждат в Южен централен район

Делът на стопанствата отглеждащи животни в района е по-нисък от този за страната, но в сравнение с останалите 5 района тук се отглежда най-голям дял от говедата, биволите и козите в страната.

41% от стопанствата в района отглеждат говеда, като средният брой на животните в стопанствата с говеда е 2,9. В стопанствата на физическите лица са 94% от говедата, а в 62 стопанства с по над 50 млечни крави в стадото се отглеждат едва 5% от млечните крави в района. За сравнение, делът на млечните крави, които са в стопанства с по над 50 глави, е 7% общо за страната.

В 732 стопанства в района се отглеждат 30% от биволите в страната, като средният брой на биволите в тях е 3,5 при 3,7 за страната. В областите Хасково и Пловдив се отглеждат 74% от биволите в района.

Овце-майки отглеждат 22% от стопанствата, като 6% от тях имат стада с по над 20 овце-майки. По-голямата част от стопанствата с овце-майки са едва с по няколко животни: 43% от животните от тази категория в района са в стада с между 1 и 9 овце-майки в тях. Делът на стопанствата отглеждащи кози в района е най-ниският - 29% (в останалите 5 района той е между 39% и 55%), но тук се отглеждат 22% от козите в страната.

34% от стопанствата в района отглеждат свине, като се откроява производството в дребните стопанства – 98% от стопанствата със свине имат до 10 броя, което представлява 45% от свинете в района, а 32% са в стопанства с над 1 000 броя. (За сравнение, общо за страната 36% от свинете се отглеждат в стопанства с по-малко от 10 свине и 36% - в стопанства с по над 1000 свине.)

В 65% от стопанствата се отглеждат птици, като в 111 стопанства (0,1% от стопанствата с птици в района) с по над 1000 птици се отглеждат 64% от птиците в района. В областите Хасково и Пловдив се отглеждат 41% от птиците в България.

### НАКРАТКО...

- В Южен-централен район средният размер на стопанствата е 1,4 ик.ед. Тук смесените стопанства имат най-малък дял в сравнение с останалите райони на страната (46% срещу 55% за цялата страна). Втора по значимост е специализацията в отглеждането на преживни животни (21% от стопанствата).
- 27 стопанства в Южен централен район отглеждат 197 щрауса.
- 34% от стопаните имат еднокопитни, като във всяко второ от тези стопанства се отглежда магаре.
- 8 376 пчелари отглеждат 76 325 пчелни семейства.
- 20% от 13 282 трактора, използвани в района през стопанската 2002/2003 година, са с мощност над 60 KW.

**18% от управителите на стопанствата са под 45 години, а 53% са пенсионери**

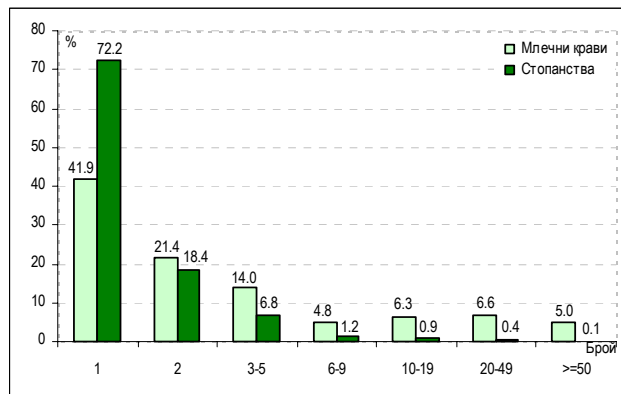
Средната възраст на управителите на стопанствата в Южен централен район е сравнително висока – 58 години. 62% от тях са над 55 години, като този дял общо за страната е 66%.

Всеки шести стопанин е жена, като жените започват да изпълняват тази "длъжност" на по-висока възраст, в сравнение с мъжете и 69% от тях са над 55 години.

От 381 375 човека семейна работна ръка, работещи в стопанствата от района, 48% са стопаните, 35% са съпрузи на стопанина и 11% деца на стопаните. Средният брой на семейните работници в стопанство (2,0) е почти равен на средния за страната (1,9).

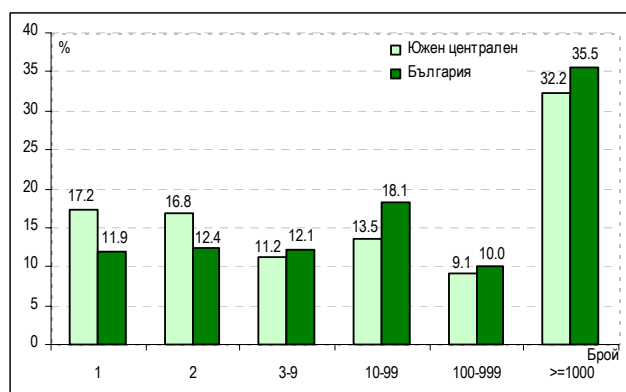
## Разпределение на млечните крави в Южен централен район според броя на животните в стопанство

Фигура 7



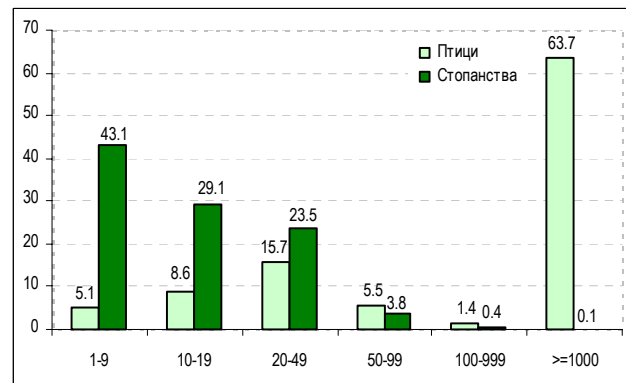
## Разпределение на свинете според броя на отглежданите животни в стопанство в Южен централен район и общо за страната

Фигура 8



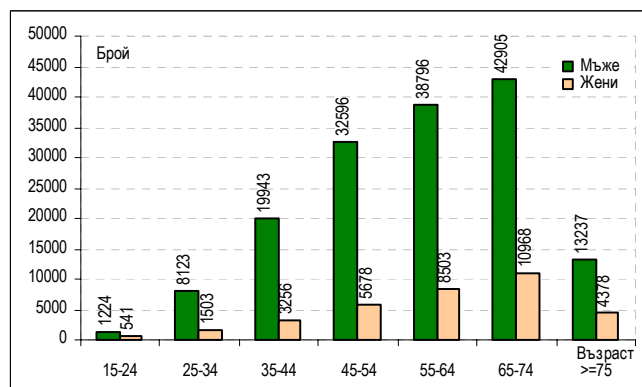
## Разпределение на птиците в Южен централен район според броя на животните в стопанство

Фигура 9



## Разпределение на управителите на стопанствата в Южен централен район по пол и възраст

Фигура 10



## ПРЕБРОЯВАНЕ НА ЗЕМЕДЕЛСКИТЕ СТОПАНСТВА 2003 В ЦИФРИ

### ПРЕБРОЯВАНЕ НА ЗЕМЕДЕЛСКИТЕ СТОПАНСТВА 2003: МЕТОДОЛОГИЯ

Преброяването на земеделските стопанства се проведе от 1-ви юли до 30-ти ноември 2003 г., съгласно Закона за преброяване на земеделските стопанства в Република България през 2003 година. Събирането на информацията се осъществи чрез анкети, които посетиха стопанствата, отговарящи на критериите за земеделско стопанство и интервюираха техните стопани или управители. Тези посещения бяха предшествани от подготовителната фаза на преброяването, по време на която от месец март до месец май 2003 г. с по-мощта на представители на местното население в кметствата се уточняваха списъците на стопанствата за анкетиране.

Около 4 000 анкети и около 400 контролери бяха специално обучени как да попълват данните на стопанствата в статистическия въпросник на преброяването; въвеждането на данните от попълнените въпросници бе последвано от проверки и контроли за съответствие, които имаха за цел да осигурят високо качество на събраната информация. Всички лица, участвали в събирането и обработката на данните са длъжни да спазват статистическата тайна и индивидуалните данни на стопанствата не могат да се използват за други цели освен статистически (чл. 36 от Закона за преброяване на земеделските стопанства в Република България през 2003 година).

Таблица 1 26 дка средна ИЗП на стопанство в Южен централен район при 44 дка средна ИЗП за страната				
Стопанства	Южен централен район		Общо за страната	
	Брой стопанства	ИЗП (дка)	Брой стопанства	ИЗП (дка)
Общо стопанства с ИЗП	188 349	4 853 060	654 808	29 044 796
Стопанства с ИЗП от 0,1 до 5,0 дка	106 092	247 917	343 861	823 369
Физически лица с ИЗП	186 889	1 795 250	648 274	8 796 778
Юридически лица и ЕТ с ИЗП	1 460	3 057 810	6 534	20 248 018

Таблица 2 49 % от ИЗП в Южен централен район е заета от зърнено-житни култури				
Култури	Южен централен район		Общо за страната	
	Брой стопанства	Площ (дка)	Брой стопанства	Площ (дка)
Пшеница	31 725	1 505 674	105 481	8 843 521
Царевица за зърно	35 863	155 970	275 241	3 628 769
Слънчоглед	3 248	836 372	29 458	6 556 760
Обработваема земя	153 437	4 230 194	533 251	26 749 065

Таблица 3 88% от стопанствата в Южен централен район отглеждат животни				
Животни	Южен централен район		Общо за страната	
	Брой стопанства	Брой животни	Брой стопанства	Брой животни
Говеда	79 333	228 386	211 968	682 985
Биволи	732	2 588	2 379	8 731
Еднокопитни	65 884	69 383	254 196	269 972
Овце-майки и дзвискки за разплод	41 342	307 941	232 896	1 365 845
Кози-майки и козички за разплод над 1г.	55 083	149 344	263 178	683 636
Свине	65 449	225 606	278 844	1 278 933
Птици	123 624	5 308 555	494 298	21 796 380

Таблица 4 Едва в 0,8% от стопанствата в района работят постоянно заети несемейни работници				
Работна ръка	Южен централен район		Общо за страната	
	Брой стопанства	Брой лица	Брой стопанства	Брой лица
Семейна работна ръка	190 821	381 375	661 733	1 288 614
Несемейна работна ръка	1 538	12 230	6 516	59 494

Таблица 5 Трактори и комбайни, използвани в стопанствата през стопанската 2002/2003 година				
Вид на селскостопанските машини	Южен централен район		Общо за страната	
	Брой стопанства	Брой машини	Брой стопанства	Брой машини
Трактори	10 028	13 282	36 643	54 446
Зърнокомбайни	899	1 220	4 707	6 916

### ИЗПОЛЗВАНИ ДЕФИНИЦИИ

**Земеделско стопанство** е самостоятелна икономическа единица, която произвежда селскостопански продукти, има независимо управление и отговаря на поне един от следните критерии:

- стопанисва 5 дка ИЗП или 3 дка обработваема земя;
- отглежда 2 дка естествени ливади или 1 дка специализирани култури (зеленчуци, ягоди, овощни насаждения, лозя, разсадници, тютюн, хмел, семена и посадъчен материал, цветя, етерично-маслени и лекарствени култури и др.)
- отглежда 1 крава или 1 биволица, или 1 репродуктивно мъжко животно (бик, жребец, нерез), или 1 свиня майка, или 5 овце майки, или 2 кози майки, или 50 кокошки носачки, или 100 пилета за угодяване, или 10 зайкини, или 10 пчелни семейства, или 1 000 пъдпъдъци или други специални видове животни (буби, щрауси, ангорски кози, ангорски зайци).

**Използвана земеделска площ (ИЗП)** е площта, използвана от стопанството, независимо от нейната собственост – под наем, аренда или други форми. В ИЗП се включват обработваемата земя (вкл. площите с угари, оранжерийни цветя и зеленчуци, ягоди, хмел, изкуствени ливади, лавандула и маслодайна роза), трайните насаждения, семейните градини и пасищата, които се използват само от наблюдаваното стопанство. В обхванатата от преброяването ИЗП не са включени: угарите, които не се обработват повече от една година, високопланинските пасища, мерите, площите на "личното ползване" в дребните селскостопански единици, други постоянно затревени площи, използвани колективно от много на брой стопанства и за които няма сключени индивидуални договори за ползване, площите в дребните селскостопански единици, които не отговарят на дефиницията за земеделско стопанство от Закона.

**Семейната градина** е площ, върху която се отглеждат много на брой и различни по вид култури (зеленчуци и овощни видове), като площта на всеки отделен вид е много малка и не може да се отнесе в кода на съответната култура.

**Период на наблюдение** е стопанската 2002/2003 година : от 1-ви октомври 2002 г. до 30-ти септември 2003 г. Броят на животните се отчита към деня на провеждане на анкетата.

Редакционно публикацията е приключена на 30.06.2005 г.

Отговорник на публикацията : Нели Георгиева

Редакция: МЗГ, Дирекция "Агростатистика", в сътрудничество с Ландсис

Композиция и печат : МЗГ, Дирекция "Агростатистика"

За повече информация : МЗГ, Дирекция "Агростатистика"

Тел./факс: 980 82 94 ; E-mail : [agrostat@mzgar.government.bg](mailto:agrostat@mzgar.government.bg)