



Преброяване на земеделските стопанства`2003: Югоизточен район

Земеделските стопанства в района са сравнително големи и отглеждат разнообразни видове култури, а стадата с говеда, биволи, кози и овце са с най-голям среден размер

А  
Г  
Р  
О  
С  
Т  
А  
Т  
И  
С  
Т  
И  
К  
А

Югоизточният район е един от 6-те района за планиране в България (ниво NUTS 2 на Европейската номенклатура на териториалните единици). Той включва 3 административни области: Бургас, Сливен и Ямбол. Площта на района представлява 13% от общата площ на България и в него живее 10% от населението на страната. Средната гъстота на населението в района е 54 ж./кв. км. при средна гъстота за страната 71 ж./кв. км. В областите Бургас и Сливен използваната земеделска площ (ИЗП) заема съответно 23% и 27% от територията на всяка от двете области, а в област Ямбол нейният дял достига 43%. Като цяло, 28% от територията на района се използва за земеделско производство, докато дялът на използваната земеделска площ в общата ИЗП на страната е 14%.

Преброяването на земеделските стопанства в България се проведе през втората половина на 2003 година. То позволи да се направи за първи път от много години насам пълен преглед на производствения потенциал на българското селско стопанство. Преброяването дава най-вече актуални данни на всички географски нива, които са безспорен инструмент за управление на регионалното развитие на страната.

Представените резултати в настоящата публикация за Югоизточен район, както и сравненията им с резултатите на национално ниво, показват двете "лица" на българското земеделие. Едното е свързано с дребните стопанства на физическите лица, които обработват средно по 14 дка ИЗП, а стопаните им са сравнително възрастни – 66% от тях са над 55 години. Другото "лице" на земеделието ни е свързано с малко на брой големи стопанства с по над 100 дка ИЗП. Те представляват 1% от общия брой на стопанствата и обработват 83% от ИЗП на всички стопанства. Тези стопанства са и с много "по-младо" управление в сравнение с първите – 62% от управителите им са под 55 годишна възраст, разполагат с техника и използват платена работна ръка. Дейността им е насочена към отглеждане на основни земеделски култури и едро животновъдство и те произвеждат основната част от продукцията на пазара. По-големи земеделски структури са кооперациите и стопанствата на юридическите лица.

Фигура 1

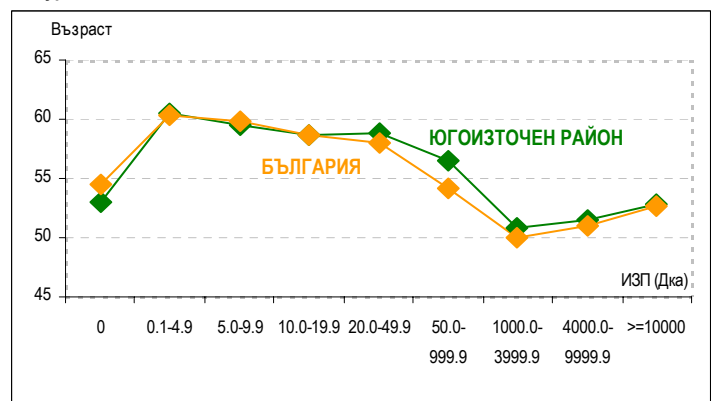


Средната ИЗП на стопанствата в Югоизточен район е 58 дка и по този показател той заема трето място в страната след Североизточен (82 дка) и Северен централен (61 дка) райони.

Земеделието в района се отличава с най-голям среден размер на площите с лозя, зърнено-житни, зърнено-бобови и маслодайни култури и на стадата с едър и дребен рогат добитък. Характерно за растениевъдството в района е отглеждането на разнообразни видове култури, като някои от тях почти не се отглеждат в другите райони на страната (нахут, кориандър, бадеми, лозя за стафиди). Подобно разнообразие от култури се наблюдава и в Южен централен район и това се дължи както на предприемчивостта на стопаните в тези два "южни" района на страната, така и на благоприятните климатични условия в тях.

Средна възраст на управителите, според размера на ИЗП на стопанствата

Фигура 2



Съдържание:

Растениевъдство (стр. 2)  
Животновъдство (стр. 3)

Работна сила (стр. 3)  
Методология (стр. 4)

Резултати и анализи

## Средната ИЗП на стопанствата в Югоизточен район е с 31% по-висока от средната за страната

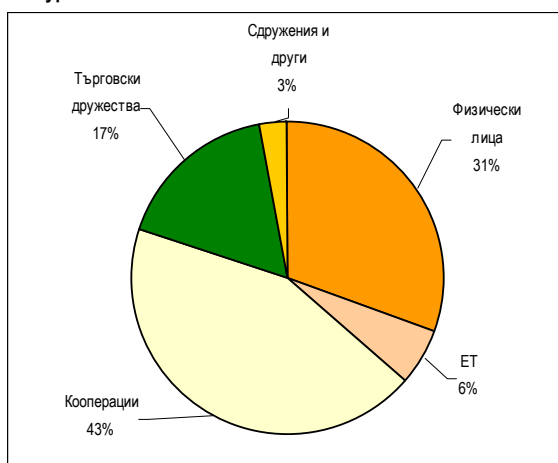
**Броят на земеделските стопанства в Югоизточен район е 73 929, което представлява 11% от стопанствата в страната**

14% от ИЗП на страната е в Югоизточен район. Средната ИЗП на стопанство за района е 58 дка при 44 дка средна за страната. По този показател земеделските структури в област Ямбол (82 дка средна ИЗП на стопанство) са на трето място по големина след областите Добрич (162 дка) и Русе (83 дка).

Кооперациите в района имат водеща роля в земеделието в сравнение със стопанствата на физическите лица: 43% от ИЗП за района се обработва от кооперации при 40% общо за страната. Техният брой е 247, а средната им ИЗП е 7 319 дка (при средна ИЗП в кооперациите общо за страната 5 927 дка). Стопанствата на физическите лица представляват 99% от стопанствата в района и обработват 31% от неговата ИЗП. Със средна ИЗП 18 дка стопанствата на физическите лица са сред най-големите в страната, като единствено тези в Североизточен район са с по-голяма средна ИЗП – 21 дка. 2 673 са стопанствата в района, които не разполагат с ИЗП – 6 отглеждат гъби, а останалите се занимават с животновъдство. По-голямата част от тях са дребни семейни стопанства, но има и големи свиневъди и птицевъди. Броят на стопанствата без земя в района е 25% от общия брой на стопанствата без ИЗП в страната.

### ИЗП според юридическия статут на стопанствата в Югоизточен район

Фигура 4

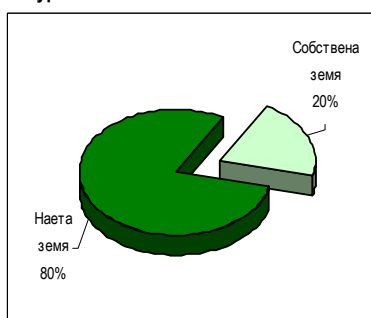


### 80% от ИЗП на района се стопанисва под наем при 79% общо за страната

Делът на наетата земя (наем, аренда и др. форми на наемане) при кооперациите и търговските дружества в района е 90% от тяхната ИЗП, 12% при сдруженията и 56% при физическите лица.

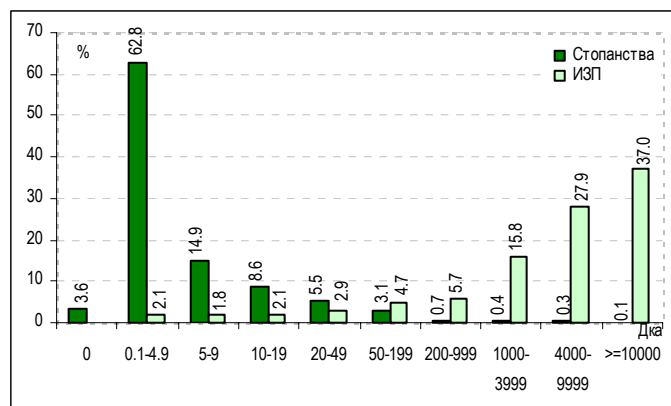
### Начин на стопанисване на ИЗП в Югоизточен район

Фигура 6



### Разпределение на стопанствата в Югоизточен район според размера на тяхната ИЗП

Фигура 3

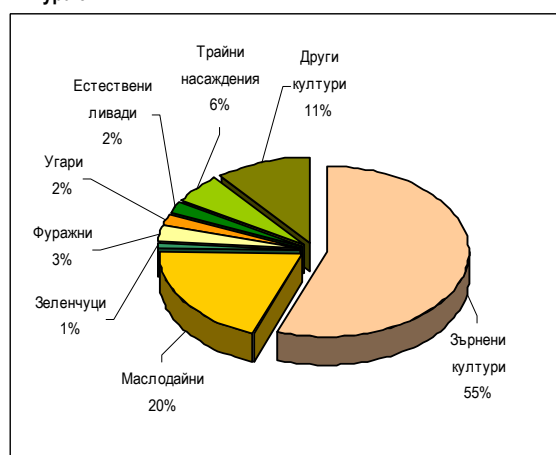


### Зърнените и маслодайните култури заемат 75% от ИЗП на района и този дял е по-нисък от съответния за страната (80%)

В сравнение с другите райони на страната в Югоизточен район делът на стопанствата, отглеждащи зърнено-житни и маслодайни култури, е сред най-ниските и това е характерно като цяло за южните райони на България. От друга страна обаче, средната площ със зърнено-житни и маслодайни култури в района е най-голяма – 98 дка при зърнено-житните (47 дка е средната за страната) и 477 дка при маслодайните (185 дка за страната). Земеделските стопани в района отглеждат 14% от зърнено-житните и 12% от маслодайните култури у нас. Районът е най-големият производител на ечемик в страната – 26% от площите, на нахут (88%), маслодаен лен (76%), кориандър (67%), праскови (38%) и бадеми (73%). 27% от лозята на България се отглеждат тук и по този показател той е на второ място след Южен централен район (31% от площите на лозята). Средната площ на лозята в района е 5 дка, докато средната за страната е 3 дка. Отглежданите зеленчуци в района заемат 10% от площите им в страната, при тютюна този дял е 7%, 14% при захарното цвекло, 12% при слънчогледа, 8% при лавандулата и 27% при черешите.

### Разпределение на ИЗП в Югоизточен район по основни групи култури

Фигура 5



### Площите, дадени за доотглеждане като "лично ползване" в Югоизточния район, са 24 231 дка

Почти всички земеделски кооперации и арендатори в страната ежегодно раздават на трети лица площи с култури за доотглеждане и реколтиране на цялата получена продукция от тях. В различните райони на страната това явление се нарича по различен начин – "лично ползване", "производствена услуга" и др.

Едва 2% от общата площ на личното ползване в страната са в Югоизточния район. Като цяло площите за "лично ползване" са най-големи в северните райони на страната и са заети предимно със зърнени култури, изкуствени ливади и слънчоглед. 51% от "личното ползване" в района са изораните и подготвени за сеитба площи.

## 87% от стопанствата в Югоизточен район отглеждат животни, като този показател средно за страната е 90%

**В Югоизточен район стадата с едър и дребен рогат добитък са с най-голям среден размер**

Делът на стопанствата, отглеждащи животни, спрямо общия брой на стопанствата е по-нисък в южните райони на България, в сравнение със северните. В Югоизточен район този дял е най-ниският в страната – 87% от стопанствата в него развиват животновъдна дейност.

В района се отглеждат 10% от говедата в страната, 12% от биволиите, 14% от козите, 16% от овцете, 15% от свинете и 7% от птиците. Тези дялове отреждат на животновъдството в района между 4-то и 5-то място в страната, но средният размер на стадата с едър и дребен рогат добитък е най-високият в страната.

25% от стопанствата в района отглеждат говеда, като средният брой на животните в стопанствата с говеда е 3,9. В стопанствата на физическите лица са 83% от говедата, а в 50 стопанства с по над 50 млечни крави в стадото се отглеждат 15% от млечните крави на района. За сравнение, делът на млечните крави, които са в стопанства с по над 50 глави, е 7% общо за страната.

Овце-майки се отглеждат в 38% от стопанствата, като 5,6% от тях имат стада с по над 20 овце-майки. 52% от овцете-майки са в стада с по 10 и повече животни от тази категория. Средният брой на овцете-майки в стопанствата от района е 8,0 при 5,9 общо за страната. 99% от козите са в стопанствата на физическите лица. Средният брой на козите-майки е 3,1 при 2,6 общо за страната.

46% от стопанствата в района отглеждат свине. При свиневъдството също се откроява производството в дребните стопанства – 93% от стопанствата със свине имат до 10 броя, което представлява 31% от свинете в района, а едва 27% са в стопанства с по над 1 000 свине. (За сравнение, общо за страната 36% от свинете се отглеждат в стопанства с по-малко от 10 свине и 36% - в стопанства с над 1000 свине.).

В 74% от стопанствата в района се отглеждат птици, като в 30 стопанства (0,1% от стопанствата с птици в района) с по над 1000 птици се отглеждат 30% от птиците в района.

### НАКРАТКО...

- Средният икономически размер на стопанствата от Югоизточен район е 1.8 ик. ед. 51% от стопанствата са смесени, а 19% са специализирани в отглеждането на преживни животни.
- 120 стопанства в Югоизточен район отглеждат 1 025 бивола, като общият брой на биволиите в страната е 8 731.
- 33% от стопаните имат еднокопитни, като в 55% от тези стопанства се отглежда магаре.
- 4 107 пчелари в района отглеждат 51 674 пчелни семейства
- 23% от 6742 трактора, използвани в района през стопанската 2002/2003 година, са с мощност над 60 KW.

**15% от управителите на стопанствата са под 45 години, а 57% са пенсионери**

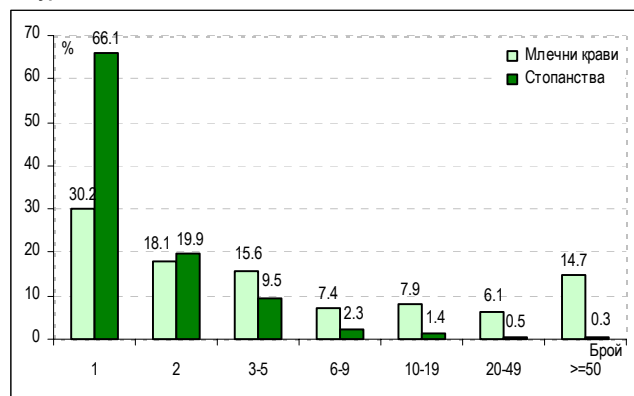
Средната възраст на управителите на стопанствата в Югоизточен район е сравнително висока – 60 години. 66% от тях са над 55 години, като този дял съвпада с общия за страната.

Всеки пети стопанин е жена, като жените започват да изпълняват тази "длъжност" на по-висока възраст в сравнение с мъжете и 74% от тях са над 55 години.

От 134 825 човека семейна работна ръка, работещи в стопанствата от района, 53% са стопаните, 34% са съпрузи на стопанина и 9% деца на стопаните. Средният брой на семейните работници в стопанство (1,8) е почти равен на средния за страната (1,9).

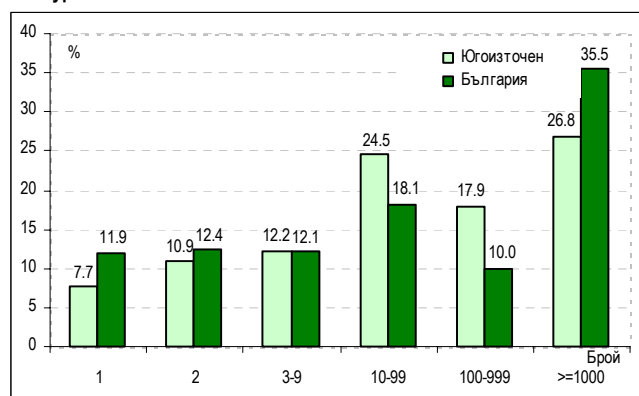
## Разпределение на млечните крави в Югоизточен район според броя на животните в стопанство

Фигура 7



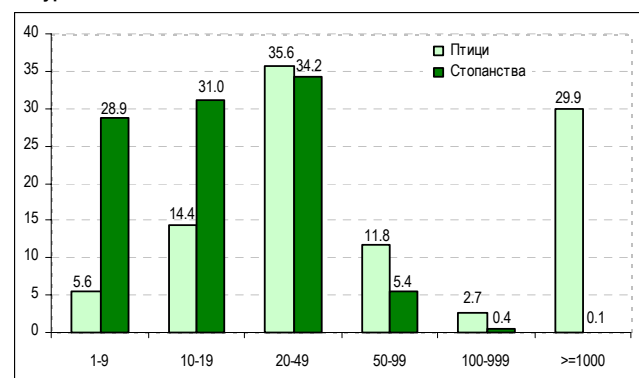
## Разпределение на свинете според броя на отглежданите животни в стопанство в Югоизточен район и общо за страната

Фигура 8



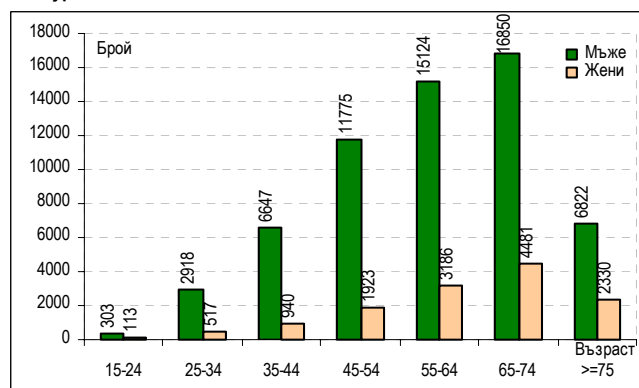
## Разпределение на птиците в района според броя на животните в стопанство

Фигура 9



## Разпределение на управителите на стопанствата в района по пол и възраст

Фигура 10



## ПРЕБРОЯВАНЕ НА ЗЕМЕДЕЛСКИТЕ СТОПАНСТВА 2003 В ЦИФРИ

### ПРЕБРОЯВАНЕ НА ЗЕМЕДЕЛСКИТЕ СТОПАНСТВА 2003: МЕТОДОЛОГИЯ

Преброяването на земеделските стопанства се проведе от 1-ви юли до 30-ти ноември 2003 г., съгласно Закона за преброяване на земеделските стопанства в Република България през 2003 година. Събирането на информацията се осъществи чрез анкети, които посетиха стопанствата, отговарящи на критериите за земеделско стопанство и интервюираха техните стопани или управители. Тези посещения бяха предшествани от подготвителната фаза на преброяването, по време на която от месец март до месец май 2003 г. с помощта на представители на местното население в кметствата се уточняваха списъците на стопанствата за анкетиране.

Около 4 000 анкети и около 400 контролери бяха специално обучени как да попълват данните на стопанствата в статистическия въпросник на преброяването; въвеждането на данните от попълнените въпросниците бе последвано от проверки и контроли за съответствие, които имаха за цел да осигурят високо качество на събраната информация. Всички лица, участвали в събирането и обработката на данните са длъжни да спазват статистическата тайна и индивидуалните данни на стопанствата не могат да се използват за други цели освен статистически (чл. 36 от Закона за преброяване на земеделските стопанства в Република България през 2003 година).

Таблица 1 58 дка средна ИЗП на стопанство в Югоизточен район при 44 дка средна ИЗП за страната				
Стопанства	Югоизточен район		Общо за страната	
	Брой стопанства	ИЗП (дка)	Брой стопанства	ИЗП (дка)
Общо стопанства с ИЗП	71 256	41 49 370	654 808	29 044 796
Стопанства с ИЗП от 0,1 до 5,0 дка	47 506	91 569	343 861	823 369
Физически лица с ИЗП	70 565	1 273 610	648 274	8 796 778
Юридически лица и ЕТ с ИЗП	691	2 875 760	6 534	20 248 018

Таблица 2 54% от ИЗП в Югоизточен район е заета от зърнено-житни култури				
Култури	Югоизточен район		Общо за страната	
	Брой стопанства	Площ (дка)	Брой стопанства	Площ (дка)
Пшеница	11 091	1 252 000	105 481	8 843 521
Царевица за зърно	11 066	96 420	275 241	3 628 769
Слънчоглед	1 632	803 956	29 458	6 556 760
Обработваема земя	46 415	3 809 554	533 251	26 749 065

Таблица 3 87% от стопанствата в Югоизточен район отглеждат животни				
Животни	Югоизточен район		Общо за страната	
	Брой стопанства	Брой животни	Брой стопанства	Брой животни
Говеда	18 146	70 368	211 968	682 985
Биволи	120	1 025	2 379	8 731
Еднокопитни	24 628	26 494	254 196	269 972
Овце-майки и дзвизки за разплод	28 194	224 364	232 896	1 365 845
Кози-майки и козички за разплод над 1г.	30 815	95 088	263 178	683 636
Свини	33 652	197 113	278 844	1 278 933
Птици	54 563	1 539 506	494 298	21 796 380

Таблица 4 Едва в 1,1% от стопанствата в района работят постоянно заети несемейни работници				
Работна ръка	Югоизточен район		Общо за страната	
	Брой стопанства	Брой лица	Брой стопанства	Брой лица
Семейна работна ръка	73 444	134 825	661 733	1 288 614
Несемейна работна ръка	810	8 175	6 516	59 494

Таблица 5 Трактори и комбайни, използвани в стопанствата през стопанската 2002/2003 година				
Вид на селскостопанските машини	Югоизточен район		Общо за страната	
	Брой стопанства	Брой машини	Брой стопанства	Брой машини
Трактори	4 301	6 742	36 643	54 446
Зърнокомбайни	739	1 111	4 707	6 916

### ИЗПОЛЗВАНИ ДЕФИНИЦИИ

**Земеделско стопанство** е самостоятелна икономическа единица, която произвежда селскостопански продукти, има независимо управление и отговаря на поне един от следните критерии:

- стопанисва 5 дка ИЗП или 3 дка обработваема земя;
- отглежда 2 дка естествени ливади или 1 дка специализирани култури (зеленчуци, ягоди, овощни насаждения, лозя, разсадници, тютюн, хмел, семена и посадъчен материал, цветя, етерично-маслени и лекарствени култури и др.);
- отглежда 1 крава или 1 биволица, или 1 репродуктивно мъжко животно (бик, жребец, нерез), или 1 свиня майка, или 5 овце майки, или 2 кози майки, или 50 кокошки носачки, или 100 пилета за уговяване, или 10 зайкини, или 10 пчелни семейства, или 1 000 пълнолетни или други специални видове животни (буби, щрауси, ангорски кози, ангорски зайци).

**Използвана земеделска площ (ИЗП)** е площта, използвана от стопанството, независимо от нейната собственост – под наем, аренда или други форми. В ИЗП се включват обработваемата земя (вкл. площите с угари, оранжерийни цветя и зеленчуци, ягоди, хмел, изкуствени ливади, лавандула и маслодайна роза), трайните насаждения, семейните градини и пасищата, които се използват само от наблюдаваното стопанство. **В обхванатата от преброяването ИЗП не са включени:** угарите, които не се обработват повече от една година, високопланинските пасища, мерите, площите на "личното ползване" в дребните селскостопански единици, други постоянно затревени площи, използвани колективно от много на брой стопанства и за които няма сключени индивидуални договори за ползване, площите в дребните селскостопански единици, които не отговарят на дефиницията за земеделско стопанство от Закона.

**Семейната градина** е площ, върху която се отглеждат много на брой и различни по вид култури (зеленчуци и овощни видове), като площта на всеки отделен вид е много малка и не може да се отнесе в кода на съответната култура.

**Период на наблюдение** е стопанската 2002/2003 година : от 1-ви октомври 2002 г. до 30-ти септември 2003 г. Броят на животните се отчита към деня на провеждане на анкетата.

Редакционно публикацията е приключена на 30.06. 2005 г.

Отговорник на публикацията : Нели Георгиева

Редакция: МЗГ, Дирекция "Агростатистика", в сътрудничество с Ландсис

Композиция и печат : МЗГ, Дирекция "Агростатистика" За повече информация :  
МЗГ, Дирекция "Агростатистика"  
Тел./факс: 980 82 94 ; E-mail : [agrostat@mzgar.government.bg](mailto:agrostat@mzgar.government.bg)