

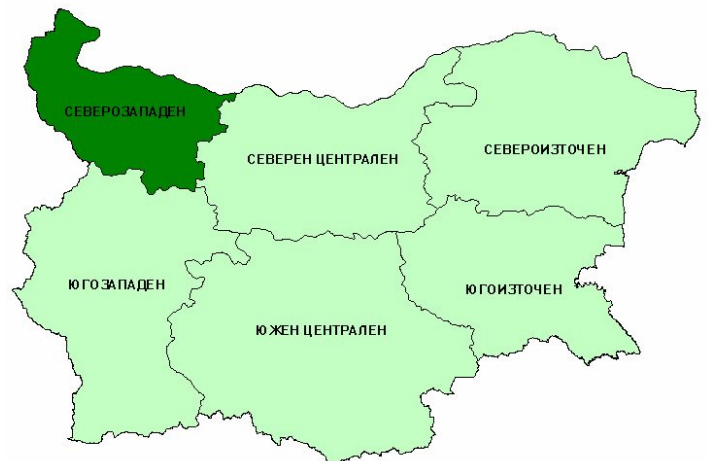


Преброяване на земеделските стопанства`2003: Северозападен район

Използваната земеделска площ на стопанствата в най-малкия район на страната е 2 758 669 дка и 82% от нея е заета със зърнено-житни култури и слънчоглед

Северозападният район е един от 6-те района за планиране в България (ниво NUTS 2 на Европейската номенклатура на териториалните единици). Той включва 3 административни области: Видин, Враца и Монтана. Площта на района представлява 10% от общата площ на България и в него живее 7% от населението на страната. Средната гъстота на населението в района е 52 ж./кв. км. при средна гъстота за страната 71 ж./кв. км. В областите Монтана и Враца използваната земеделска площ (ИЗП) заема съответно 24% и 35% от територията на всяка от двете области, а в област Видин нейният дял е едва 17%. Като цяло, 26% от територията на района се използва за земеделско производство, докато делът на използваната земеделска площ в общата ИЗП на страната е 9%.

Фигура 1



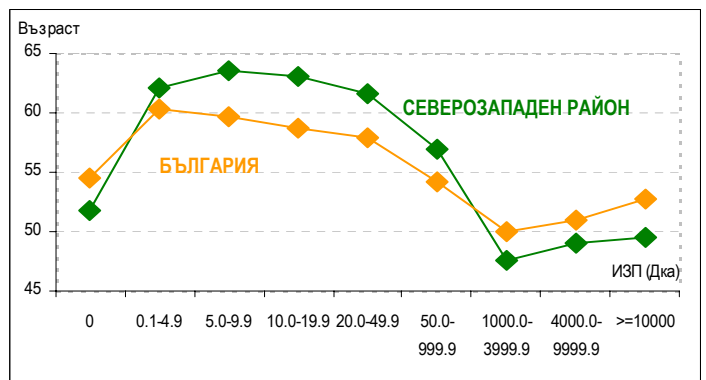
Преброяването на земеделските стопанства в България се проведе през втората половина на 2003 година. То позволи да се направи за първи път от много години насам пълен преглед на производствения потенциал на българското селско стопанство. Преброяването дава най-вече актуални данни на всички географски нива, които са безспорен инструмент за управление на регионалното развитие на страната.

Представените резултати в настоящата публикация за Северозападен район, както и сравненията им с резултатите на национално ниво, показват двете "лица" на българското земеделие. Едното е свързано с дребните стопанства на физическите лица, които обработват средно по 14 дка ИЗП, а стопаните им са сравнително възрастни – 66% от тях са над 55 години. Другото "лице" на земеделието ни е свързано с малко на брой големи стопанства с по над 100 дка ИЗП. Те представляват 1% от общия брой на стопанствата и обработват 83% от ИЗП на всички стопанства. Тези стопанства са и с много "по-младо" управление в сравнение с първите – 62% от управителите им са под 55 годишна възраст, разполагат с техника и използват платена работна ръка. Дейността им е насочена към отглеждане на основни земеделски култури и едро животновъдство и те произвеждат основната част от продукцията на пазара. По-големи земеделски структури са кооперациите и стопанствата на юридическите лица.

В Северозападния район се отглеждат основно зърнено-житни култури, като 53% от площите им са съсредоточени в област Враца: 85% от ръжта, 56% от пшеницата и 51% от царевичата на района се отглеждат в тази област. Делът на биволите в района е 18% от общия им брой в страната, докато при говедата той е само 6%. В областите Враца и Монтана се отглеждат 94% от биволите в района. 55% от стопанствата в Северозападен район отглеждат кози, което представлява 10% от козите в страната. Средната ИЗП на стопанствата в района (42 дка) е по-малка от тази за страната (44 дка), като това се наблюдава само при кооперациите и търговските дружества, които обработват обаче 48% от ИЗП на района.

Средна възраст на управителите, според размера на ИЗП на стопанствата

Фигура 2



Средната ИЗП на стопанствата в Северозападен район е с 5% по-ниска от средната за страната

Броят на земеделските стопанства в Северозападен район е 66 614, което представлява 10% от стопанствата в страната

В Северозападен район се обработва 9% от ИЗП на страната. Делът на ИЗП в стопанствата на физическите лица (37%) е по-голям от този в кооперациите (33%), докато на национално ниво кооперациите имат водеща роля, обработвайки 40% от ИЗП на стопанствата в България. Това се дължи на обстоятелството, че в сравнение с другите 5 района, броят на кооперациите в Северозападен район е най-малък - 183 стопанства, а средната им ИЗП (5 035 дка) е по-ниска от средната ИЗП на кооперациите за страната (5 927 дка). Средният размер на стопанствата на физическите лица (16 дка) е по-голям от този за страната (14 дка).

Броят на стопанствата без земя в района (924) е 9% от общия брой на стопанствата без ИЗП в страната. 4 от тях отглеждат гъби, а останалите се занимават с животновъдство. По-голямата част от тях са дребни семейни стопанства, но има и големи птицевъдни и свиневъдни стопанства, в които се отглеждат 18% от свинете в района и 30% от птиците.

ИЗП според юридическия статут на стопанствата в Северозападен район

Фигура 4

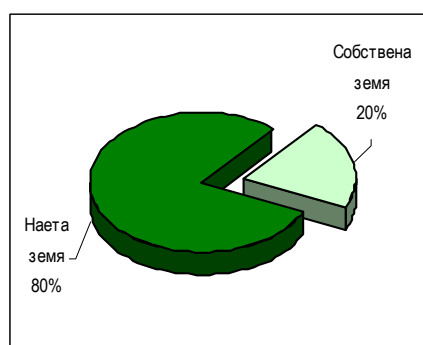


80% от ИЗП на района се стопанисва под наем при 79% общо за страната

Делът на наетата земя (наем, аренда и др. форми на наемане) при кооперациите и търговските дружества в района е 98% от тяхната ИЗП, 95% при сдруженията и 49% при физическите лица.

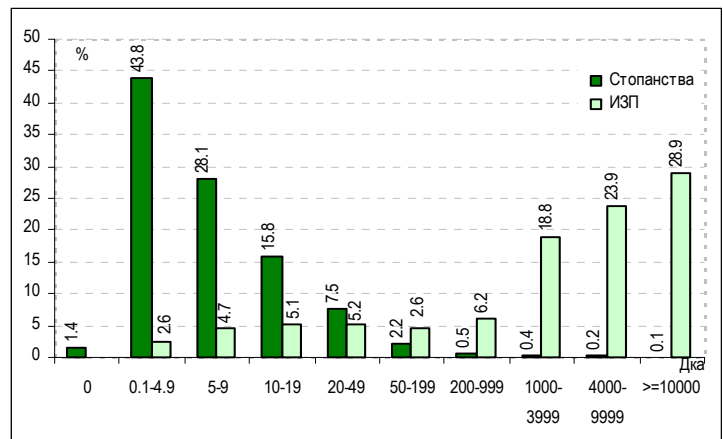
Начин на стопанисване на ИЗП в Северозападен район

Фигура 6



Разпределение на стопанствата в Северозападен район според размера на тяхната ИЗП

Фигура 3



Зърнено-житните култури и слънчогледът заемат 82% от ИЗП на района и този дял е по-висок от съответния за страната (78%)

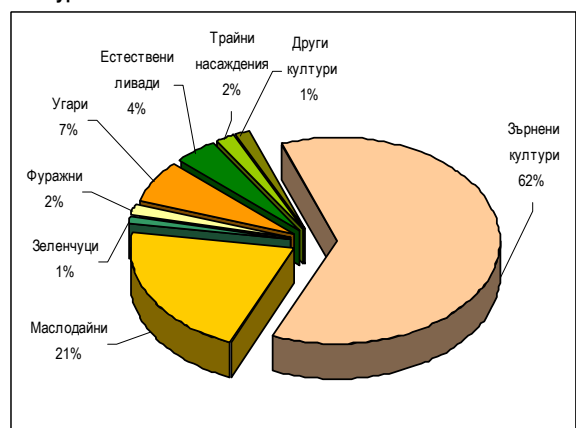
В Северозападния район се отглеждат предимно зърнено-житни култури и слънчоглед, като преобладават площите с пшеница. Те заемат 61% от общата площ на зърнено-житните култури в района, следвани от царевичата (21%) и ечемика (12%). В района се отглежда 12% от пшеницата, 10% от царевичата, 22% от овеса и 16% от ръжта в страната. В стопанствата на физическите лица се отглеждат 36% от зърнено-житните култури, 31% - в кооперациите, 15% - в стопанствата на ЕТ и 16% - от търговските дружества.

При маслодайните култури преобладават площите със слънчоглед - 97% от площите са заети с тази култура, а 2% - с рапица. В област Враца се отглежда 54% от слънчогледа в района, а 32% са в област Монтана. В кооперациите се отглеждат 41% от маслодайните култури, а 26% са в стопанствата на физическите лица.

2% от овощните насаждения и 7% от лозята в България се отглеждат в Северозападния район, като 39% от лозята в района са в област Видин, 31% - в област Монтана и 30% - в област Враца.

Разпределение на ИЗП в Северозападен район по основни групи култури

Фигура 5



Площите, дадени за доотглеждане като "лично ползване" в Северозападния район, са 115 537 дка

Почти всички земеделски кооперации и арендатори в страната ежегодно раздават на трети лица площи с култури за доотглеждане и реколтиране на цялата получена продукция от тях. В различните райони на страната това явление се нарича по различен начин - "лично ползване", "производствена услуга" и др.

12% от общата площ на личното ползване в страната са в Северозападен район. Като цяло площите за "лично ползване" са най-големи в северните райони на страната и са заети предимно със зърнени култури (79% от "личното ползване" в Северозападен район), изкуствени ливади и слънчоглед. 10% от "личното ползване" в района са изораните и подготвени за сеитба площи.

93% от стопанствата в Северозападен район отглеждат животни, като този показател средно за страната е 90%

В Северозападен район се отглеждат 18% от бивоите, 10% от козите и 10% от птиците в страната

Наред с дребните животновъдни стопанства на физическите лица, в Северозападен район съществуват и големи животновъдни структури, като по-голямата част от тях са със статут юридическо лице или ЕТ. Като цяло обаче, стадата с биволи, кози, овце и свине в района са най-малките в страната по показателя среден брой животни на стопанство.

В сравнение с всички останали видове селскостопански животни, отглеждани в района, броят на бивоите заема най-висок дял в националното производство: 18% от бивоите в България се отглеждат в този район, 6% от говедата, по 10% от птиците и козите, 8% от овцете и 7% от свинете.

21% от стопанствата в района отглеждат говеда, като средният брой на животните в говедовъдните стопанства е 3,1. В стопанствата на физическите лица са 94% от говедата, а в 14 стопанства с по над 50 млечни крави в стадото се отглеждат едва 4% от млечните крави. За сравнение, дялът на млечните крави, които са в стопанства с по над 50 глави, е 7% общо за страната.

Средният брой на овцете в стадата е 4,1 и по този показател овцевъдството в района е на последно място в страната (средният брой на овцете общо за страната е 6,9). Овце-майки се отглеждат в 46% от стопанствата в района, но само 1% от стадата са с по над 20 овце-майки и в тях се отглеждат 10% от овцете-майки на района.

54% от стопанствата отглеждат свине, като се откроява производството в дребните стопанства – 97% от свиневъдните стопанства имат до 10 животни, което представлява 68% от свинете в района. Едва 6% от свинете са в стопанства с по над 1 000 броя. (За сравнение, общо за страната 36% от свинете се отглеждат в стопанства с по-малко от 10 свине и 36% - в стопанства с по над 1000 свине.).

В 85% от стопанствата се отглеждат птици, като в 50 стопанства (0,1% от стопанствата с птици в района) с по над 1 000 птици се отглеждат 35% от птиците в района.

НАКРАТКО...

- Стопанствата в Северозападен район са със среден икономически размер от 1,3 ик. ед., 69% от тях са смесени, а 11% са специализирани в отглеждането на преживни животни.
- 10 стопанства в Северозападен район отглеждат 69 щрауса, като общият брой на щраусите в страната е 1 483.
- 43% от стопаните имат еднокопитни, като в 61% от стопанствата с еднокопитни се отглежда магаре.
- 4 051 пчелари отглеждат 34 239 пчелни семейства
- 19% от 5 717 трактора, използвани в района през стопанската 2002/2003 година, са с мощност над 60 KW.

11% от управителите на стопанствата са под 45 години, а 63% са пенсионери

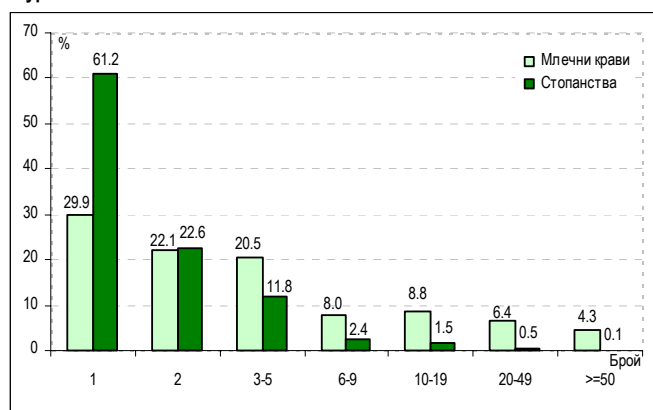
Средната възраст на управителите на стопанствата в Северозападен район е сравнително висока – 62 години. 75% от тях са над 55 години, като този дял общо за страната е 66%.

Всеки пети стопанин е жена, като жените започват да изпълняват тази "длъжност" на по-висока възраст, в сравнение с мъжете и 83% от тях са над 55 години.

От 117 504 човека семейна работна ръка, работещи в стопанствата от района, 54% са стопаните, 32% са съпрузи на стопанина и 10% деца на стопаните. Средният брой на семейните работници в стопанство (1,8) е малко под средния за страната (1,9).

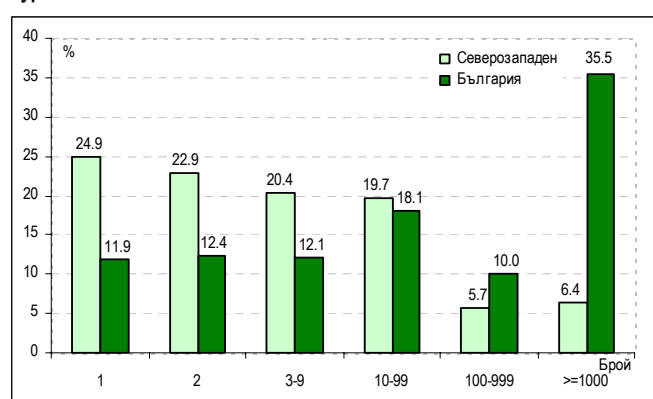
Разпределение на млечните крави в Северозападен район според броя на животните в стопанство

Фигура 7



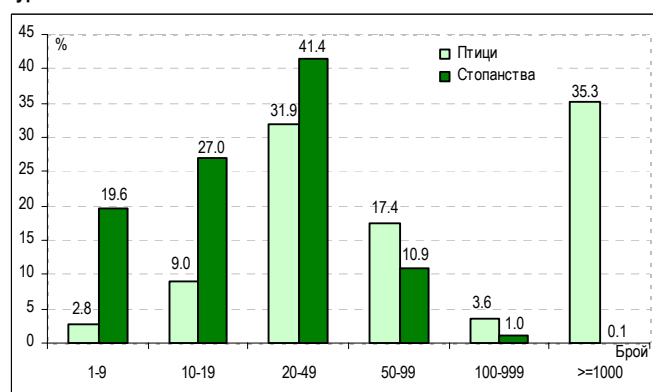
Разпределение на свинете според броя на отглежданите животни в стопанство в Северозападен район и общо за страната

Фигура 8



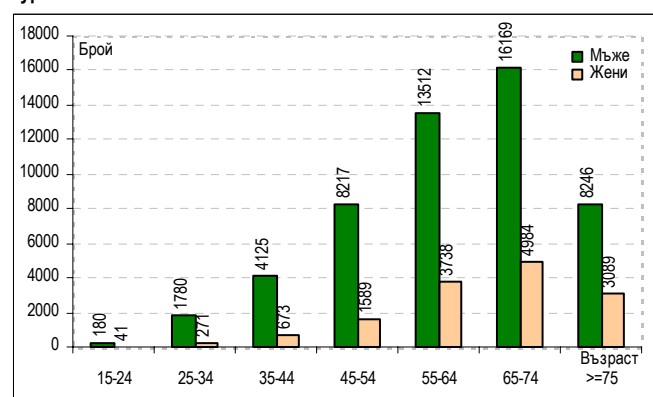
Разпределение на птиците в Северозападен район според броя на животните в стопанство

Фигура 9



Разпределение на управителите на стопанствата в Северозападен район по пол и възраст

Фигура 10



ПРЕБРОЯВАНЕ НА ЗЕМЕДЕЛСКИТЕ СТОПАНСТВА 2003 В ЦИФРИ

ПРЕБРОЯВАНЕ НА ЗЕМЕДЕЛСКИТЕ СТОПАНСТВА 2003: МЕТОДОЛОГИЯ

Преброяването на земеделските стопанства се проведе от 1-ви юли до 30-ти ноември 2003 г., съгласно Закона за преброяване на земеделските стопанства в Република България през 2003 година. Събирането на информацията се осъществи чрез анкети, които посетиха стопанствата, отговарящи на критериите за земеделско стопанство и интервюираха техните стопани или управители. Тези посещения бяха предшествани от подготвителната фаза на преброяването, по време на която от март до май 2003 г. с помощта на представители на местното население, в кметствата се уточняваха списъците на стопанствата за анкетиране.

Около 4 000 анкети и около 400 контролори бяха специално обучени как да попълват данните на стопанствата в статистическия въпросник на преброяването; въвеждането на данните от попълнените въпросници бе последвано от проверки и контроли за съответствие, които имаха за цел да осигурят високо качество на събраната информация. Всички лица, участвали в събирането и обработката на данните, са длъжни да спазват статистическата тайна и индивидуалните данни на стопанствата не могат да се използват за други цели освен статистически (чл. 36 от Закона за преброяване на земеделските стопанства в Република България през 2003 година).

Таблица 1 42 дка средна ИЗП на стопанство в Северозападен район при 44 дка средна ИЗП за страната				
Стопанства	Северозападен район		Общо за страната	
	Брой стопанства	ИЗП (дка)	Брой стопанства	ИЗП (дка)
Общо стопанства с ИЗП	65 690	2 758 669	654 808	29 044 796
Стопанства с ИЗП от 0,1 до 5,0 дка	30 050	75 012	343 861	823 369
Физически лица с ИЗП	65 087	1 022 895	648 274	8 796 778
Юридически лица и ЕТ с ИЗП	603	1 735 774	6 534	20 248 018

Таблица 2 62 % от ИЗП в района е заета от зърнено-житни култури				
Култури	Северозападен район		Общо за страната	
	Брой стопанства	Площ (дка)	Брой стопанства	Площ (дка)
Пшеница	16 196	1 029 864	105 481	8 843 521
Царевица за зърно	42 080	358 504	275 241	3 628 769
Слънчоглед	7 694	572 775	29 458	6 556 760
Обработваема земя	53 843	2 563 900	533 251	26 749 065

Таблица 3 93% от стопанствата в Северозападен район отглеждат животни				
Животни	Северозападен район		Общо за страната	
	Брой стопанства	Брой животни	Брой стопанства	Брой животни
Говеда	14 233	43 883	211 968	682 985
Биволи	632	1 557	2 379	8 731
Еднокопитни	28 929	30 336	254 196	269 972
Овце-майки и дзвски за разплод	30 946	110 900	232 896	1 365 845
Кози-майки и козички за разплод над 1г.	36 229	76 253	263 178	683 636
Свине	35 882	84 944	278 844	1 278 933
Птици	56 707	2 240 765	494 298	21 796 380

Таблица 4 Едва в 0,7% от стопанствата в района работят постоянно заети несемейни работници				
Работна ръка	Северозападен район		Общо за страната	
	Брой стопанства	Брой лица	Брой стопанства	Брой лица
Семейна работна ръка	66 273	117 504	661 733	1 288 614
Несемейна работна ръка	484	3 342	6 516	59 494

Таблица 5 Трактори и комбайни, използвани в стопанствата през стопанската 2002/2003 година				
Вид на селскостопанските машини	Северозападен район		Общо за страната	
	Брой стопанства	Брой машини	Брой стопанства	Брой машини
Трактори	4 276	5 717	36 643	54 446
Зърнокомбайни	548	675	4 707	6 916

ИЗПОЛЗВАНИ ДЕФИНИЦИИ

Земеделско стопанство е самостоятелна икономическа единица, която произвежда селскостопански продукти, има независимо управление и отговаря на поне един от следните критерии:

- стопанства 5 дка ИЗП или 3 дка обработваема земя;
- отглежда 2 дка естествени ливади или 1 дка специализирани култури (зеленчуци, ягоди, овощни насаждения, лозя, разсадници, тютюн, хмел, семена и посадъчен материал, цветя, етерично-маслени и лекарствени култури и др.);
- отглежда 1 крава или 1 биволица, или 1 репродуктивно мъжко животно (бик, жребец, нерез), или 1 свиня майка, или 5 овце майки, или 2 кози майки, или 50 кокошки носачки, или 100 пилета за угодяване, или 10 зайкини, или 10 пчелни семейства, или 1 000 пълнолетни или други специални видове животни (буби, щрауси, ангорски кози, ангорски зайци).

Използвана земеделска площ (ИЗП) е площта, използвана от стопанството, независимо от нейната собственост – под наем, аренда или други форми. В ИЗП се включват обработваемата земя (вкл. площите с угари, оранжерийни цветя и зеленчуци, ягоди, хмел, изкуствени ливади, лавандула и маслодайна роза), трайните насаждения, семейните градини и пасищата, които се използват само от наблюдаваното стопанство. **В обхванатата от преброяването ИЗП не са включени:** угарите, които не се обработват повече от една година, високопланинските пасища, мерите, площите на "личното ползване" в дребните селскостопански единици, други постоянно затревени площи, използвани колективно от много на брой стопанства и за които няма сключени индивидуални договори за ползване, площите в дребните селскостопански единици, които не отговарят на дефиницията за земеделско стопанство от Закона.

Семейната градина е площ, върху която се отглеждат много на брой и различни по вид култури (зеленчуци и овощни видове), като площта на всеки отделен вид е много малка и не може да се отнесе в кода на съответната култура.

Период на наблюдение е стопанската 2002/2003 година : от 1-ви октомври 2002 г. до 30-ти септември 2003 г. Броят на животните се отчита към деня на провеждане на анкетата.

Редакционно публикацията е приключена на 30.06.2005 г.
Отговорник на публикацията : Нели Георгиева
Редакция: МЗГ, Дирекция "Агростатистика", в сътрудничество с Ландсис

Композиция и печат : МЗГ, Дирекция "Агростатистика"
За повече информация : МЗГ, Дирекция "Агростатистика"
Тел./факс: 980 82 94 ; E-mail : agrostat@mzgar.government.bg