



Преброяване на земеделските стопанства `2003: моментна снимка на  
растениевъдството в България  
(ОСНОВНИ РЕЗУЛТАТИ И АНАЛИЗИ)

**73% от зърнено-житните и 80% от техническите култури се отглеждат в по-малко от 1% от преброените земеделски стопанства**

Земеделските стопанства в България са 665 548 и 51% от тях отглеждат зърнено-житни култури върху площ от 16,1 млн. дка. В 4 547 стопанства на юридически лица (кооперации, търговски дружества, еднолични търговци (ЕТ), сдружения и други) се отглеждат 11,8 млн. дка зърнено-житни култури и това представлява 73% от площите, засети с тези култури в страната. Средната площ със зърнено-житни е най-голяма в кооперациите и търговските дружества – 3 632 дка и 3 325 дка средно на стопанство.

Много на брой са физическите лица, които отглеждат зърнено-житни култури - 336 451, но половината от площите в тези структури са с размер под 100 дка.

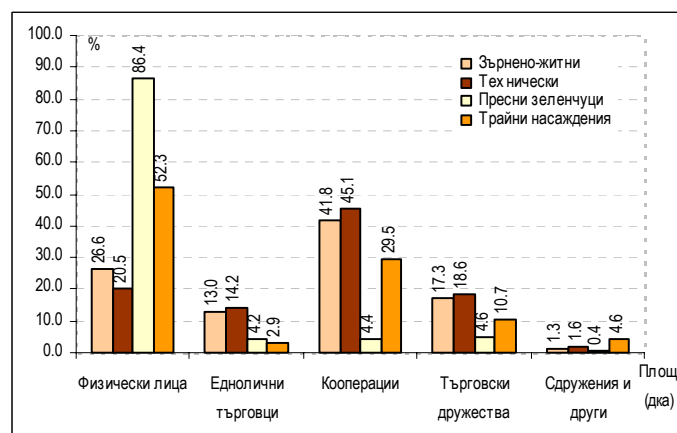
88 354 стопанства отглеждат технически култури върху площ от 7,9 млн. дка. Съотношението на площите, заети с тези култури в стопанствата на физическите и юридическите лица е почти същото като при зърнено-житните култури - 3 470 юридически лица отглеждат 6,2 млн. дка технически култури, което представлява 80% от общата им площ в страната. Средната площ на техническите култури в стопанствата на юридическите лица е 1 799 дка, докато в стопанствата на физическите лица тя е едва 19 дка. Като цяло, най-големите производители на технически култури са кооперациите - 45% от площите са в тези структури.

Пресни зеленчуци се отглеждат основно в стопанствата на физическите лица - 86% от площите в страната. Средната площ на зеленчуците в техните стопанства е едва 1,2 дка, докато в кооперациите и търговските дружества тя е многократно по-голяма – 114 дка и 91 дка.

В 39% от стопанствата се отглеждат трайни насаждения върху площ от 1,0 млн. дка, но 42% от площите с трайните насаждения са в стопанства, които отглеждат по по-малко от 20 дка от тези култури.

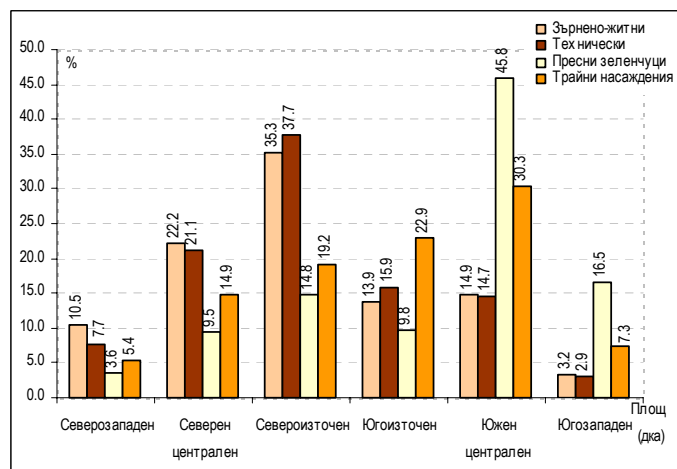
Разпределение на площите със зърнено-житни и технически култури, пресни зеленчуци и трайни насаждения по юридически статут на стопанствата

Фигура 1



Разпределение на площите със зърнено-житни култури, технически култури, пресни зеленчуци и трайни насаждения по райони за планиране в страната

Фигура 2



Съдържание:	Зърнени култури (стр. 2)	Трайни насаждения (стр. 6)
	Технически култури (стр.3-4)	Основни резултати (стр. 7)
	Зеленчуци и фуражни култури (стр. 5)	Методология (стр. 8)

## Зърнено-житните и зърнено-бобовите култури заемат 56% от използваната земеделска площ (ИЗП) на стопанствата

### Зърнено-житни култури се отглеждат в сравнително по-големи структури

Средната ИЗП на стопанствата, които отглеждат зърнено-житни култури е 79 дка, докато средната ИЗП общо на всички стопанства е 44 дка.

Най-често отглежданата зърнено-житна култура е царевичата, следвана от пшеницата и ечемика. Средният размер на площите, върху които се отглежда царевича са значително по-малки (13 дка средно на стопанство) в сравнение с тези при пшеницата (84 дка).

Над 70% от пшеницата, ечемика и тритикалето се отглеждат в стопанствата на юридическите лица, като при ориза този дял достига 93%. Сравнително голям дял от овеса, царевичата и ръжта в страната се отглежда в стопанствата на физическите лица, съответно 46%, 38% и 34% от площите им.

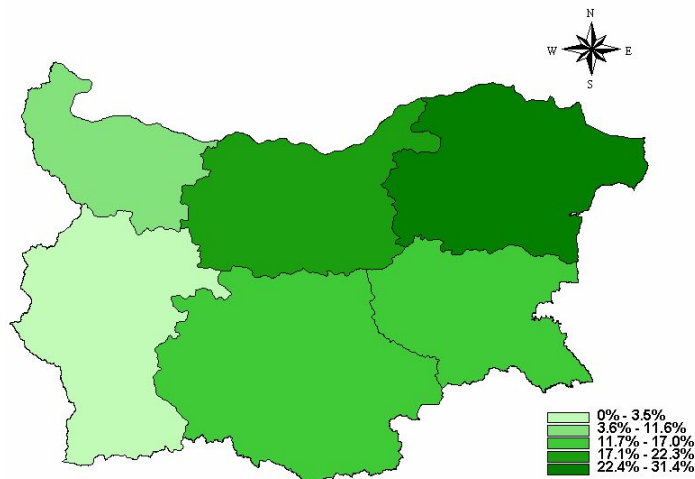
### Пшеницата заема 30% от ИЗП на стопанствата

През стопанската 2002/2003 година 16% от земеделските стопанства отглеждат пшеница върху площ от 8,8 млн. Дка. В Северен централен и Североизточен райони се отглеждат 54% от площите й. 34 933 стопанства отглеждат общо 4,7 млн. дка пшеница в тези два района на страната.

В 86% от стопанствата с пшеница площите, засети с тази култура са под 20 дка на стопанство и в тези структури са едва 5% от нейните площи. 1 984 стопанства в страната отглеждат пшеница върху площи с размер между 1 000 и 5 000 дка на стопанство и в тези структури са 50% от площите с пшеница в България.

**54% от пшеницата се отглежда в Североизточен и Северен централен райони**

Фигураа 3



### В стопанствата на физическите лица се отглежда над 1/3 от царевичата в страната

38% от площите с царевича в страната са в стопанствата на физическите лица, но в  $\frac{3}{4}$  от тези структури, площите й са с размер под 5 дка на стопанство. Останалите 62% от площите на царевичата са в 2 585 стопанства на юридически лица, при които 92% от нея се отглежда върху площи с размер по над 500 дка на стопанство.

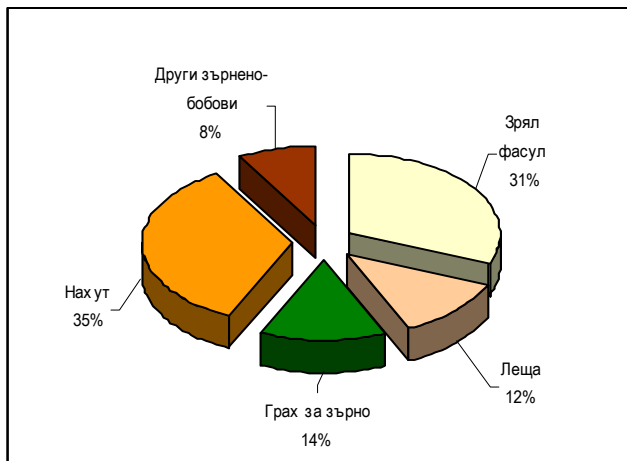
В Североизточен и Северен централен райони се отглежда 82% от царевичата – 2 957 548 дка, като в Североизточен район средната й площ на стопанство е два пъти по-голяма от средната за страната – 26 дка, при 13 дка за страната.

### НАКРАТКО...

- 74 кооперации отглеждат 52% от площите с твърда пшеница.
- Площите с ориз в страната са съсредоточени в Южен централен район - 56 286 дка е общата площ на ориза, като поради спецификата на тази култура броят на стопанствата, които я отглеждат е минимален - 51.
- 8 305 стопанства в страната отглеждат 86 256 дка ръж, като в Южен централен и Югозападен райони се намират малко под 73% от тези площи.

### Разпределение на зърнено-бобовите култури по видове

Фигура 4



### Над 1/3 от площите със зърнено-бобови култури са заети с нахут

Макар и не толкова популярен и традиционен у нас, колкото зрелия фасул, нахутът заема най-голям дял (35%) в общата площ на зърнено-бобовите култури, следван от

зрелия фасул (31%) и грахът за зърно (14%).

В Югоизточен район са концентрирани 88% от площите с нахут (58 102 дка е общата му площ в страната), като само в област Бургас се отглежда 82% от нахута.

83 870 земеделски стопанства отглеждат 52 292 дка зрял фасул, а 559 отглеждат 20 416 дка леща.

78% от площите на зрелия фасул са в стопанства на физически лица, а средната му площ в тези структури е едва 0,5 дка, докато при юридическите лица тя е 52 дка. Стопанствата, които отглеждат по над 50 дка със зрял фасул, са 53.

Основните производители на зрял фасул и най-вече на леща са в Североизточен район – 42% от площите със зрял фасул и 67% от площите с леща са в този район. Само в област Добрич се отглежда 20% от зрелия фасул и 58% от лещата в страната, като средната площ, засята с тези две култури в областта, е многократно по-голяма от средната за страната – 7 дка при зрелия фасул (0,6 дка за страната) и 252 дка при лещата (37 дка за страната).

Грах за зърно се отглежда в 2 504 стопанства, като общата му площ е 22 781 дка. 70 са стопанствата на юридически лица, които отглеждат тази култура и в тях са 91% от площите му.

## Слънчогледът заема 84% от площите с технически култури и 96% от площите с маслодайни

### Най-често отглежданите технически култури са тютюн и слънчоглед

През стопанската 2002/2003 година 88 354 земеделски стопанства отглеждат 7,9 млн. дка технически култури. Най-често отглежданата техническа култура е тютюнът (56% от стопанствата с технически култури), следван от слънчогледа (33 %) и тиквите за семки (6%). От друга страна, над ¾ от площите с технически култури са засети със слънчоглед (6,6 млн. дка), който заема 23% от ИЗП на стопанствата.

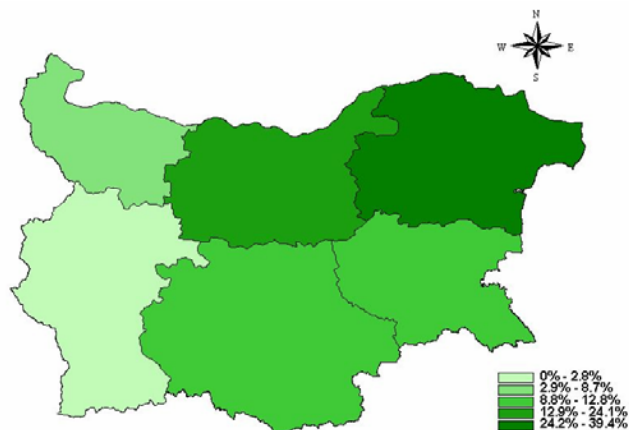
### В Южен централен район се отглежда почти 2/3 от тютюна в страната

В Южен централен район се отглежда 61% от тютюна в страната, в Югозападен район - 15% и 2% в Северен централен. Средната площ с тютюн е най-голяма в Северозападен район - 257 дка, а най-малка в Югозападен район – 4 дка.

В ¾ от стопанствата, отглеждащи тютюн, площите, засадени с тази култура, са с размер под 5 дка на стопанство и в тези структури се отглежда 1/3 от тютю-

### В Североизточен район се отглеждат най-много от площите със слънчоглед в страната – 39%

Фигура 6



### Рапицата се отглежда върху площи по над 100 дка

Рапицата заема 2% от площите с маслодайни култури. 221 са стопанствата в страната, които отглеждат тази култура, а площта ѝ е 126 841 дка. 99% от площите са с размер по над 100 дка. В кооперациите са засети 36% от площите ѝ, а 37% са в стопанствата на търговските дружества.

В Североизточен район са 41% от площите с рапица.

### 1% от площта на маслодайните култури е заета от тикви за семки

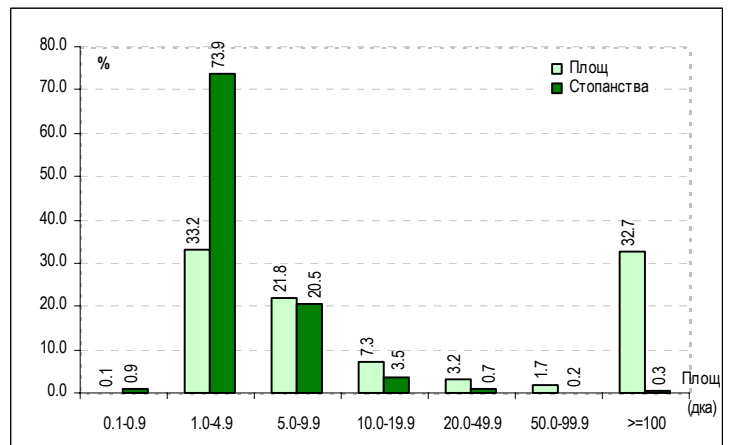
Освен рапицата, тиквите за семки са другата не традиционна за страната ни култура, отглеждането на която стана атрактивно за земеделските стопани у нас през последните години. 5 467 са стопанствата, които отглеждат тикви за семки, а общата им площ е 89 371 дка. 95% от нея е в Североизточен район.

### 2 879 стопанства отглеждат 9 776 дка с фъстъци

77% от площите с фъстъци са в стопанства на физически лица, а 16% са в стопанствата на ЕТ, при които

## Разпределение на площите и стопанствата с тютюн според размера на площите му

Фигура 5



на в страната.

Търговските дружества, ЕТ и кооперациите отглеждат тютюн върху значително по-големи площи, отколкото физическите лица. Средната площ на тютюна при тях е съответно 500 дка, 386 дка и 245 дка, докато при физическите лица е едва 4 дка.

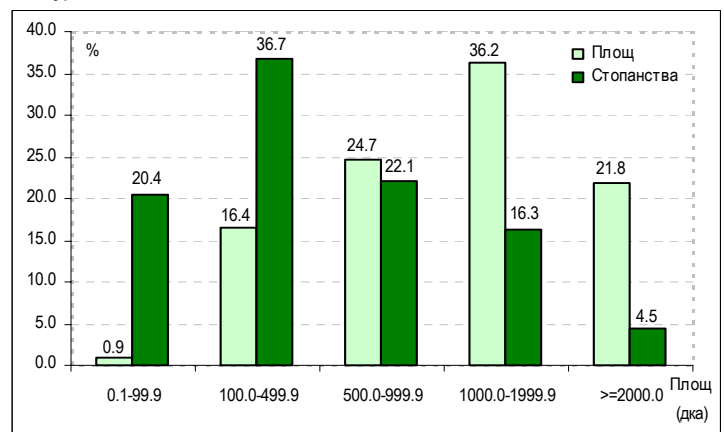
### Слънчогледът е безспорен лидер сред маслодайните култури

36 831 стопанства отглеждат 6,8 млн. дка маслодайни култури, като 96% от площите им са заети със слънчоглед. В Северен централен и Североизточен райони се отглежда 64% от слънчогледа. Средната му площ е най-голяма в Югоизточен район – 493 дка, а най-малка в Северозападен – 74 дка. Средната площ със слънчоглед общо за страната е 223 дка. 80% от слънчогледа се отглежда върху площи с размер по над 1000 дка. 218 са стопанствата, които отглеждат по над 5 000 дка от тази култура.

Най-големи производители на слънчоглед са кооперациите – 48% от площите в страната. В стопанствата на физическите лица са 18% от неговите площи. Само 2 140 физически лица отглеждат по над 100 дка слънчоглед и делът на площите му в тези структури е 77% от общата площ на слънчогледа в стопанствата на физическите лица.

## Разпределение на площите и стопанствата с рапица според размера на площите ѝ

Фигура 7



средната площ с фъстъци е 141 дка, докато в стопанствата на физическите лица тя е едва 3 дка. В Южен централен район са 94% от площите с фъстъци, а останалите са в Югозападен район.

**Етерично-маслените и лекарствените култури заемат 9% от площите с технически култури, а делът на влакнодайните е незначителен – 0,4%**

**Маслодайната роза е най-често отглежданата етерично-маслена култура, следвана от кориандъра и лавандулата**

4 140 земеделски стопанства отглеждат 690 482 дка етерично-маслени и лекарствени култури. 37% от тях отглеждат маслодайна роза, 29% - кориандър, а 21% - лавандула.

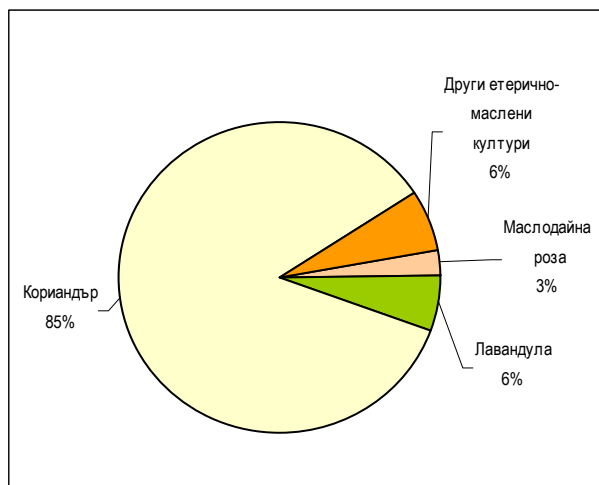
17 453 дка маслодайна роза се отглежда в 1 547 стопанства, като ¼ от площите са в стопанства на физически лица, а 67% - в кооперации и стопанства на търговски дружества. 11 дка е средната площ с маслодайна роза общо за страната. В стопанствата на юридическите лица тя е 167 дка, а в стопанствата на физическите лица е едва 3 дка.

Над 99% от маслодайната роза се отглежда в Южен централен район, като само в област Пловдив са 44% от площите ѝ.

Лавандула се отглежда и в шестте района на страната - 884 стопанства отглеждат 40 847 дка от тази култура, като 73% от площите ѝ са в Южен централен район. В областите Стара Загора и Пловдив се отглеждат най-много от площите с лавандулата в страната - 44%

**85% от площите с етерично-маслени и лекарствени култури са заети от кориандър**

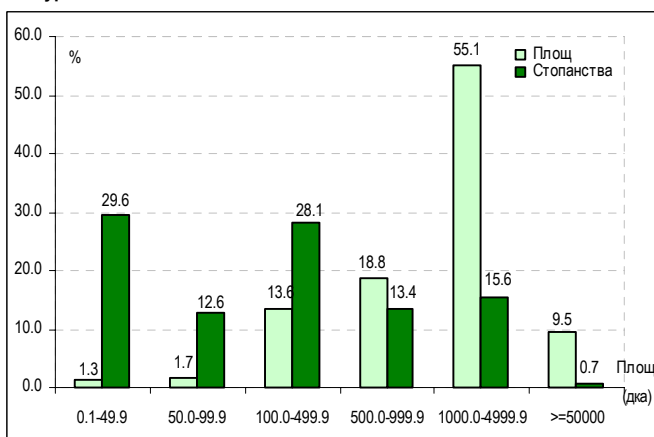
Фигура 8



(18 124 дка) и 20% (8 049 дка). 45% от площите с лавандула са в кооперациите, 33% в стопанствата на търговските дружества, а 19% в стопанствата на физически лица.

**Разпределение на площите и стопанствата с кориандър, според размера на площите му**

Фигура 9



**Кориандър се отглежда в големите земеделски структури**

Кориандър се отглежда в 1 202 стопанства върху площ от 587 314 дка. 65% от площите с кориандър са с размер по над 1 000 дка, а средната ИЗП на стопанствата, които отглеждат тази култура е 3 938 дка.

В Югоизточен район се намират 67% от площите, с кориандър, като най-много се отглежда в областите Бургас (37% от общата му площ), Ямбол (26%) и Добрич (14%).

Най-големите производители на кориандър са кооперациите (41% от площите) и търговските дружества (28%). В стопанствата на търговските дружества средната му площ е най-голяма – 1 307 дка, а при физическите лица е най-малка – 144 дка.

**НАКРАТКО...**

- 58 стопанства отглеждат 32 398 дка с влакнодайни култури. 96% от тези площи са заети с памук.
- 93% от площите с влакнодайни култури са в кооперациите и стопанствата на търговските дружества.
- 7 стопанства в страната отглеждат 2 478 дка хмел.
- 317 стопанства отглеждат 1 572 дка мента. 94% от тези площи са в Южен централен район.
- В Северен централен район се отглежда 71% от захарното цвекло.
- 80 стопанства отглеждат 5 728 дка соя.

**Методологически бележки:**

Ниво NUTS 2 на Европейската номенклатура на териториалните единици разделя страната на 6 района за планиране:

**Северозападен район** (включва областите Видин, Враца и Монтана);

**Северен централен район** (включва областите Велико Търново, Габрово, Ловеч, Плевен и Русе);

**Североизточен район** (включва областите Варна, Добрич, Разград, Силистра, Търговище и Шумен);

**Югоизточен район** (включва областите Бургас, Сливен и Ямбол);

**Южен централен район** (включва областите Кърджали, Пазарджик, Пловдив, Смолян, Стара Загора и Хасково);

**Югозападен район** (включва областите Благоевград, Кюстендил, Перник, София – столица и София).

## Зеленукопроизводството в България се развива в стопанства, чиито среден размер е над два пъти по-малък от средния размер на стопанствата в страната

49% от стопанствата в България отглеждат полски и градински зеленчуци върху площ от 451,1 хил. дка, но средната им площ е едва 1,4 дка на стопанство

Средната ИЗП на стопанствата, отглеждащи зеленчуци, е 16 дка, докато средната ИЗП общо на всички стопанствата в страната е 44 дка.

325 474 стопанства отглеждат зеленчуци върху открити площи (вкл. картофи), но 87% от тези структури отглеждат зеленчуци върху площи с размер по-малки от 2 дка на стопанство. Едва 565 стопанства отглеждат по над 50 дка зеленчуци на открито, като 251 от тези структури са в Южен централен район. В този район са 46% от откритите площи със зеленчуци в страната, а броят на стопанствата, които ги отглеждат е 94 604.

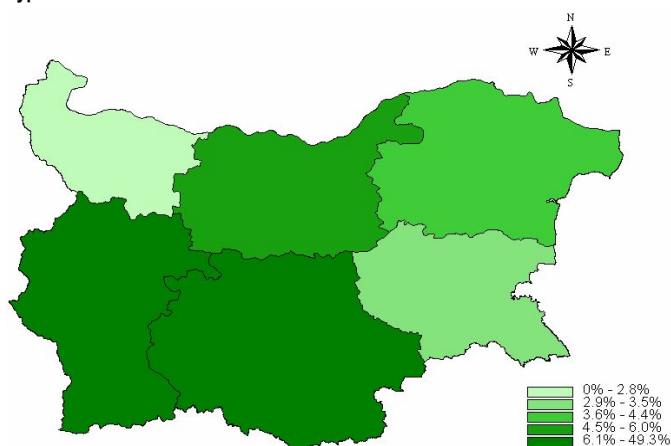
Полски зеленчуци (вж. методологически бележки на стр. 8), различни от картофи, се отглеждат в 114 241 стопанствата. Физическите лица отглеждат 81% от тях, но средната им площ е едва 1,4 дка, докато в стопанствата на юридическите лица тя достига 61 дка.

Стопанствата, отглеждащи градински зеленчуци, различни от картофи, са 77 993. 90% от площите им са в стопанствата на физически лица, а средната им площ в тези структури е 0,9 дка. При юридическите лица тя е многократно по-голяма – 18 дка на стопанство.

Освен полски и градински зеленчуци, над  $\frac{3}{4}$  от земеделските стопанства отглеждат 178 189 дка зеленчуци в семейните си градини (вж. методологическите бележки на стр. 8).

В Южен централен и Югозападен райони се отглеждат 83% от картофите

Фигура 10



74% от площите с картофи са с размер под 5 дка

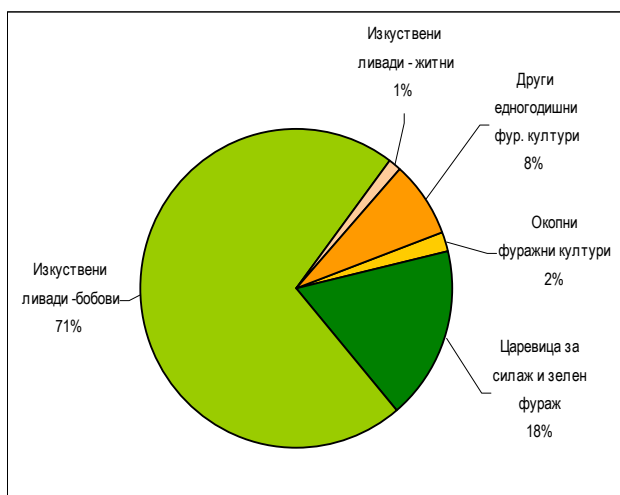
31% от земеделските стопанства отглеждат 171 562 дка картофи (без най-дребните площи с картофи в семейните градини). 93% от тях са в стопанствата на физическите лица, при които само 11% от площите с картофи са с размер по над 10 дка. Едва 1 059 стопанства в страната садят по над 10 дка с картофи.

Средната площ на картофите при физическите лица е 0,8 дка, докато в стопанствата на юридическите лица е 20 дка (80 дка при търговските дружества и 56 дка при кооперациите).

## Фуражните култури заемат 4% от използваната земеделска площ на стопанствата

71% от площите с фуражни култури са засети с изкуствените ливади с бобови треви

Фигура 11



189 871 земеделски стопанства отглеждат 1 031 687 дка с фуражни култури

Изкуствени ливади с бобови треви се отглеждат в 91% от стопанствата с фуражни култури, като 62% от площите са в стопанства на физически лица. Средната площ на изкуствените ливади с бобови в тези структури е 3 дка, докато при кооперациите и търговските дружества е многократно по-голяма – 377 дка и 241 дка. В Североизточен район са 43% от ливадите с бобови - 314 553 дка.

20% от площите с изкуствени ливади с бобови са в стопанства без тревопасни животни. Броят на тези стопанства е 13 303, а 72% от площите им с бобови треви са с размер по над 100 дка. В стопанствата, в които единствените тревопасни животни са говеда, се стопанисват 18% от ливадите с бобови треви, а средната им площ на стопанство е 12 дка.

155 кооперации в страната отглеждат царевичата за силаж и зелен фураж. Средната ѝ площ в тези структури е 709 дка и те обработват 61% от площите ѝ у нас.

### НАКРАТКО...

- 30% от земеделските стопанства стопанисват 1 073 931 дка постоянно затревени площи – естествени ливади и пасища. 15% от площите им са в стопанства без тревопасни животни, като средният им размер е 11 дка.
- Оранжевийни цветя се отглеждат в 438 земеделски стопанства, а 6 822 са стопанствата, които отглеждат оранжевийни зеленчуци.
- В Югозападен район средната площ на високите стъклени и полиетиленови оранжерии е най-голяма – 3 дка, а най-малка е в Южен централен район – едва 0,9 дка.
- 143 402 м<sup>2</sup> е общата площ, върху която 293 стопанства отглеждат култивирани гъби.

## Овощни насаждения отглеждат 9% от стопанствата, а средната им площ е едва 5 дка

### 55% от овощните насаждения в страната се отглеждат в стопанствата на юридически лица

315,8 хил. дка овощни насаждения се отглеждат в 59 хил. стопанства. Освен тези площи 134,8 хил. земеделски стопанства отглеждат овощни насаждения и в семейните си градини върху площ от 26 525 дка (вж. методологическите бележки на стр. 8).

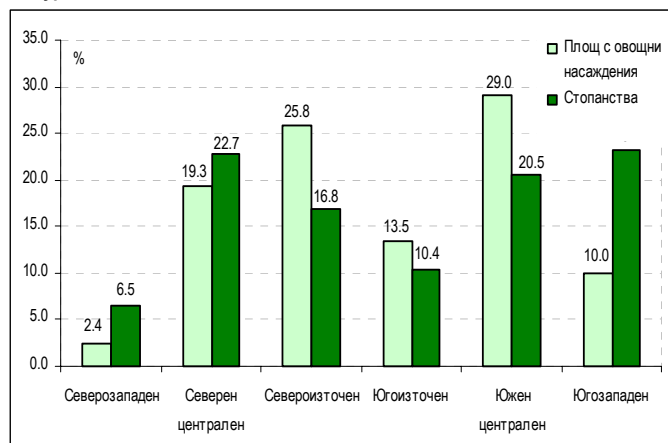
959 са юридическите лица, които отглеждат овощни насаждения и в техните стопанства са 55% от площите в страната. 45% от площите са в стопанствата на физическите лица, при които средната им площ е 2,5 дка, докато в стопанствата на юридическите лица тя е 180 дка.

Делът на площите с ябълки, дюли, череши, вишни и орехи е най-голям в Южен централен район. Традиционно за България, площите с кайсии, са концентрирани в Североизточен район – 83%, като средната им площ на стопанство в района е 4 дка.

В Северен централен район са 42% от площите със сливи и джанки и ¼ от площите с праскови. Най-голям е

### В Североизточен и Южен централен райони са 55% от овощните насаждения

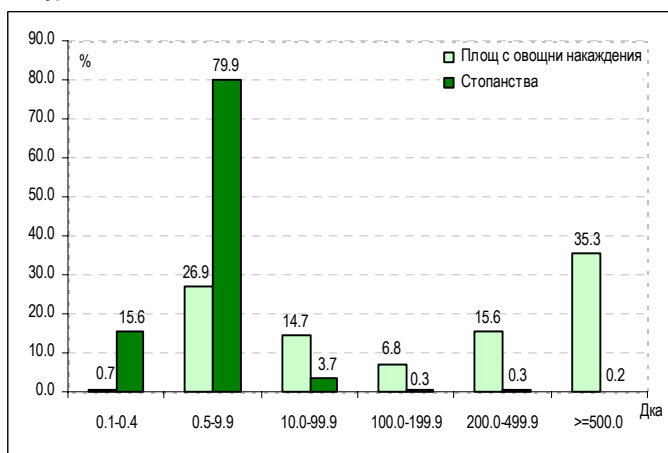
Фигура 12



делът на прасковите в Югоизточен район - 38%, но средната им площ в този район е 4 дка, докато в Северен централен район тя е над два пъти по-голяма – 8,5 дка.

### При 96% от стопанствата, отглеждащи овощни насаждения площите, заети с тези култури са с размер под 10 дка

Фигура 13



### 49% от площите с ябълки са с размер под 10 дка

Ябълки се отглеждат в 39% от стопанствата с овощни насаждения, но почти половината от площите им са с размер под 10 дка. Едва 368 са стопанствата, които отглеждат по над 10 дка ябълки. Почти същото разпределение се наблюдава и при площите със сливи, праскови и кайсии. Изключение правят вишните - 85% от тях се отглеждат върху площи по над 50 дка, а делът на площите с череши, които са с размер по над 50 дка е 60%.

### Сливите и джанките са най-често отглежданата овощна култура и заемат ¼ от площите с овощни насаждения

Сливи и джанки се отглеждат в 47% от стопанствата с овощни насаждения, като 52% от площите им са в стопанства на физически лица. Средната площ в тези структури е 1,5 дка, докато в стопанствата на юридическите лица тя е 103 дка. 37% от сливите в страната се отглеждат в 124 кооперации.

### НАКРАТКО...

- 2 005 стопанства отглеждат 10 624 дка малини. Делът на тези площи е най-голям в Североизточен район (32%), следван от Северен централен (28%) и Южен централен (25%).
- 64% от земеделските стопанства отглеждат 2,25 млн. асми.
- 108 от стопанствата, отглеждащи плодове и зеленчуци, разполагат с хладилни помещения за складирането им.

### 34% от земеделските стопанства отглеждат лозя, но средната им площ е едва 3 дка

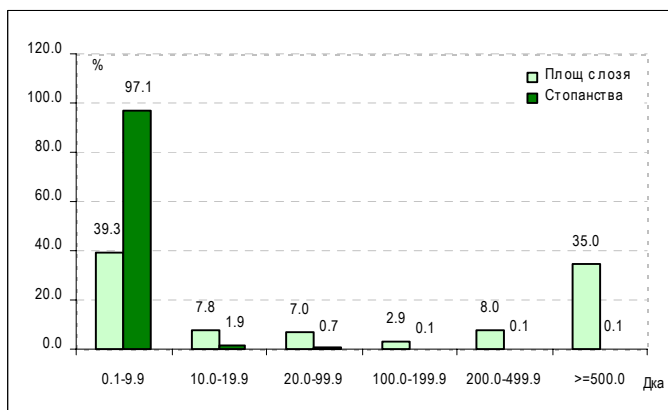
Лозя се отглеждат в 223 580 стопанства. 99% от тях са физически лица и обработват 56% от площите, но едва 30% от площите с лозя в тези структури са с размер над 10 дка. (извън обхвата на Преброяването остават стопанствата, които отглеждат лозя на по-малко от 0,5 дка и не удовлетворяват останалите критерии за земеделско стопанство – вж. стр. 8).

1 318 юридическите лица отглеждат лозя, като средната им площ в тези стопанства е 227 дка. Средната площ с лозя е най-голяма в кооперациите – 706 дка и те отглеждат 29% от лозята.

Едва 508 са стопанствата в страната с по над 100 дка с лозя и в тях се отглеждат 46% от лозята.

### 39% от площите с лозя са с размер под 10 дка

Фигура 14



## ОСНОВНИ РЕЗУЛТАТИ

Таблица 1

Структура на земеделските стопанства с ИЗП

ИЗП (дка)	Общо за страната	Райони за планиране в България					
		Северо- западен	Северен централен	Северо- източен	Юго- източен	Южен централен	Юго- западен
		Стопанства (Брой)					
<b>Общо</b>	<b>654 808</b>	<b>65 690</b>	<b>99 660</b>	<b>118 335</b>	<b>71 256</b>	<b>188 349</b>	<b>111 518</b>
0.1-1.0	83 263	7 149	9 881	11 084	16 800	26 610	11 739
1.1-4.9	248 935	22 028	34 923	35 469	29 632	75 972	50 911
5.0-9.9	169 546	18 718	29 974	32 114	11 048	47 441	30 251
10.0-19.9	89 964	10 515	14 677	20 703	6 318	24 292	13 459
20.0-49.9	41 857	5 009	6 553	12 021	4 051	10 341	3 882
50.0-99.9	9 719	1 088	1 545	3 068	1 596	1 867	555
100.0-499.9	6 428	633	1 154	2 217	1 037	946	441
500.0-999.9	1 217	146	220	369	176	222	84
>=1000.0	3 879	404	733	1 290	598	658	196
Площи (Дка)							
<b>Общо</b>	<b>29 044 796.3</b>	<b>2 758 669.2</b>	<b>6 114 697.1</b>	<b>9 756 201.5</b>	<b>4 149 370.1</b>	<b>4 853 060.0</b>	<b>1 412 798.4</b>
0.1-1.0	49 672.7	4 113.3	5 510.1	7 189.0	9 977.1	15 731.2	7 152.0
1.1-4.9	715 381.4	66 533.7	106 981.3	106 932.9	76 221.6	214 636.1	144 075.8
5.0-9.9	1 160 862.4	129 628.2	206 233.9	222 111.2	74 953.6	323 271.3	204 664.2
10.0-19.9	1 202 032.8	141 962.5	195 982.5	280 376.1	85 111.1	323 039.9	175 560.7
20.0-49.9	1 217 144.9	145 810.4	191 263.2	354 387.3	122 849.6	295 981.5	106 852.9
50.0-99.9	642 124.3	72 337.0	102 703.5	203 944.2	106 851.2	121 433.1	34 855.3
100.0-499.9	1 268 625.7	126 140.9	224 495.5	442 298.0	202 857.4	185 222.4	87 611.5
500.0-999.9	830 997.4	98 683.2	155 437.0	247 653.2	121 301.4	149 651.3	58 271.3
>=1000.0	21 957 954.7	1 973 460.0	4 926 090.1	7 891 309.6	3 349 247.1	3 224 093.2	593 754.7

Таблица 2

Структура на стопанствата по юридически статут и основни групи култури

Култури	Общо за страната	Юридически статут				
		Физически лица	Еднолични търговци	Кооперации	Търговски дружества	Сдружения и други
		Стопанства (Брой)				
Зърнено-житни	340 998	336 451	1 667	1 853	837	190
Зърнено-бобови	86 146	85 775	182	113	54	22
Маслодайни	36 831	33 723	889	1 483	631	105
Влакнодайни	58	29	s*	20	6	s
Етерично-маслени и лекарствени	4 140	3 423	148	350	194	25
Фуражни	189 871	188 331	650	590	213	87
Пресни зеленчуци	325 474	324 151	897	166	181	79
Овощни насаждения	58 511	57 552	350	293	185	131
Площи (Дка)						
Зърнено-житни	16 099 184.4	4 277 380.5	2 096 157.1	6 729 861.8	2 783 388.6	212 396.4
Зърнено-бобови	167 484.2	56 902.0	18 668.4	65 239.5	22 549.2	4 125.1
Маслодайни	6 830 023.3	1 276 213.7	1 001 419.3	3 223 321.2	1 230 460.6	98 608.5
Влакнодайни	32 398.2	1 693.2	s	18 920.0	10 067.0	s
Етерично-маслени и лекарствени	690 482.2	122 457.5	63 028.7	280 940.9	202 630.8	21 424.3
Фуражни	1 031 686.8	536 859.3	40 361.0	347 915.8	78 030.7	28 520.0
Пресни зеленчуци	451 109.0	392 943.3	18 420.5	20 003.5	18 076.9	1 664.8
Овощни насаждения	315 754.8	142 777.6	11 237.1	95 835.3	29 737.1	36 167.7

\* s - статистически данни, които обобщават данните за по-малко от три лица или в които относителният дял на едно лице е над 85 на сто от общия обем. Съгласно чл. 26 от Закона за статистиката тези данни не могат да се разгласяват или предоставят.

## ПРЕБРОЯВАНЕ НА ЗЕМЕДЕЛСКИТЕ СТОПАНСТВА`2003: МЕТОДОЛОГИЯ

В настоящата публикация са представени и анализирани данните на 665 548 земеделски стопанства, които отговарят на праговете за земеделско стопанство, определени в Закона за преброяване на земеделските стопанства в Република България през 2003 година (ДВ, бр. 17 от 21.02.2003 г). При анализирани резултатите в публикацията земеделските стопанства са подразделени на такива на "физически" лица и на "юридически" лица. В групата на стопанствата на физическите лица се включват стопанствата, чиито стопани не са регистрирани по някакъв закон. В групата на стопанствата на юридически лица, освен кооперациите и търговските дружества, са включени и стопанствата на ЕТ и сдруженията. Независимо, че по своя юридически статут едноличните търговци и сдруженията не са юридически лица, при анализирани резултатите от преброяването те са включени в тази група, тъй като по размер и поведение са много по-близко до кооперациите и търговските дружества, отколкото до стопанствата на физическите лица.

По време на Преброяването са анкетирани и 19 133 стопански единици "под праговете" за земеделско стопанство. 18 106 от тях разполагат с 21 030,2 дка използвана земеделска площ (ИЗП), от която 508,4 дка е заета с царевица, 1 755,6 дка с картофи, 5 300,8 дка със семейни градини, 4 123,1 дка с естествени ливади и 2 004,5 дка с лозя. В анкетираните "под прага" единици се отглеждат 381 говеда, различни от крави, 2 705 еднокопитни животни, 2 511 кози-майки, 4 755 овце-майки, 5 777 свине, различни от свине-майки, 137 525 птици, от които 74 744 кокошки-носачки, 2 687 зайкини и 1 509 пчелни семейства.

### ИЗПОЛЗВАНИ ДЕФИНИЦИИ

**Земеделско стопанство** е самостоятелна икономическа единица, която произвежда селскостопански продукти, има независимо управление и отговаря на поне един от следните критерии:

- стопанисва 5 дка ИЗП или 3 дка обработваема земя;
- отглежда 2 дка естествени ливади или 1 дка специализирани култури (зеленчуци, ягоди, овощни насаждения, лозя, разсадници, тютюн, хмел, семена и посадъчен материал, цветя, етерично-маслени и лекарствени култури и др.);
- отглежда 1 крава или 1 биволица, или 1 репродуктивно мъжко животно (бик, жребец, нерез), или 1 свиня майка, или 5 овце майки, или 2 кози майки, или 50 кокошки носачки, или 100 пилета за угодяване, или 10 зайкини, или 10 пчелни семейства, или 1 000 пълнолетни или други специални видове животни (буби, щрауси, ангорски кози, ангорски зайци).

**Използвана земеделска площ (ИЗП)** е площта, използвана от стопанството, независимо от нейната собственост – собствена или под наем, аренда или други форми. В ИЗП се включват обработваемата земя (вкл. площите с угари (площи, които са оставени да почиват в годината на наблюдението), оранжерийни цветя и зеленчуци, ягоди, хмел, изкуствени ливади, лавандула и маслодайна роза), трайните насаждения, семейните градини и пасищата, които се използват само от наблюдаваното стопанство.

В обхванатата от преброяването ИЗП не са включени:

- угарите, които не се обработват повече от една година;
- високопланинските пасища;
- мерите;
- площите на "личното ползване" в дребните селскостопански единици;
- други постоянно затревени площи, използвани колективно от много на брой стопанства и за които няма сключени индивидуални договори за ползване;
- площите в дребните селскостопански единици, които не отговарят на дефиницията за земеделско стопанство от Закона.

**Семейната градина** е площ, върху която се отглеждат много на брой и различни по вид култури (зеленчуци и овощни видове), като площта на всеки отделен вид е много малка и не може да се отнесе в кода на съответната култура.

**Полски и градински зеленчуци** - съгласно дефинициите, използвани в ЕС "полски" са зеленчуците, които участват в сеитбооборот с други земеделски култури, различни от зеленчуци, а "градински" са зеленчуците, които участват в сеитбооборот само със зеленчуци.

**Период на наблюдение** е стопанската 2002/2003 година: от 1-ви октомври 2002 г. до 30-ти септември 2003 г. Броят на животните се отчита към деня на провеждане на анкетата.

### ОРГАНИЗАЦИЯ И ПРОВЕЖДАНЕ НА ПРЕБРОЯВАНЕТО

Преброяването на земеделските стопанства се проведе от 1-ви юли до 30-ти ноември 2003 г., съгласно закона за преброяване на земеделските стопанства в Република България през 2003 година. Събирането на информацията се осъществи чрез анкетори, които посетиха стопанствата, отговарящи на критериите за земеделско стопанство и интервюираха техните стопани и управители.

Тези посещения бяха предшествани от подготвителната фаза на преброяването, по време на която от месец март до месец май 2003 г. с помощта на представители на местното население в кметствата се уточняваха списъците на стопанствата за анкетиране.

Около 4 000 анкетори и около 400 контролори бяха специално обучени как да попълват данните на стопанствата в статистическия въпросник на преброяването; въвеждането на данните от попълнените въпросниците бе последвано от проверки и контроли за съответствие, които имаха за цел да осигурят високо качество на събраната информация.

Всички лица, участвали в събирането и обработката на данните, са длъжни да спазват статистическата тайна и индивидуалните данни на стопанствата не могат да се използват за други цели освен статистически (чл. 36 от Закона за преброяване на земеделските стопанства в Република България през 2003 година).

Редакционно публикацията е приключена на 30.06 2005 г.

Отговорник на публикацията : Нели Георгиева

Редакция: МЗГ, Дирекция "Агростатистика", в сътрудничество с Ландсис

Композиция и печат : МЗГ, Дирекция "Агростатистика"

За повече информация : МЗГ, Дирекция "Агростатистика"

Тел./факс: 980 82 94 ; E-mail : [agrostat@mzgar.government.bg](mailto:agrostat@mzgar.government.bg)