



**Преброяване на земеделските стопанства`2003: моментна снимка на българското земеделие
(основни резултати и анализи)**

29 044 796 дка използвана земеделска площ (ИЗП) се стопанисва от 654 808 земеделски стопанства. 10 740 са земеделските стопанства без ИЗП.

Резултатите от проведеното през 2003 година Преброяване на земеделските стопанства в България представляват моментна снимка на структурата и средствата за производство на българското селско стопанство.

Средният размер на използваната земеделска площ на стопанство е 44 дка, но съществуват големи разлики в размера на анкетираните структури – много на брой малки стопанства и малък брой много големи структури. 75% от стопанствата са с ИЗП до 10 декара, която представлява по-малко от 7% от общата ИЗП на анкетираните единици. 3 879 са стопанствата с ИЗП над 1 000 дка и те обработват 76% от общата ИЗП.

Съществуват големи разлики в размера на стопанствата на физическите и юридическите лица (кооперации, търговски дружества, еднолични търговци (ЕТ), сдружения и др.). В стопанствата на физическите лица средната ИЗП е едва 14 дка, докато в стопанствата на юридическите лица тя е многократно по-голяма – при търговските дружества достига 3 525 дка, а при кооперациите е 5 927 дка. Тези два вида селскостопански структури функционират на съвсем различен принцип – част от продукцията, произведена

в малките стопанства на физическите лица, е за собствена консумация, докато продукцията от стопанствата на юридическите лица е предназначена за продажба.

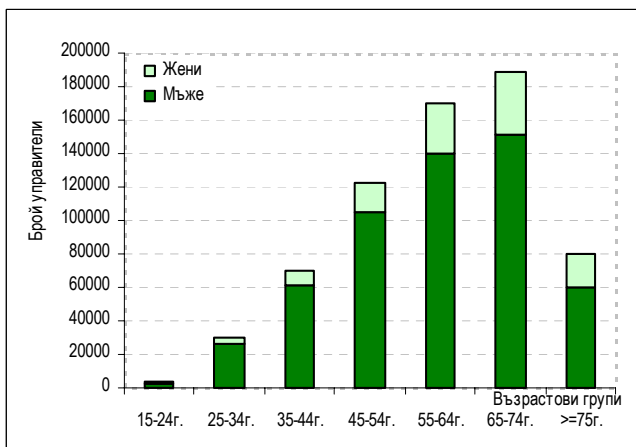
Земеделските кооперации и стопанствата на търговските дружества (вкл. ЕТ) са 1% от общия брой на анкетираните единици. Кооперациите обработват 40% от общата ИЗП в стопанствата, търговските дружества и ЕТ - 28% от нея, а физическите лица - 30%. 648 274 са стопанствата на физически лица с ИЗП. Само 16 745 от тях стопанисват по над 50 дка ИЗП и обработват 51% от общата ИЗП на анкетираните физически лица.

От друга страна, 2% от всички анкетираните стопанства нямат ИЗП, но отглеждат животни – в тези структури се отглеждат 38% от преброените птици, 28% от свинете, 6% от биволиците, по 3% от говедата и овцете и 2% от козите. 96% от стопанствата без ИЗП са с юридически статут "физическо лице".

Едва 16% от управителите на стопанствата са под 45 години, а 40% са над 65 години. В групата на управителите под 25 години всеки четвърти управител на стопанство е жена. Това съотношение намалява до 13% в следващите по-високи възрастови групи и отново започва да нараства във възрастовите групи над 45 години.

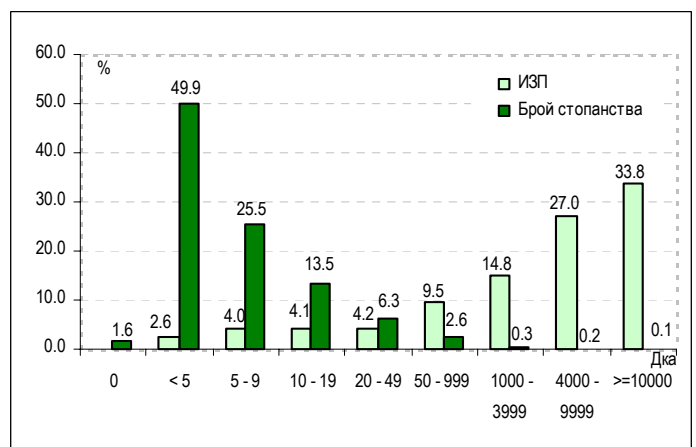
2/3 от управителите на стопанствата са над 55 години, а 18% от управителите са жени

Фигура 1



3 879 стопанства с по над 1 000 дка обработват 76% от използваната земеделска площ

Фигура 2



Съдържание:	Растениевъдство	(стр. 2)	Работна сила	(стр. 6)
	Животновъдство	(стр. 3)	Основни резултати	(стр. 7)
	Типология	(стр. 4 -5)	Методология	(стр. 8)

Резултати и анализи

80% от ИЗП е засята със зърнени и маслодайни култури

Общата използвана земеделска площ на анкетираните стопанства е 29 044 796.3 дка и над ¾ от нея е заета със зърнени и маслодайни култури, над 7% - с ливади и фуражни култури и 4% - с угари. Угарите са площи, върху които стопанството не отглежда никакви култури през наблюдаваната стопанска година и ги е оставило да "почиват". В тази категория не се включват необработваните повече от две години земеделски площи, които се отнасят в категорията "необработвана земеделска земя".

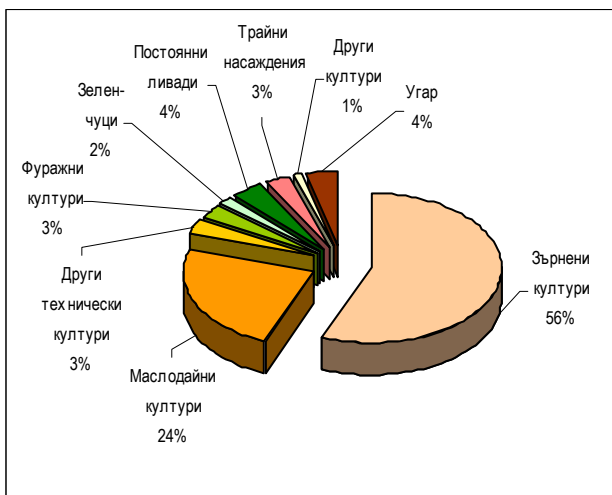
Обикновената (мека) пшеница заема 54% от общата площ на зърнено-житните култури, следвана от царевичата (23%) и ечемикът (18%). Площите с маслодайни култури заемат 24% от общата ИЗП, като най-голям е делът на площите със слънчоглед (6 556 760,4 дка) и рапица (126 840,8 дка), които се отглеждат предимно в големите стопанства.

С изключение на семейните градини, които се срещат във всички стопанства, най-често отглежданите култури и в повечето случаи на съвсем малки площи, са царевичата (в 43% от стопанствата), картофите (32%), винените сортове лозя (33%), естествените и изкуствени ливади.

В земеделските кооперации се отглеждат 42% от зърнените (при царевичата този дял е 31%) и 47% от маслодайните култури. В стопанствата на търговските дружества се отглеждат съответно 17% и 18% от тези култури,

29 044 796 дка ИЗПОЛЗВАНА ЗЕМЕДЕЛСКА ПЛОЩ

Фигура 3



в стопанствата на едноличните търговци – 13% и 15%, а останалите площи са основно в стопанствата на физическите лица и много малка част (1% и 3%) са в стопанствата на сдруженията и в други стопанства.

В стопанствата на физическите лица се отглеждат по-голямата част от специализираните култури като зеленчуците (86% от площите), тютюнът (73%), цветята (59%), също така над 81% от естествените ливади и над 56% от лозята.

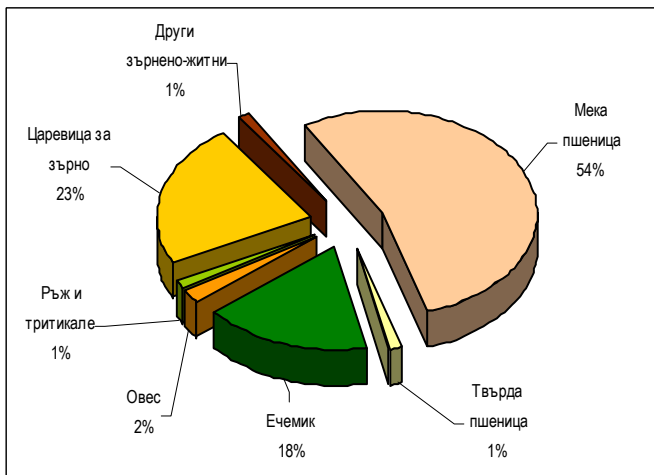
ФЕНОМЕНЪТ "ЛИЧНО ПОЛЗВАНЕ"

Почти всички земеделски кооперации и арендатори в страната ежегодно предоставят на трети лица площи с култури за доотглеждане и реколтиране на цялата получена продукция от тях. В различните райони на страната това явление се нарича по различен начин – "лично ползване", "производствена услуга" и др. Най-често предоставяните култури за доотглеждане са царевича (49% от площите с лично ползване), изкуствени ливади (предимно люцерна), пшеница и слънчоглед. Раздават се и площи, върху които е извършена предсеитбена подготовка, и физическите лица сами засаждат върху тях желаните култури (бостани, зеленчукови градини) – тези площи са 22% от общата площ на "личното ползване".

През стопанската 2002/2003 година големите земеделски структури са раздали за доотглеждане на физически лица 1 007 786,4 дка. Обикновено лицата, които ползват такава услуга вземат по 1 дка "лично ползване", но в определени области на страната (Добрич) вземат и по над 10 дка.

Обикновената (мека) пшеница заема 54% от площите със зърнено-житни култури

Фигура 4



79% от използваната земеделска площ се наема

Фигура 5



Като цяло, има големи различия в дела на наетата земя в стопанствата на физическите лица, кооперациите и търговските дружества. 48% от ИЗП на физическите лица е наета, докато при кооперациите и търговските дружества този дял достига до 93% от общата им ИЗП.

НАКРАТКО...

- 36 643 стопанства са използвали 54 446 собствени трактора, от които 12 695 над 60 KW.
- Половината от площите с угари са в земеделските кооперации и 26% в стопанствата на физическите лица
- 83% от напояваните площи се напояват гравитачно, 13% чрез подвижна дъждовална инсталация и 3% чрез стационарна дъждовална инсталация.
- 1 547 стопанства отглеждат 17 453,4 дка маслодайна роза, като в 87% от тези стопанства площта ѝ е по-малко от 5 дка.
- 587 313,7 дка кориандър и 40 847,2 дка лавандула се отглеждат предимно от големите земеделски стопанства.

ЖИВОТНОВЪДСТВО

69% от говедата са в стада с под 10 животни

682 985 говеда се отглеждат в 211 968 стопанства, което прави средно по 3 говеда на стопанство, а при млечните крави средният брой е 2 животни на стопанство. Във всяко трето стопанство се отглежда поне едно говедо, а броят на големите говедовъдни стопанства е сравнително малък – по-голямата част от говедата се отглеждат в дребни стопанства с под 10 животни. Както при овцете и козите, така и при говедата над 90% от животните се отглеждат в стопанства на физически лица.

58% от кравите в страната са от породата Черно-шарена - тази порода се среща в повече от половината от стопанства с крави. 15% от кравите са от породата Родопско говедо и 12% от породата Кафяво говедо.

Отглежданите овце в страната са с комбинирано направление: за мляко и месо

С 1 365 845 овце-майки и дзвиски за разплод овцете са сред най-често отглежданите животни в стопанствата, като броят на животните в тях е много малък: 57% от овцете-майки са в стопанства с под 10 животни и едва 17% са в стопанства с над 50 животни.

По-голямата част от овцете-майки се отглеждат или само за мляко (35%), или за мляко и месо (63%) и едва 2% от тях са само за месо.

40 % от стопанствата отглеждат поне една коза-майка

В стопанствата се отглеждат по-често кози, отколкото овце. Кози се отглеждат от физически лица в много на брой стопанства. 73% от козите-майки са в стопанства с под 5 животни. Стопанствата с над 50 кози-майки са много малко (279 стопанства) и в тях се отглеждат едва 3% от общия брой кози-майки в страната.

60% от свинете се отглеждат в стопанствата на физическите лица

В 42% от земеделските стопанства се отглеждат свине - в 83% от стопанствата със свине се отглеждат по 1 или 2 свине. Съществуват и големи свиневъдни стопанства (647) с над 100 животни в стадото, в които се отглеждат почти 46% от общия брой свине в страната.

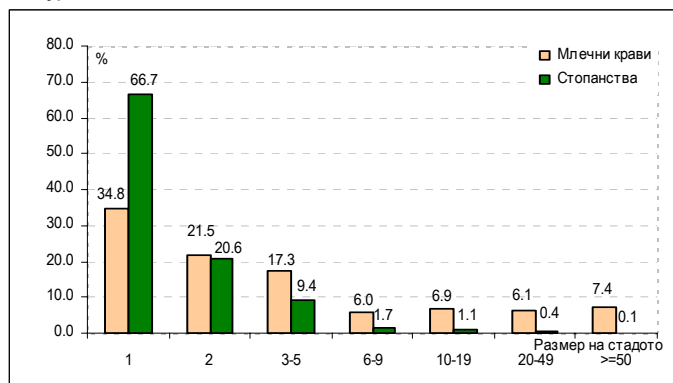
Трябва да се отбележи, че 28% от свинете се отглеждат в стопанства, които нямат ИЗП.

НА КРАТКО ...

- 38% от стопанствата отглеждат еднокопитни, като най-често срещаните са стопанствата с по едно животно. При всяко второ от тези стопанства това е едно магаре, а при всяко трето е кон или кобила за работа.
- 494 298 стопанства отглеждат птици. В по-голямата част от тях се отглеждат кокошки-носачки и ярки, но също така и патици, пуйки и гъски.
- 3 935 птицевъдни стопанства с по над 100 птици отглеждат 56% от птиците в страната.
- 200 търговски дружества отглеждат 29% от птиците.
- 37 636 пчелари отглеждат 409 656 пчелни семейства.
- 2 379 биволовъдни стопанства отглеждат 8 731 бивола, от които 4 571 биволици.

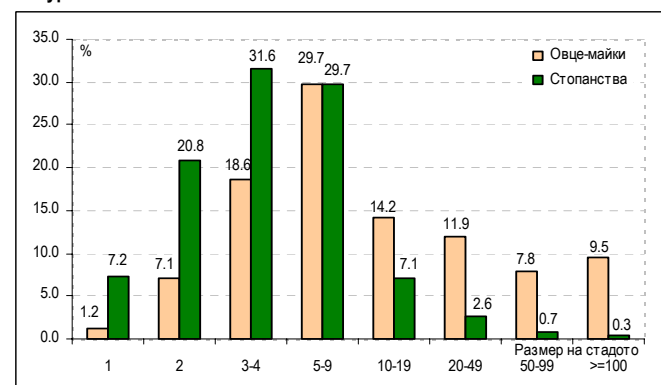
Разпределение на стопанствата и отглежданите в тях млечни крави според броя на животните в стадото

Фигура 6



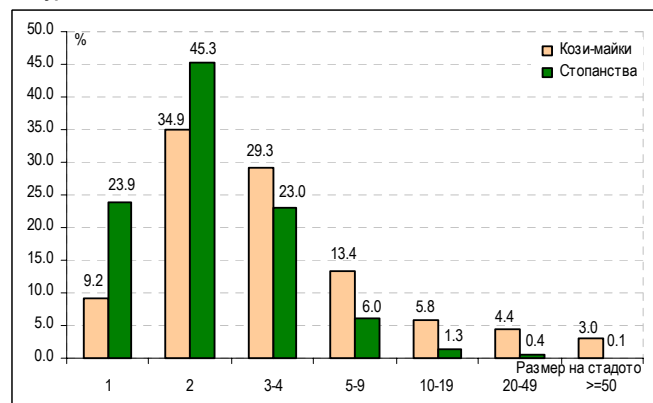
Разпределение на стопанствата и отглежданите в тях овце-майки според броя на животните в стадото

Фигура 7



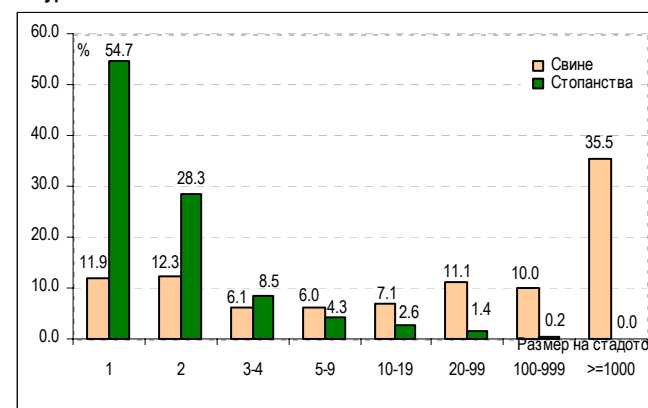
Разпределение на стопанствата и отглежданите в тях кози-майки според броя на животните в стадото

Фигура 8



Разпределение на стопанствата и отглежданите в тях свине според броя на животните в стадото

Фигура 9



ТИПОЛОГИЯ НА ЗЕМЕДЕЛСКИТЕ СТОПАНСТВА - ИКОНОМИЧЕСКИ РАЗМЕР И СПЕЦИАЛИЗАЦИЯ

Множество дребни смесени стопанства, управлявани от възрастни управители

Средният размер на стопанствата в България е 1,6 икономически единици

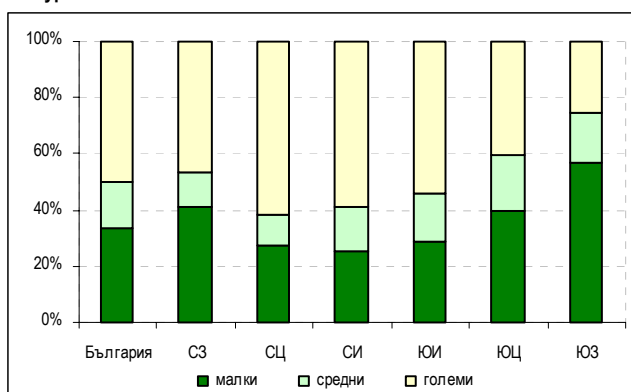
Стопанствата с размер до две икономически единици (вж. поясненията в карето по-долу) са около 615,3 хил. (92,4% от всички стопанства). Средната им ИЗП е 6,9 дка, но те допринасят за близо 34% от общата **стандартна разлика** (СР) на страната. Повече от половината от тези стопанства са смесени, а 17,8% са специализирани в отглеждането на преживни животни.

7% от стопанствата в страната са с размер от 2 до 16 ик. ед. и формират 16% от общата стандартна разлика на страната. Средната им ИЗП е 62,3 дка. Делът на специализираните стопанства в тази група се увеличава, но смесените все още доминират - около 41%. Най-често стопанствата в тази група са специализирани в отглеждането на полски култури (19,4%) или преживни животни (17,4%).

Големите стопанства с размер над 16 ик. ед. са едва 5,5 хил. (под 1%), но допринасят за 50% от общата стандартна разлика на страната. Средната им ИЗП е 3 987,2 дка. Делът на смесените стопанства в тази група

Дял на стопанствата по размер в общата стандартна разлика

Фигура 10



СЗ – Северозападен район; СЦ – Северен централен район; СИ – Североизточен район; ЮИ – Югоизточен район; ЮЦ – Южен централен район; ЮЗ – Югозападен район.

рязко намалява. Близо $\frac{2}{3}$ от стопанствата са специализирани в отглеждане на полски култури. Делът на специализираните стопанства в отглеждане на преживни животни е минимален (около 2%).

Методология за определяне на икономическия размер и специализацията на стопанствата

Какво е “икономически размер” на стопанство?

Икономическият размер на стопанството се измерва в икономически единици. Той показва потенциала на стопанството, но не и неговите финансови резултати. Икономическият размер позволява сравнение на стопанства с различни специализации, където физическият размер (средна площ, брой животни и т.н.) не носи достатъчно информация.

Икономическият размер на едно стопанство се определя като общата стандартна разлика на стопанството се раздели на 1 200 евро. Полученият коефициент се нарича **икономическа единица (ик. ед.)**. Една икономическа единица е равна на 1 200 евро. Стопанствата се групират според броя на икономическите единици в **десет класа за размер** (от I до X). В I-ви клас се намират най-малките стопанства с размер до 2 ик. ед. Стопанствата от 2 до 16 ик. ед. са групирани в класове от II-ри до VI-ти, а големите стопанства (над 16 ик. ед.) - в класове от VII-ми до X-ти.

Какво наричаме “типология” на стопанство?

Типологията на стопанствата позволява да се определят техните специализация и размер, като се използва единен метод за класифициране на стопанствата в зависимост от дела на отглежданите от тях култури и животни, изчислен в стандартни разлики (СР).

Типологията на стопанствата се използва в земеделската статистика на ЕС за изготвяне на извадки и анализ на получените резултати от статистическите наблюдения. Групирането на стопанствата в хомогенни групи по тип производство и размер позволява сравнение на структурите в различните страни и във времето. Стопанствата се групират в **девет общи типа**:

Специализирани в отглеждането на:

1. полски култури;
2. зеленчуци;
3. трайни насаждения;
4. преживни животни;
5. непреживни животни;

Смесени стопанства:

6. смесени растениевъдни;
7. смесени животновъдни;
8. смесени растениевъдно-животновъдни;
9. неклассифицирани стопанства.

В тази публикация смесените стопанства (типове 6, 7 и 8) са анализирани заедно.

Как се определя типологията?

При определяне типологията на стопанствата се преминава през следните стъпки:

- Изчисляват се индивидуални СР в евро на декар култура или едно животно за определена (нормална) стопанска година или като средна стойност от няколко години. Индивидуалните СР се получават като от стойността на продукцията от 1 декар (от 1 животно) се извадят част от преките разходи (за семена, торове, препарати, фуражи, медикаменти и др.).
- Тези СР се прилагат към индивидуалните данни на всяко стопанство (площта на всеки вид култура и броят на всяка категория животно, отглеждани в стопанството, се умножават по съответните им стандартни разлики) за да се получат частични стандартни разлики.
- Определя се общата СР на стопанството в евро (равна на сумата от получените частични СР по култури и категории животни).
- Специализацията на стопанството се определя по схема за класификация, заложен в Решение 85/377, приложение II на ЕС, в зависимост от дела на частичните стандартни разлики по култури и категории животни. Стопанството е специализирано в дадено производство, когато $\frac{2}{3}$ от общата му стандартна разлика се получава от това производство.

За определяне на типологията на стопанствата в Преброяване на земеделските стопанства в България през 2003 година са използвани СР'2001, изчислени от дирекция “Агростатистика”.

В смесените стопанства се отглеждат голяма част от земеделските култури и животните

Повече от половината от стопанствата в България, (около 367,8 хил.), са смесени. Средната им ИЗП е 14,6 дка. Голяма част от културите, които се отглеждат традиционно върху малки площи, се намират в тези стопанства - около 50% от картофите и околните култури, около 1/3 от ръжта, овеса и зеленчуците и 1/4 от царевичата. Близко 50% от трайните насаждения също се отглеждат тук, както и голяма част от животните – 65% от еднокопитните, 63% от козите, 56% от овцете, 41% от кокошките-носачки. Около 95% от смесените стопанства са малки - с размер под 2 ик. ед., а големите стопанства (с размер над 16 ик. ед.) са само 461.

Около 50% от преживните животни се намират в стопанства, специализирани в отглеждането им

Стопанствата, специализирани в отглеждането на преживни животни, са около 117,3 хил. Средната им ИЗП е 7 дка, като близо 60% от нея е заета с фуражни култури и пасища. Въпреки големия брой стопанства с тази специализация (18% от стопанствата в страната), делът на отглежданите в тях преживни животни не надхвърля 50%. В тях се отглеждат 44% от говедата и биволите, 36% от овцете и едва 27% от козите. Със своя среден размер от 0,8 ик. ед. това са най-дребните специализирани стопанства в България.

Стопанствата, специализирани в отглеждането на свине, птици и зайци, стопанисват средно по 5 дка ИЗП

Стопанствата, с тази специализация, са около 53,9 хил. Ниската средна ИЗП се обяснява с факта, че за отглеждането на тези видове животни не са необходими фуражни площи и пасища. Над 55% от свинете, 73% от бройлерите и 74% от патиците се отглеждат в специализирани стопанства. Кокошките-носачки и пуйките се гледат повече в смесени стопанства, затова в специализираните стопанства се намират съответно 48% и 24% от тях. 94% от стопанствата в тази група са с размер под 2 ик. ед.

3/4 от ИЗП се намира в стопанствата, специализирани в отглеждането на полски култури

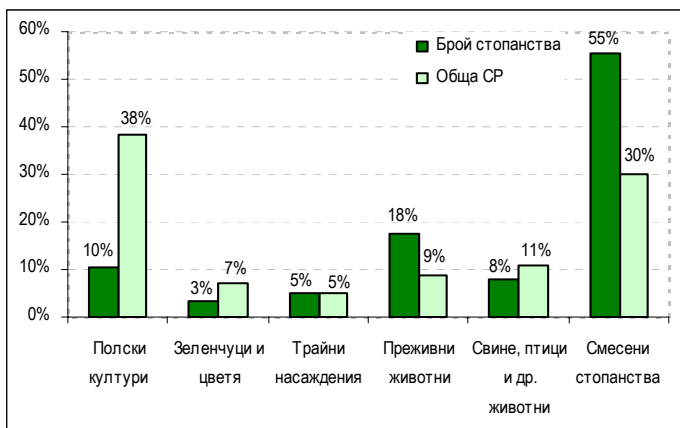
Стопанствата с тази специализация в страната са около 69,5 хил., а средната им ИЗП е 312 дка. В тях се отглеждат над 85% от пшеницата, 82% от ечемика, 70% от царевичата и 92% от слънчогледа. Въпреки че по-голямата част от стопанствата специализирани в полски култури са дребни (над 80% са с размер под 2 ик. ед.), в тази група се намират 2/3 от големите стопанства (с размер над 16 ик.ед.).

96% от стопанствата, специализирани в отглеждането на трайни насаждения, са с размер под 2 ик. ед.

Стопанствата, специализирани в отглеждането на трайни насаждения, са около 33 хил. В тях се отглеждат едва 1/3 от трайните насаждения (42% от овощните насаждения и 30% от лозята). По-голямата част от черупковите овощни видове и разсадниците се отглеждат в тези стопанства, съответно 82% и 96%.

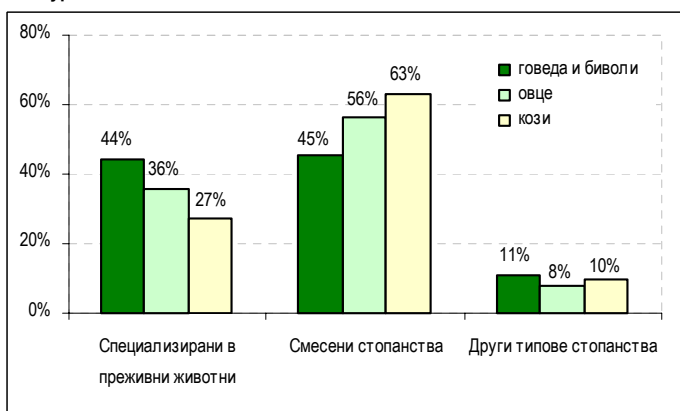
Разпределение на стопанствата и стандартната им разлика по специализация

Фигура 11



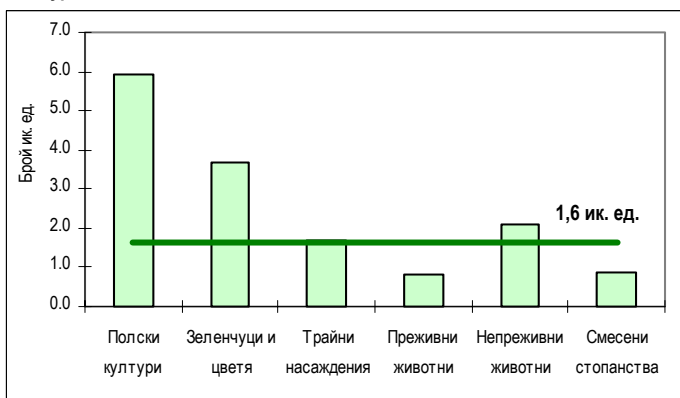
Разпределение на преживните животни по типове стопанства

Фигура 12



Среден размер на стопанството (в брой ик.ед.), в зависимост от неговата специализация

Фигура 13



Стопанствата, специализирани в отглеждането на зеленчукови култури, са най-малобройни

Те са едва 21,8 хил., а средната им ИЗП е 10,1 дка. Въпреки че стопанисват под 1% от ИЗП на страната, в тях се отглеждат 62% от градинските, 75% от оранжерийните зеленчуци, над 90% от цветята и 99% от гъбите. От друга страна в тях се отглеждат едва 2% от полските зеленчуци (които влизат в сеитбооборота с други полски култури). По-високата стандартна разлика на декар зеленчуци, определя по-високият дял (30%) на стопанствата с размер над 2 ик. ед.

Около 2,2 хил. стопанства не са класифицирани, тъй като извършваната от тях дейност не формира СР (напр. стопанства само с площи с угар или отглеждащи само буби или други неспоменати по-горе животни).

РАБОТНА СИЛА

Над 1,3 милиона души влагат труд в земеделието

Преброяването на земеделските стопанства в България през 2003 година е първото наблюдение, което дава пълна информация за лицата, влагащи труд в земеделието.

Според Преброяването през 2003 година селското стопанство е източник на доходи за около 1 348,1 хил. души (без сезонните работници), като обемът на вложения от тях труд е равен на 766,4 хил. **годишни работни единици** (ГРЕ).

Сезонните работници са работили над 5,8 млн. човекодни, което отговаря на 25,1 хил. ГРЕ. Получените външни услуги се равняват на труда на 2760 лица, заети на пълен работен ден през 2003 г.

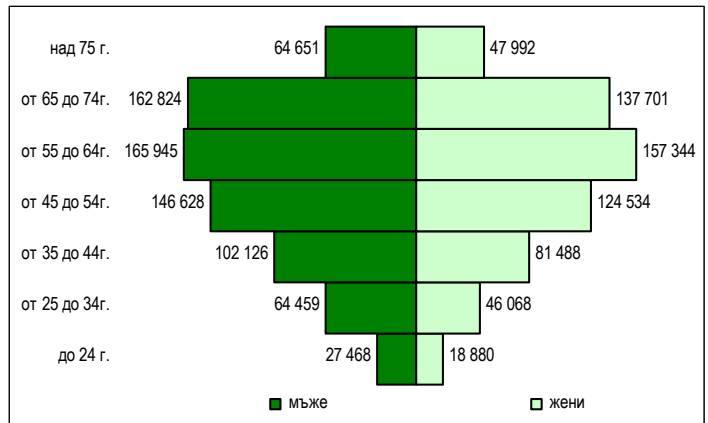
Най-често в стопанствата работят стопанинът и неговата съпруга

96% от лицата, влагащи труд в земеделието, са самите стопани и членовете на техните семейства (т.нар. семейна работна ръка). Съпругата (съпругът) на стопанина работи в $\frac{2}{3}$ от стопанствата. Около 82% от стопаните са мъже, докато в семейната работна ръка преобладават жените (76%). Над 50% от лицата, влагащи труд в стопанствата (при мъжете и при жените), са на възраст над 54 години.

Повече от $\frac{3}{4}$ от семейната работна ръка (вкл. стопанина) работи на непълен работен ден. Голяма част от тези лица са се самоопределили като безработни по време на преброяването (около 226 хил.), но на практика влагат повече от половин

Разпределение на лицата, влагащи труд в земеделието, по възрастови групи и пол

Фигура 14



годишна работна единица в земеделието.

Лицата, влагащи труд в земеделието, които принадлежат към несемейната работна ръка (не са членове на семейството на стопанина на стопанството, в което работят) са около 59 500, повече от $\frac{2}{3}$ от които са мъже. От тях 84% са заети на пълен работен ден. 75% от несемейните работници работят в стопанства на кооперации и търговски дружества. Както при мъжете, така и при жените повече от 50% от заетите са във възрастовите групи от 35 до 54 години.

Земеделието е допълнителна заетост за около 369 хил. души през 2003 година. Това са лицата, които са заети в други отрасли на икономиката, като са отделяли по-малка част от работното си време на земеделието.

НАКРАТКО...

- Само 3 149 стопанства на физически лица не се управляват от техните стопани.
- Управителите на смесените стопанства са най-възрастни – средно на 61 години.
- Най-много млади управители (под 40 години) има в стопанствата, специализирани в отглеждането на полски култури.
- В специализираните стопанства има повече жени-управители отколкото в смесените.
- Едва 3 % от управителите на земеделски стопанства имат някаква степен на земеделско образование.

Какво е годишна работна единица (ГРЕ)?

Обемът на вложения труд се изчислява в ГРЕ. Този показател не бива да се отъждествява с броя на заетите в земеделието. Според определението, дадено от Европейския съюз, 1 ГРЕ е равна на отработените часове от един работник при пълно работно време в рамките на една година.

В България е прието, че 1 ГРЕ е равна на 1 856 отработени часа в годината или 232 човекодни. В случай, че лицето е работило 1856 човекочаса или повече, неговият труд е равен на 1 ГРЕ. Ако лицето е работило по-малко от 1856 човекочаса, неговият труд се изчислява като дял от 1 ГРЕ.

Отработените човекодни от сезонните работници, се разделят на 232, за да се превърне трудът им в ГРЕ.

Таблица 1 **Разпределение на лицата, влагащи труд в земеделието, по възрастови групи** **Брой лица (хил.)**

Възрастови групи	Общ брой лица, влагащи труд в стопанствата	Семейни работници и стопанин, който работи в стопанството				Несемейни работници		
		Общо	от които		Общо	от които		
			на пълен работен ден	на непълен работен ден		на пълен работен ден	на непълен работен ден	
ОБЩО	1348.1	1288.6	286.6	1002.0	59.5	49.7	9.8	
до 35 години	156.8	145.7	25.6	120.1	11.1	9.3	1.8	
от 35 до 44 години	183.6	167.8	29.5	138.3	15.8	12.9	2.9	
от 45 до 54 години	271.2	251.4	48.1	203.3	19.8	16.6	3.2	
от 55 до 64 години	323.3	312.2	76.3	235.9	11.1	9.5	1.6	
на 65 и повече години	413.2	411.5	107.1	304.4	1.7	1.4	0.3	

ПРЕБРОЯВАНЕ НА ЗЕМЕДЕЛСКИТЕ СТОПАНСТВА 2003 В ЦИФРИ

Таблица 2

Показатели	Ед. мярка	Общо	Юридически статут				
			Физически лица	Еднолични търговци	Кооперации	Търговски дружества	Сдружения и други
Брой стопанства	бр.	665 548	658 594	3 072	1 992	1 518	372
от които с ИЗП	бр.	654 808	648 274	2 870	1 973	1 331	360
Лица, влагащи труд в стопанството	хил.бр.	1348.1	1287.7	11.0	26.6	18.9	3.9
Вложен труд в ГРЕ*	хил.бр.	794.2	723.8	11.2	32.6	21.9	4.7
Използвана земеделска площ (ИЗП)	дка	29 044 796	8 796 778	3 408 614	11 693 095	4 691 971	454 339
Средна ИЗП на стопанство	дка	44	14	1 188	5 927	3 525	1 262
Наполявана площ през стопанската 2002/2003 г.	дка	793 663	452 637	74 681	124 363	129 172	12 811
Обработваема земя	дка	26 749 065	7 183 614	3 367 311	11 263 929	4 554 607	379 604
Пшеница	дка	8 843 521	1 932 456	1 166 885	4 014 720	1 607 626	121 835
Ечемик	дка	2 824 167	709 579	292 496	1 333 488	440 209	48 396
Овес	дка	375 063	172 902	29 174	128 549	36 836	7 602
Тритикале	дка	113 385	32 799	8 964	53 430	16 075	2 117
Ръж	дка	86 256	29 060	4 641	45 029	6 679	847
Царевица за зърно	дка	3 628 769	1 364 911	563 549	1 065 602	606 833	27 874
Зърнено-бобови	дка	167 484	56 902	18 668	65 240	22 549	4 125
Слънчоглед	дка	6 556 760	1 181 810	960 889	3 151 406	1 166 618	96 038
Рапица	дка	126 841	8 593	22 512	48 326	47 202	208
Тютюн	дка	277 397	202 261	44 388	12 269	17 993	487
Картофи	дка	171 562	159 540	3 683	2 304	5 591	444
Зеленчуци - полски	дка	200 022	161 909	12 685	13 946	10 671	811
Зеленчуци - градински	дка	79 525	71 495	2 053	3 753	1 815	410
Фуражни култури	дка	1 031 687	536 859	40 361	347 916	78 031	28 520
Постоянно затревени площи	дка	1 073 931	874 258	11 058	130 772	29 791	28 051
Трайни насаждения	дка	1 011 345	529 164	29 583	298 388	107 542	46 668
Овощни насаждения	дка	315 755	142 778	11 237	95 835	29 737	36 168
Лозя	дка	684 868	385 247	17 638	201 775	74 797	5 411
Говеда - общо	бр.	682 985	616 023	10 388	34 832	17 278	4 464
Млечни крави	бр.	371 008	339 759	5 398	16 956	6 979	1 916
Биволи - общо	бр.	8 731	7 140	353	86	803	349
Биволици	бр.	4 571	3 912	187	38	298	136
Еднокопитни	бр.	269 972	267 870	664	196	933	309
Овце	бр.	1 635 223	1 569 736	12 956	23 732	15 614	13 185
Кози	бр.	856 854	852 025	3 074	36	911	808
Свине - общо	бр.	1 278 933	771 255	90 379	17 625	389 718	9 956
Свине-майки	бр.	131 847	81 094	8 405	2 024	39 216	1 108
Кокоски-носачки	хил.бр.	6 902.6	4 841.1	240.7	34.3	1 715.8	70.7
Пилета за уговяване	хил.бр.	9 755.3	4 479.7	2 106.2	12.8	3 106.4	50.2
Пуйки, патици и гъски	хил.бр.	2 816.7	1 937.6	427.2	0.1	447.5	4.3
Стопанства, извършващи механизирани услуги	бр.	11 149	9 215	419	1 135	313	67
Стопанства, ползващи собствени селскостопански машини	бр.	51 177	46 879	1 312	1 808	977	201
от които със собствени трактори	бр.	36 643	32 562	1 194	1 778	917	192
от които със собствени комбайни	бр.	4 928	2 485	557	1 327	472	87
от които със собствени почво-обработващи и др. машини	бр.	44 233	40 240	1 201	1 759	857	176
Стопанства, наемащи селскостопански машини	бр.	307 501	304 398	1 442	847	660	154

* Вложеният труд в годишни работни единици (ГРЕ) включва труда на постоянните и сезонните работници, както и получените външни услуги.

ПРЕБРОЯВАНЕ НА ЗЕМЕДЕЛКИТЕ СТОПАНСТВА`2003: МЕТОДОЛОГИЯ

В настоящата публикация са представени и анализирани данните на 665 548 земеделски стопанства, които отговарят на праговете за земеделско стопанство, определени в Закона за преброяване на земеделските стопанства в Република България през 2003 година (ДВ, бр. 17 от 21.02.2003 г.). При анализирани резултатите в публикацията земеделските стопанства са подразделени на такива на "физически" лица и на "юридически" лица. В групата на стопанствата на физическите лица се включват стопанствата, чиито стопани не са регистрирани по някакъв закон. В групата на стопанствата на юридически лица, освен кооперациите и търговските дружества, са включени и стопанствата на ЕТ и сдруженията. Независимо, че по своя юридически статут едноличните търговци и сдруженията не са юридически лица, при анализирани резултатите от преброяването те са включени в тази група, тъй като по размер и поведение са много по-близко до кооперациите и търговските дружества, отколкото до стопанствата на физическите лица.

По време на Преброяването са анкетирани и 19 133 стопански единици "под праговете" за земеделско стопанство. 18 106 от тях разполагат с 21 030,2 дка използвана земеделска площ (ИЗП), от която 508,4 дка е заета с царевица, 1 755,6 с картофи, 5 300,8 дка със семейни градини, 4 123,1 дка с естествени ливади и 2 004,5 дка с лозя. В анкетираниите "под прага" единици се отглеждат 381 говеда, различни от крави, 2 705 еднокопитни животни, 2 511 кози-майки, 4 755 овце-майки, 5 777 свине, различни от свине-майки, 137 525 птици, от които 74 744 кокошки-носачки, 2 687 зайкини и 1 509 пчелни семейства.

ИЗПОЛЗВАНИ ДЕФИНИЦИИ

Земеделско стопанство е самостоятелна икономическа единица, която произвежда селскостопански продукти, има независимо управление и отговаря на поне един от следните критерии:

- стопанисва 5 дка ИЗП или 3 дка обработваема земя;
- отглежда 2 дка естествени ливади или 1 дка специализирани култури (зеленчуци, ягоди, овощни насаждения, лозя, разсадници, тютюн, хмел, семена и посадъчен материал, цветя, етерично-маслени и лекарствени култури и др.);
- отглежда 1 крава или 1 биволица, или 1 репродуктивно мъжко животно (бик, жребец, нерез), или 1 свиня майка, или 5 овце майки, или 2 кози майки, или 50 кокошки носачки, или 100 пилета за угодяване, или 10 зайкини, или 10 пчелни семейства, или 1 000 пълнолетни или други специални видове животни (буби, щрауси, ангорски кози, ангорски зайци).

Използвана земеделска площ (ИЗП) е площта, използвана от стопанството, независимо от нейната собственост – собствена или под наем, аренда или други форми. В ИЗП се включват обработваемата земя (вкл. площите с угари (площи, които са оставени да почиват в годината на наблюдението), оранжерийни цветя и зеленчуци, ягоди, хмел, изкуствени ливади, лавандула и маслодайна роза), трайните насаждения, семейните градини и пасищата, които се използват само от наблюдаваното стопанство.

В обхванатата от преброяването ИЗП не са включени:

- угарите, които не се обработват повече от една година;
- високопланинските пасища;
- мерите;
- площите на "личното ползване" в дребните селскостопански единици;
- други постоянно затревени площи, използвани колективно от много на брой стопанства и за които няма сключени индивидуални договори за ползване;
- площите в дребните селскостопански единици, които не отговарят на дефиницията за земеделско стопанство от Закона.

Семейната градина е площ, върху която се отглеждат много на брой и различни по вид култури (зеленчуци и овощни видове), като площта на всеки отделен вид е много малка и не може да се отнесе в кода на съответната култура.

Полски и градински зеленчуци - съгласно дефинициите, използвани в ЕС "полски" са зеленчуците, които участват в сеитбооборот с други земеделски култури, различни от зеленчуци, а "градински" са зеленчуците, които участват в сеитбооборот само със зеленчуци.

Период на наблюдение е стопанската 2002/2003 година: от 1-ви октомври 2002 г. до 30-ти септември 2003 г. Броят на животните се отчита към деня на провеждане на анкетата.

ОРГАНИЗАЦИЯ И ПРОВЕЖДАНЕ НА ПРЕБРОЯВАНЕТО

Преброяването на земеделските стопанства се проведе от 1-ви юли до 30-ти ноември 2003 г., съгласно закона за преброяване на земеделските стопанства в Република България през 2003 година. Събирането на информацията се осъществи чрез анкетатори, които посетиха стопанствата, отговарящи на критериите за земеделско стопанство и интервюираха техните стопани и управители.

Тези посещения бяха предшествани от подготвителната фаза на преброяването, по време на която от месец март до месец май 2003 г. с помощта на представители на местното население в кметствата се уточняваха списъците на стопанствата за анкетирани.

Около 4 000 анкетатори и около 400 контролатори бяха специално обучени как да попълват данните на стопанствата в статистическия въпросник на преброяването; въвеждането на данните от попълнените въпросниците бе последвано от проверки и контроли за съответствие, които имаха за цел да осигурят високо качество на събраната информация.

Всички лица, участвали в събирането и обработката на данните, са длъжни да спазват статистическата тайна и индивидуалните данни на стопанствата не могат да се използват за други цели освен статистически (чл. 36 от закона за преброяване на земеделските стопанства в Република България през 2003 година).

Редакционно публикацията е приключена на 30.06.2005 г.
Отговорник на публикацията : Нели Георгиева
Редакция: МЗГ, Дирекция "Агростатистика",
в сътрудничество с Ландсис

Композиция и печат : МЗГ, Дирекция "Агростатистика"
За контакти: МЗГ, Дирекция "Агростатистика"
Тел./факс: 980 82 94 ;
E-mail : agrostat@mzgar.government.bg