



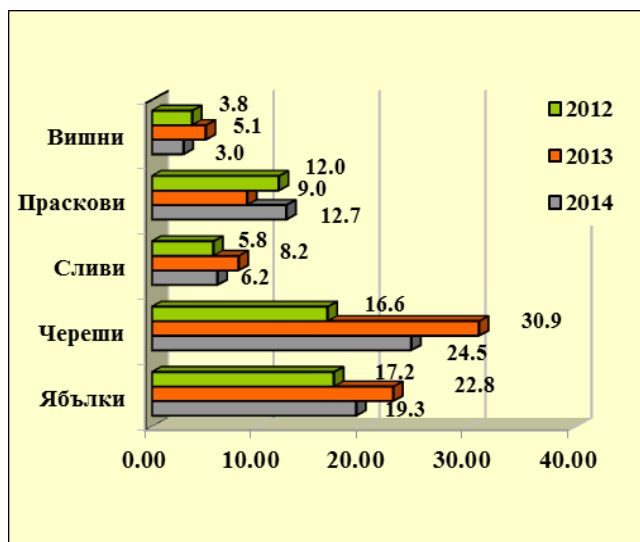
## Дейност на предприятията, преработващи плодове и зеленчуци в България през 2014 година

През 2014 година са преработени 77.6 хил. тона пресни плодове и 95.8 хил. тона пресни зеленчуци в 196 предприятия. Произведена е 62.5 хил. тона готова продукция от плодове и смес (с преобладаващи плодове), а готовата продукция от зеленчуци е 81.9 хил. тона.

Предприятията от сектора на хранително-вкусовата промишленост за преработка на плодове и зеленчуци развиват дейност във всички административни области на страната. Анкетирани са 196 предприятия за дейността им през 2014 година. Като търговски дружества са регистрирани 87% от предприятията, преработващи плодове и зеленчуци, 12% са еднолични търговци и физически лица, а 1% са кооперации.

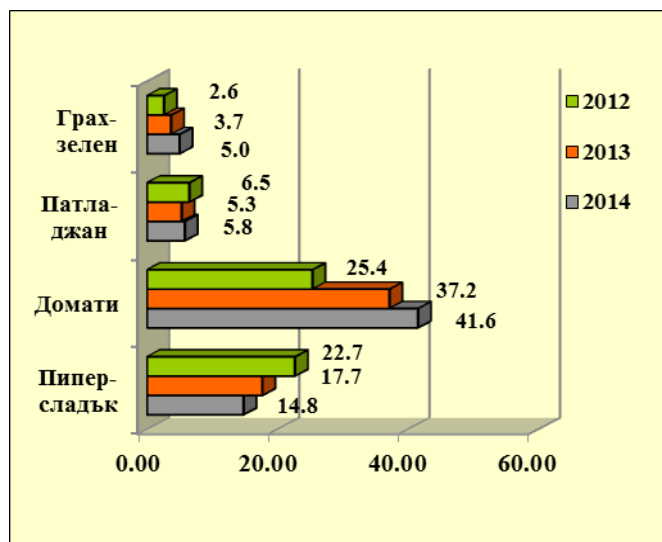
С най-голям дял от преработените плодове са черешите, ябълките и прасковите. От преработените зеленчуци с най-голям дял са домати, типерът и патладжанът.

Графика 1 Плодове, доставени за преработка (хил. тона)



Източник: МЗХ, отдел "Агростатистика" – Наблюдение на предприятията, преработващи плодове и зеленчуци.

Графика 2 Зеленчуци, доставени за преработка (хил. тона)



Източник: МЗХ, отдел "Агростатистика" – Наблюдение на предприятията, преработващи плодове и зеленчуци.

При разглеждане на настоящата публикация е необходимо да се има предвид следното:

- Анкетата за дейността на предприятията, преработващи плодове и зеленчуци в България, е организирана от отдел "Агростатистика" при Министерството на земеделието и храните.
- Предприятията са анкетирани от експерти по агростатистика от областните дирекции „Земеделие“ за получаване на исканата информация.

## 101 са предприятията, преработващи пресни плодове през 2014 година.

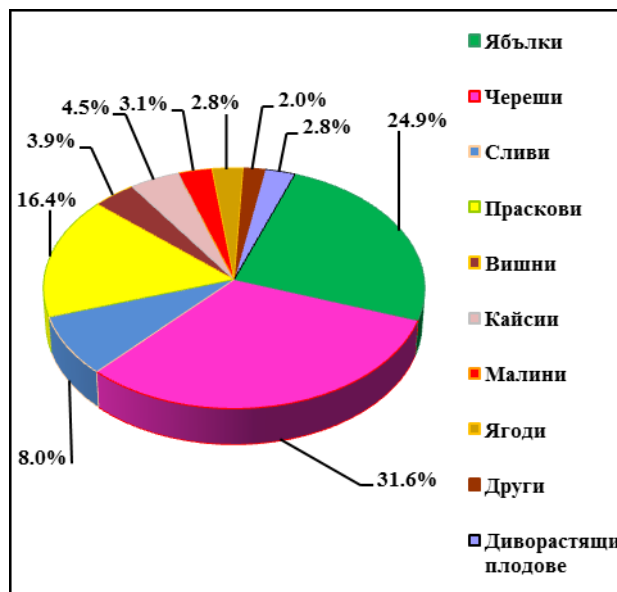
Преработени са 77.6 хил. тона пресни плодове (Таблица 3), с 13% по-малко от предходната година.

От преработените плодове с най-голям дял са доставените от български производители – 66.3%, следват доставките от ЕС – 16.7%, и внос от трети страни – 9.4%. Предприятията притежават 3.7 хил. дка собствени площи, от които са доставени 3.1% от преработените плодове. Делът на плодовете, преработените на ишлема, е 4.5% (Таблица 3).

С най-голям дял от преработените пресни плодове са черешите – 31.6%, следвани от ябълките – 24.9%, прасковите – 16.4% и сливите – 8.0% (Графика 3).

В производството на готова продукция са вложени 2.5 хил. тона плодови концентрати или други междинни продукти, като 36.8% са местно производство, вносет от трети страни е 35.1%, а доставките от страните на ЕС са 28.1%. Най-голямо е количеството плодови концентрати и други междинни продукти от праскови – 721 тона, следвани от ябълки – 421 тона и от сливи – 390 тона.

Графика 3 Относителен дял на плодовете, преработени през 2014 година.



Източник: МЗХ, отдел "Агростатистика" – Наблюдение на предприятията, преработващи плодове и зеленчуци през 2014

## 134 са предприятията, преработващи пресни зеленчуци през 2014 година.

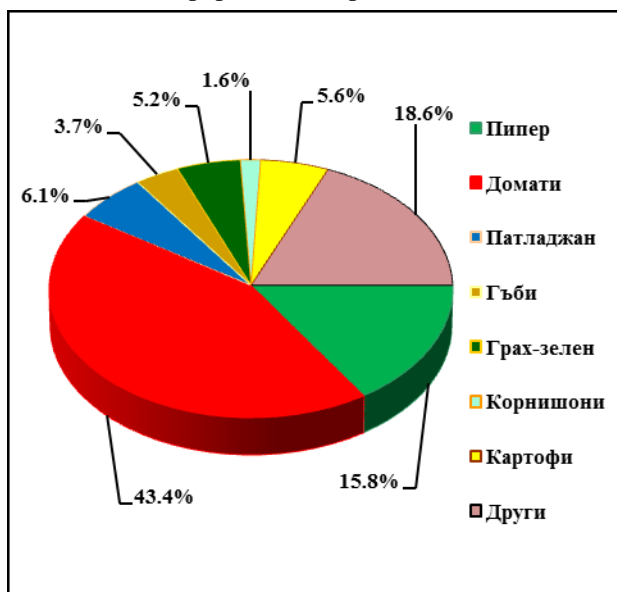
Преработени са 95.8 хил. тона пресни зеленчуци (Таблица 4), с 9.0 % повече от предходната година.

От преработените пресни зеленчуци с най-голям дял са доставените от български производители – 82.6%, следват доставките от ЕС – 6.0% и внос от трети страни – 2.3%. От собствени площи на предприятия (5.9 хил. дка) са доставени 8.1% от преработените зеленчуци и на ишлема са преработени 1% от зеленчуците.

С най-голям дял от преработените зеленчуци са домати – 43.4%, следва пиперът – 15.8%, и патладжанът – 6.1%. (Графика 4)

В производството на готова продукция са използвани 5.5 хил. тона зеленчукови концентрати или други междинни продукти, като 70.1% от тях са местно производство. Най-големи количества зеленчукови концентрати и полуфабрикати, вложени в производството на готова продукция, са от домати – 4 162 тона, следвани от концентрат от пипер – 982 тона и от патладжан – 230 тона.

Графика 4 Относителен дял на зеленчуците, преработени през 2014 година.



Източник: МЗХ, отдел "Агростатистика" – Наблюдение на предприятията, преработващи плодове и зеленчуци през 2014 г.

## Методология на изследването

**Изчерпателност:** Наблюдението е изчерпателно, като за съставяне на списъка е използвана информация от регистри на БАБХ и предходни статистически изследвания.

**Статистическият въпросник** се състои от четири страници, съдържа 22 въпроса, включващи информация за доставените и преработени количества плодове и зеленчуци, за произведената готова продукция и за реализацията ѝ.

**Провеждане на изследването:** Изследването е организирано и проведено от отдел "Агростатистика" към МЗХ в периода април – май 2015 г. чрез областните дирекции „Земеделие“.

**Обхват на изследването:** Проведеното изследване е отраслово. Анкетирани са предприятия, които имат като основна или второстепенна дейност преработка на плодове и/или зеленчуци.

## Производство на готова продукция от плодове и зеленчуци през 2014 г.

През 2014 година готовата продукция от плодове е 62.5 хил. тона, вкл. смес от плодове и зеленчуци. Делът на консервите (вкл. конфитюри и компоти) е 36.6%, замразените плодове са 17.4%, а плодовите концентрати и сокове представляват 14.1%. Тези три основни продукта съставят 68.1% от произведената продукция от плодове (Таблица 5).

В общо произведената продукция от праскови са вложени 11.9 хил. тона пресни праскови, като са получени 13.9 хил. тона готова продукция.

Реализацията на готовата продукция от

праскови в страните от ЕС е 37.9%, в България е 7.5%, а за трети страни са предназначени 17.7% (Таблица 1).

В готовата продукция от череша са вложени 22.8 хил. тона пресни череша. Произведената продукция е 16.3 хил. тона, в т.ч. 13.1 хил. тона череша в алкохол, серниста киселина и др. Реализираната готова продукция от череша в трети страни е 40.5%, в ЕС – 23.7%, а в страната са реализирани 4.4% от произведената и налична продукция. (Таблица 1)

**Таблица 1: Готова продукция от праскови, череша, домати и пипер (хил.тона)**

Готова продукция от:	Начални запаси към 01.01.2014 г.	Вложени пресни суровини	Вложен концентрат	Произведена готова продукция	Изпращания за ЕС	Износ за трети страни	Запаси към 31.12.2014 г.
<b>Общо (праскови)</b>	<b>6.46</b>	<b>11.93</b>	<b>0.00</b>	<b>13.86</b>	<b>7.69</b>	<b>3.59</b>	<b>7.50</b>
Компоти, сладка (череша)	0.66	0.56	с	с	0.12	0.48	0.67
Замразени череша	0.22	1.30	-	1.23	0.41	-	с
Череша в алкохол, серниста киселина и др.	с	18.83	-	13.05	с	с	с
Други (концентрати, сокове, пулп и др.)	с	2.14	с	с	с	с	с
<b>Общо (череша)</b>	<b>с</b>	<b>22.83</b>	<b>0.01</b>	<b>16.29</b>	<b>5.57</b>	<b>с</b>	<b>с</b>
Консервирани домати	2.30	15.52	с	8.01	2.00	0.70	2.34
Доматен концентрат (сухо вещество над 12%)	4.55	22.19	0.93	8.82	2.39	0.75	3.71
Кетчуп	0.19	с	0.70	4.16	0.32	с	0.10
Други	0.60	с	с	2.13	0.57	с	0.53
<b>Общо (домати)</b>	<b>7.64</b>	<b>40.26</b>	<b>1.84</b>	<b>23.12</b>	<b>5.28</b>	<b>2.32</b>	<b>6.68</b>
Печен пипер	0.72	2.75	///	1.61	0.36	0.46	0.49
Замразен пипер	1.11	2.73	///	1.71	1.17	с	0.76
Други (сушен, маринован, пюре и др.)	3.29	5.84	///	3.46	2.32	с	1.85
<b>Общо (пипер)</b>	<b>5.12</b>	<b>11.32</b>	<b>///</b>	<b>6.78</b>	<b>3.85</b>	<b>1.15</b>	<b>3.10</b>

Източник: МЗХ, отдел "Агростатистика" – Наблюдение на предприятията, преработващи плодове и зеленчуци през 2014 г.

През 2014 година готовата продукция от зеленчуци е 81.9 хил. тона, вкл. смес от зеленчуци и плодове. Делът на консервите (вкл. от гъби и от картофи) е 58.8%, замразените зеленчуци са 18.9%, а концентратите и соковете представляват 11.1%. Тези три основни артикула съставят 88.8% от произведената продукция от зеленчуци (Таблица 5).

В производството на 23.1 хил. тона готова продукция от домати са вложени 40.3 хил. тона пресни домати (Таблица 1). Доматеният концентрат заема 38.1% от произведената продукция от домати, следван от консервираните домати – 34.6%.

В страната са реализирани 53.6% от продукцията от домати, а изпращанията за ЕС са 17.2%. Запасите в края на годината са 21.7% (Таблица 1).

В продукцията от пипер са вложени 11.3 хил. тона пресен пипер, като са получени 6.8 хил. тона готова продукция. Печеният пипер е 23.7% от готовата продукция, а замразеният – 25.2%.

Реализираната готова продукция от пипер в страните от ЕС е 32.4%, в България – 32.0%, а за трети страни са изнесени 9.6% (Таблица 1).

## Статистическа тайна

За да се гарантира конфиденциалността на индивидуалните данни, някои данни не могат да бъдат публикувани и са заместени със "с". Този символ е използван когато има по-малко от 3 производствени единици в разглежданата категория или една производствена единица от разглежданата категория представлява повече от 85% от дейността на цялата категория.

Използвани знаци:

- “-“ статистическите величини са равни на “0“;
- “с“ статистическите величини са конфиденциални;
- “0“ статистическите величини са по-големи от нула, но са по-малки от 0.01 хил. тона.

**Таблица 2: Реализация на готовата продукция през 2014 г.**

Реализация:	От плодове		От зеленчуци	
	(хил.тона)	%	(хил.тона)	%
- в страната	20.34	23.7%	48.58	45.4%
- в ЕС	21.68	25.3%	24.69	23.1%
- в трети страни	13.50	15.7%	8.57	8.0%
- на склад към 31.12.2014 г.	30.28	35.3%	25.21	23.5%
<b>Общо</b>	<b>85.80</b>	<b>100.0%</b>	<b>107.05</b>	<b>100.0%</b>

Източник: МЗХ, отдел "Агростатистика" – Наблюдение на предприятията, преработващи плодове и зеленчуци през 2014 г.

Делът на готовата продукция от преработени плодове, реализирана в страната е 23.7%. Изпращанията за ЕС са 25.3%. Износът за трети страни е 15.7% от общата продукция. Делът на количествата от плодова продукция на склад към 31.12.2014 г. е 35.3% (Таблица 2).

Реализираната в България готова продукция от преработени зеленчуци е 45.4%, изпращанията за ЕС са 23.1%, а износът в трети страни е 8.0%. Делът на зеленчуковата продукция на склад е 23.5% (Таблица 2).

**Таблица 3: Основни видове плодове, преработени през 2014 година (хил.тона)**

Вид	Брой предприятия	Производство от площи, стопанисвани от предприятието	Доставени от български производители директно или чрез търговци	Доставки от ЕС	Внос от трети страни	Плодове, преработени на ишлема	Общо:	
Ябълки	29	1.42	11.96	с	с	с	<b>19.27</b>	24.9%
Кайсии	25	-	2.39	с	-	с	<b>3.50</b>	4.5%
Праскови	18	с	6.24	6.50	-	с	<b>12.74</b>	16.4%
Сливи	36	0.12	6.11	-	-	-	<b>6.23</b>	8.0%
Череша	33	с	16.19	4.57	с	1.58	<b>24.48</b>	31.6%
Вишни	33	с	2.81	с	с	0.09	<b>3.05</b>	3.9%
Ягоди	28	с	1.05	с	-	0.97	<b>2.17</b>	2.8%
Малини	36	0.23	1.93	0.00	-	0.25	<b>2.41</b>	3.1%
Други	///	0.22	2.72	0.61	-	0.16	<b>3.71</b>	4.8%
<b>Общо:</b>	<b>101</b>	<b>2.42</b>	<b>51.40</b>	<b>12.93</b>	<b>7.28</b>	<b>3.53</b>	<b>77.56</b>	<b>100.0%</b>
		3.1%	66.3%	16.7%	9.4%	4.5%	100.0%	

Източник: МЗХ, отдел "Агростатистика" – Наблюдение на предприятията, преработващи плодове и зеленчуци през 2014 г.

**Таблица 4: Основни видове зеленчуци, преработени през 2014 година (хил. тона)**

Вид	Брой предприятия	Производство от площи, стопанисвани от предприятието	Доставени от български производители директно или чрез търговци	Доставки от ЕС	Внос от трети страни	Плодове, преработени на ишлема	Общо:	
Пипер	69	1.10	11.75	с	1.26	с	<b>15.10</b>	15.8%
Домати	47	с	39.50	с	-	-	<b>41.62</b>	43.4%
Патладжан	30	с	4.57	0.60	с	с	<b>5.82</b>	6.1%
Фасул - зелен	18	с	1.64	-	-	с	<b>2.16</b>	2.3%
Граха - зелен	16	0.93	4.04	с	-	с	<b>5.01</b>	5.2%
Бамя	11	-	с	-	-	с	<b>1.39</b>	1.4%
Корнишони	36	с	с	с	0.62	-	<b>1.58</b>	1.6%
Моркови	38	с	1.52	0.07	с	-	<b>1.62</b>	1.7%
Лук кромид - зрял	19	с	1.72	с	-	-	<b>2.30</b>	2.4%
Картофи	18	с	2.36	с	-	-	<b>5.36</b>	5.6%
Гъби	38	с	2.33	с	с	-	<b>3.50</b>	3.7%
Главесто зеле	33	0.11	0.68	с	с	-	<b>0.85</b>	0.9%
Сладка царевича	5	с	4.46	-	-	с	<b>5.19</b>	5.4%
Други	///	0.61	3.01	0.50	0.02	0.20	<b>4.34</b>	4.5%
<b>Общо:</b>	<b>134</b>	<b>7.75</b>	<b>79.17</b>	<b>5.78</b>	<b>2.22</b>	<b>0.92</b>	<b>95.84</b>	<b>100.0%</b>
		8.1%	82.6%	6.0%	2.3%	1.0%	100.0%	///

Източник: МЗХ, отдел "Агростатистика" – Наблюдение на предприятията, преработващи плодове и зеленчуци през 2014 г.

**Таблица 5: Готова продукция от плодове и зеленчуци, произведена през 2014 година (хил.тона)**

Произведена продукция	Пряно пакетирани	Замразени	Сушени	Туршии	Консерви	Концентрати и сокове	Други продукти	Общо
От плодове	1.70	10.87	0.89	///	22.85	8.80	17.31	<b>62.42</b>
От зеленчуци	1.95	14.47	с	1.58	47.32	9.12	с	<b>74.86</b>
Смес (от плодове и зеленчуци)	-	-	-	-	с	-	с	<b>0.12</b>
От гъби	1.55	0.55	с	///	0.74	///	с	<b>2.91</b>
От картофи	с	0.42	-	///	-	///	с	<b>4.05</b>

Източник: МЗХ, отдел "Агростатистика" – Наблюдение на предприятията, преработващи плодове и зеленчуци през 2014 г.

