



МИНИСТЕРСТВО НА ЗЕМЕДЕЛИЕТО И ХРАНИТЕ

СОФИЯ 1040, бул. "Христо Ботев" № 55

№ 289 – юни 2015

Производство на плодове - реколта'2014

Площите с овощни насаждения и ягодоплодни култури, стопанисвани от земеделските стопанства през 2014 година, заемат 46.7 хил. хектара. Младите, невстъпили в плододаване насаждения, са 12 хил. хектара. Реколтирани са 26.7 хил. хектара. Произведената продукция от плодове е 169 хил. тона.

Таблица 1. Площи, производство и средни добиви на плодове – реколта'2014

Култура	Засадени площи (хектари)	Реколтирани площи (хектари)	Млади невстъпили в плододаване (хектари)	Производство (тонове)	Средни добиви (кг/хектар)
Ябълки	4 981	3 951	389	54 502	13 794
Круши	621	336	116	2 152	6 405
Дюли	176	73	58	447	6 123
Праскови	3 547	2 868	238	27 926	9 737
Нектарини	324	271	14	2 557	9 435
Кайсии и зарзали	2 679	1 735	647	11 367	6 552
Сливи и джанки	7 362	4 876	829	24 640	5 053
Череши	9 055	6 256	1 644	33 294	5 322
Вишни	1 497	958	196	3 776	3 942
Орехи	10 103	2 777	5 193	1 670	601
Бадеми	1 750	627	603	438	699
Лешници	2 783	419	2 095	165	394
Малини	1 318	1 191	56	4 569	3 836
Други овощни видове	488	329	91	1 458	-
ОБЩО	46 684	26 667	12 169	168 961	-

Източник: МЗХ, отдел „Агростатистика“, „Производство на плодове – реколта'2014“

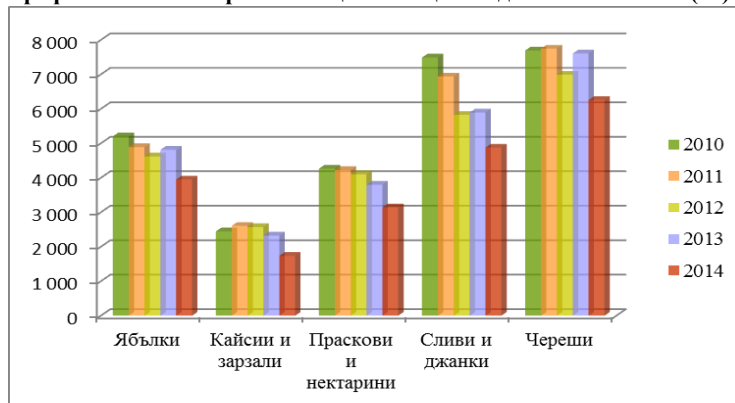
Графика 1. Относителен дял на реколтираните площи с овощни видове за реколта'2014



Източник: МЗХ, отдел „Агростатистика“, „Производство на плодове – реколта'2014“

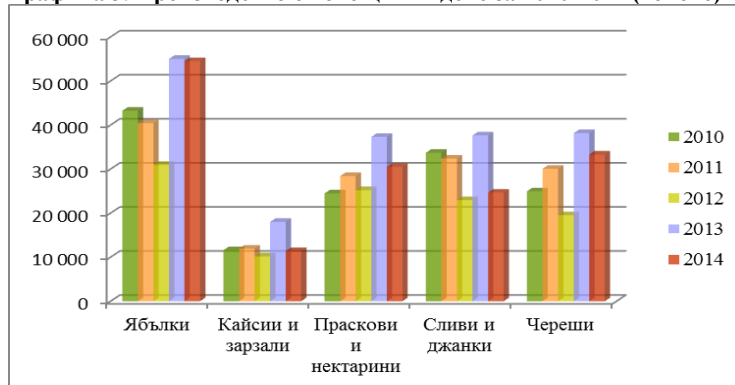
През 2014 година са реколтирани 77% от плододаващите площи, заети с овощни и ягодоплодни насаждения. Поради климатични причини около 20% от плододаващите площи с овощни видове не са реколтирани. От общо реколтираните площи най-голям е дялът на черешите – 23.5%.

Графика 2. Реколтирани площи с овощни видове за 2010-2014 (ха)



Източник: МЗХ, отдел „Агростатистика“, „Производство на плодове“

Графика 3. Производство от овощни видове за 2010-2014 (тонове)



Източник: МЗХ, отдел „Агростатистика“, „Производство на плодове“

Резултати и анализи

Таблица 2. Реколтирани площи – реколта'2014, по статистически зони и статистически райони (хектари)

Статистически зони Статистически райони	Ябълки	Круши	Праскови и нектарини	Кайсии и зарзали	Сливи и джанки	Череша	Вишни	Орехи	Малини	Други овощни видове	ОБЩО
България	3 951	336	3 139	1 735	4 876	6 256	958	2 777	1 191	1 448	26 667
<i>Северна и Югоизточна България</i>	<i>1 325</i>	<i>133</i>	<i>2 244</i>	<i>1 593</i>	<i>2 905</i>	<i>3 266</i>	<i>425</i>	<i>2 277</i>	<i>781</i>	<i>918</i>	<i>15 867</i>
Северозападен	207	5	91	с	575	33	103	191	164	с	1 533
Северен централен	212	46	262	1 336	947	327	131	773	114	197	4 345
Североизточен	347	34	246	с	542	230	114	385	428	с	2 550
Югоизточен	559	48	1 645	74	841	2 676	77	928	75	516	7 439
<i>Югозападна и Южна централна България</i>	<i>2 626</i>	<i>203</i>	<i>895</i>	<i>142</i>	<i>1 971</i>	<i>2 990</i>	<i>533</i>	<i>500</i>	<i>410</i>	<i>530</i>	<i>10 800</i>
Югозападен	951	103	622	24	328	1 868	205	27	197	116	4 441
Южен централен	1 675	100	273	118	1 643	1 122	328	473	213	414	6 359

Източник: МЗХ, отдел „Агростатистика“, „Производство на плодове – реколта'2014“

Таблица 3. Сравнение на реколтираните площи с овощни видове – реколта'2013 и реколта'2014

Култура	Реколта 2013 (хектари)	Реколта 2014 (хектари)	Изменение 2014 спрямо 2013 г. (%)
Ябълки	4 813	3 951	-17.9%
Праскови и нектарини	3 800	3 139	-17.4%
Кайсии и зарзали	2 325	1 735	-25.4%
Сливи и джанки	5 893	4 876	-17.3%
Череша	7 605	6 256	-17.7%
Вишни	1 441	958	-33.5%

Източник: МЗХ, отдел „Агростатистика“, „Производство на плодове“

Реколтираните площи с овощни видове са с 19% по-малко спрямо 2013 година. Поради неблагоприятните климатични условия през 2014 година 25% от плододаващите насаждения със сливи и джанки, 14% от черешите и 13% от ябълките не са реколтирани. В Южния централен район са 42% от общо реколтираните площи с ябълки и 34% от реколтираните площи със сливи. В Югоизточния район са 43% от реколтираните площи с череша.

Таблица 4. Производство на плодове – реколта'2014, по статистически зони и статистически райони (тонове)

Статистически зони Статистически райони	Ябълки	Круши	Праскови и нектарини	Кайсии и зарзали	Сливи и джанки	Череша	Вишни	Орехи	Малини	Други овощни видове	ОБЩО
България	54 502	2 152	30 483	11 367	24 640	33 294	3 776	1 670	4 569	2 508	168 961
<i>Северна и Югоизточна България</i>	<i>14 163</i>	<i>739</i>	<i>21 473</i>	<i>10 704</i>	<i>13 724</i>	<i>17 693</i>	<i>1 672</i>	<i>1 438</i>	<i>3 202</i>	<i>1 288</i>	<i>86 096</i>
Северозападен	1 505	19	310	с	1 629	75	378	86	442	с	4 767
Северен централен	2 476	133	2 308	9 260	4 126	1 253	616	695	645	270	21 782
Североизточен	3 143	290	960	с	2 332	1 129	304	152	1 884	с	11 005
Югоизточен	7 039	297	17 895	631	5 637	15 236	374	505	231	697	48 542
<i>Югозападна и Южна централна България</i>	<i>40 339</i>	<i>1 413</i>	<i>9 010</i>	<i>663</i>	<i>10 916</i>	<i>15 601</i>	<i>2 104</i>	<i>232</i>	<i>1 367</i>	<i>1 220</i>	<i>82 865</i>
Югозападен	9 559	591	6 923	87	1 710	10 332	863	99	713	448	31 325
Южен централен	30 780	822	2 087	576	9 206	5 269	1 241	133	654	772	51 540

Източник: МЗХ, отдел „Агростатистика“, „Производство на плодове – реколта'2014“

Таблица 5. Сравнение на производството на плодове – реколта'2013 и реколта'2014

Култура	Реколта 2013 (тонове)	Реколта 2014 (тонове)	Изменение 2014 спрямо 2013 г. (%)
Ябълки	55 013	54 502	-0.9%
Праскови и нектарини	37 308	30 483	-18.3%
Кайсии и зарзали	18 024	11 367	-36.9%
Сливи и джанки	37 639	24 640	-34.5%
Череша	38 162	33 294	-12.8%
Вишни	6 996	3 776	-46.0%

Източник: МЗХ, отдел „Агростатистика“, „Производство на плодове“

През 2014 г. са произведени 168 961 тона плодове, което е с 20 % по-малко спрямо 2013 г. Водещо място в производството на плодове заема Южният централен район с 31% от общото производство. В този район е съсредоточено производството на ябълки (56%) и сливи (37%). В Югоизточния район са произведени 29% от плодовете, като преобладават праскови (59%) и череша (46%). В Северния централен район са произведени 81% от кайсиите.

Таблица 6. Средни добиви – реколта'2014, по статистически зони и статистически райони

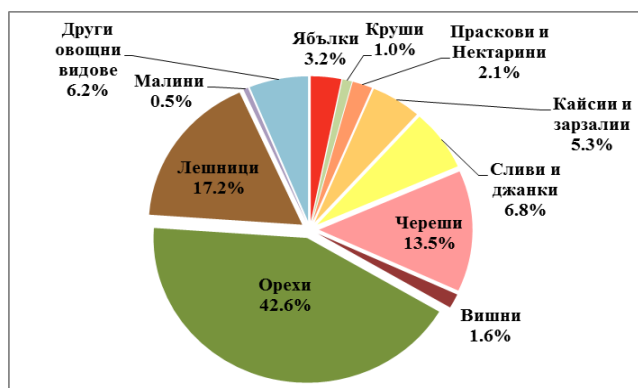
(кг/ха)

Статистически зони Статистически райони	Ябълки	Круши	Праскови и нектарини	Кайсии и зарзали	Сливи и джанки	Череши	Вишни	Орехи	Малини
България	13 794	6 405	9 711	6 552	5 053	5 322	3 942	601	3 836
<i>Северна и Югоизточна България</i>	10 689	5 556	9 569	6 719	4 724	5 417	3 934	632	4 100
Северозападен	7 271	3 800	3 407	1 881	2 833	2 273	3 670	450	2 695
Северен централен	11 679	2 891	8 809	6 931	4 357	3 832	4 702	899	5 658
Североизточен	9 058	8 529	3 902	5 922	4 303	4 909	2 667	395	4 402
Югоизточен	12 592	6 188	10 878	8 527	6 703	5 694	4 857	544	3 080
<i>Югозападна и Южна централна България</i>	15 361	6 961	10 067	4 669	5 538	5 218	3 947	464	3 334
Югозападен	10 052	5 738	11 130	3 625	5 213	5 531	4 210	3 667	3 619
Южен централен	18 376	8 220	7 645	4 881	5 603	4 696	3 784	281	3 070

Източник: МЗХ, отдел „Агростатистика“, „Производство на плодове – реколта'2014“

Средните добиви от ябълки и череша за реколта'2014 са по-високи в сравнение с реколта'2013. С 21% се увеличават средните добиви при ябълките, като в основния производителен район – Южен централен, са 18 376 кг/ха. При черешите средните добиви за страната се увеличават с 6% и са 5 322 кг/ха, като в Югоизточния район са най-високи – 5 694 кг/ха. Средните добиви при прасковите и нектарините са 9 711 кг/ха, а в Югозападния район достигат до 11 130 кг/ха.

Графика 4. Относителен дял на площите с овощни видове, невстъпили в плододаване – реколта'2014



Източник: МЗХ, отдел „Агростатистика“, „Производство на плодове – реколта'2014“

Таблица 7. Реализация на плодове – реколта'2014

Култура	За собствена консумация	За търговската мрежа	За преработка	Други направления
Ябълки	4.2%	75.4%	19.9%	0.5%
Праскови и нектарини	2.3%	80.5%	14.8%	2.4%
Кайсии и зарзали	4.8%	69.6%	12.7%	12.9%
Сливи и джанки	6.7%	54.9%	31.1%	7.4%
Череша	3.5%	51.8%	39.6%	5.1%
Вишни	1.2%	21.9%	76.3%	0.6%
Орехи	4.6%	71.7%	16.8%	6.9%
Малини	2.0%	11.6%	73.0%	13.4%

Източник: МЗХ, отдел „Агростатистика“, „Производство на плодове – реколта'2014“

Застраховани са едва 9% от плододаващите и невстъпилите в плододаване площи.

Общо върху 42% от засадените площи са внесени минерални торове, а върху 17% – органични. 67% от засадените площи с череша са наторени с минерални торове, а 18% – с органични. Минерални торове са внесени и на 79% от засадените площи с праскови и нектарини, на 57% от площите с ябълки и на 42% от площите със сливи и джанки. Резитба се провежда върху 64% от площите на плододаващите и невстъпилите в плододаване насаждения.

Площите с невстъпилите в плододаване овощни насаждения, отглеждани в стопанствата през 2014 година, са 12 хил.ха.

Най-голям относителен дял от невстъпилите в плододаване площи през годината заемат орехите – 42.6%, следвани от лешниците – 17.2%, и черешите – 13.5%.

От новосъздадените насаждения през стопанската 2013/2014 година 61% са черупкови видове, 32% костилкови видове, а семковите заемат едва 5%.

От произведените плодове реколта'2014 са реализирани 98%. За търговската мрежа са насочени 65%, за преработвателната промишленост – 27% от плодовете, а 4% са за собствена консумация.

От плододаващите и невстъпилите в плододаване насаждения 18% са напояваните площи чрез инсталации за капково напояване и 10% чрез инсталации за гравитачно напояване. Най-големи са напояваните площи с череша, праскови и ябълки.

От използваните начини за поддържане на почвената повърхност най-предпочитана е обработката чрез изораване или окопаване, метод приложен при 71% от стопанисваните площи с овощни насаждения.

Методологични бележки

Изследването за **производство на плодове – реколта'2014**, се провежда от отдел “Агростатистика” при Министерството на земеделието и храните в съответствие с изискванията на Регламент (ЕО) № 543/2009 на Европейския парламент и на Съвета относно статистиката за растениевъдните култури, като са отчетени националните особености и допълнителни нужди от информация. Анкетата е реализирана в периода от 13.10. до 19.12.2014 г.

Цел на изследването: Да се установят реколтираните площи по овощни насаждения, производството на плодове и средните добиви за реколта'2014.

Респонденти – обект на изследване са земеделските стопанства, които отглеждат овощни видове.

Метод на изследване: Наблюдението е проведено чрез анкетиране на земеделски стопанства, определени чрез случайна стратифицирана извадка на база данните от преброяване на земеделските стопанства в България през 2010 година. Приложен е праг, над който всички единици са наблюдавани изчерпателно. Списъкът със стопанства за анкетиране е допълнен с нови стопанства, създадени след 2010 година.

Начин на провеждане: Анкетата е реализирана от експерти и служители в областните дирекции „Земеделие“.

Географски обхват – изследването покрива територията на цялата страна.

Референтен период – стопанската 2013/2014 година.

Въпросник – състои се от четири страници. Включва административна информация за идентификация на стопанството и въпроси за плододаващи и реколтирани площи с овощни видове, за производството на плодове от реколта'2014, за площи с млади, невстъпили в плододаване насаждения и информация за реализацията на произведената продукция.

Конфиденциалност – за да се гарантира тайната на индивидуалните данни, някои от показателите се публикуват в обобщени позиции. Това са случаите, когато: има по-малко от 3 стопанства в разглежданата категория или когато едно от стопанствата в разглежданата категория обхваща повече от 85% от дейността в тази категория.

Реколтирана площ – площта, от която е прибирана продукция. Тя може да е равна или по-малка от засадената площ след изключване на всички непроизводствени площи (напр. млади насаждения, невстъпили в плододаване).

Производство – обем на прибраната продукция, вкл. загубите след прибиране на реколтата и брака в стопанството. Включват се количествата, използвани директно в стопанството и реализираните на пазара, изразени в тегловни единици на основния продукт.

Средни добиви – резултативна величина, изчислена въз основа на производството и реколтираните площи, т.е. прибраната продукция от единица реколтирана площ.

Достъпност на статистическата информация – резултатите от провежданите от отдел “Агростатистика” при МЗХ изследвания са публикувани на сайта на Министерството на земеделието и храните на адрес: http://www.mzh.government.bg/MZH/bg/ShortLinks/SelskaPolitika/Agrostatistics/Crop/Posts_copy3/Buletini2015.aspx,

Информацията се предоставя на Евростат и се публикува в статистическия годишник и статистическия справочник на НСИ.

Районите, цитирани в публикацията, са в съответствие с изискванията на общата класификация на териториалните единици за статистически цели, прилагана в Европейския съюз (NUTS 2), съгласно Регламент (ЕС) № 31/2011.

Статистическите райони, които образуват ниво 2 (NUTS 2), са следните:

Северозападен – Видин, Враца, Монтана, Ловеч, Плевен;

Северен централен – Велико Търново, Габрово, Русе, Разград, Силистра;

Североизточен – Варна, Добрич, Търговище, Шумен;

Югоизточен – Бургас, Сливен, Ямбол, Стара Загора;

Югозападен – Благоевград, Кюстендил, Перник, София (столица), София;

Южен централен – Кърджали, Пазарджик, Пловдив, Смолян, Хасково.

Публикацията е приключена редакционно на 30.06.2015 г.

Редакция: МЗХ, отдел “Агростатистика”

Адрес: гр. София, бул. „Христо Ботев” № 55

За повече информация: МЗХ, отдел “Агростатистика”

Тел. 02/985 11 102;

E-mail: agrostat@mzh.government.bg

Интернет страница на МЗХ- <http://www.mzh.government.bg>

