



Преброяване на земеделските стопанства през 2010 година:

ЮЖЕН ЦЕНТРАЛЕН РАЙОН

Със средна използвана земеделска площ от 42 дка земеделските структури в района са най-големите производители на зеленчуци, грозде и тютюн.

Южният централен район е един от 6-те района в България (ниво NUTS 2 на Европейската номенклатура на териториалните единици). Той включва 5 административни области: Кърджали, Пазарджик, Пловдив, Смолян и Хасково. Площта на района заема 20% от общата площ на България и в него живее 20% от населението на страната. Средната гъстота на населението в района е 66.1 ж./кв. км. при средна гъстота за страната 66.3 ж./кв. км. С най-висок дял на използваната земеделска площ (ИЗП) е област Пловдив – 45% от ИЗП на областта, следвана от Хасково – 31%, Пазарджик – 13%, Кърджали – 6% и Смолян, където нейният дял е 5%. Само 20% от територията на района се използва за земеделско производство, а делът на използваната земеделска площ в общата ИЗП на страната е 12%.

Преброяването на земеделските стопанства в България се проведе в периода септември – ноември 2010 година. То позволява да се направи пълен преглед на производствения потенциал на българското селско стопанство. Преброяването дава най-вече актуални данни на всички географски нива, които са безспорен инструмент за управление на регионалното развитие на страната.

В Южния централен район работят 29.6% от всички стопанства в страната. От тях с ИЗП са 106 054 стопанства и стопанисват 12.3% от ИЗП на страната. Средната ИЗП на стопанствата в района (42 дка) е по-малка с 58.6% спрямо средната ИЗП на страната (101.3 дка). Физическите лица са 98.8% от стопанствата на района и стопанисват 51.6% от ИЗП на района със средна площ 21.9 дка при средно 34.3 дка за страната. Останалите 1 282 стопанства са юридически лица и стопанисват 48.4% от ИЗП на района. Най-много са търговските дружества – 734 броя с 26% от ИЗП на района и със среден размер на земята 1 553 дка. В района работят 157 кооперации, които са с най-висок среден размер на земята в района – 4 066 дка и стопанисват 14.4% от ИЗП.

В 27% от стопанствата в района се отглеждат животни или птици. В района се отглеждат най-много говеда – 33% от всички говеда в страната. Отглежданите биволи в района са 21%, овцете – 23% и патиците – 32% от тези в страната.

Фигура 1

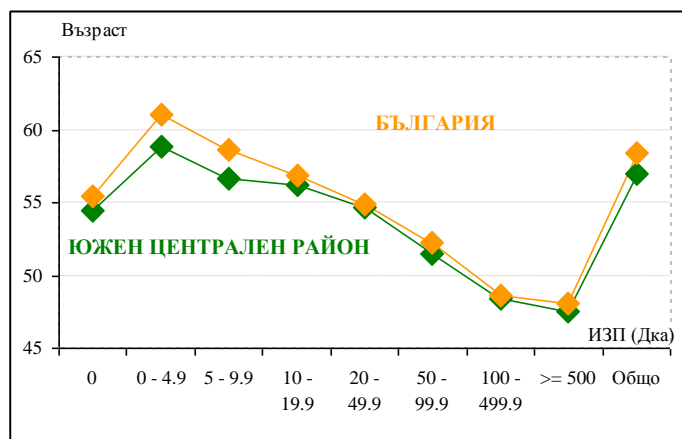


Южният централен район е най-големият производител на зеленчуци, грозде и тютюн в България – 48% от площите със зеленчуци, 33% от лозята и 55% от тютюна се отглеждат в него.

Благоприятните почвено-климатични условия в района са предпоставка за отглеждането на фъстъци, ориз, ръж, памук, маслодайна роза, лавандула, мента и др. култури, които не се отглеждат в другите райони, или площите им в тях са незначителни.

Средна възраст на управителите според размера на ИЗП на стопанствата

Фигура 2



Средната ИЗП на стопанствата в Южен централен район е с 59% по-ниска от средната за страната

Броят на земеделските стопанства в Южния централен район е 109 450, което представлява 30% от стопанствата в страната

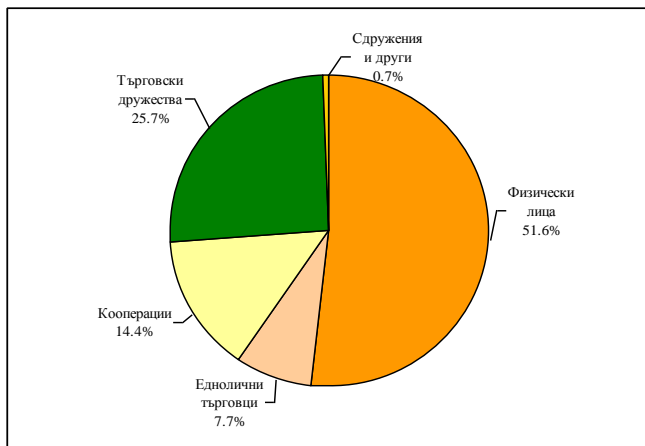
По показателя средна ИЗП стопанствата на физическите лица в Южен централен район са сред най-малките в страната. Въпреки това, те имат водеща роля, обработвайки 52% от ИЗП на района (при 33% общо за страната), следвани от търговските дружества и кооперациите, които обработват съответно 26% и 14%.

Земеделските структури в област Хасково са най-големи в района – 80 дка е средната им ИЗП. В Област Пловдив тя е 68 дка, а в Пазарджик – 28 дка. Най-дребни са стопанствата в областите Смолян и Кърджали, чиято средна ИЗП е съответно 12 дка и 11 дка.

3 396 са стопанства, които не разполагат с ИЗП – 226 отглеждат гъби, а останалите се занимават предимно с животновъдство. По-голямата част от тях са дребни семейни стопанства, но сред тях има и големи свиневъдни и птицевъдни стопанства, в които се отглеждат 39% от свинете и 57% от птиците на района. Броят на стопанствата без земя в района е 26% от общия брой от стопанствата без ИЗП общо за страната.

ИЗП според юридическия статут на стопанствата в Южния централен район

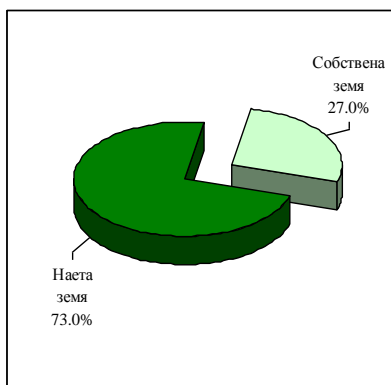
Фигура 4



63% от овощните видове се стопанисват от физически лица, 20% от търговски дружества и 11% от кооперации.

Начин на стопанисване на ИЗП в Южния централен район

Фигура 6

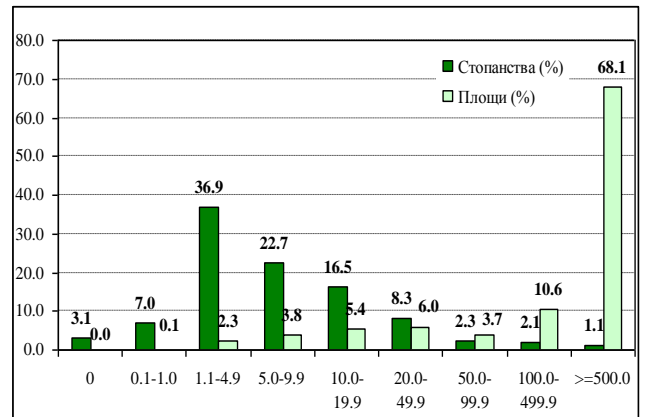


Най-малко собствена земя се стопанисва в област Хасково (16%) и съответно най-много земя се наема – 84% от ИЗП на областта. Следва област Пловдив с 23% собствена земя на стопанствата и 77% наета. В област Пазарджик стопанствата са с 35% собствена земя и 65% наета. С най-много собствена земя са стопанствата в областите Смолян и Кърджали – съответно 71% и 74%, а наетата земя в тези области е 29% и 26%.

С най-много собствена земя са стопанствата в областите Смолян и Кърджали – съответно 71% и 74%, а наетата земя в тези области е 29% и 26%.

Разпределение на стопанствата в Южния централен район според размера на тяхната ИЗП

Фигура 3



48% от площите със зеленчуци (без картофи) в страната са в Южния централен район

Въпреки, че площите със зърнени и маслодайни култури заемат 58% от ИЗП на района, а зеленчуците само 2.6% от нея, Южният централен район е най-големият производител на зеленчуци в България – 48% от площите им в страната са в този район. При зърнените и маслодайните култури този дял е 10% и 8%.

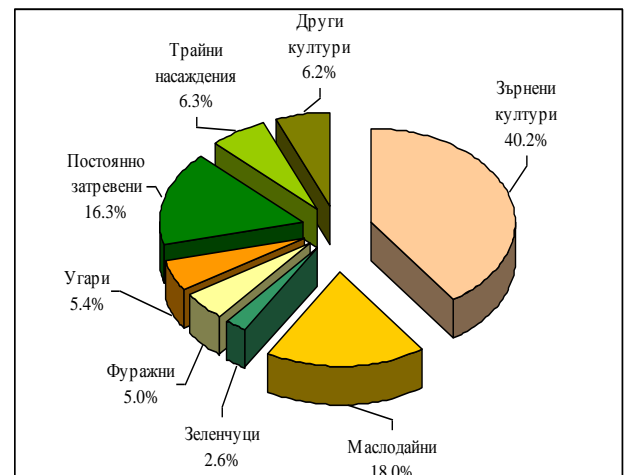
22 697 са земеделските стопанства в района, които се занимават със зеленчукопроизводство, като средната площ на зеленчуците в тях е 5.1 дка при 3.4 дка средно за страната. В стопанствата на физическите лица се отглеждат 80% от зеленчуците. Полските зеленчуци в района заемат 51% от всички площи в страната, градинските зеленчуци – 43%, а оранжерийните – 48%. 40% от картофите в страната се отглеждат в Южен централен район, като само в област Смолян са 16% от площите им в България, а в област Пазарджик – 14%.

49% от тютюнопроизводителите са в този район и в техните стопанства са 55% от площите с тютюн в страната. 33% от площите с тютюн на района са в Област Кърджали, а 31% – в Хасково. Средната площ на тютюна в тези две области е 5 дка и 10 дка.

49% от лозята в района са в стопанства на физическите лица, а 35% в стопанства на търговски дружества.

Разпределение на ИЗП в Южния централен район по основни групи култури

Фигура 5



66% от стопанствата в Южния централен район отглеждат животни при средно за страната 73%

32% от говедата и 23% от овцете в страната се отглеждат в Южния централен район

Делът на стопанствата отглеждащи животни в района е по-нисък от този за страната, но в сравнение с останалите 5 района тук се отглежда най-голям дял от говедата и овцете в страната.

56% от стопанствата с животни в района отглеждат говеда, като средният брой на животните в стопанствата е 4.8. В стопанствата на физическите лица са 90% от говедата, а в 211 стопанства с над 50 млечни крави в стадото се отглеждат 18% от млечните крави в района. За сравнение, делът на млечните крави, които са в стопанства с по над 50 глави, е 24% общо за страната.

В 229 стопанства в района се отглеждат 21% от биволите в страната, като средният брой на биволите в тях е 9.2 при 9.8 за страната. В областите Хасково и Пловдив се отглеждат 93% от биволите в района.

Овце-майки отглеждат 19% от стопанствата, като 6% от тях имат стада с над 20 овце-майки. По-голямата част от стопанствата с овце-майки са едва с по няколко животни: 66% от животните от тази категория в района са в стада с между 1 и 9 овце-майки в тях. Делът на стопанствата отглеждащи кози в района 14% и в тях се отглеждат 16% от козите в страната.

21% от стопанствата с животни в района отглеждат свине, като се откроява производството в дребните стопанства – 98% от стопанствата със свине имат до 10 броя, което представлява 34% от свинете в района, а 51% са в стопанства с над 1 000 броя. (За сравнение, общо за страната 20% от свинете се отглеждат в стопанства с по-малко от 10 свине и 64% - в стопанства с над 1000 свине.)

В 52% от стопанствата се отглеждат птици, като в 58 стопанства (0.2% от стопанствата с птици в района) с над 5000 птици се отглеждат 69.5% от птиците в района. В областите Хасково и Пловдив се отглеждат 30% от патиците в България.

НАКРАТКО...

- Стопанствата в Южния централен район са със среден стандартен производствен обем (СПО) 4 481 евро, 29% от тях са смесени, а 28% са специализирани в отглеждането на тревопасни животни.
- С най-висок СПО са стопанствата, специализирани в отглеждането на свине и птици – 14 090 евро и на зеленчуци и гъби – 9 432 евро.
- 33% от стопаните имат еднокопитни и отглеждат 29 116 коне, магарета, мулета и катъри.
- 4 029 пчелари отглеждат 73 003 пчелни семейства.

21% от управителите на стопанствата са под 45 години, а 33% са пенсионери

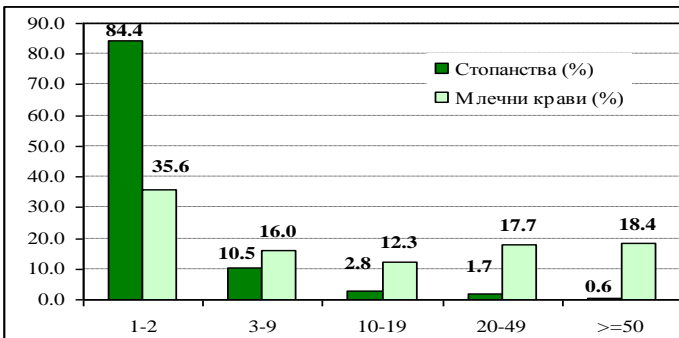
Средната възраст на управителите на стопанствата в Южния централен район е 57 години. 58% от тях са над 55 години, като този дял е под общия за страната (63%).

25% от управителите са жени, като 53% от тях са на възраст над 55 години. 26% от жените управители са под 45 години.

От 221 655 лица, работещи в стопанствата от района, 211 202 са семейна работна ръка. От тях 51.3% са стопаните, 34.3% са съпрузи на стопанина и 14.4% са друга семейна работна ръка. Средният брой на семейните работници в стопанство е еднакъв със средния за страната (1.9).

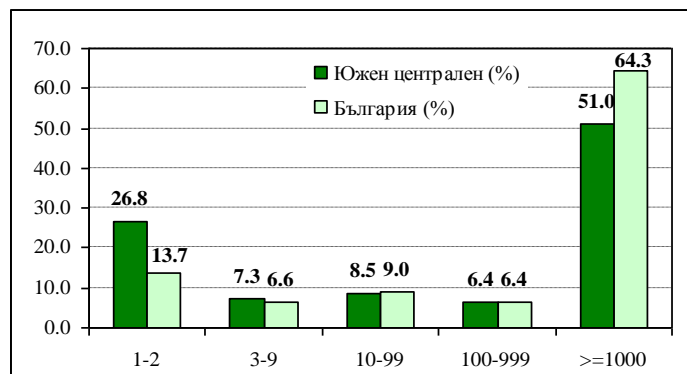
Разпределение на млечните крави в Южния централен район според броя на животните в стопанство

Фигура 7



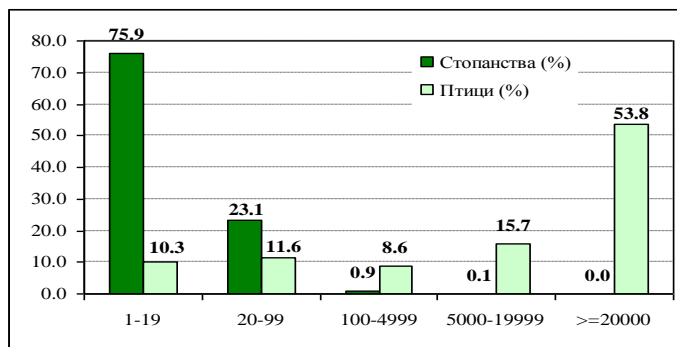
Разпределение на свинете според броя на отглежданите животни в стопанство в Южния централен район и общо за страната

Фигура 8



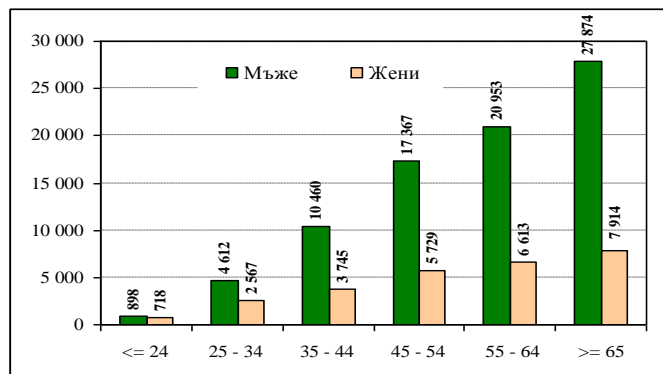
Разпределение на птиците в Южния централен район според броя на птиците в стопанство

Фигура 9



Разпределение на управителите на стопанствата в Южен централен район по пол и възраст

Фигура 10



ПРЕБРОЯВАНЕ НА ЗЕМЕДЕЛСКИТЕ СТОПАНСТВА 2010 В ЦИФРИ

Преброяване на земеделските стопанства през 2010 година: МЕТОДОЛОГИЯ

Преброяването на земеделските стопанства се проведе от 1^{-ви} септември до 30^{-ти} ноември 2010 г. Събирането на информацията се осъществи чрез анкетиори, които посетиха стопанствата, отговарящи на критериите за земеделско стопанство и интервюираха техните стопани или управители.

2 654 анкетиори и 290 контролори бяха специално обучени как да попълват данните на стопанствата в статистическия въпросник на преброяването; въвеждането на данните от попълнените въпросниците бе последвано от проверки и контроли за съответствие, които имаха за цел да осигурят необходимото качество на събраната информация.

Всички лица, участвали в събирането и обработката на данните, са длъжни да спазват статистическата тайна и индивидуалните данни на стопанствата не могат да се използват за други цели освен статистически (Глава VI от Закона за преброяване на земеделските стопанства в Република България през 2010 година).

Таблица 1 Средна ИЗП в размер на 42 дка на стопанство в Южния централен район при 101 дка средна ИЗП за страната

Стопанства	Южен централен район		Общо за страната	
	Брой стопанства	ИЗП (дка)	Брой стопанства	ИЗП (дка)
Общо стопанства с ИЗП	106 054	4 442 360	357 074	36 169 647
Стопанства с ИЗП от 0.1 до 5.0 дка	47 991	107 472	180 840	366 859
Физически лица с ИЗП	104 772	2 294 329	350 041	12 012 799
Юридически лица и ЕТ с ИЗП	1 282	2 148 031	7 033	24 156 849

Таблица 2 10% от ИЗП в района е заета от зърнено-житни култури

Култури	Южен централен район		Общо за страната	
	Брой стопанства	Площ (дка)	Брой стопанства	Площ (дка)
Пшеница	11 305	1 258 038	49 436	11 497 374
Царевица за зърно	7 347	100 951	68 381	3 151 539
Слънчоглед	1 939	641 448	16 873	7 325 024
Обработваема земя	77 933	3 409 995	250 728	31 249 280

Таблица 3 64.4% от стопанствата в Южния централен район отглеждат животни

Животни	Южен централен район		Общо за страната	
	Брой стопанства	Брой животни	Брой стопанства	Брой животни
Говеда	40 875	184 162	95 357	576 339
Биволи	229	2103	1 028	10 038
Еднокопитни	23 858	29 116	92 806	112 632
Овце-майки и дзвизки за разплод	13 636	302 867	91 133	1 272 477
Кози-майки и козички за разплод над 1 година	11 753	53 013	84 121	344 302
Свине	15 013	65 703	82 265	670 469
Птици	38 053	2 422 432	185 455	17 491 187
Пчелни семейства	4 029	73 003	23 982	588 694

Таблица 4 В 1% от стопанствата в района работят постоянно заети несемейни работници

Работна ръка	Южен централен район		Общо за страната	
	Семейна работна ръка	Несемейна работна ръка	Семейна работна ръка	Несемейна работна ръка
Брой лица	211 202	10 453	681 466	57 168

ИЗПОЛЗВАНИ ДЕФИНИЦИИ

Земеделско стопанство или „стопанство“ е отделна технико-икономическа единица, която има единно управление и която произвежда селскостопанска продукция или поддържа земеделски земи, които вече не се използват за производствени цели, в добро земеделско и екологично състояние по смисъла на чл. 2, буква „а“ от Регламент (ЕО) № 1166/2008 и отговаря на поне един от критериите, заложен в Приложение № 2 към чл. 5 на Закона за преброяване на земеделските стопанства в България през 2010 г.

Използваната земеделска площ (ИЗП) на стопанствата включва обработваемата им земя, трайните насаждения, постоянно затревените площи и семейните градини. В ИЗП на стопанствата не се включват колективно ползваните от няколко стопанства общи площи за паша на животните.

Общи площи – през 2010 година са изследвани общите площи, които се ползват колективно от стопанствата (основно за паша на животните) и не могат да бъдат разпределени индивидуално към стопанствата. Същите са разпределени по общини и са въведени в базата данни като 264 специални единици. Площите от тези единици и използваната земеделска площ, разпределена в стопанствата, определят общо използваната земеделска площ от земеделските стопанства през стопанската 2009/2010 година.

В обхванатата от преброяването ИЗП не са включени площите в дребните селскостопански единици, които не отговарят на дефиницията за земеделско стопанство от Закона.

Семейната градина е площ, върху която се отглеждат много на брой и различни по вид култури (зеленчуци и овощни видове), като площта на всеки отделен вид е много малка и не може да се отнесе в кода на съответната култура.

Полски и градински зеленчуци – съгласно дефинициите, използвани в ЕС, „полски“ са зеленчуците, които участват в сеитбооборот с други земеделски култури, различни от зеленчуци, а „градински“ са зеленчуците, които участват в сеитбооборот само със зеленчуци.

Период на наблюдение е стопанската година: от 1^{-ви} октомври 2009 г. до 30^{-ти} септември 2010 г. за площите. Броят на животните се отчита към 31.08.2010 г. Работната сила се отчита за период от 12 месеца, приключващ на 31.08.2010 г.