



Преброяване на земеделските стопанства през 2010 година: ЮГОИЗТОЧЕН РАЙОН

Земеделските стопанства в района отглеждат разнообразни видове култури, а стадата с говеда и биволи са с най-голям среден размер

Югоизточният район е един от 6-те района в България – ниво NUTS 2 на общата класификация на териториалните единици за статистически цели, съгласно Регламент (ЕО) № 176/2008. Той включва 4 административни области: Бургас, Сливен, Стара Загора и Ямбол. Площта на района представлява 17.8% от общата площ на България и в него живее 14.6% от населението на страната. Средната гъстота на населението в района е 54.5 ж./кв. км. при средна гъстота за страната 66.3 ж./кв. км. Използваната земеделска площ (ИЗП) на Област Бургас заема 31.8% от ИЗП на района. Делът на Област Стара Загора е 26.5%, на Област Ямбол – 24.7% от ИЗП на района. С най-малък дял (17%) е Област Сливен. 37% от територията на района се използва за земеделско производство.

Фигура 1



Преброяването на земеделските стопанства в България се проведе в периода септември – ноември 2010 година. То позволява да се направи пълен преглед на производствения потенциал на българското селско стопанство. Преброяването дава най-вече актуални данни на всички географски нива, които са безспорен инструмент за управление на регионалното развитие на страната.

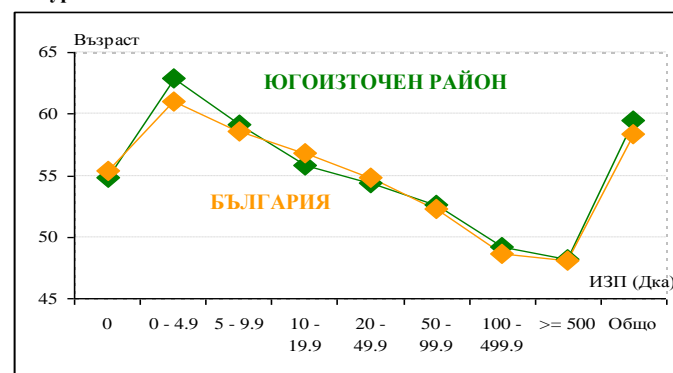
В Югоизточния район работят 15.4% от всички стопанства в страната. От тях с ИЗП са 54 481 стопанства и стопанисват 20.2% от ИЗП на страната. Средната ИЗП на стопанствата в района (134.2 дка) е по-голяма спрямо средната ИЗП на страната (101.3 дка). Физическите лица са 97.4% от стопанствата на района и стопанисват 33.5% от ИЗП на района със средна площ 46.1 дка при средно 34.3 дка за страната. Останалите 1 401 стопанства са юридически лица и стопанисват 66.5% от ИЗП на района. Най-много са търговските дружества – 791 броя с 35% от ИЗП на района и със среден размер на земята 3 222 дка на стопанство. С най-висок среден размер на земята са кооперациите – 7 481 дка.

Използваната земеделска площ на Североизточния район е 7 313 611 дка. 69% от нея е заета със зърнени и маслодайни култури. 73% от стопанствата в района стопанисват до 10 дка. Стопанствата с над 500 дка са 3.4% и стопанисват 86% от ИЗП в района.

Животновъдството в района също е развито - делът на отглежданите свине е 26.5% спрямо общия им брой за страната, делът на овцете е 20%, на говедата – 18%, на биволи – 24% и на птиците - 17%.

Средна възраст на управителите, според размера на ИЗП на стопанствата

Фигура 2



Средната ИЗП на стопанствата в Югоизточния район е с 32.5% по-висока от средната за страната

Броят на земеделските стопанства в Югоизточния район е 56 945

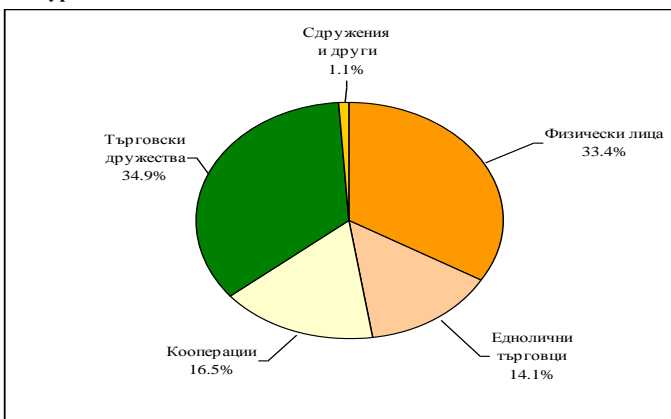
20.2% от ИЗП на страната е в Югоизточния район. Средната ИЗП на стопанство за района е 134.2 дка при 101.3 дка средна за страната. По този показател земеделските структури в област Ямбол (236 дка средна ИЗП на стопанство) са на второ място по големина след област Добрич (335 дка).

Търговските дружества и физическите лица в района имат водеща роля в земеделието. Те стопанисват общо 68% от ИЗП на района. Със средна ИЗП 46.1 дка стопанствата на физическите лица са най-големите в страната, веднага след тях са стопанствата на физически лица от Североизточния район с 45.8 дка.

2 464 са стопанствата в района, които не разполагат с ИЗП – 129 отглеждат гъби, а останалите се занимават с животновъдство. В тези стопанства се отглеждат 45% от птиците в района, 37% от свинете, 9% от говедата и овцете. Броят на стопанствата без земя в района е 18.7% от общия брой на стопанствата без ИЗП в страната.

ИЗП според юридическия статут на стопанствата в Югоизточния район

Фигура 4

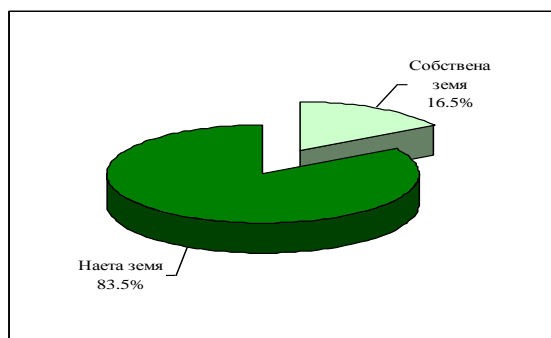


В стопанствата на физическите лица се отглеждат 29% от зърнено-житните култури, 35% - в търговските дружества, 28% - в кооперациите и 16% - в стопанствата на ЕТ. В търговските дружества се отглеждат 41% от маслодайните култури, в кооперациите и във физическите лица са по 20%.

Търговските дружества отглеждат 45% от кориандъра и 47% от маслодайната роза. 75% от площите с праскови и 53% от черешите са в стопанствата на физически лица.

Начин на стопанисване на ИЗП в Югоизточния район

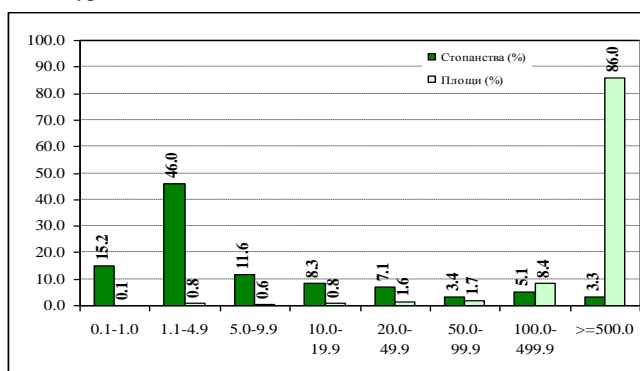
Фигура 6



Най-малко собствена земя се стопанисва в област Ямбол (11%) и съответно най-много земя се наема – 89% от ИЗП на областта. Следва област Стара Загора с

Разпределение на стопанствата в Югоизточния район според размера на тяхната ИЗП

Фигура 3

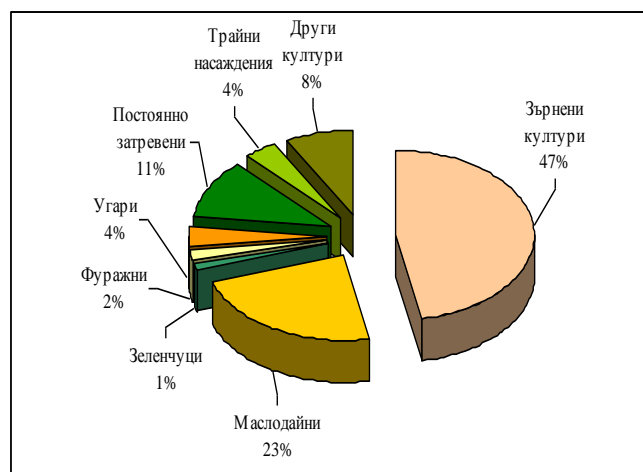


Зърнените и маслодайните култури заемат 69% от ИЗП на района и този дял е по-нисък от съответния за страната (76.6%)

В Югоизточния район се отглежда 20% от меката и 62% от твърдата пшеница на страната. Земеделските стопани в района отглеждат 19% от зърнено-житните и 17% от маслодайните култури у нас. Средният размер на стопанствата със зърнено-житни и маслодайни култури в района са най-големи в страната - съответно 298 дка и 746 дка, при средни за страната 168 и 429 дка. Районът е най-големият производител на ечемик в страната – 29% от площите, на ръж (25%), на сорго (60%), на ароматни и медицински култури (74%) - в т.ч. кориандър (83%), маслодайна роза (47%) и лавандула (55%), на праскови (53%), на череша (45%) и бадеми (71%). 35% от лозята на България се отглеждат тук и по този показател той е на първо място. Средната площ на лозята в района е 10 дка, докато средната за страната е 6 дка. Отглежданите зеленчуци в района заемат 17% от площите им в страната, при тютюна този дял е 10%, 18% при слънчогледа, 15.5% при рапицата.

Разпределение на ИЗП в Югоизточния район по основни групи култури

Фигура 5



14% собствена земя на стопанствата и 86% наета. Със 17% собствена и 83% наета земя са стопанствата в Област Бургас. Най-много собствена земя стопанисват земеделските стопанства в област Сливен – 27%, а 73% от земята е наета.

Най-висок среден размер имат стопанствата в Област Ямбол – 236 дка, следват стопанствата в Бургас със 132 дка, в Стара Загора са със 129 дка средно на стопанство и в Сливен с 87 дка.

72% от стопанствата в Югоизточния район отглеждат животни, като този показател средно за страната е 73%

В Югоизточния район стадата с едър рогат добитък са с най-голям среден размер

В района се отглеждат 18% от говедата в страната, 24% от биволите, 20% от овцете, 18% от козите, 27% от свинете и 17% от птиците. Тези дялове отреждат на животновъдството в района 2^{ро} място в страната, но средният размер на стадата с едър рогат добитък е най-високият за страната.

26.5% от стопанствата в района отглеждат говеда, като средният брой на животните в стопанствата е 9.6. В стопанствата на физическите лица са 78% от говедата. В 180 стопанства с над 50 млечни крави в стадото се отглеждат 34% от млечните крави на района. За сравнение, делът на млечните крави общо за страната, които са в стопанства с над 50 глави е 24%.

Овце-майки се отглеждат в 30.5% от стопанствата. 5.1% от стопанствата са с над 20 овце-майки и в тях се отглеждат 53% от овцете-майки. Средният брой на овцете-майки в стопанствата от района е 20 при 14 средно за страната. 98% от козите са в стопанствата на физическите лица. Средният брой на козите-майки е 4.4 при 4.1 общо за страната.

40% от стопанствата в района отглеждат свине. Свиневъдството в района се характеризира с много на брой дребни стопанства – 95% от стопанствата със свине имат до 10 броя, в които се отглеждат малък брой животни (24.5% от свинете в района) и с малко на брой големи стопанства (в 17 стопанства се отглеждат над 1 000 свине), в които се отглеждат 72% от свинете в района. (За сравнение, общо за страната 20% от свинете се отглеждат в стопанства с по-малко от 10 свине и 64% - в стопанства с над 1000 свине.).

В 74% от стопанствата в района се отглеждат птици, като в 20 стопанства с над 20000 птици се отглеждат 73.5% от птиците в района. В 99.8% от стопанствата с кокошки носачки и ярки се отглеждат под 100 птици (36.5% от кокошките са в тях). В същото време в 11 стопанства с над 5000 кокошки носачки се отглеждат 60% от носачките.

НАКРАТКО...

- Стопанствата в Югоизточния район са със среден стандартен производствен обем (СПО) 8 260 евро, 38% от тях са смесени, а 21% са специализирани в отглеждането на тревопасни животни.
- С най-висок СПО са стопанствата специализирани в полски култури – 34 887 евро при средно за страната 18 268 евро.
- 26% от стопаните имат еднокопитни и отглеждат 12 990 коне, магарета, мулета и катъри.
- 4 179 пчелари отглеждат 108 432 пчелни семейства.

17% от управителите на стопанствата са под 45 години, а 41% са пенсионери

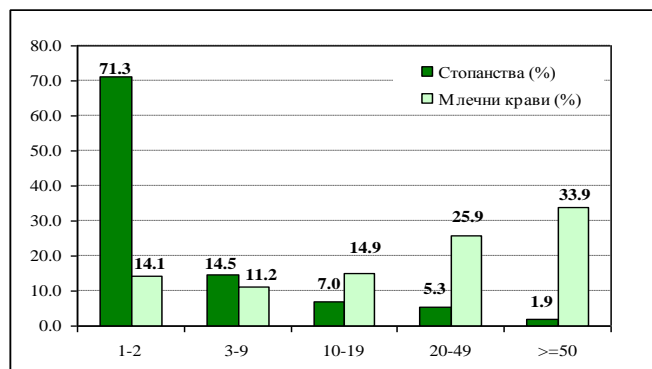
Средната възраст на управителите на стопанствата в Югоизточен район е сравнително висока – 60 години. 66% от тях са над 55 години, като този дял е над общия за страната (63%).

24.4% от управителите са жени, като 65% от тях са на възраст над 55 години. 20.5% от жените управители са под 45 години.

От 110 879 лица, работещи в стопанствата от района, 100 084 са семейна работна ръка. От тях 56% са стопаните, 31% са съпрузи на стопанина и 13% са друга семейна работна ръка. Средният брой на семейните работници в стопанство (1.8) е малко под средния за страната (1.9).

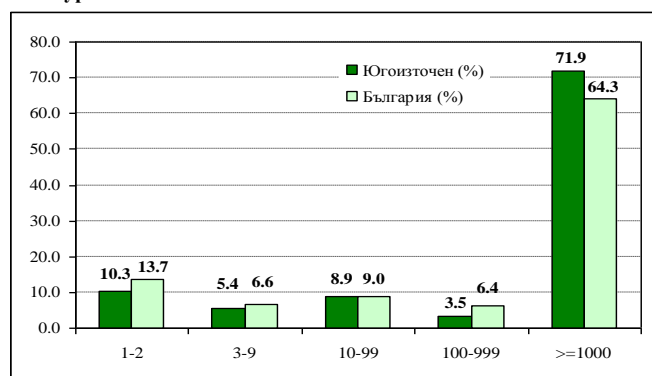
Разпределение на млечните крави в Югоизточния район според броя на животните в стопанство

Фигура 7



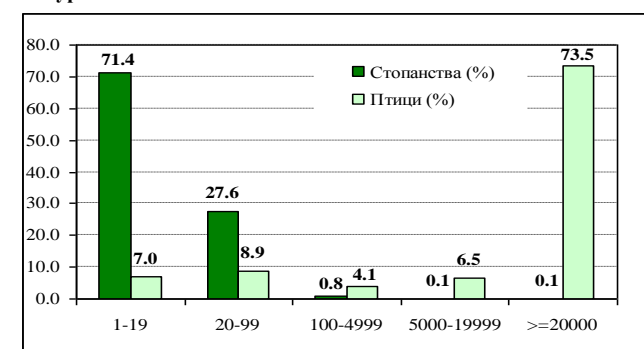
Разпределение на свинете според броя на отглежданите животни в стопанство в Югоизточния район и общо за страната

Фигура 8



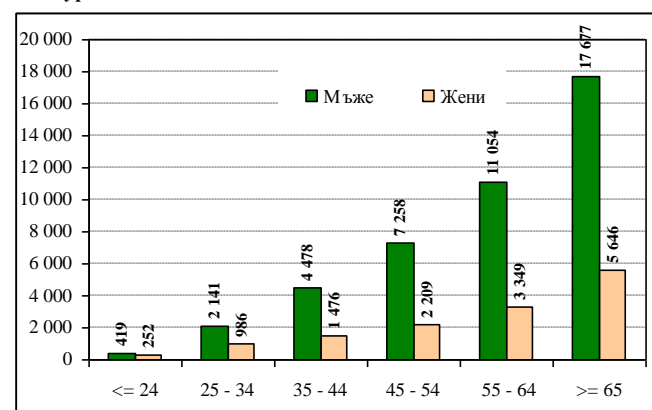
Разпределение на птиците в района според броя на птиците в стопанство

Фигура 9



Разпределение на управителите на стопанствата в района по пол и възраст

Фигура 10



ПРЕБРОЯВАНЕ НА ЗЕМЕДЕЛСКИТЕ СТОПАНСТВА`2010 В ЦИФРИ

Преброяване на земеделските стопанства през 2010 година: МЕТОДОЛОГИЯ

Преброяването на земеделските стопанства се проведе от 1^{-ви} септември до 30^{-ти} ноември 2010 г. Събирането на информацията се осъществи чрез анкети, които посетиха стопанствата, отговарящи на критериите за земеделско стопанство и интервюираха техните стопани или управители.

2 654 анкети и 290 контролни бяха специално обучени как да попълват данните на стопанствата в статистическия въпросник на преброяването; въвеждането на данните от попълнените въпросници бе последвано от проверки и контроли за съответствие, които имаха за цел да осигурят необходимото качество на събраната информация.

Всички лица, участвали в събирането и обработката на данните, са длъжни да спазват статистическата тайна и индивидуалните данни на стопанствата не могат да се използват за други цели освен статистически (Глава VI от Закона за преброяване на земеделските стопанства в Република България през 2010 година).

Таблица 1 Средна ИЗП в размер на 134 дка на стопанство в Югоизточния район при 101 дка средна ИЗП за страната

Стопанства	Югоизточен район		Общо за страната	
	Брой стопанства	ИЗП (дка)	Брой стопанства	ИЗП (дка)
Общо стопанства с ИЗП	54 481	7 313 611	357 074	36 169 647
Стопанства с ИЗП от				
0.1 до 5.0 дка	33 367	59 343	180 840	366 859
Физически лица с ИЗП	53 080	2 446 475	350 041	12 012 799
Юридически лица и ЕТ с ИЗП	1401	4 867 136	7 033	24 156 849

Таблица 2 46% от ИЗП в района е заета от зърнено-житни култури

Култури	Югоизточен район		Общо за страната	
	Брой стопанства	Площ (дка)	Брой стопанства	Площ (дка)
Пшеница	7 256	2 394 108	49 436	11 497 374
Царевица за зърно	3 952	98 966	68 381	3 151 539
Слънчоглед	1 999	1 294 280	16 873	7 325 024
Обработваема земя	33 593	6 180 821	250 728	31 249 280

Таблица 3 72% от стопанствата в Югоизточния район отглеждат животни

Животни	Югоизточен район		Общо за страната	
	Брой стопанства	Брой животни	Брой стопанства	Брой животни
Говеда	10 819	103 785	95 357	576 339
Биволи	138	2424	1 028	10 038
Еднокопитни	10 715	12 990	92 806	112 632
Овце-майки и дъвки за разплод	12 929	258 943	91 133	1 272 477
Кози-майки и козици за разплод над 1 година	13 895	61 686	84 121	344 302
Свине	16 157	177 606	82 265	670 469
Птици	30 268	2 974 445	185 455	17 491 187
Пчелни семейства	4 179	108 432	23 982	588 694

Таблица 4 В 1.8% от стопанствата в района работят постоянно заети несемейни работници

Работна ръка	Югоизточен район		Общо за страната	
	Семейна работна ръка	Несемейна работна ръка	Семейна работна ръка	Несемейна работна ръка
Брой лица	100 084	10 795	681 466	57 168

ИЗПОЛЗВАНИ ДЕФИНИЦИИ

Земеделско стопанство или „стопанство“ е отделна технико-икономическа единица, която има единно управление и която произвежда селскостопанска продукция или поддържа земеделски земи, които вече не се използват за производствени цели, в добро земеделско и екологично състояние по смисъла на чл. 2, буква „а“ от Регламент (ЕО) № 1166/2008 и отговаря на поне един от критериите, заложиени в Приложение № 2 към чл. 5 на Закона за преброяване на земеделските стопанства в България през 2010 г.

Използваната земеделска площ (ИЗП) на стопанствата включва обработваемата им земя, трайните насаждения, постоянно затревените площи и семейните градини. В ИЗП на стопанствата не се включват колективно ползваните от няколко стопанства общи площи за паша на животните.

Общи площи – през 2010 година са изследвани общите площи, които се ползват колективно от стопанствата (основно за паша на животните) и не могат да бъдат разпределени индивидуално към стопанствата. Същите са разпределени по общини и са въведени в базата данни като 264 специални единици. Площите от тези единици и използваната земеделска площ, разпределена в стопанствата, определят общо използваната земеделска площ от земеделските стопанства през стопанската 2009/2010 година.

В обхванатата от преброяването ИЗП не са включени площите в дребните селскостопански единици, които не отговарят на дефиницията за земеделско стопанство от Закона.

Семейната градина е площ, върху която се отглеждат много на брой и различни по вид култури (зеленчуци и овощни видове), като площта на всеки отделен вид е много малка и не може да се отнесе в кода на съответната култура.

Полски и градински зеленчуци – съгласно дефинициите, използвани в ЕС, „полски“ са зеленчуците, които участват в сеитбооборот с други земеделски култури, различни от зеленчуци, а „градински“ са зеленчуците, които участват в сеитбооборот само със зеленчуци.

Период на наблюдение е стопанската година: от 1^{-ви} октомври 2009 г. до 30^{-ти} септември 2010 г. за площите. Броят на животните се отчита към 31.08.2010 г. Работната сила се отчита за период от 12 месеца, приключващ на 31.08.2010 г.