



Преброяване на земеделските стопанства през 2010 година: СЕВЕРОИЗТОЧЕН РАЙОН

*Земеделските стопанства в района са с най-голяма средна
използвана земеделска площ*

Североизточният район е един от 6-те района в България – ниво NUTS 2 на общата класификация на териториалните единици за статистически цели, съгласно Регламент (ЕО) №176/2008. Той включва 4 административни области: Търговище, Шумен, Варна и Добрич. Площта на района представлява 13.1% от общата площ на България и в него живеят 13.1% от населението на страната. Средната гъстота на населението в района е 66.7 ж./кв. км. при средна гъстота за страната 66.3 ж./кв. км. Използваната земеделска площ (ИЗП) на Област Добрич заема 45.4% от ИЗП на района. Делът и на Област Варна и на Област Шумен е 20.3% от ИЗП. С най-малък дял (11%) е Област Търговище. 51% от територията на района се използва за земеделско производство. Делът на използваната земеделска площ в общата ИЗП на страната е 20.4%.

Фигура 1



Преброяването на земеделските стопанства в България се проведе в периода септември – ноември 2010 година. То позволява да се направи пълен преглед на производствения потенциал на българското селско стопанство. Преброяването дава най-вече актуални данни на всички географски нива, които са безспорен инструмент за управление на регионалното развитие на страната.

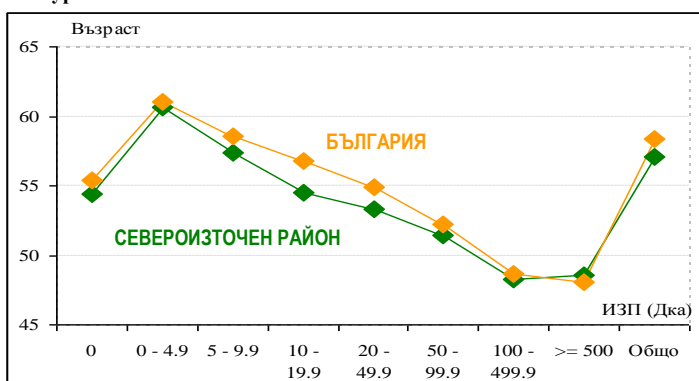
В Североизточния район работят 11.8% от всички стопанства в страната. От тях с ИЗП са 41 675 стопанства и стопанисват 20.4% от ИЗП на страната. Средната ИЗП на стопанствата в района (177.2 дка) е най-голяма спрямо останалите райони (средната ИЗП на страната е 101.3 дка). Физическите лица са 97% от стопанствата на района и стопанисват 25% от ИЗП на района със средна площ 45.8 дка при средно 34.3 дка за страната. Останалите 1 230 стопанства са юридически лица и стопанисват 75% от ИЗП на района. Най-много са търговските дружества – 612 броя с 32% от ИЗП на района и със среден размер на земята 3 845 дка на стопанство. С най-висок среден размер на земята са кооперациите – 8 398 дка.

Използваната земеделска площ на Североизточния район е 7 181 682 дка. 88% от нея е заета със зърнени и маслодайни култури. 61% от стопанствата в района стопанисват от 1 до 10 дка. Стопанствата с над 500 дка са 3.3% и стопанисват 88.6% от ИЗП в района.

Животновъдството в района също е развито - делът на отглежданите свине е 20.7% спрямо общия им брой за страната, делът на отглежданите в района птици е 19%, а на овцете – 18%.

Средна възраст на управителите, според размера на ИЗП на стопанствата

Фигура 2



Средната ИЗП на стопанствата в Североизточния район е със 75% по-висока от средната за страната

Земеделските стопанства в Североизточния район са 43 746 броя

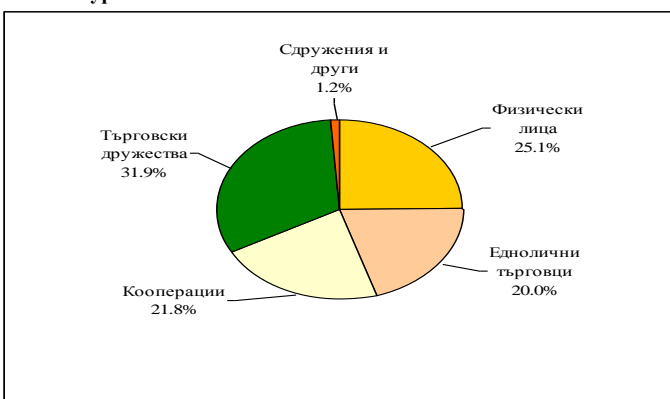
20.4% от ИЗП на България е съсредоточена в Североизточния район и по този показател той е на второ място в страната. Средната ИЗП на стопанство е 177 дка, докато в останалите 5 района тя е в границите между 37 и 171 дка. С 310 дка средна ИЗП на стопанство, земеделските структури в Област Добрич са безспорен лидер не само сред стопанствата от другите 3 области на района, но и сред 28-те административни области на страната.

2 071 са стопанствата, които не разполагат с ИЗП - 69 от тях отглеждат гъби, а останалите се занимават с отглеждане на животни, птици и пчели като сред тях има и големи свиневъдни и птицевъдни стопанства. В стопанствата без ИЗП се отглеждат 68% от свинете на района и 33% от птиците. 15.8% от общия брой на стопанствата в страната без ИЗП са в Североизточния район.

Търговските дружества имат водеща роля в сравнение със стопанствата от другите юридически статуту: 612 стопанства стопанисват 32% от ИЗП на района, а средната им ИЗП е 3 845 дка. Кооперациите стопанисват 22% от ИЗП със средна площ 8 398 дка. Физически лица са 97% от стопанствата в района и обработват 25% от неговата ИЗП, като средната им ИЗП е 46 дка.

ИЗП според юридическия статут на стопанствата в Североизточния район

Фигура 4



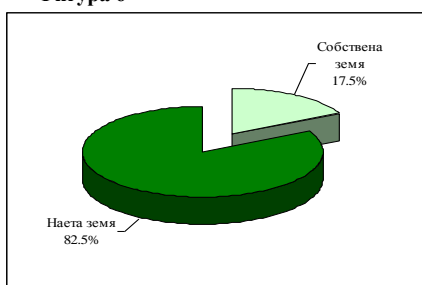
В стопанствата на търговските дружества се отглеждат 33% от зърнените култури, в кооперациите - 24%, в стопанствата на ЕТ - 21%, и във физическите лица - 22%.

В търговските дружества се отглеждат 33% от маслодайните култури, по 23% са в стопанствата на ЕТ и кооперациите, 21% са във физическите лица.

66% от постоянно затревените площи се стопанисват от физически лица, 15% от търговските дружества.

82.5% от ИЗП на района се стопанисва под наем

Фигура 6

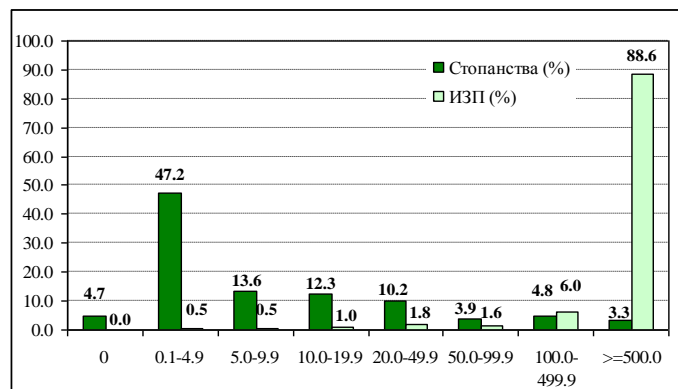


Най-много собствена земя стопанисват земеделските стопанства в Област Търговище (26%), а 74% от земята е наета. Най-малко собствена земя обработват стопанствата във Варна - 13%, а 87% от земята се наема. В Област Добрич 15% от ИЗП е собствена, а в Област Шумен собствената земя е 22% от ИЗП на стопанствата.

Средният размер на ИЗП на стопанство е най-нисък в Област Търговище - 102 дка, стопанствата в област Варна са с 131 дка средно. В Шумен средният размер е 149 дка. От всички области в страната, най-висок среден размер имат стопанствата в Добрич - 335 дка.

Разпределение на стопанствата в Североизточен район според размера на тяхната ИЗП

Фигура 3



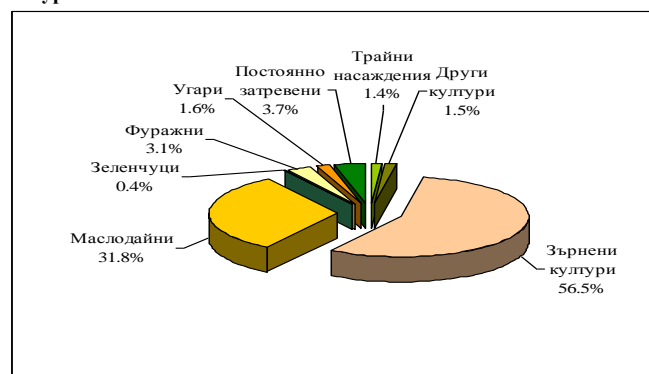
Зърнените и маслодайните култури заемат 88% от ИЗП на района - за страната този показател е 77%

В Североизточния район се отглеждат предимно едногодишни земеделски култури. Обработваемата земя е 95% от ИЗП на района. От зърнените култури преобладават площите с пшеница - 63.5%, царевичата е 22.5% и ечемикът - 12%. Площите с маслодайни култури в района заемат 24% от всички площи с маслодайни в страната. Преобладават площите със слънчоглед, които са 69% от площите с маслодайни в района и рапицата - 29%. В района се отглеждат и 27% от площите с тикви за семки и 22% от фуражните култури.

Лозята заемат 47% от площите с трайни насаждения. От овощните видове преобладават орехите, които заемат 21% от всички площи с орехи в страната. От тях 57% са в Област Шумен. В района се отглеждат 32% от малините (от тях 52% са в Област Търговище), 29% от лешниците (42% от които са в Шумен), 14% от вишните (56% са в Търговище), 10% от ябълките (42% се отглеждат във Варна). От лозята 49% са във Варна, 24% са в Шумен, 21% са в Търговище.

Разпределение на ИЗП в Североизточния район по основни групи култури

Фигура 5



79% от стопанствата в Североизточния район отглеждат животни, като този показател средно за страната е 73%

По брой на отглежданите овце и свине Североизточният район е на трето място, а по брой на отглежданите птици – на второ място в страната

Птицевъдството, свиневъдството и овцевъдството са важна част от животновъдството както в района, така и на национално ниво: в Североизточния район се отглеждат по 19% от птиците, 21% свинете и 18% от овцете страната, 13% от говедата и от козите. Съществуват стопанства с голям брой животни в стадата, като част от тях нямат ИЗП.

Овце-майки се отглеждат в 52% от стопанствата в района, като 4% от тях имат стада с по над 20 овце-майки. Голяма част от стопанствата с овце-майки са с по няколко животни: 31% от животните от тази категория в района са в стада с между 1 и 9 животни в тях. Средният брой на овцете-майки е 12, при среден брой за страната – 14. Средния брой на козите-майки в района е като средния за страната: 4 кози-майки.

Средният брой на отглежданите в района свине е 16.6 броя на стопанство, докато за страната той е 8.2. В 12 стопанства с над 1 000 броя свине се отглеждат 75% от всички свине на района. За сравнение, общо за страната 64% от свинете са в стопанства с над 1000 броя. Като цяло, и при свиневъдството се открояват дребните стопанства – 94% от стопанствата, отглеждащи свине, имат до 10 броя.

В 82% от стопанствата в района се отглеждат птици, като в 28 стопанства с над 20000 птици се отглеждат 73% от птиците в района. Делът на отглежданите пуйки в Североизточния район е 16.5%, на гъските - 29% и на патиците – 13% от птиците от съответния вид в страната.

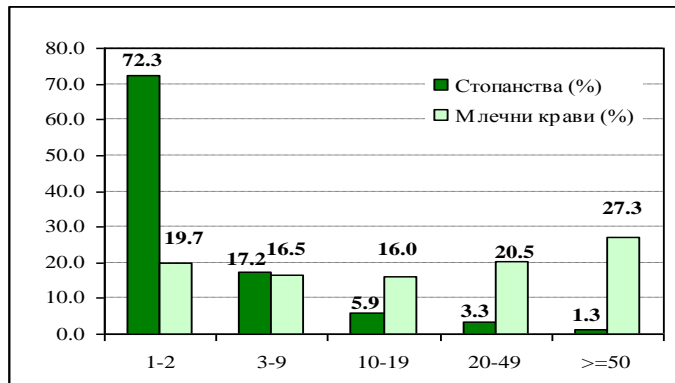
31% от стопанствата отглеждат говеда, като средният брой на животните в стопанствата с говеда е 7.2. В стопанствата на физическите лица са 79% от говедата, а в 119 стопанства с над 50 млечни крави в стадото се отглеждат 27% от млечните крави в района. За сравнение, делът на млечните крави, които са в стопанства с над 50 глави е 24% общо за страната.

НАКРАТКО...

- Стопанствата в Североизточния район са със среден стандартен производствен обем (СПО) 10 207 евро, 38% от тях са смесени, а 27% са специализирани в отглеждането на тревопасни животни.
- С най-висок СПО са стопанствата специализирани в полски култури – 38 373 евро при средно за страната 18 268 евро.
- 38% от стопаните имат еднокопитни и отглеждат 14 653 коне, магарета, мулета и катъри.
- 3 682 пчелари отглеждат 127 699 пчелни семейства.

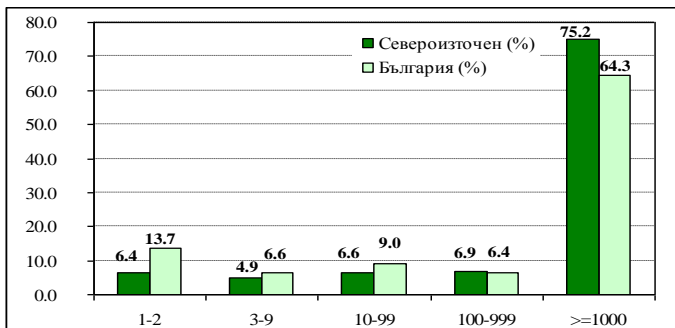
Разпределение на млечните крави в Североизточния район според броя на животните в стопанство

Фигура 7



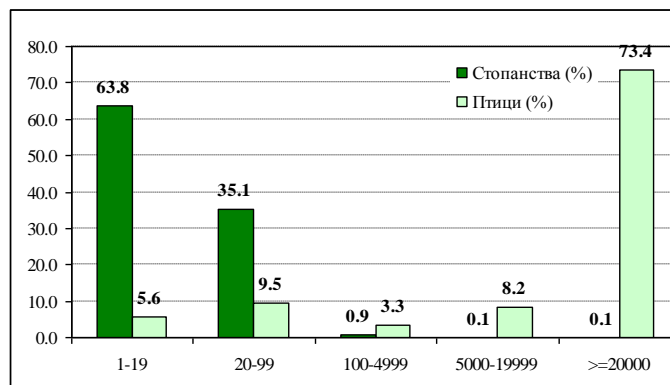
Разпределение на свинете според броя на отглежданите животни в стопанство в Североизточен район и общо за страната

Фигура 8



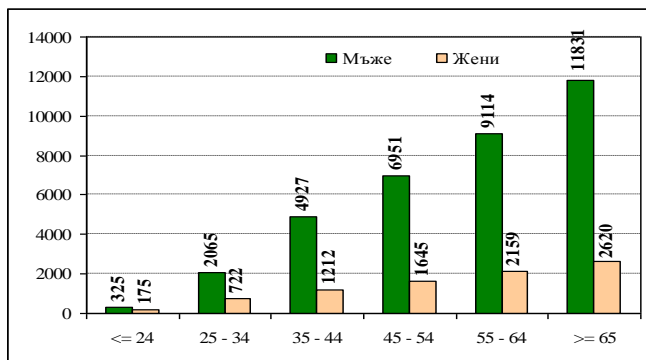
Разпределение на птиците в Североизточния район според броя на животните в стопанство

Фигура 9



Разпределение на броя на управителите на стопанствата в Североизточния район по пол и възраст

Фигура 10



21.5% от управителите на стопанствата са под 45 години, а 33% са пенсионери

Средната възраст на управителите на стопанствата в Североизточния район е 57 години. 59% от тях са над 55 години, като този дял общо за страната е 63%.

Всеки пети стопанин е жена, като 25% от тях са на възраст под 45 години. Мъжете управители под 45 години са 21%. Над 65 години са 31% от жените и 34% от мъжете.

От 89 588 лица, работещи в стопанствата от района, 78 032 са семейна работна ръка. От тях 55% са стопаните, 34% са съпрузи на стопанина и 11% са друга семейна работна ръка. Средният брой на семейните работници в стопанство е 1.8, при средно за страната – 1.9.

ПРЕБРОЯВАНЕ НА ЗЕМЕДЕЛСКИТЕ СТОПАНСТВА`2010 В ЦИФРИ

Преброяване на земеделските стопанства през 2010 година: МЕТОДОЛОГИЯ

Преброяването на земеделските стопанства се проведе от 1^{-ви} септември до 30^{-ти} ноември 2010 г. Събирането на информацията се осъществи чрез анкети, които посетиха стопанствата, отговарящи на критериите за земеделско стопанство и интервюираха техните стопани или управители.

2 653 анкети и 290 контролери бяха специално обучени как да попълват данните на стопанствата в статистическия въпросник на преброяването. Въвеждането на данните от попълнените въпросниците бе последвано от проверки и контроли за съответствие, които имаха за цел да осигурят необходимото качество на събраната информация.

Всички лица, участвали в събирането и обработката на данните, са длъжни да спазват статистическата тайна и индивидуалните данни на стопанствата не могат да се използват за други цели освен статистически (Глава VI от Закона за преброяване на земеделските стопанства в Република България през 2010 година).

Таблица 1 Средна ИЗП в размер на 177.2 дка на стопанство в Североизточния район при 101 дка средна ИЗП за страната

| Стопанства | Североизточен район | | Общо за страната | |
|------------------------------------|---------------------|-----------|------------------|------------|
| | Брой стопанства | ИЗП (дка) | Брой стопанства | ИЗП (дка) |
| Общо стопанства с ИЗП | 41 675 | 7 384 372 | 357 074 | 36 169 647 |
| Стопанства с ИЗП от 0.1 до 5.0 дка | 20 636 | 37 705 | 180 840 | 366 859 |
| Физически лица с ИЗП | 40 445 | 1 852 843 | 350 041 | 12 012 799 |
| Юридически лица и ЕТ с ИЗП | 1 230 | 5 531 529 | 7 033 | 24 156 849 |

Таблица 2 56.5% от ИЗП в района е заета от зърнено-житни култури

| Култури | Североизточен район | | Общо за страната | |
|-------------------|---------------------|------------|------------------|------------|
| | Брой стопанства | Площ (дка) | Брой стопанства | Площ (дка) |
| Пшеница | 9 507 | 2 671 480 | 49 436 | 11 497 374 |
| Царевица за зърно | 13 938 | 939 223 | 68 381 | 3 151 539 |
| Слънчоглед | 2 966 | 1 618 256 | 16 873 | 7 325 024 |
| Обработваема земя | 29 905 | 6 991 271 | 250 728 | 31 249 280 |

Таблица 3 82% от стопанствата в Североизточния район отглеждат животни, птици или пчели

| Животни | Североизточен район | | Общо за страната | |
|--|---------------------|--------------|------------------|--------------|
| | Брой стопанства | Брой животни | Брой стопанства | Брой животни |
| Говеда | 10 737 | 76 938 | 95 357 | 576 339 |
| Биволи | 87 | 793 | 1 028 | 10 038 |
| Еднокопитни | 13 146 | 14 653 | 92 806 | 112 632 |
| Овце-майки и дзвизки за разплод | 17 980 | 211 406 | 91 133 | 1 272 477 |
| Кози-майки и козички за разплод над 1 година | 11 056 | 44 101 | 84 121 | 344 302 |
| Свине | 8 335 | 138 504 | 82 265 | 670 469 |
| Птици | 28 243 | 3 263 546 | 185 455 | 17 491 187 |
| Пчелни семейства | 3 682 | 127 699 | 23 982 | 588 694 |

Таблица 4 В 2% от стопанствата в района работят постоянно заети несемейни работници

| Работна ръка | Североизточен район | | Общо за страната | |
|--------------|----------------------|------------------------|----------------------|------------------------|
| | Семейна работна ръка | Несемейна работна ръка | Семейна работна ръка | Несемейна работна ръка |
| Брой лица | 78 032 | 11 556 | 681 466 | 57 168 |

ИЗПОЛЗВАНИ ДЕФИНИЦИИ

Земеделско стопанство или „стопанство“ е отделна технико-икономическа единица, която има единно управление и която произвежда селскостопанска продукция или поддържа земеделски земи, които вече не се използват за производствени цели, в добро земеделско и екологично състояние по смисъла на чл. 2, буква „а“ от Регламент (ЕО) № 1166/2008 и отговаря на поне един от критериите, заложен в Приложение № 2 към чл. 5 на Закона за преброяване на земеделските стопанства в България през 2010 г.

Използваната земеделска площ (ИЗП) на стопанствата включва обработваемата им земя, трайните насаждения, постоянно затревените площи и семейните градини. В ИЗП на стопанствата не се включват колективно ползваните от няколко стопанства общи площи за паша на животните.

Общи площи – през 2010 година са изследвани общите площи, които се ползват колективно от стопанствата (основно за паша на животните) и не могат да бъдат разпределени индивидуално към стопанствата. Същите са разпределени по общини и са въведени в базата данни като 264 специални единици. Площите от тези единици и използваната земеделска площ, разпределена в стопанствата, определят общо използваната земеделска площ от земеделските стопанства през стопанската 2009/2010 година.

В обхванатата от преброяването ИЗП не са включени площите в дребните селскостопански единици, които не отговарят на дефиницията за земеделско стопанство от Закона.

Семейната градина е площ, върху която се отглеждат много на брой и различни по вид култури (зеленчуци и овощни видове), като площта на всеки отделен вид е много малка и не може да се отнесе в кода на съответната култура.

Полски и градински зеленчуци – съгласно дефинициите, използвани в ЕС, „полски“ са зеленчуците, които участват в сеитбооборот с други земеделски култури, различни от зеленчуци, а „градински“ са зеленчуците, които участват в сеитбооборот само със зеленчуци.

Период на наблюдение е стопанската година: от 1^{-ви} октомври 2009 г. до 30^{-ти} септември 2010 г. за площите. Броят на животните се отчита към 31.08.2010 г. Работната сила се отчита за период от 12 месеца, приключващ на 31.08.2010 г.