



## Преброяване на земеделските стопанства през 2010 година: СЕВЕРЕН ЦЕНТРАЛЕН РАЙОН

*В района се отглеждат предимно зърнени и маслодайни култури,  
свине и птици*

Северният централен район е един от 6<sup>-те</sup> района в България – ниво NUTS 2 на общата класификация на териториалните единици за статистически цели, съгласно Регламент (ЕО) №176/2008. Той включва 5 административни области: Габрово, Велико Търново, Русе, Разград и Силистра. Площта на района представлява 13.5% от общата площ на България и в него живее 11.7% от населението на страната. Средната гъстота на населението в района е 57.5 ж./кв. км. при средна гъстота за страната 66.3 ж./кв. км. Използваната земеделска площ (ИЗП) на Област Велико Търново заема 29% от ИЗП на района. Делът на ИЗП на Област Русе е 24%, на Силистра – 23% и на Разград – 20%. С най-малък дял от ИЗП на района е Област Габрово – 4%. Като цяло, 47.9% от територията на района се използва за земеделско производство.

Фигура 1



Преброяването на земеделските стопанства в България се проведе в периода септември – ноември 2010 година. То позволява да се направи пълен преглед на производствения потенциал на българското селско стопанство. Преброяването дава най-вече актуални данни на всички географски нива, които са безспорен инструмент за управление на регионалното развитие на страната.

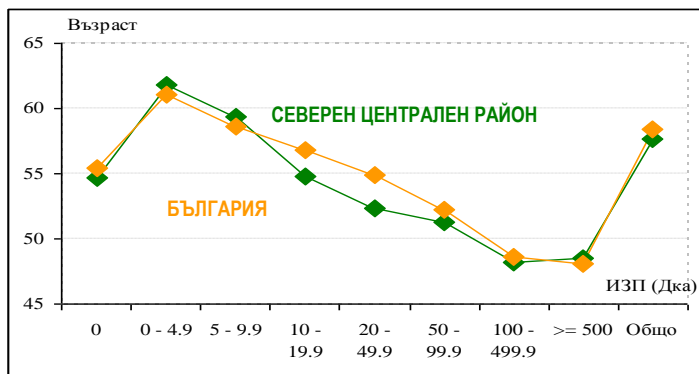
В Северния централен район работят 11.7% от всички стопанства в страната. От тях с ИЗП са 42 001 стопанства и стопанисват 19.9% от ИЗП на страната. Средната ИЗП на стопанствата в района (171 дка) е по-голяма от тази за страната (101.3 дка). Физическите лица са почти 97% от стопанствата на района и стопанисват 25% от ИЗП на района със средна площ 44.8 дка при средно 34.3 дка за страната. Останалите 1 319 стопанства са юридически лица и стопанисват 75% от ИЗП на района. Най-много са търговските дружества – 605 броя с 33% от ИЗП на района, със среден размер на земята 3 955 дка на стопанство. С най-висок среден размер на земята са кооперациите – 8 382 дка.

Използваната земеделска площ на Северният централен район е 7 384 372 дка. 85% от нея е заета със зърнени и маслодайни култури. 61.5% от стопанствата в района стопанисват от 1 до 10 дка. Стопанствата с над 500 дка са 3.4% и стопанисват 87.6% от ИЗП в района.

Животновъдството в района също е развито - делът на отглежданите свине е 27% спрямо общия им брой за страната, делът на отглежданите в района птици също е 27%.

### Средна възраст на управителите, според размера на ИЗП на стопанствата

Фигура 2



Съдържание:

Растениевъдство (стр. 2)

Работна сила (стр. 3)

Животновъдство (стр. 3)

Методология (стр. 4)

## Резултати и анализи

Средната ИЗП на стопанствата в Северния централен район е с 38% по-висока от средната за страната

**Броят на земеделските стопанства в Северния централен район е 43 281, което представлява 12% от стопанствата в страната**

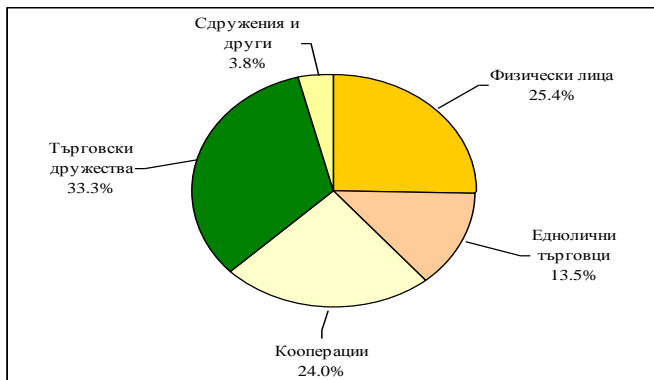
19.9% от ИЗП на страната е съсредоточена в Северния централен район.

Търговските дружества в района имат водеща роля в земеделието: 33% от ИЗП за района се обработва от 605 търговски дружества при 32% общо за страната. Кооперациите в Северния централен район са 206 на брой и средната им ИЗП е 8 382 дка (при средна ИЗП в кооперациите общо за страната 6 839 дка). Стопанствата на физическите лица представляват 97% от стопанствата с ИЗП в района и обработват 25% от нея, като средната ИЗП в тези структури е 45 дка.

1 280 са стопанствата в района, които не разполагат с ИЗП – 48 отглеждат гъби, а 514 отглеждат пчели. Останалите се занимават основно с животновъдство, като сред тях има големи животновъдни структури, специализирани в отглеждането на птици и свине. Броят на стопанствата без земя в района е 9.7% от общия брой от стопанствата без ИЗП общо за страната.

**ИЗП според юридическия статут на стопанствата в Северния централен район**

Фигура 4



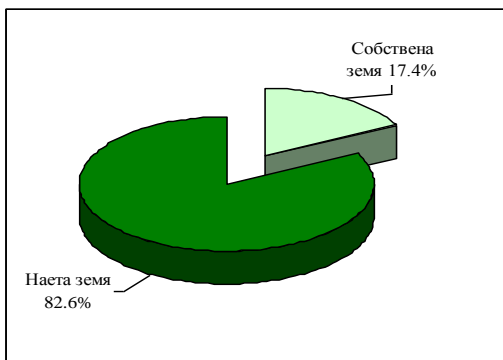
В стопанствата на физическите лица се отглеждат 21% от зърнено-житните култури, 35% са в търговските дружества, 28% – в кооперациите и 15% – в стопанствата на ЕТ.

В търговските дружества се отглеждат 37% от маслодайните култури, 26% са в кооперациите и 22% във физическите лица.

78% от площите с кайсии и зарзали се отглеждат в Северния централен район. От тях 65% са в стопанства на физически лица.

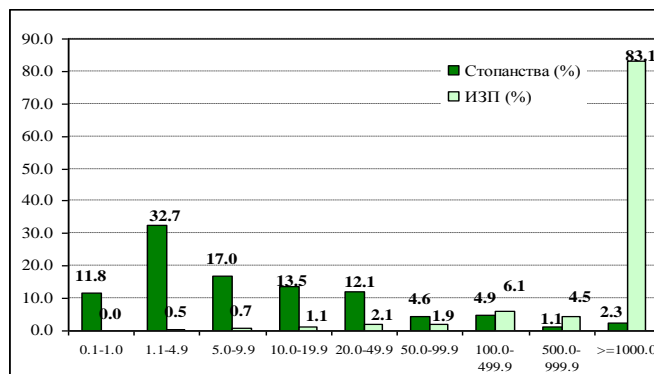
**Начин на стопанисване на ИЗП в Северния централен район**

Фигура 6



**Разпределение на стопанствата в Северен централен район според размера на тяхната ИЗП**

Фигура 3



**Зърнените и маслодайните култури заемат 85% от ИЗП на района и този дял е по-висок от съответния за страната (77%)**

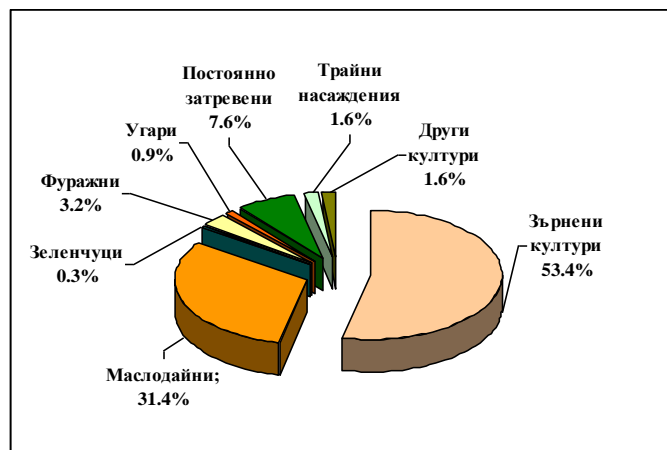
В Северния централен район се отглеждат предимно зърнено-житни и маслодайни култури, като преобладават площите с пшеница. Тя заема 61% от общата площ на зърнено-житните култури в района, следва царевичата (23%) и ечемика (16%). В района се отглежда 20% от пшеницата, 27% от царевичата и 24% от ечемика в страната.

При маслодайните култури преобладават площите със слънчоглед – 74% от площите са заети с тази култура, а 22% с рапица. В района се отглеждат и 57% от тиквите за семки. В Област Русе се отглежда 30% от слънчогледа на района, 27% в Област Велико Търново и 24% в Област Силистра.

17% от овощните насаждения и 6.3% от лозята в България се отглеждат в Северния централен район, като 44% от лозята в района са в Област Велико Търново.

**Разпределение на ИЗП в Северния централен район по основни групи култури**

Фигура 5



Най-малко собствена земя се стопанисва в Област Русе (12%) и съответно най-много земя се наема – 88% от ИЗП на областта. Следва Област Велико Търново с 13% собствена земя на стопанствата и 87% наета. С 14% собствена и 86% наета земя са стопанствата в Област Габрово. В Разград от стопанисваната земя 22% е собствена и 78% наета. Най-много собствена земя стопанисват земеделските стопанства в Област Силистра – 25%, а 75% от земята е наета.

Най-висок среден размер имат стопанствата във Велико Търново – 233 дка, следва Русе с 221 дка, Разград – 159 дка и Силистра – 125 дка. С най-нисък размер са стопанствата в Област Габрово – 98 дка.

## 80% от стопанствата в Северния централен район отглеждат животни при средно за страната - 73%

В Северен централен район се отглеждат 27% от свинете и от птиците в страната

Стопанствата с животни са 34 461 броя, което е 13% от всички стопанства с животни в страната. Животновъдството е важна част от селското стопанство в района. Съществуват стопанства с голям брой животни в стадата.

29% от стопанствата в района отглеждат говеда, като средният брой на животните в стопанство е 7.4. В стопанствата на физическите лица са 70% от говедата, а в 117 стопанства с над 50 млечни крави в стадото се отглеждат 30% от млечните крави в района. За сравнение, общо за страната дялът на млечните крави, които са в стопанства с над 50 глави е 24%.

Овце-майки се отглеждат в 48% от стопанствата в района, като 1.4% от тях имат стада с над 20 глави от тази категория. По-голямата част от стопанствата с овце-майки са едва с по няколко животни: 56% от животните от тази категория в района се отглеждат в стада с под 10 овце-майки. Единствено при овцевъдството средният брой животни на стопанство (9.5 овце-майки) е по-нисък от средния за страната (13.9 овце-майки).

19% от стопанствата в района отглеждат свине, като 95% от стопанствата имат до 10 броя свине, което представлява 8.3% от свинете в района. 81.3% от свинете са в стопанства с над 1 000 животни. За сравнение, общо за страната 20% от свинете са в стопанства с по-малко от 10 свине и 64% – в стопанства с над 1 000 свине.

В 65% от стопанствата в района се отглеждат птици, като в 50 стопанства (0.2% от стопанствата с птици в района) се отглеждат 78% от птиците в района.

Свинете и птиците в Северния централен район се отглеждат в стопанствата на търговски дружества (77% от свинете и 57% от птиците) и на физическите лица (съответно 15% от свинете и 19% от птиците)

### НАКРАТКО...

- Средният стандартен производствен обем (СПО) на стопанствата от Северния централен район е 10 413 евро. 47% от стопанствата са смесени, а 20% са специализирани в отглеждането на тревопасни животни.
- Средният СПО на специализираните стопанства с полски култури е 32 514 евро при средно за страната 18 268 евро.
- 116 стопанства в района отглеждат 1 469 бивола, като общият брой на биволите в страната е 10 038.
- 4 457 пчелари отглеждат 129 020 пчелни семейства.

### 20% от управителите на стопанствата са под 45 години, а 35% са пенсионери

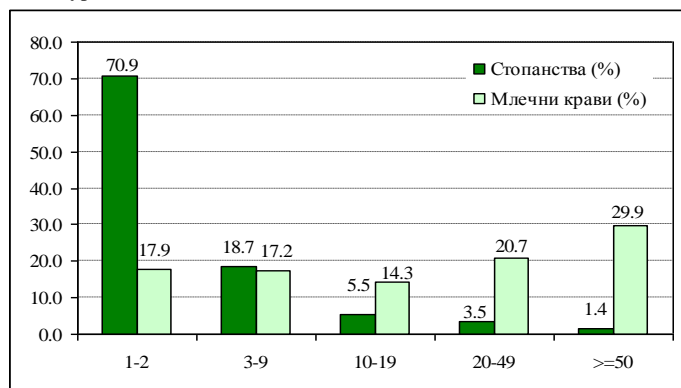
Средната възраст на управителите на стопанствата в Северен централен район е 58 години. 61% от тях са над 55 години, като този дял общо за страната е 63%.

Жените са 19% от всички управители в района. 24% от тях са на възраст под 45 години, а мъжете управители под 45 години са 20%. Над 55 години са 57% от жените и 61% от мъжете управители.

От 94 083 души, работещи в стопанствата от района, 81 320 са семейна работна ръка. От тях 52% са стопаните, 34% са съпрузи на стопанина и 14% са друга семейна работна ръка. Средният брой на семейните работници в стопанство е колкото средния за страната (1.9).

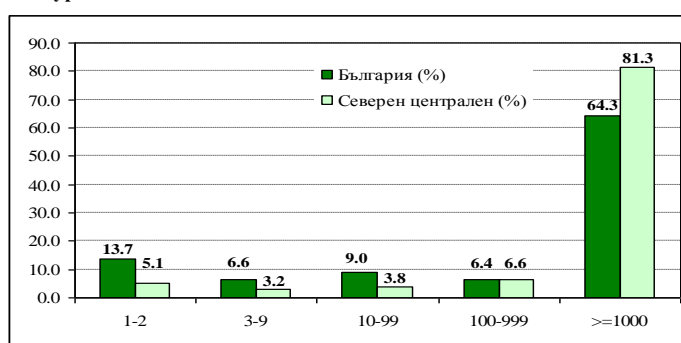
### Разпределение на млечните крави в Северния централен район според броя на животните в стопанство

Фигура 7



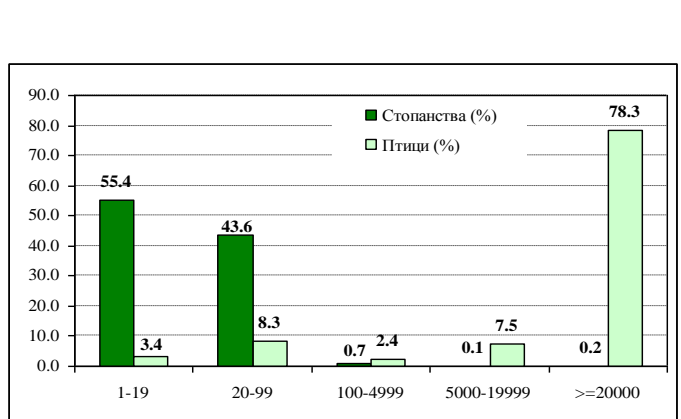
### Разпределение на свинете според броя на отглежданите животни в стопанство в Северния централен район и общо за страната

Фигура 8



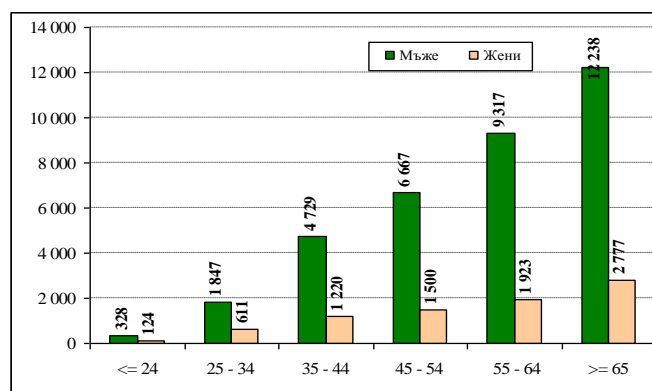
### Разпределение на птиците в Северния централен район според броя на птиците в стопанство

Фигура 9



### Разпределение на управителите на стопанствата в Северния централен район по пол и възраст

Фигура 10



## ПРЕБРОЯВАНЕ НА ЗЕМЕДЕЛСКИТЕ СТОПАНСТВА 2010 В ЦИФРИ

### Преброяване на земеделските стопанства през 2010 година: МЕТОДОЛОГИЯ

Преброяването на земеделските стопанства се проведе от 1<sup>-ви</sup> септември до 30<sup>-ти</sup> ноември 2010 г. Събирането на информацията се осъществи чрез анкети, които посетиха стопанствата, отговарящи на критериите за земеделско стопанство и интервюираща техните стопани или управители.

2 654 анкети и 290 контролни бяха специално обучени как да попълват данните на стопанствата в статистическия въпросник на преброяването; въвеждането на данните от попълнените въпросници бе последвано от проверки и контроли за съответствие, които имаха за цел да осигурят необходимото качество на събраната информация.

Всички лица, участвали в събирането и обработката на данните, са длъжни да спазват статистическата тайна и индивидуалните данни на стопанствата не могат да се използват за други цели освен статистически (Глава VI от Закона за преброяване на земеделските стопанства в Република България през 2010 година).

**Таблица 1 Средна ИЗП в размер на 171 дка на стопанство в Северния централен район при 101 дка средна ИЗП за страната**

Стопанства	Северен централен район		Общо за страната	
	Брой стопанства	ИЗП (дка)	Брой стопанства	ИЗП (дка)
Общо стопанства с ИЗП	42 001	7 181 682	357 074	36 169 647
Стопанства с ИЗП от				
0.1 до 5.0 дка	18 679	37 603	180 840	366 859
Физически лица с ИЗП	40 682	1 823 511	350 041	12 012 799
Юридически лица и ЕТ с ИЗП	1 319	5 358 171	7 033	24 156 849

**Таблица 2 59% от ИЗП в района е заета от зърнено-житни култури**

Култури	Северен централен район		Общо за страната	
	Брой стопанства	Площ (дка)	Брой стопанства	Площ (дка)
Пшеница	8 787	2 321 597	49 436	11 497 374
Царевица за зърно	17 467	861 002	68 381	3 151 539
Слънчоглед	5 076	1 660 206	16 873	7 325 024
Обработваема земя	32 798	6 504 488	250 728	31 249 280

**Таблица 3 80% от стопанствата в Северния централен район отглеждат животни**

Животни	Северен централен район		Общо за страната	
	Брой стопанства	Брой животни	Брой стопанства	Брой животни
Говеда	9 882	72 998	95 357	576 339
Биволи	116	1 469	1 028	10 038
Еднокопитни	13 982	15 315	92 806	112 632
Овце-майки и дзвизки за разплод	16 692	159 272	91 133	1 272 477
Кози-майки и козички за разплод над 1 година	11 024	45 266	84 121	344 302
Свине	8 234	180 003	82 265	670 469
Птици	27 997	4 744 928	185 455	17 491 187
Пчелни семейства	4 457	129 020	23 982	588 694

**Таблица 4 Едва в 1.2% от стопанствата в района работят постоянно заети несемейни работници**

Работна ръка	Северен централен район		Общо за страната	
	Семейна работна ръка	Несемейна работна ръка	Семейна работна ръка	Несемейна работна ръка
Брой лица	81 320	12 763	681 466	57 168

### ИЗПОЛЗВАНИ ДЕФИНИЦИИ

**Земеделско стопанство** или „стопанство“ е отделна технико-икономическа единица, която има единно управление и която произвежда селскостопанска продукция или поддържа земеделски земи, които вече не се използват за производствени цели, в добро земеделско и екологично състояние по смисъла на чл. 2, буква „а“ от Регламент (ЕО) № 1166/2008 и отговаря на поне един от критериите, заложиени в Приложение № 2 към чл. 5 на Закона за преброяване на земеделските стопанства в България през 2010 г.

**Използваната земеделска площ (ИЗП)** на стопанствата включва обработваемата им земя, трайните насаждения, постоянно затревените площи и семейните градини. В ИЗП на стопанствата не се включват колективно ползваните от няколко стопанства общи площи за паша на животните.

**Общи площи** – през 2010 година са изследвани общите площи, които се ползват колективно от стопанствата (основно за паша на животните) и не могат да бъдат разпределени индивидуално към стопанствата. Същите са разпределени по общини и са въведени в базата данни като 264 специални единици. Площите от тези единици и използваната земеделска площ, разпределена в стопанствата, определят общо използваната земеделска площ от земеделските стопанства през стопанската 2009/2010 година.

В обхванатата от преброяването ИЗП не са включени площите в дребните селскостопански единици, които не отговарят на дефиницията за земеделско стопанство от Закона.

**Семейната градина** е площ, върху която се отглеждат много на брой и различни по вид култури (зеленчуци и овощни видове), като площта на всеки отделен вид е много малка и не може да се отнесе в кода на съответната култура.

**Полски и градински зеленчуци** – съгласно дефинициите, използвани в ЕС, „полски“ са зеленчуците, които участват в сеитбооборот с други земеделски култури, различни от зеленчуци, а „градински“ са зеленчуците, които участват в сеитбооборот само със зеленчуци.

**Период на наблюдение** е стопанската година: от 1<sup>-ви</sup> октомври 2009 г. до 30<sup>-ти</sup> септември 2010 г. за площите. Броят на животните се отчита към 31.08.2010 г. Работната сила се отчита за период от 12 месеца, приключващ на 31.08.2010 г.