



Преброяване на земеделските стопанства през 2010 година: СЕВЕРОЗАПАДЕН РАЙОН

Използваната земеделска площ на стопанствата в района е 7 495 220 дка и 80% е заета със зърнено-житни култури и слънчоглед

Северозападният район е един от 6-те района в България – ниво NUTS 2 на общата класификация на териториалните единици за статистически цели, съгласно Регламент (ЕО) № 176/2008. Той включва 5 административни области: Видин, Враца, Ловеч, Монтана и Плевен. Площта на района представлява 17.2% от общата площ на България и в него живее 11.5% от населението на страната. Средната гъстота на населението в района е 44.4 ж./кв. км. при средна гъстота за страната 66.3 ж./кв. км. В областите Плевен и Враца използваната земеделска площ (ИЗП) заема съответно 39% и 21% от ИЗП на района, а в областите Монтана, Ловеч и Видин дялът ѝ е съответно 19%, 11% и 10%. Като цяло, 39% от територията на района се използва за земеделско производство, докато дялът на използваната земеделска площ в общата ИЗП на страната е 20.7%.

Фигура 1



Преброяването на земеделските стопанства в България се проведе в периода септември – ноември 2010 година. То позволява да се направи пълен преглед на производствения потенциал на българското селско стопанство. Преброяването дава най-вече актуални данни на всички географски нива, които са безспорен инструмент за управление на регионалното развитие на страната.

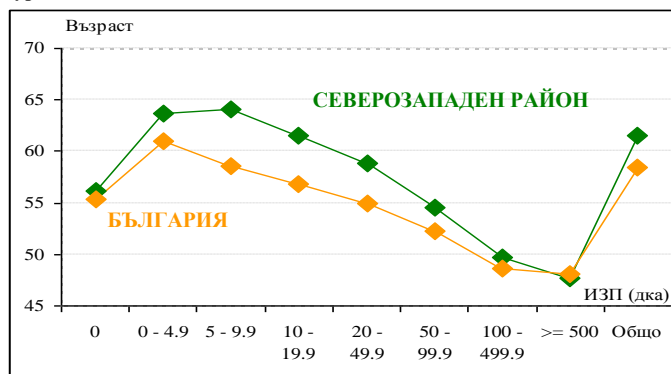
В Северозападния район работят 13.8% от всички стопанства в страната. От тях с ИЗП са 48 642 стопанства, които стопанисват 20.7% от ИЗП на страната. Средната ИЗП на стопанствата в района (154 дка) е по-голяма от тази за страната (101.3 дка). Физическите лица са почти 99% от стопанствата на района и стопанисват 29% от ИЗП на района със средна площ 45.7 дка при средно 34.3 дка за страната. Останалите 1 044 стопанства са юридически лица и стопанисват 71% от ИЗП на района. Най-много са търговските дружества – 528 броя с 36% от ИЗП на района и среден размер на земята 5 124 дка на стопанство. С най-висок среден размер на земята са кооперациите – 8 187 дка.

68.5% от стопанствата в района стопанисват от 1 до 10 дка. Стопанствата с над 500 дка са 2.8% и стопанисват 89% от ИЗП в района.

В Северозападния район се отглеждат 22.5% от зърнените култури в страната, като 42% от площите им са съсредоточени в Област Плевен. Тук се отглеждат 38% от пшеницата, 54% от ечемика и 45% от царевичата на района. Дялът на биволите в района е 24% от общия им брой в страната, докато говедата са само 13%. В областите Враца и Плевен се отглеждат 68.5% от биволите в района. 25% от стопанствата в Северозападния район отглеждат кози, което представлява 21% от козите в страната.

Средна възраст на управителите, според размера на ИЗП на стопанствата

Фигура 2



Средната ИЗП на стопанствата в Северозападния район е с 52% по-висока от средната за страната

Броят на земеделските стопанства в Северозападния район е 51 290, което представлява 14% от стопанствата в страната

В Северозападния район се обработва 20.7% от ИЗП на страната. Делът на ИЗП в стопанствата на търговските дружества (36%) е по-голям от този във физическите лица (29%), докато на национално ниво физическите лица имат водеща роля, обработвайки 33% от ИЗП на стопанствата в България. В сравнение с другите 5 района средната ИЗП на търговските дружества е най-висока (5 124 дка). Средният размер на стопанствата на физическите лица (46 дка) е по-голям от този за страната (34 дка).

Броят на стопанствата без земя в района (2 648) е 20% от общия брой на стопанствата без ИЗП в страната. 57 от тях отглеждат гъби, а останалите се занимават с животновъдство. По-голямата част от тях са дребни семейни стопанства, но има и големи птицевъдни и свиневъдни стопанства, в които се отглеждат 20% от свинете в района и 48% от птиците.

ИЗП според юридическия статут на стопанствата в Северозападния район

Фигура 4



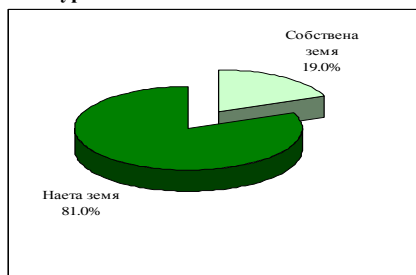
26% от зърнено-житните култури се отглеждат в стопанствата на физическите лица, 37% – в търговските дружества, 21% – в стопанствата на ЕТ и 15% – в кооперациите.

В търговските дружества се отглеждат 39% от маслодайните култури, 23% са в стопанствата на ЕТ и 23% във физическите лица.

От площите с овощни видове 66% са в стопанствата на физически лица, а 29% – в търговски дружества и кооперации. 46% от площите с лозя се стопанисват от физически лица и 38% – от търговските дружества.

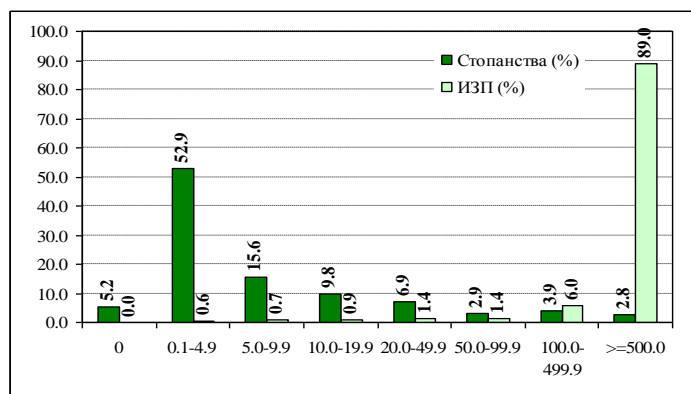
81% от ИЗП на района се стопанисва под наем при 80% общо за страната

Фигура 6



Разпределение на стопанствата в Северозападния район според размера на тяхната ИЗП

Фигура 3



Зърнено-житните култури и слънчогледът заемат 80% от ИЗП на района и този дял е по-висок от съответния за страната (70%)

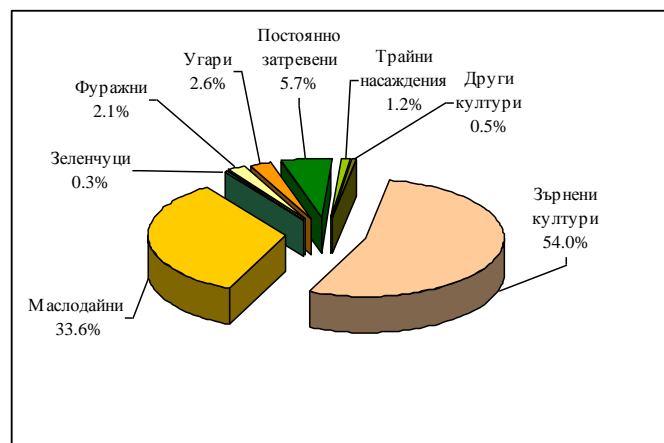
В Северозападния район се отглеждат предимно зърнено-житни култури и слънчоглед, като преобладават площите с пшеница. Те заемат 60% от общата площ на зърнено-житните култури в района, следвани от царевичата (26%) и ечемика (12%). В района се отглежда 21% от пшеницата, 34% от царевичата, 29% от овеса и 19% от ечемика в страната.

При маслодайните култури преобладават площите със слънчоглед - 78% от площите са заети с тази култура, а 22% - с рапица. В Област Плевен се отглежда 38% от слънчогледа в района, 22% са в Област Враца и 20% са в Област Монтана.

9% от овощните насаждения и 9.5% от лозята в България се отглеждат в Северозападния район, като 37% от лозята в района са в Област Плевен, 25% – в Област Видин и 19% – в Област Монтана.

Разпределение на ИЗП в Северозападен район по основни групи култури

Фигура 5



Най-много собствена земя стопанисват земеделските стопанства в Област Видин (28%), а 72% от земята е наета. Най-малко собствена земя обработват стопанствата във Враца – 12%, а 88% от земята се наема. В Област Монтана 17% от ИЗП е собствена, в Ловеч – 20% и в Област Плевен 21% от земята на стопанствата е собствена.

Средният размер на ИЗП на стопанство е най-ниска в Област Ловеч – 82 дка, следва Област Видин с 93 дка на стопанство. В Монтана средният размер на стопанствата е 154 дка, във Враца – 180 дка и най-висок среден размер имат стопанствата в Плевен – 233 дка.

86% от стопанствата в Северозападния район отглеждат животни, като този показател за страната е 73%

В Северозападния район се отглеждат 24% от биволиците, 21% от козите и 17% от птиците в страната

Наред с дребните животновъдни стопанства на физическите лица, в Северозападния район съществуват и големи животновъдни структури, като по-голямата част от тях са със статут на юридически лица или ЕТ. Стадата с биволи, кози и овце в района са най-малките в страната по среден брой животни на стопанство.

В сравнение с всички останали видове селскостопански животни, отглеждани в района, броят на биволиците заема най-висок дял в националното производство: 24% от биволиците в България се отглеждат в този район, 13% от говедата, 17% от птиците, 21% козите, 11% от овцете и 10% от свинете.

22% от стопанствата в района отглеждат говеда, като средният брой на животните в говедовъдните стопанства е 7.7. В стопанствата на физическите лица са 61% от говедата, а в 125 стопанства с над 50 млечни крави в стадото се отглеждат 25% от млечните крави. За сравнение, дялът на млечните крави, които са в стопанства с над 50 глави, е 24% общо за страната.

Средният брой на овцете в стадата е 9.3 и по този показател овцевъдството в района е на последно място в страната (средният брой на овцете общо за страната е 15.4). Овце-майки се отглеждат в 39% от стопанствата в района, но само 3% от стадата са с над 20 овце-майки и в тях се отглеждат 43% от овцете-майки на района.

43% от стопанствата отглеждат свине, като 96% от свиневъдните стопанства имат до 10 животни, което представлява 49% от свинете в района. 25% от свинете са в стопанства с над 1 000 броя. (За сравнение, общо за страната 20% от свинете се отглеждат в стопанства с до 10 свине, а 64% - в стопанства с над 1000 свине.)

В 82% от стопанствата се отглеждат птици, като в 436 стопанства (1% от стопанствата с птици в района) с над 100 птици се отглеждат 75% от птиците в района.

НАКРАТКО...

- Стопанствата в Северозападния район са със среден стандартен производствен обем (СПО) 8 001 евро, 48% от тях са смесени, а 22% са специализирани в отглеждането на тревопасни животни.
- С най-висок СПО са стопанствата, специализирани в отглеждането на полски култури – 59 793 евро при средно за страната 18 268 евро.
- 35% от стопаните имат еднокопитни и отглеждат 18 269 коне, магарета, мулета и катъри.
- 4 835 пчелари отглеждат 107 515 пчелни семейства.

14% от управителите на стопанствата са под 45 години, а 47% са пенсионери

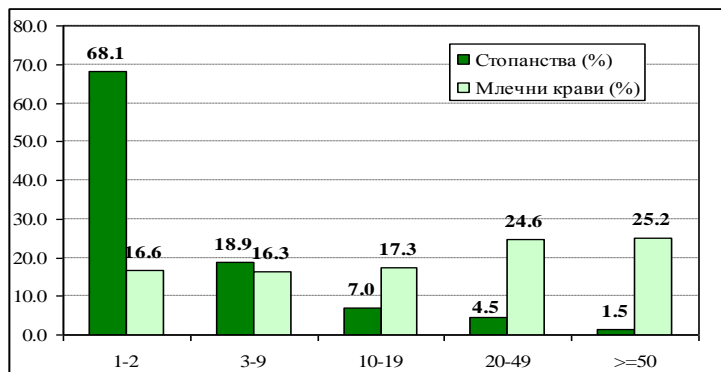
Средната възраст на управителите на стопанствата в Северозападния район е сравнително висока – 62 години (средната възраст за страната е 58 години). 73% от тях са над 55 години, като този дял общо за страната е 63%.

21% от управителите са жени, като 76% от тях са на възраст над 55 години. Мъжете управители над 55 години са 72%.

От 97 272 души, работещи в стопанствата от района, 89 149 са семейна работна ръка. От тях 57% са стопаните, 32% са съпрузи на стопанина и 11% са друга семейна работна ръка. Средният брой на семейните работници в стопанство (1.8) е малко под средния за страната (1.9).

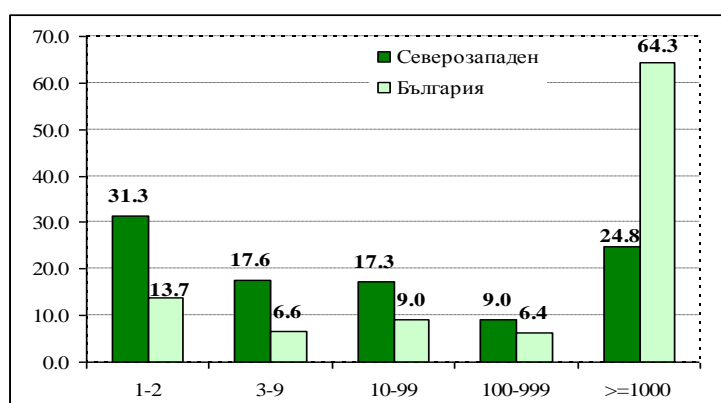
Разпределение на млечните крави в Северозападния район според броя на животните в стопанство

Фигура 7



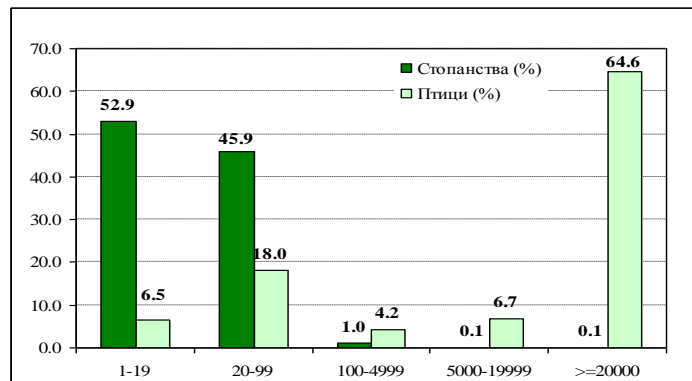
Разпределение на свинете според броя на отглежданите животни в стопанство в Северозападния район и общо за страната

Фигура 8



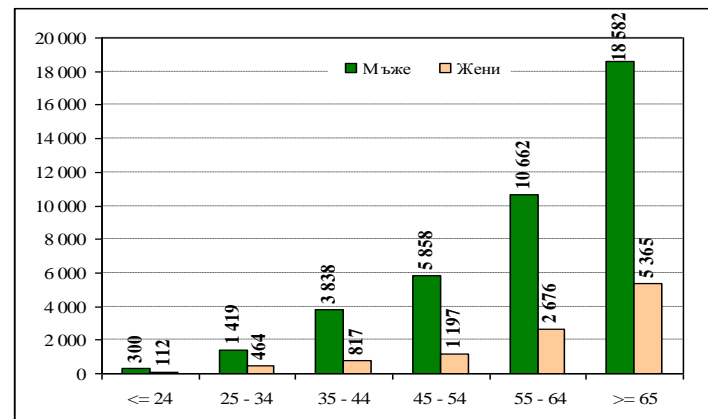
Разпределение на птиците в Северозападния район според броя на животните в стопанство

Фигура 9



Разпределение на управителите на стопанствата в Северозападния район по пол и възраст

Фигура 10



ПРЕБРОЯВАНЕ НА ЗЕМЕДЕЛСКИТЕ СТОПАНСТВА 2010 В ЦИФРИ

Преброяване на земеделските стопанства през 2010 година: МЕТОДОЛОГИЯ

Преброяването на земеделските стопанства се проведе от 1^{-ви} септември до 30^{-ти} ноември 2010 г. Събирането на информацията се осъществи чрез анкетиори, които посетиха стопанствата, отговарящи на критериите за земеделско стопанство и интервюираха техните стопани или управители.

2 654 анкетиори и 290 контролори бяха специално обучени как да попълват данните на стопанствата в статистическия въпросник на преброяването; въвеждането на данните от попълнените въпросниците бе последвано от проверки и контроли за съответствие, които имаха за цел да осигурят необходимото качество на събраната информация.

Всички лица, участвали в събирането и обработката на данните, са длъжни да спазват статистическата тайна и индивидуалните данни на стопанствата не могат да се използват за други цели освен статистически (Глава VI от Закона за преброяване на земеделските стопанства в Република България през 2010 година).

Стопанства	Северозападен район		Общо за страната	
	Брой стопанства	ИЗП (дка)	Брой стопанства	ИЗП (дка)
Общо стопанства с ИЗП	48 642	7 495 220	357 074	36 169 647
Стопанства с ИЗП от				
0.1 до 5.0 дка	27 139	48 252	180 840	366 859
Физически лица с ИЗП	47 598	2 173 198	350 041	12 012 799
Юридически лица и ЕТ с ИЗП	1 044	5 322 022	7 033	24 156 849

Култури	Северозападен район		Общо за страната	
	Брой стопанства	Площ (дка)	Брой стопанства	Площ (дка)
Пшеница	8 011	2 398 020	49 436	11 497 374
Царевица за зърно	15 050	1 061 300	68 381	3 151 539
Слънчоглед	4 496	1 951 049	16 873	7 325 024
Обработваема земя	31 336	6 958 850	250 728	31 249 280

Животни	Северозападен район		Общо за страната	
	Брой стопанства	Брой животни	Брой стопанства	Брой животни
Говеда	9 539	72 991	95 357	576 339
Биволи	364	2 396	1 028	10 038
Еднокопитни	15 521	18 269	92 806	112 632
Овце-майки и дзвизки за разплод	17 105	151 816	91 133	1 272 477
Кози-майки и козички за разплод над 1 година	21 014	76 450	84 121	344 302
Свини	18 881	66 709	82 265	670 469
Птици	36 443	3 060 734	185 455	17 491 187
Пчелни семейства	4 835	107 515	23 982	588 694

Работна ръка	Северозападен район		Общо за страната	
	Семейна работна ръка	Несемейна работна ръка	Семейна работна ръка	Несемейна работна ръка
	Брой лица	89 149	8123	681 466

ИЗПОЛЗВАНИ ДЕФИНИЦИИ

Земеделско стопанство или „стопанство“ е отделна технико-икономическа единица, която има единно управление и която произвежда селскостопанска продукция или поддържа земеделски земи, които вече не се използват за производствени цели, в добро земеделско и екологично състояние по смисъла на чл. 2, буква „а“ от Регламент (ЕО) № 1166/2008 и отговаря на поне един от критериите, заложиени в Приложение № 2 към чл. 5 на Закона за преброяване на земеделските стопанства в България през 2010 г.

Използваната земеделска площ (ИЗП) на стопанствата включва обработваемата им земя, трайните насаждения, постоянно затревените площи и семейните градини. В ИЗП на стопанствата не се включват колективно ползваните от няколко стопанства общи площи за паша на животните.

Общи площи – през 2010 година са изследвани общите площи, които се ползват колективно от стопанствата (основно за паша на животните) и не могат да бъдат разпределени индивидуално към стопанствата. Същите са разпределени по общини и са въведени в базата данни като 264 специални единици. Площите от тези единици и използваната земеделска площ, разпределена в стопанствата, определят общо използваната земеделска площ от земеделските стопанства през стопанската 2009/2010 година.

В обхванатата от преброяването ИЗП не са включени площите в дребните селскостопански единици, които не отговарят на дефиницията за земеделско стопанство от Закона.

Семейната градина е площ, върху която се отглеждат много на брой и различни по вид култури (зеленчуци и овощни видове), като площта на всеки отделен вид е много малка и не може да се отнесе в кода на съответната култура.

Полски и градински зеленчуци – съгласно дефинициите, използвани в ЕС, „полски“ са зеленчуците, които участват в сеитбооборот с други земеделски култури, различни от зеленчуци, а „градински“ са зеленчуците, които участват в сеитбооборот само със зеленчуци.

Период на наблюдение е стопанската година: от 1^{-ви} октомври 2009 г. до 30^{-ти} септември 2010 г. за площите. Броят на животните се отчита към 31.08.2010 г. Работната сила се отчита за период от 12 месеца, приключващ на 31.08.2010 г.