

III. Състояние на лозарството и винопроизводството в България през 2001 год.

1. Лозарство

1.1 Площи

През 2001 год. общата площ, заета с лозови насаждения в България е 146 995 ха, като 87% от нея, или 128 717 ха са плододаващи лозя. Изоставените лозя достигат около 15 хил. ха, като само през 2001 год. площите, от които не се прибира продукцията представляват 8 343 ха или 6% от площите, заети с лозя.

Младите, невстъпили още в плододаване лозя са 9 935 ха или 7% от общите площи с лозя.

Информацията се предоставя в съответствие с възприетото териториално делене на страната на 6 макрорайона. Районът с най-много площи, заети с лозови насаждения е Южен централен с 43 361 ха или 30% от всички лозови насаждения, следван от Североизточен и Югоизточен райони, където се намират 57 881 ха лозя, в почти равни пропорции.

Южният централен и Югоизточният район се отличават с най-висок дял на плододаващи лозя - около 95% и 94%. С най-ниски относителни дялове на плододаващи лозя се характеризират Северозападния и Северния централен район - близо 62% и 82%. (Таблица III.1)

От площите, заети с плододаващи лозя през 2001 год., 1,2% са с тенденция за излизане от периода на плододаване през 2002 год.

Таблица III.1

Разпределение на площите с лозя по райони

Район	Обща площ (ха) От тях плододаващи (ха) % плододаващи площи
Северозападен	18 409 11 394 61.9%
Северен централен	16 741 13 663 81.6%
Североизточен	29 687 27 059 91.1%
Югозападен	10 603 8 910 84.0%
Южен централен	43 361 41 193 95.0%
Югоизточен	28 194 26 499 94.0%
Общо	146 995 128 717 87.6%

Източник: МЗГ отдел "Агростатистика"-Наблюдение на лозята и виното в България-2001 година"

1.2. Структура на плододаващите лозя по райони

С проследяване структурата на площите, заети с плододаващи лозя през 2001 год., стана възможна по-добра диференциация на площите, заети със смесени сортове и тяхното отнасяне към съответните категории – червени и бели винени, и десертни сортове. Най-висок относителен дял в структурата на плододаващите лозови насаждения заемат червените винени сортове с 50,3%, следвани от белите винени сортове – 42,7% и десертни сортове – 7%.

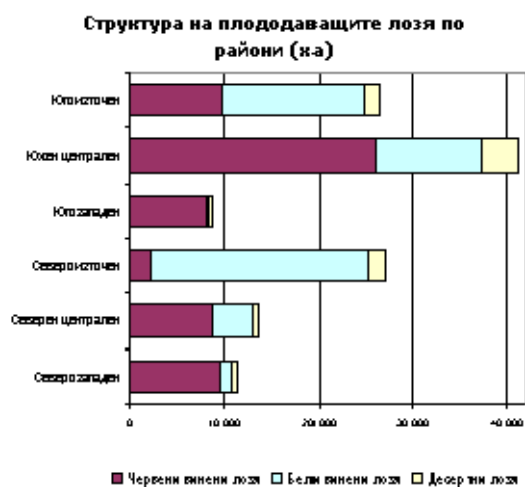
Таблица III.2

Разпределение на плододаващите лозя по райони

Район	Червени винени лозя	Бели винени лозя	Десертни лозя	Общо лозя
-------	---------------------	------------------	---------------	-----------

	Площи (ха)	%	Площи (ха)	%	Площи (ха)	%	Площи (ха)	%
Северозападен	9 539	83.7%	1 345	11.8%	511	4.5%	11 394	100.0%
Северен централен	8 883	65.0%	4 184	30.6%	596	4.4%	13 663	100.0%
Североизточен	2 281	8.4%	22 853	84.5%	1 925	7.1%	27 059	100.0%
Югозападен	8 170	91.7%	296	3.3%	444	5.0%	8 910	100.0%
Южен централен	26 095	63.3%	11 289	27.4%	3 808	9.2%	41 193	100.0%
Югоизточен	9 824	37.1%	14 960	56.5%	1 715	6.5%	26 499	100.0%
Общо	64 792	50.3%	54 927	42.7%	8 998	7.0%	128 717	100.0%

Източник: МЗГ отдел "Агростатистика"-Наблюдение на лозята и виното в България-2001 година"



Фигури III.1

1.3. Производство на грозде

Производството на грозде от лозя е 431 480 тона (Таблица III.3) и се подразделя на винено – 93% и десертно – 7%. Делът на гроздето от асми представлява 0,5% от общо количество, произведено грозде за страната.

Таблица III.3
Производство на грозде (тона)

Район	Грозде от лозя			Грозде от асми	Всичко произведено грозде	
	Винено	Десертно	Общо		Количество	%
Северозападен	38 846	1 882	40 727	354	41 081	9.5%
Северен централен	44 508	1 304	45 812	27	45 838	10.6%
Североизточен	69 532	5 173	74 705	50	74 754	17.2%
Югозападен	36 013	1 770	37 783	1 001	38 784	8.9%
Южен централен	119 574	14 219	133 793	386	134 178	31.0%
Югоизточен	92 525	6 135	98 660	202	98 863	22.8%

Общо	400 997	30 483	431 480	2 018	433 498	100.0%
-------------	----------------	---------------	----------------	--------------	----------------	---------------

Източник: МЗГ – отдел “Агростатистика” – Наблюдение на лозята и виното в България – 2001 г.

В сравнение с реколта 2000 се наблюдава 40% намаление на произведеното грозде.

Най-голямото производство на грозде е в Южният централен, Югоизточният и Североизточният район, където са произведени съответно 31%, 23% и 17% от общо произведеното грозде за 2001 година. Това са районите с най-голям относителен дял на плододаващите площи, които формират приблизително 74% от общо плододаващите площи на страната.

1.4. Среден добив

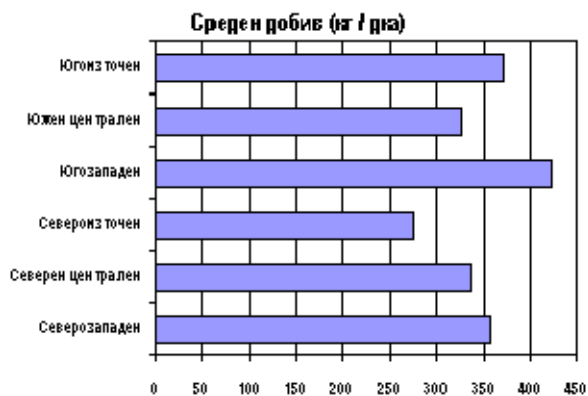
Средният добив от лозя за страната е 335 килограма грозде от декар (Таблица III.4). При десертните лозя средният добив за реколта 2001 е 339 килограма от декар. С най-висок среден добив тази година, както и предишната, се отличава Югозападният район – 424 кг/дка, следван от Югоизточния – 372 кг/дка.

Югозападният район се отличава и с най-висок среден добив при асмите – 25 килограма от асма, при среден добив от асма за страната 14,5 килограма.

Таблица III.4
Среден добив от лозя

Район	Среден добив кг/дка
Северозападен	357
Северен централен	335
Североизточен	276
Югозападен	424
Южен централен	325
Югоизточен	372
Среден добив за страната	335

Източник: МЗГ, отдел “Агростатистика” – “Наблюдение на лозята и виното в България – 2001 ”



Фигура III.2

Високият добив в Югозападния район може да се обясни с благоприятните климатични условия и сортовата структура в района, ниският относителен дял на площите с изоставени лозя, от които се прибира продукция, спрямо общата площ на плододаващите лозя и с това, че 91% от площите се стопанисват от физически лица, което предполага разлики в провежданите агротехнически мероприятия в сравнение с другите райони, където лозовите насаждения са групирани в по-големи масиви.

1. 5 Разпределение на произведеното грозде

От общото произведено количество грозде приблизително 25,6% е изкупено от посредници и преработватели, като 59% е изкупено с предварителни договори. Само около 1% е количеството грозде, декларирано като дадено на преработватели за преработка на ишлема.

През 2001 год. се запазва съотношението между относителните дялове на количествата грозде, предназначено за преработка и грозде за прясна консумация в сравнение с 2000 год.

Разпределението на произведеното грозде се изразява в три основни направления – грозде за прясна консумация, грозде, преработено в промишлени условия и грозде, преработено в домашни условия. От 433 498 тона произведено грозде 7% е консумирано в прясно състояние 93% е подложено на преработка, съответно 28% в промишлени условия и 65% в домашни условия. От общото количество преработено грозде 30% е преработено в промишлени условия от регистрирани преработватели на грозде, като 91% от гроздето е изкупено, 3% е гроздето преработено на ишлеме и 6% е собствена суровина. От количеството грозде, преработено в промишлени условия - 90% са преработени за вино и 10% са преработени за други продукти. (Таблица III.5).

70% от гроздето за преработка е преработено в извън промишлени условия, като 96% е вложено в производството на вино и 4% - в производството на други продукти. Преработката на част от това количество грозде, приблизително 253 хил. тона, е извършена от лица, които не са лозарски стопанства и не са регистрирани преработватели на грозде. Общо за България от количеството преработено грозде 65% е вложено в производството на червени вина, 25% в бели вина, 4% - във вина розе и 6% е преработено за други продукти.

Разпределение на произведеното грозде в България реколта`2001

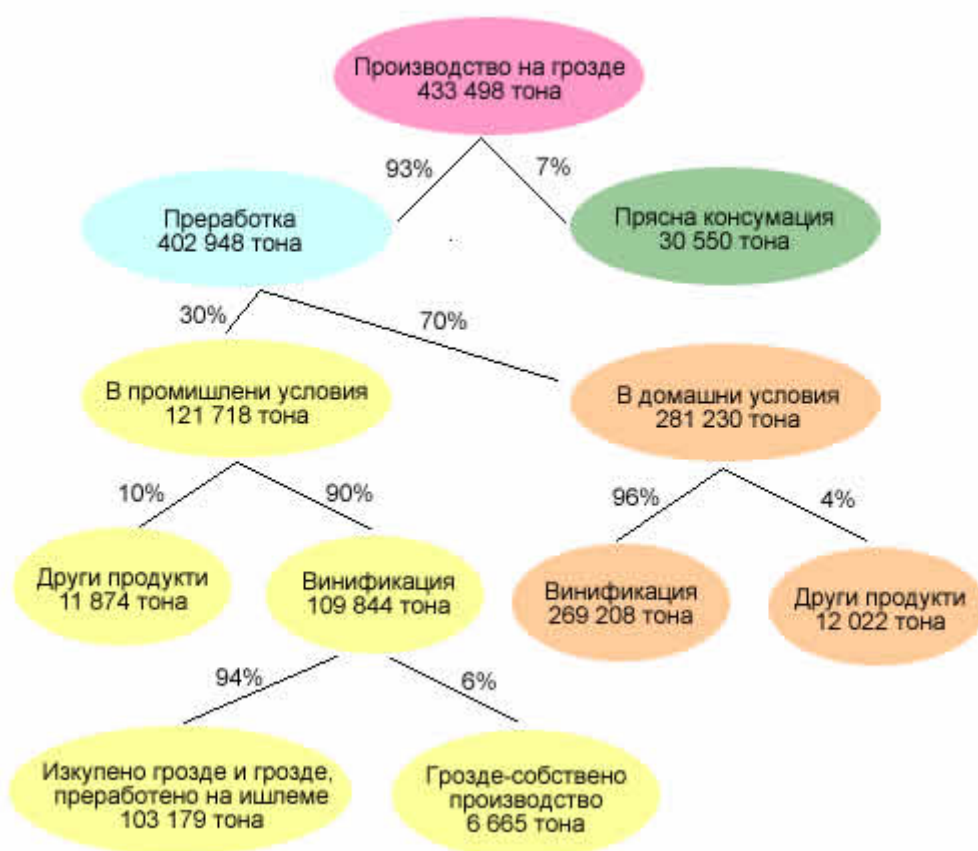


Таблица III.5
Грозде, преработено в промишлени условия (тона)

Предназначение на гроздето	Грозде, произведено в предприятието	Закупено грозде	Грозде, преработено на ишлеме	Общо преработено грозде
За червени вина	4 341	61 200	2 532	68 073
За бели вина	1 684	38 149	1 254	41 087
За вина розе	640	44	0	684
За други продукти	75	11 567	232	11 874
Общо	6 740	110 960	4 018	121 718

Източник: МЗГ, отдел "Агостатистика" – "Наблюдение на лозята и виното в България – 2001"

1.6 Работна сила

Физически лица обработват 24% от лозовите насаждения (35 хил. ха). Земеделските кооперации стопанисват 66% от площите. Около 10% от общата площ на лозята в България се обработва от търговски дружества, регистрирани по ТЗ и граждански сдружения, регистрирани по ЗЗД.

Югозападният район се отличава с най-голям относителен дял на площи, заети с лозя, обработвани от физически лица – приблизително 91%, следван от Северозападния - 59%, Югоизточния - 18%, Южния централен - 13%, Североизточния - 10% и Северния централен райони - 5%.

В районите Североизточен, Южен централен, Северен централен и Югоизточен около 84% 81%, 80% и 75% от лозовите насаждения са концентрирани в земеделските кооперации.

През 2001 год. в секторите лозарство и винопроизводство заетата работна ръка е около 30 хил. души, от които 20% са заети на пълно работно време. Около 34% е дялът на неплатената работна сила. При сезонно наетата работна ръка се наблюдава най-висок относителен дял на отработените човекодни в прибирането на реколтата – приблизително 51% от общо отработените човекодни.

2. Винопроизводство

2.1. Винопроизводство по региони

В сравнение с 2000 година се наблюдава намаление на производството на вино близо с 42%, което съответства на намаленото производство на грозде, като се запазва съотношението между виното, произведено в промишлени условия и виното, произведено в домашни условия. Виното, произведено в домашни условия е 1 159 320 хл или 61% от общия обем. В промишлени условия е произведено 748 956 хл. вино реколтата 2001. Трапезните вина заемат 24%, а качествените 15%. (Таблица III.6)

Таблица III.6

Общо производство на вино (хектолитри)

Район	Промислено производство на вино				Вина, произведени в домашни условия		Общо	
	Качествени вина		Трапезни вина					
	Количество (хл)	%	Количество (хл)	%	Количество (хл)	%	Количество (хл)	%
Северозападен	8 720	5%	8 485	5%	161 379	90%	178 584	100%
Северен централен	36 514	13%	107 628	38%	137 178	49%	281 320	100%
Североизточен	31 228	10%	61 175	19%	225 853	71%	318 256	100%
Югозападен	9 045	6%	19 684	13%	117 517	80%	146 246	100%
Южен централен	69 669	14%	49 607	10%	378 542	76%	497 818	100%
Югоизточен	127 584	26%	219 617	45%	138 851	29%	486 052	100%
Общо	282 760	15%	466 196	24%	1 159 320	61%	1 908 276	100%

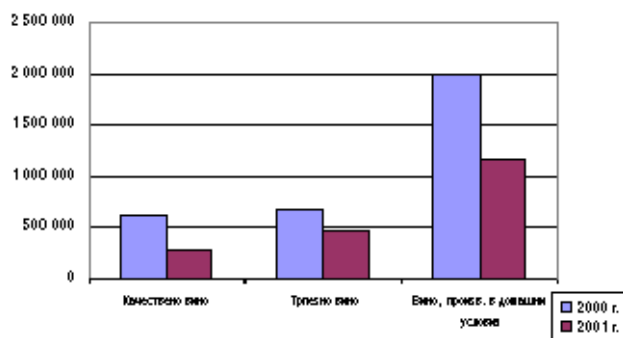
Източник: МЗГ, отдел "Агостатистика" – "Наблюдение на лозята и виното в България – 2001"

Югоизточният район се отличава като основен производител на вино, произведено в промишлени условия. Регистрираните предприятия винопроизводители в района са произвели 46% от общото количество промишлено вино за страната, съответно 45% от качествените и 47% от трапезните вина. В Северния централен район е произведено 19% от общото количество промишлено вино, следван от Южния централен с 16%. Производството на качествени вина в Южния централен представлява 25% от общото производство на качествени вина и по този показател районът се нарежда на второ място след Югоизточния район.

На Североизточния район се падат 12% от общото производство, съответно 11% от качествените и 13%

от трапезните вина за страната. Едва 6% от общото количество промишлено вино са произведени в Югозападния и Северозападния райони. (Таблица III.7)

Производство на вино реколти 2000 и 2001



Фигура III.3

Таблица III.7
Производство на промишлено вино реколта`2001 (хектолитри)

Район	Качествени вина		Трапезни вина		Общо промишлени вина	
	Количество (хл)	%	Количество (хл)	%	Количество (хл)	%
Северозападен	8 720	3%	8 485	2%	17 205	2%
Северен централен	36 514	13%	107 628	23%	144 142	19%
Североизточен	31 228	11%	61 175	13%	92 403	12%
Югозападен	9 045	3%	19 684	4%	28 729	4%
Южен централен	69 669	25%	49 607	11%	119 276	16%
Югоизточен	127 584	45%	219 617	47%	347 201	46%
Общо	282 760	100%	466 196	100%	748 956	100%

Източник: МЗГ, отдел "Агостатистика" – "Наблюдение на лозята и виното в България – 2001"

Южният централен и Североизточният район са осигурили грозде за производството на повече от половината от общото произведено вино за домашна консумация. На тези два района се дължи и производството на приблизително 48% от общото произведено грозде реколта`2001.

2.2 Промислено производство по видове вина

Преобладава производството на червени тихи вина. От вината, произведени в домашни условия приблизително 74% са тихи червени, около 26% са тихи бели, делът на други вина е незначителен. От общото производство на промишлени вина около 67% са червени тихи вина и 30% е дела на белите тихи вина. (Таблица III.8)

Таблица III.8
Промислено производство по видове вина

Видове вина	Качествени вина		Трапезни вина		Общо вина	
	Количество (хл)	%	Количество (хл)	%	Количество (хл)	%
Червени тихи	170 074	60%	328 452	70%	498 526	67%
Бели тихи	88 604	31%	137 149	29%	225 753	30%
Розе	1 824	1%	268	0%	2 092	0%
Шумящи пенливи	3 610	1%	0	0%	3 610	0%
Специални	18 648	7%	327	0%	18 975	3%

Общо	282 760	100%	466 196	100%	748 956	100%
-------------	----------------	-------------	----------------	-------------	----------------	-------------

Източник: МЗГ, отдел "Агростатистика" – "Наблюдение на лозята и виното в България – 2001"

Във всички райони преобладава производството на тихи червени вина, като изключение прави само Североизточният район, където 68% от общо произведените промишлени вина са тихи бели. Южният централен район се специализира в производството на тихи червени вина. От общо произведените промишлени вина в района делът на червените тихи е 87%, на белите тихи е 5% и на другите вина е 7%. 97% от виното, произведено в промишлени условия е предназначено за продажба и 3% е вино, произведено на ишлема за други лица. Почти цялото количество вино, произведено в домашни условия е за собствена консумация. (Таблица III.9)

Таблица III.9
Разпределение на продуктите, произведени от грозде реколта 2001

Предназначение	Качествено вино (хл)	Трапезно вино (хл)	Домашно вино (хл)	Мъст (хл)	Ракия (хл)	друг алкохол (хл)	други напитки (хл)	други продукти (кг)
За собствена консумация	59	52	1 140 957	223	185 350	2 837	5 376	340 504
Дадено като рента или пращане в натура	188	179	1 947	0	56	0	0	0
Произведено като ишлема за други лица	9 330	16 435	0	1 215	1 005	5	0	0
За продажба	273 183	449 530	16 415	560	77 906	62 784	0	40 065
Общо	28 2760	466 196	1 159 319	1 998	264 317	65 626	5 376	380 569

Източник: МЗГ, отдел "Агростатистика" – "Наблюдение на лозята и виното в България – 2001 "

Към края на 2001 година около 67% от произведеното вино реколта 2001 се отчита като стоков запас, приблизително 13% е изнесено и останалото количество е реализирано на вътрешния пазар, и изконсумирано от производителите. 90% от износа на вино е реализиран от Северния централен и Югоизточния райони.

2.3 Производство на други продукти от грозде

Таблица III.10 Производство на други продукти от грозде

Райони	Мъст (хл)	Ракия (хл)	Друг алкохол (хл)	Други напитки (хл)	Други продукти (кг)
Северозападен	0	6 788	0	740	66 983
Северен централен	0	19 078	1 542	0	179 289
Североизточен	200	37 881	817	347	51 638
Югозападен	448	22 289	0	0	0
Южен централен	122	122 710	3 850	4 282	77 287
Югоизточен	1 228	55 571	59 417	7	5 372
Общо	1 998	264 317	65 626	5 376	380 569
В т.ч. промишлено производство	1 775	77 973	62 789	0	43 065

Източник: МЗГ, отдел "Агростатистика" – "Наблюдение на лозята и виното в България – 2001 "

Основните производители на гроздова ракия са Южният централен и Югоизточният район, където са произведени съответно 52% и 39% от ракията, произведена в промишлени условия. Производството на мъст и други алкохоли се извършва основно в промишлени условия, докато производството на други напитки от грозде се извършва изключително в домашни условия. Основния производител на мъст и други алкохоли е Югоизточния район.

През 2001 г. са произведени общо 337 316 хектолитра гроздова мъст, ракия, друг алкохол и други напитки

и 380 569 кг. други продукти от грозде. Южния централен и Североизточният район са осигурили грозде за производството на приблизително 63% от гроздовата ракия, произведена в домашни условия.