



**РЕПУБЛИКА БЪЛГАРИЯ**

Министерство на земеделието, храните и горите

Дирекция „Анализ и стратегическо планиране“

## **СИТУАЦИОННО-ПЕРСПЕКТИВЕН АНАЛИЗ НА ПШЕНИЦА, ЕЧЕМИК И РАПИЦА**

**Януари 2019 г.**

## СИТУАЦИЯ И ПЕРСПЕКТИВИ НА ПАЗАРА НА ПШЕНИЦА

### I. Ситуация и перспективи на вътрешния пазар

#### 1. Предлагане и потребление на пшеница през 2018/19 пазарна година

**Малко по-ниско производство на пшеница от реколта `2018, ограничаващо потенциала за износ през настоящия сезон**

По оперативна информация<sup>1</sup> на Министерство на земеделието, храните и горите (МЗХГ), **производството** на пшеница от реколта `2018 възлиза на 5,4 млн. тона, което е с 6,3% по-малко, сравнено с оперативните данни за предходната година. Спадът на продукцията се дължи на по-ниския среден добив (с 9,5%), вследствие на неблагоприятните климатични условия в страната през пролетно-летните месеци. Реколтираните площи са в размер на 11 392 хил. дка – с близо 4% повече в сравнение с оперативните данни за 2017 г.

Жътвата на пшеницата през 2018 г. стартира по-рано от обикновено. Падналите проливни дъждове през юни и юли обаче затрудниха прибирането на реколтата и доведоха до намаление на средните добиви и влошаване на качеството на събраната продукция.

В резултат от значително нарасналия износ през предходния сезон, пазарната 2018/19 година стартира с над 4 пъти по-ниски преходни наличности от пшеница, оценявани на 110 хил. тона - с 365 хил. тона под нивото отпреди една година.

Въз основа на наличните данни за производството от реколта `2018 и предвижданото запазване на вноса на сравнително ниско ниво, **общото предлагане** на пшеница в страната през 2018/19 година се очаква да се понижи до под 5,6 млн. тона - с близо 17% по-малко в сравнение с предходната година (включвайки окончателни данни за производството през 2017 г.). Въпреки това, очаква се вътрешните потребности да бъдат изцяло задоволени, като се реализира и сравнително голям, макар и съществено под рекорда от миналия сезон, износ.

Отчитайки темпа на внос до момента, както и наличието на достатъчни количества от местно производство за нуждите на вътрешното потребление, общият внос на пшеница през 2018/19 година се очаква да остане сравнително нисък – около 50 – 60 хил. тона.

**Общото потребление** на пшеница (семена, човешка консумация, индустриална употреба, фураж и износ) през 2018/19 година се очаква да се свие с около 17% на годишна база, до около 5,4 млн. тона, главно за сметка на редуциране на износа. Вътрешното потребление се предвижда да се задържи на ниво от малко над 1,7 млн.

---

<sup>1</sup> Оперативните данни, събирани от Областните дирекции „Земеделие“, нямат статистически характер и могат да се отклоняват съществено от официалните данни на отдел „Агростатистика“ на МЗХГ, публикувани на по-късен етап.

тона, при леко намаление на употребата за човешка консумация и известно повишение на тази за фураж.

Въз основа на оперативните данни към м. декември 2018 г., които сочат относително запазване на площите с пшеница за следващата реколта `2019, **употребата за семена** се изчислява на около 263 хил. тона.

По данни на НСИ, през последните години се наблюдава постепенно понижение на консумацията на хляб и тестени изделия от домакинствата в страната, което може да се обясни с промяна в начина на хранене. Предвид това, както и тенденцията на намаление на числеността на населението, потреблението на пшеница **за брашно и хляб** през пазарната 2018/19 година се предвижда да спадне с 1,2% на годишна база, възлизайки на около 850 хил. тона.

**Таблица 1. Предлагане и потребление на пшеница за пазарните 2016/17 - 2018/19 години, хил. тона**

	<b>2016/17</b>	<b>2017/18 оценка</b>	<b>2018/19 прогноза</b>
<b>Предлагане</b>	<b>6 538</b>	<b>6 681</b>	<b>5 561</b>
1. Начална наличност	823	475	110
2. Производство	5 663	6 133	5 401
- реколтирани площи (хил. дка)	11 926	11 445	11 392
- добив (кг/дка)	475	536	474
3. Внос*	52	74	50
<b>Потребление</b>	<b>6 063</b>	<b>6 571</b>	<b>5 441</b>
1. Семена	264	263	263
2. Човешка консумация	875	860	850
3. Индустриална употреба	53	55	55
4. Фураж	553	564	573
5. Износ*	4 318	4 829	3 700
<b>Крайни наличности</b>	<b>475</b>	<b>110</b>	<b>120</b>

*Източник: производство – отдел „Агростатистика“, МЗХГ за 2016/17 и 2017/18, оперативни данни за 2018/19 година; пшеница за индустриални цели – НСИ; пшеница за фураж – дирекция „Животновъдство“, МЗХГ; внос и износ – НСИ (предварителни данни за 2017/2018 година), прогноза на дирекция „Анализ и стратегическо планиране“ на МЗХГ за 2018/19 година;*

*Бележки: 1) Балансът няма официален характер; 2) Данните за внос и износ включват и брашно в еквивалент на пшеница, при рандеман 72%.*

Прогнозните разчети са за леко увеличение на употребата на пшеница **за изхранване на животните** през 2018/19 година до 573 хил. тона, с 1,6% над нивото от миналия сезон.

**Индустриалната употреба на пшеница** през 2018/19 година се прогнозира да се задържи около 55 хил. тона.<sup>2</sup>

Предвид намаленото предлагане в страната, общият износ на пшеница за 2018/19 година се предвижда да бъде съществено под рекорда от предходната година. Така, през следващите месеци може да се очаква допълнително забавяне на темпа на износ спрямо наблюдавания до момента, като общо изнесеното количество до края на сезона би могло да достигне около 3,7 млн. тона.

При така прогнозираните предлагане и потребление през текущата 2018/19 година, в края на сезона се очаква **преходните запаси от пшеница** да възлязат на около 120 хил. тона. Очертаващите се сравнително ниски крайни наличности за втора поредна година ще продължат да оказват подкрепа на цените.

## **2. Качество на пшеницата от реколта `2018**

Извършеното окончателно окачествяване на продукцията от пшеница сочи, че около 65% от общото производство през 2018 г. са с качество, удовлетворяващо изискванията на мелничарския отрасъл за производство на висококачествени брашна за хляб и хлебни изделия. В резултат на неблагоприятните метеорологични условия в страната се наблюдава влошено качество на реколта `2018. Сравнявайки с предходната година е налице сериозно намаление на пшеницата в „първа“, „втора“ и „втора Б“ група за сметка на увеличение на тази в „трета“ група.

Разпределението на пшеницата по групи е както следва:

- първа група – 0,8%, при 3,2% за 2017 г.;
- втора група – 3,3%, при 10,3% за 2017 г.;
- втора Б група – 12,2%, при 34,6% за 2017 г.;
- трета група – 83,8%, при 52% за 2017 г.

Средните стойности на основните показатели, които определят качествената характеристика на зърното от реколта `2018 година за страната са следните:

- съдържание на влага: 12,6% ± 0,6%, при 11,5% ± 0,8% за 2017 г.;
- хектолитрова маса: 72,9 kg/100 dm<sup>3</sup> ± 2,5 kg/100 dm<sup>3</sup> , при 76,6 kg/100 dm<sup>3</sup> ± 1,8 kg/100 dm<sup>3</sup> за 2017 г.;
- добив на мокър глутен: 22,6% ± 3,4%, при 24% ± 2,5% за 2017 г.;
- отпускане на глутена: 6,6 мм ± 1,1 мм, при 8,5 мм ± 1,2 мм за 2017 г.;
- число на хлебопекарна сила: 54,5 усл. ед. ± 5,2 усл. ед., при 52,0 усл. ед. ± 5,4 усл. ед. за 2017 г.;

---

<sup>2</sup> Оценката се базира на данни на Министерство на икономиката за производството на етилов алкохол от житни растения през последните няколко години.

- съдържание на протеин: 12,2% с.в.  $\pm$  1,2% с.в., при 12,1% с.в.  $\pm$  0,6% с.в. за 2017 г.;
- число на падане: 207,8 сек.  $\pm$  75,1 сек., при 345,2 сек.  $\pm$  61,2 сек. за 2017 г.;
- средна стойност на W: 132,4  $\pm$  64,1 10 E-4 J, при 148,0  $\pm$  39,0 10 E-4 J за 2017 г.

### 3. Износ и внос на пшеница

#### 3.1. Износ

По предварителни данни на НСИ, през първите четири месеца на *пазарната 2018/19 година* са изнесени общо 2 383,7 хил. тона пшеница и преобразувано в пшеница брашно, което е с 15,3% по-малко на годишна база. В резултат от по-ниските наличности през настоящия сезон, износът само на пшеница изостава с 14,1% спрямо съответния период на миналата година, до 2 366,9 хил. тона. Малко по-слабо е намалението на стойността на реализираната до момента пшеница извън страната (с 6,5%), предвид по-високата експортна цена (средно с 9% спрямо миналогодишната).

Близо 99% от експорта на пшеница за периода юли – октомври 2018 г. представляват изпращания за държави-членки на ЕС – общо 2 335,9 хил. тона, като най-големи количества са реализирани в Испания (902 хил. тона), Италия (257,2 хил. тона) и Румъния (222 хил. тона). Износът за трети страни възлиза едва на 31 хил. тона, от които 25 хил. тона за Либия.

При експорта на брашно, който по принцип не е особено голям, се отчита спад със 71,2% спрямо първите четири месеца на предходния сезон, до 12,1 хил. тона, като постигната средна експортна цена е 51% по-висока.

**Таблица 2. Износ на пшеница и брашно от България, тона**

	2016/17	2017/18	Изм. 2017/18 спрямо 2016/17	2017/18 юли - октомври	2018/19 юли - октомври	Изм. 2018/19 спрямо 2017/18 юли - октомври
1. Пшеница	4 257 712	4 707 951	10,6%	2 755 676	2 366 901	-14,1%
2. Брашно	43 178	87 499	102,6%	42 015	12 100	-71,2%
3. Брашно, изразено в пшеница*	59 970	121 527	102,6%	58 354	16 805	-71,2%
Общо в еквивалент пшеница (1+3)	4 317 682	4 829 478	11,9%	2 814 029	2 383 706	-15,3%

Източник: данни на НСИ (предварителни данни за 2018 г.), обработени от МЗХГ

\*при рандеман 72%

Като цяло през последните пет пазарни години по-голямата част от износа на пшеница е насочен за ЕС, в т. ч. основно за Испания, Италия, Гърция и Румъния. При търговията с трети страни се наблюдава разнообразяване на дестинациите през отделните години. Като относително постоянни партньори се очертават някои северноафрикански страни като Либия, Египет и Тунис.

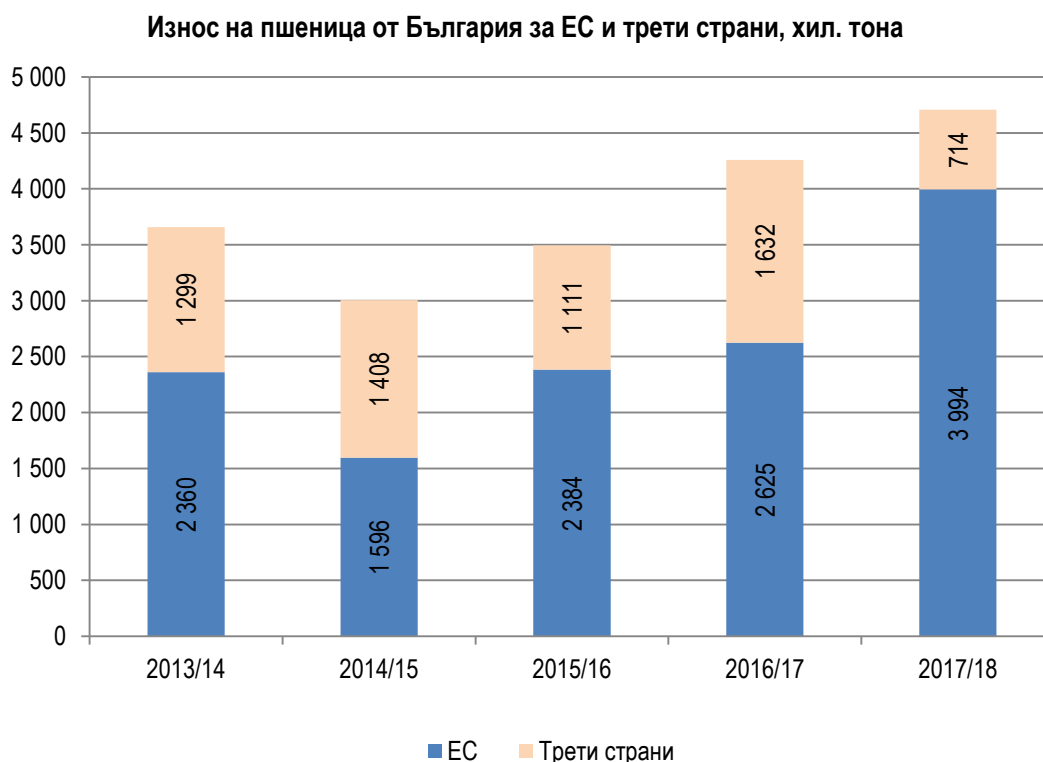
**Таблица 3. Износ на пшеница от България през периода 2013/14 – 2017/18 г.**

Държава	2013/14		2014/15		2015/16		2016/17		2017/18	
	хил. тона	хил. щ. д.	хил. тона	хил. щ. д.	хил. тона	хил. щ. д.	хил. тона	хил. щ. д.	хил. тона	хил. щ. д.
<b>ЕС – общо, в т. ч.:</b>	<b>2 360</b>	<b>568 265</b>	<b>1 596</b>	<b>363 603</b>	<b>2 384</b>	<b>442 758</b>	<b>2 625</b>	<b>451 302</b>	<b>3 994</b>	<b>755 892</b>
Испания	942	220 907	533	122 795	836	156 746	1 059	178 432	2 092	390 618
Италия	427	105 798	233	55 106	708	128 001	474	82 572	542	103 987
Гърция	340	90 825	366	82 755	404	81 154	372	71 680	508	106 066
Румъния	412	95 190	420	91 793	345	60 283	456	74 586	471	84 220
Португалия	94	21 479	0	0	68	12 621	79	12 954	154	27 973
Нидерландия	38	9 173	0	0	0	0	26	4 218	66	11 470
Германия	0	0	0	34	3	524	0	2	34	6 922
Ирландия	46	10 234	0	0	0	0	0	0	33	6 628
Франция	5	1 405	17	5 194	4	713	81	14 020	29	5 836
Кипър	16	3 965	21	4 516	5	907	10	1 958	16	3 050
Обединено кралство	40	9 288	6	1 408	10	1 796	0	0	0	4
Белгия	0	0	0	0	0	0	66	10 579	0	0
Други	0	0	0	0	0	12	1	301	49	9 118
<b>Трети страни – общо, в т. ч.:</b>	<b>1 299</b>	<b>333 516</b>	<b>1 408</b>	<b>327 141</b>	<b>1 111</b>	<b>212 229</b>	<b>1 632</b>	<b>290 762</b>	<b>714</b>	<b>147 662</b>
Либия	320	88 127	417	102 179	163	35 349	177	34 177	200	43 081
Судан	0	0	0	0	0	0	35	6 450	137	26 283
Египет	22	5 308	77	17 996	37	6 851	41	7 447	129	25 851
Джибути	0	0	77	17 568	0	0	0	0	50	9 565
Тунис	87	24 273	101	23 254	87	17 398	57	10 293	49	11 596
Етиопия	0	0	100	21 268	25	4 375	82	14 608	46	9 801
Йемен	0	0	0	0	63	11 496	2	282	35	7 431
Турция	7	2 148	76	17 303	0	67	15	3 055	35	7 351
Мароко	87	24 129	33	7 262	0	0	183	34 004	32	6 451
Бангладеш	0	0	50	11 905	0	0	0	0	0	0
Виетнам	2	535	0	0	132	24 231	352	59 600	0	0
Израел	87	20 412	28	6 367	63	11 105	74	12 517	0	0
Индия	0	0	0	0	0	0	292	51 976	0	0
Индонезия	0	0	0	0	141	26 718	0	0	0	0
Южна Корея	229	53 419	115	26 715	134	25 547	141	23 715	0	0
Ливан	28	7 652	3	799	264	49 034	54	9 710	0	0
Мавритания	0	0	0	0	0	0	26	4 643	0	0
ОАЕ	0	0	41	9 956	0	0	0	0	0	0
Сирия	290	75 567	231	51 489	0	0	41	7 605	0	0
Тайланд	55	11 975	0	0	0	0	0	0	0	0
Филипини	76	17 201	40	9 250	0	0	53	8 746	0	0
Други	11	2 770	18	3 830	0	59	9	1 932	1	254
<b>ОБЩО</b>	<b>3 658</b>	<b>901 781</b>	<b>3 004</b>	<b>690 744</b>	<b>3 495</b>	<b>654 987</b>	<b>4 258</b>	<b>742 064</b>	<b>4 708</b>	<b>903 554</b>

Източник: данни на НСИ (предварителни данни за 2018 г.), обработени от МЗХГ

През изтеклата 2017/18 пазарна година износът на пшеница достига до най-високото си ниво за последните петнадесет години, подкрепен от рекордното

производство и по-високите експортни котировки спрямо цените в страната.



По данни на НСИ, общо изнесената пшеница за сезона е в размер на 4 829 хил. тона (включително преизчислено в пшеница брашно) – с 11,9% повече на годишна база. От тях, 4 708 хил. тона са пшеница и 121,5 хил. тона брашно в еквивалент пшеница, съответно с 10,6% и над два пъти повече спрямо предходната година. В стойностно изражение годишният ръст на експорта на пшеница е по-чувствителен – с 21,8%, до 903,6 млн. щ. д., поради повишение на средната износна цена с 10,3%, до 192 щ. д./тон, под влияние на по-високите цени на житото в Русия и Украйна.

Около 85% от целия износ на пшеница през 2017/18 година е за държави-членки на ЕС – общо 3 994,3 хил. тона. Най-значителни количества са насочени за Испания (2 092,5 хил. тона), Италия (542,3 хил. тона), Гърция (508,4 хил. тона) и Румъния (470,8 хил. тона). Изпращанията за ЕС нарастват с 52,1% спрямо предходната година, като ръстът за Испания, Португалия и Нидерландия е около или над два пъти, а за Гърция – с 36,7%.

При износа на пшеница за трети страни се отчита годишно намаление с 56,3%, до 713,6 хил. тона, като най-големи количества са реализирани в Либия (199,7 хил. тона), Судан (136,9 хил. тона) и Египет (129,3 хил. тона).

В рамките на 2017/18 година са изнесени 87,5 хил. тона брашно, от които 87,1 хил. тона за ЕС. Общото количество е над два пъти повече на годишна база, основно вследствие на отчетените изпращания за Франция в размер на 25,7 хил. тона (при липса на такива през предходни години) и ръст на износа за Румъния (от 2,3 хил. тона през

2016/17 година до 15 хил. тона през 2017/18 година) и Гърция (със 17,5%, до 45,3 хил. тона). Средната експортна цена на брашното за годината намалява със 17%.

### 3.2. Внос

Вносът на пшеница в страната по принцип е ограничен, тъй като местното производство е напълно достатъчно за задоволяване на вътрешните потребности.

По предварителни данни на НСИ, през първите четири месеца на настоящата 2018/19 пазарна година (юли – октомври 2018 г.) са внесени общо 38,5 хил. тона пшеница (32,7 хил. тона пшеница и 5,8 хил. тона – брашно в еквивалент пшеница), което е с 5,3% по-малко спрямо аналогичния период на предходната година. Внесената пшеница е със 7,6% по-малко на годишна база (главно поради спад на доставките от Франция), докато вносът на брашно е нараснал с 10,7%.

Основни доставчици на пшеница в рамките на периода са Кипър (9 хил. тона), Унгария (6,8 хил. тона), Русия (5,2 хил. тона), Австрия (4,7 хил. тона) и Сърбия (4,5 хил. тона).

**Таблица 4. Внос на пшеница и брашно в България, тона**

	2016/17	2017/18	Изм. 2017/18 спрямо 2016/17	2017/18 юли - октомври	2018/19 юли - октомври	Изм. 2018/19 спрямо 2017/18 юли - октомври
1. Пшеница	32 688	56 300	72,2%	35 450	32 741	-7,6%
2. Брашно	13 617	12 391	-9,0%	3 759	4 160	10,7%
3. Брашно, изразено в пшеница*	18 913	17 210	-9,0%	5 221	5 778	10,7%
Общо в еквивалент пшеница (1+3)	51 601	73 510	42,5%	40 671	38 519	-5,3%

Източник: данни на НСИ (предварителни данни за 2018 г.), обработени от МЗХГ

\*при рандеман 72%

Общият внос на пшеница (включително преобразувано в пшеница брашно) през изтеклата 2017/18 година възлиза на 73,5 хил. тона. Импортът на пшеница нараства със 72% спрямо предходния сезон, но остава сравнително малък - 56,3 хил. тона, докато този на брашно намалява с 9%. Основен принос за отчетеното увеличение при пшеницата имат над три пъти по-големите доставки от Франция, които са реализирани на съществено по-ниска цена спрямо други вносители (217 щ. д./тон, при средна вносна цена от 276 щ. д./тон).

Почти целият внос на пшеница през пазарната 2017/18 година е от ЕС (56,2 хил. тона), главно от Франция (27,3 хил. тона), Австрия (15,3 хил. тона) и Унгария (9 хил. тона). Количеството, доставено от трети страни е незначително – едва 71,1 тона, в т. ч. 44 тона от Турция и 21 тона от Сърбия.



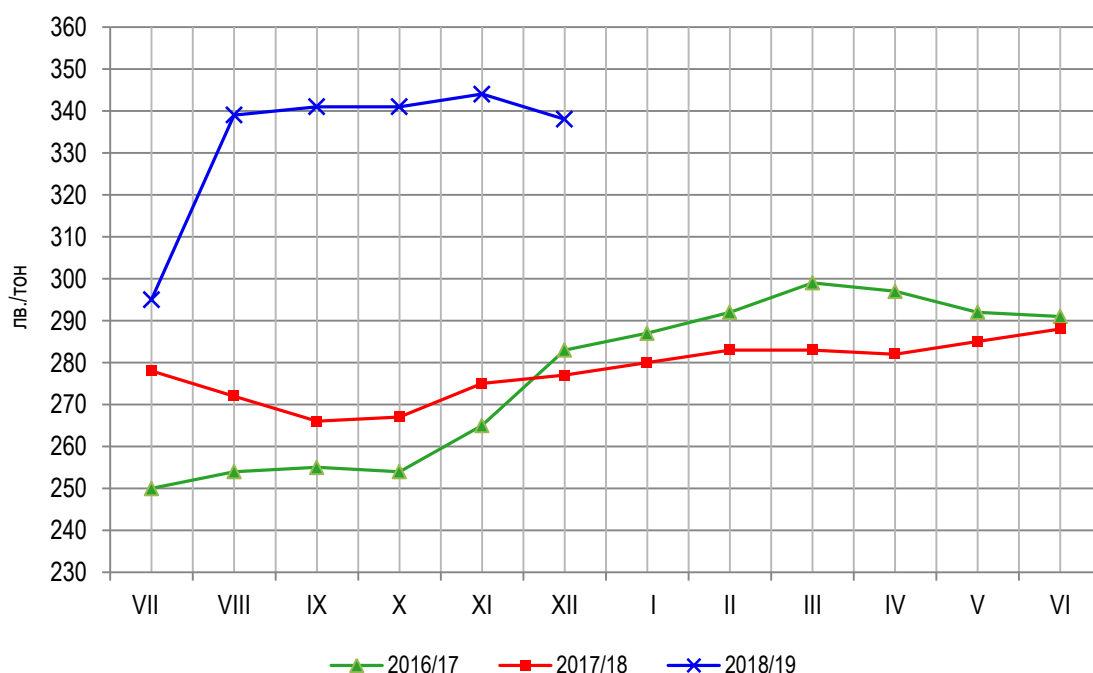
#### 4. Цени на пшеница, брашно и хляб

##### Изкупни цени на пшеница в България

От началото на текущия сезон 2018/19 изкупните цени на пшеницата се движат значително над нивата отпреди една година, под влияние на по-ниското предлагане както в страната, така и в световен мащаб. Средно за периода юли – декември 2018 г., изкупната цена на хлебната пшеница отбелязва ръст от 22,2% на годишна база, до 333 лв./тон, а тази на фуражната пшеница – с 19,1%, до 308 лв./тон.

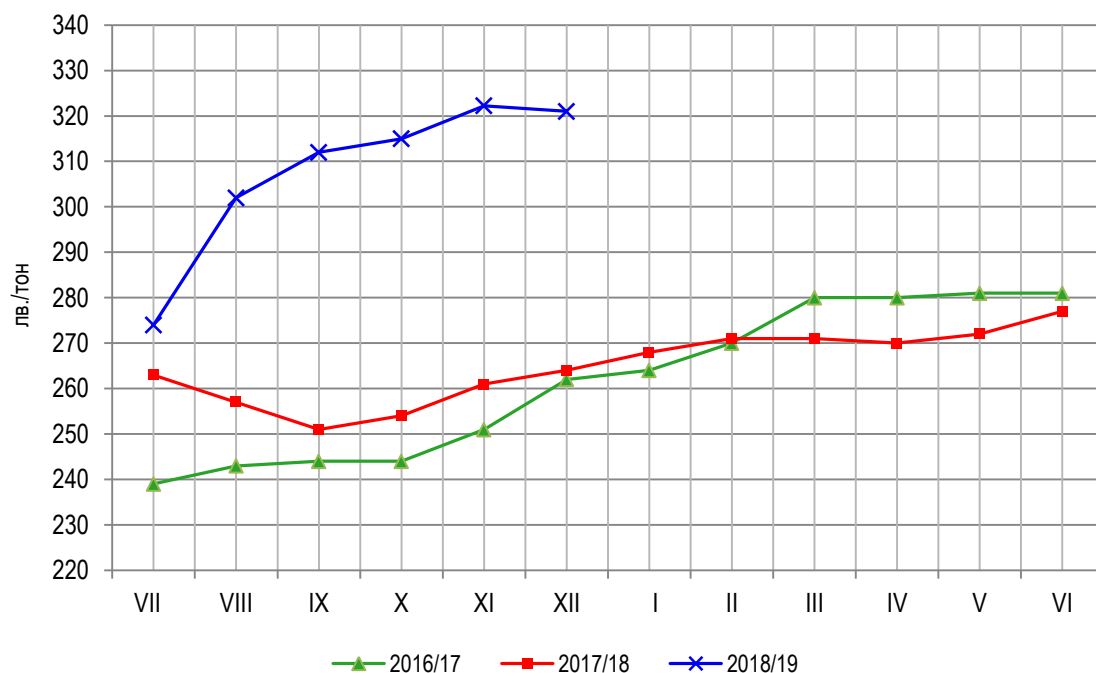
Пазарната година стартира със средна изкупна цена на хлебната пшеница за м. юли 2018 г. от 295 лв./тон, с 2,4% по-висока в сравнение с предходния месец и с 6,1% – спрямо година по-рано. През м. август хлебното зърно поскъпна рязко до средно 339 лв./тон, след което последва стабилизиране на цената около това ниво до декември 2018 г. През м. януари 2019 г. са налице индикации за допълнително поскъпване на хлебната пшеница, като в началото на третото десетдневие изкупната цена достига 356 лв./тон – вече с 27,1% над отчетената по същото време на 2018 г.

Изкупни цени на хлебна пшеница през 2016/17 - 2018/19 пазарни години



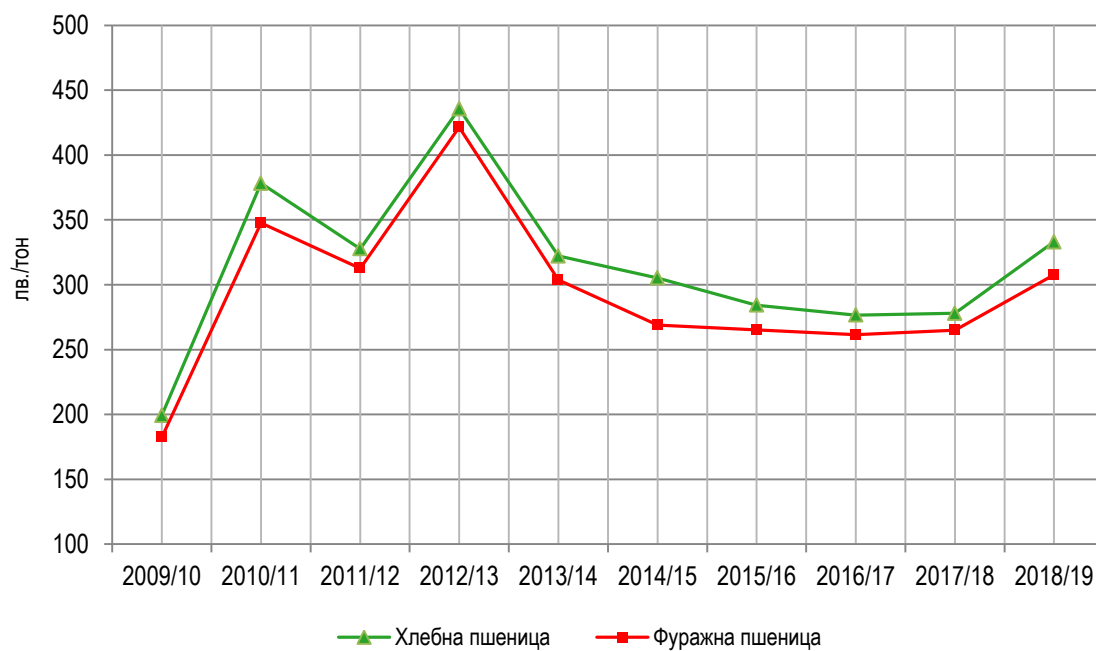
При фуражната пшеница се наблюдава плавно поскъпване от средно 274 лв./тон за юли 2018 г. до 322 лв./тон за ноември и запазване около това ниво през последния месец на календарната 2018 г. Към края на януари 2019 г. изкупната цена на фуражната пшеница се повишава до 337 лв./тон, като ръстът на годишна база е 24,8% – близък до този при хлебната пшеница.

Изкупни цени на фуражна пшеница през 2016/17 - 2018/19 пазарни години



Независимо от наблюдаваното значително увеличение спрямо последната година, цените на пшеницата остават далеч под рекордно високите нива от пазарната 2012/13 година и близки до тези от сезон 2011/12.

Средногодишни изкупни цени на хлебна и фуражна пшеница през 2009/10 - 2018/19 пазарни години



**Таблица 5. Средногодишни изкупни цени на пшеница през 2009/10 – 2018/19 пазарни години, лв./тон (без ДДС)**

	2009/ 10	2010/ 11	2011/ 12	2012/ 13	2013/ 14	2014/ 15	2015/ 16	2016/ 17	2017/ 18	2018/ 19*
Хлебна пшеница	199	378	328	436	322	305	284	277	278	333
Фуражна пшеница	182	348	313	421	304	269	265	262	265	308

*Източник: данни на САПИ, обработени от МЗХГ*

\* Средна изкупна цена за периода юли - декември 2018 г.

Средната изкупна цена на хлебна пшеница за *изтеклата 2017/18 година* е 278 лв./тон – с незначителните 0,5% (1 лв./тон) по-висока спрямо предходната година. При фуражната пшеница също се отчита слабо поскъпване на годишна база – с 1,3%, до 265 лв./тон.

*През следващите месеци може да се очаква цените на пшеницата в страната да останат съществено над нивата от предходния сезон. Към момента прогнозните данни на основните анализатори сочат намаление на световното предлагане на пшеница през пазарната 2018/19 година с около 1% на годишна база. При относително запазване на глобалното потребление, това ще продължи да поддържа цените на пшеницата на международните пазари на сравнително високи нива.*

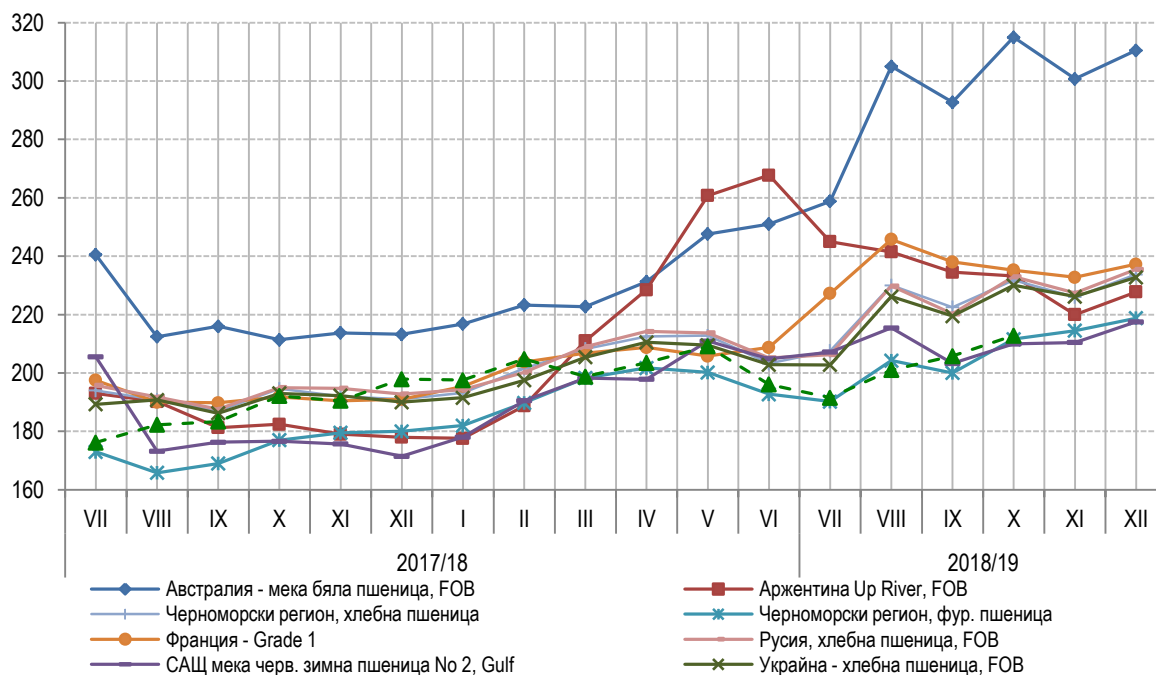
#### **Експортни цени на пшеница в България и на международните пазари**

Под влияние на намаленото предлагане през настоящата 2018/19 година се наблюдава увеличение на цените на пшеницата на международните пазари.

Средно за периода юли – декември 2018 г., експортните цени на пшеницата в Австралия и Аржентина нарастват съответно с около 36% и 27% на годишна база. При котировките в Европа и САЩ увеличението за периода е по-умерено – с около 16 – 17% в Русия, Украйна и САЩ и с 23% - във Франция. При повечето основни износители като Русия, Украйна, Франция, Австралия и Аржентина през м. ноември се отчита известно понижение на котировките, но цените остават съществено над нивата отпреди една година. През м. декември е налице леко поскъпване на пшеницата на месечна база.

През първите четири месеца на сезона българските експортни цени на пшеницата следват тенденцията на международните зърнени пазари, като се движат около средните котировки за фуражна пшеница в Черноморския регион. По данни на НСИ, средната износна цена на българска пшеница (хлебна и фуражна), FOB българско черноморско пристанище за периода юли – октомври 2018 г. е 203 щ. д./тон – с 10,5% по-висока на годишна база.

Международни цени на пшеница през 2017/18 и 2018/19 пазарни години, щ. д./тон

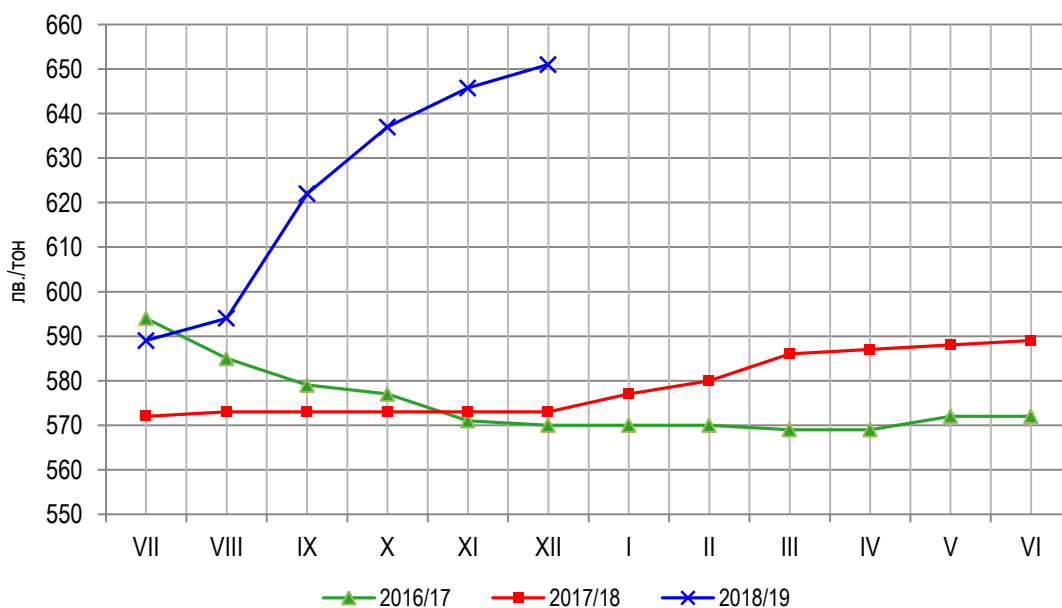


### Цени на брашно и хляб

Отразявайки тенденцията при изкупните цени на пшеницата от нова реколта, от началото на пазарната 2018/19 година цените на брашното и хляба в страната отбелязват постепенно увеличение.

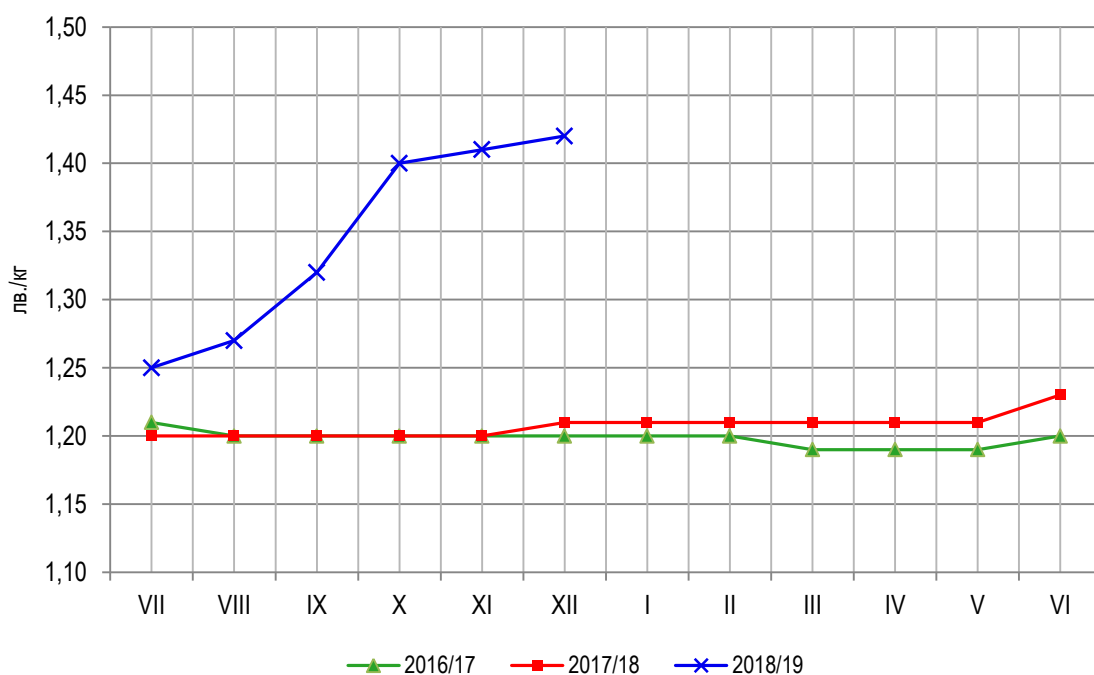
Средно за първите шест месеца на сезона цената на едро на брашното е 623 лв./тон, с 8,8% над отчетената за аналогичния период на предходната година. Месечните стойности нарастват от 589 лв./тон през юли 2018 г. до 651 лв./тон през декември 2018 г.

Цени на едро на брашно "тип 500" през 2016/17 - 2018/19 пазарни години

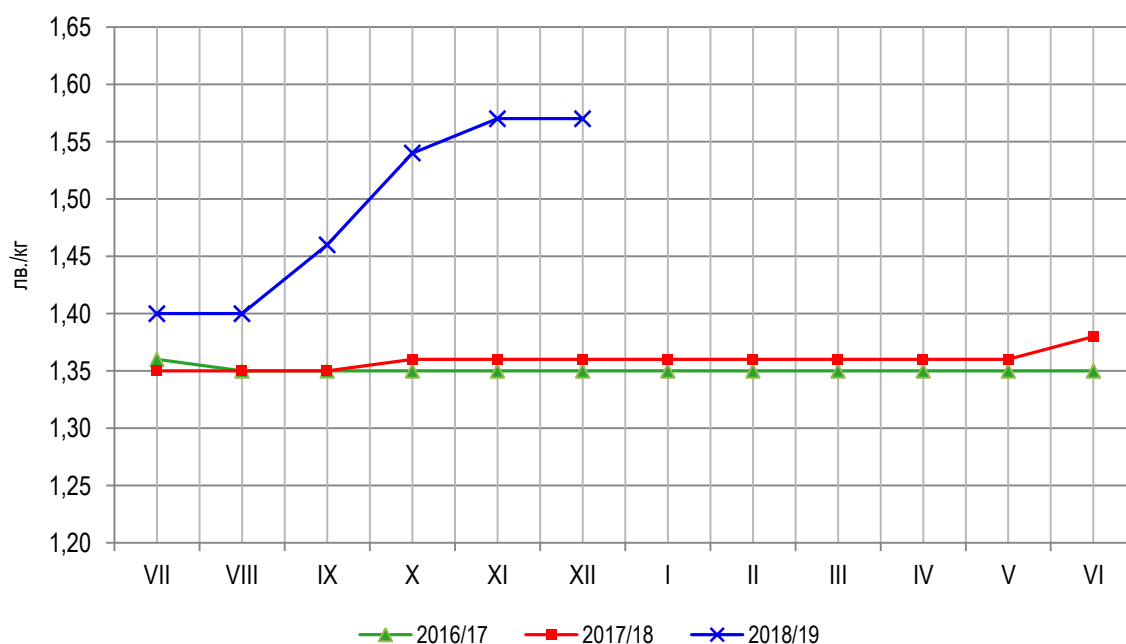


При търговията на едро с бял хляб годишното поскъпване за периода юли – декември 2018 г. е средно с 11,9%, до 1,35 лв./кг, а на дребно – с 10%, до 1,49 лв./кг. През м. декември цената на едро достига 1,42 лв./кг, а тази на дребно – 1,57 лв./кг, като повишението на годишна база е вече респективно със 17,4% и 15,4%. Все пак, от втората половина на октомври 2018 г. се наблюдава тенденция на стабилизиране на цените на хляба, която продължава и през януари 2019 г.

**Цени на едро на хляб "Стара Загора" през 2016/17 - 2018/19 пазарни години**

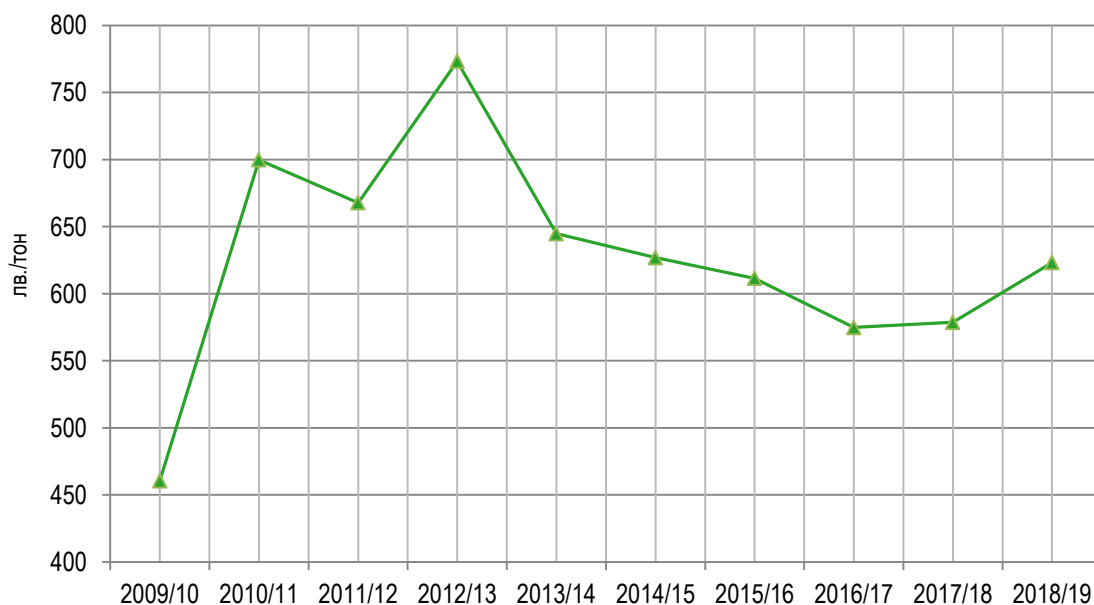


**Цени на дребно на хляб "Стара Загора" през 2016/17 - 2018/19 пазарни години**



Макар и по-високи спрямо последните две години, цените на брашното остават съществено по-ниски от отчетените през периода 2010/11 – 2012/13 пазарни години.

**Средногодишни цени на едро на брашно "тип 500" през 2009/10 - 2018/19 пазарни години**



**Таблица 5. Средногодишни цени на едро на брашно „тип 500“ през 2009/10 – 2018/19 пазарни години, лв./тон (без ДДС)**

	2009/ 10	2010/ 11	2011/ 12	2012/ 13	2013/ 14	2014/ 15	2015/ 16	2016/ 17	2017/ 18	2018/ 19*
Цени на едро	460	700	668	773	645	627	612	575	579	623

Източник: данни на САПИ, обработени от МЗХГ

\* Средна цена за периода юли - декември 2018 г.

От друга страна, през настоящия сезон цените на белия хляб достигат най-високите стойности за последните десет години, надминавайки тези от 2010/11 – 2012/13 пазарни години, когато цените на брашното са били значително по-високи отколкото в момента. Това се обяснява с въздействието и на други фактори при тяхното формиране, като разходи за електроенергия, горива, работни заплати и др.

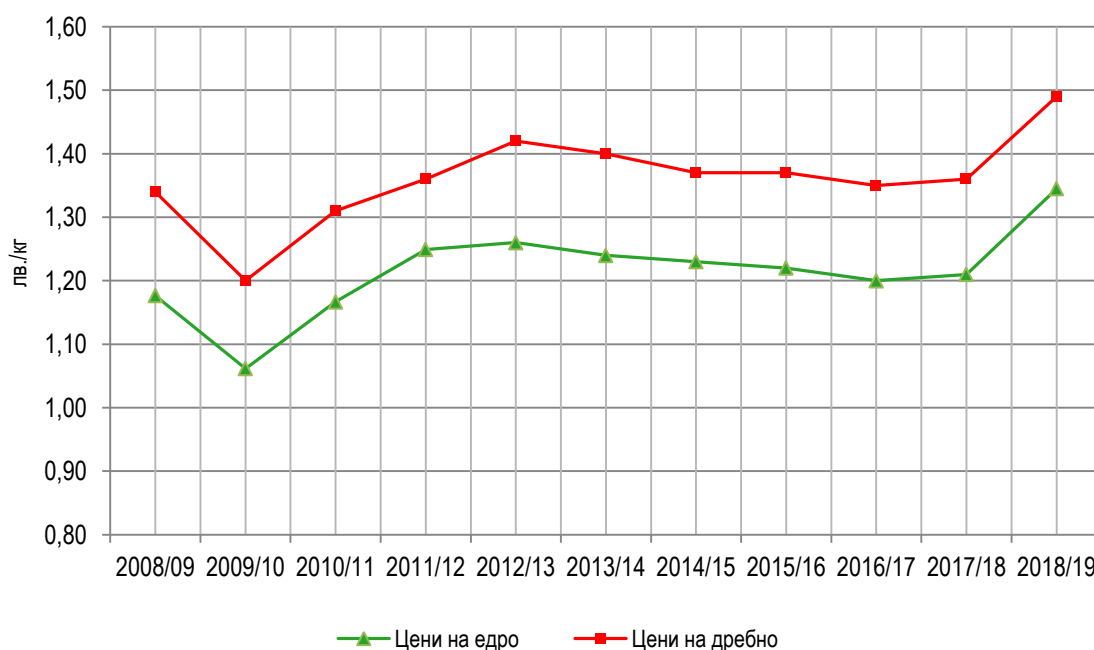
**Таблица 6. Средногодишни цени на едро и на дребно на хляб „Стара Загора“ през 2009/10 – 2018/19 пазарни години, лв./кг**

	2009/ 10	2010/ 11	2011/ 12	2012/ 13	2013/ 14	2014/ 15	2015/ 16	2016/ 17	2017/ 18	2018/ 19*
Цени на едро	1,06	1,17	1,25	1,26	1,24	1,23	1,22	1,20	1,21	1,35
Цени на дребно	1,20	1,31	1,36	1,42	1,40	1,37	1,37	1,35	1,36	1,49

Източник: данни на САПИ, обработени от МЗХГ

\* Средна цена за периода юли - декември 2018 г.

**Средногодишни изкупни цени на едро и на дребно на хляб "Стара Загора"  
през 2009/10 - 2018/19 пазарни години**



По данни на САПИ, средната цена на едро на брашно тип „500“ за изтеклата 2017/18 година е 579 лв./тон – с 0,7% над нивото от предходната година. При средните цени на едро и на дребно на хляб „Стара Загора“ за сезон 2017/18 също се наблюдава леко повишение на годишна база – съответно с 0,8% до 1,21 лв./кг и с 0,6% до 1,36 лв./кг. В рамките на годината, цените на едро на белия хляб се движат в тесните граници от 1,20 до 1,23 лв./кг, а тези на дребно – от 1,35 до 1,38 лв./кг.

## **II. Световно предлагане и потребление на пшеница**

По прогнозни данни на Департамента по земеделие на САЩ (USDA) от м. декември 2018 г., световното производство на пшеница през 2018/19 пазарна година се очаква да възлезе на 733,4 млн. тона – с близо 4% по-малко спрямо рекордно високото ниво от предходния сезон. Намалението се дължи на лоши климатични условия в някои от основните производители, като по-високи температури и засушаване в някои държави и наднормени валежи в други. От основните производители, редукия на продукцията се очаква в ЕС (с 9%, до 137,6 млн. тона), Китай (с 1,4%, до 132,5 млн. тона), Русия (със 17,6%, до 70 млн. тона), Украйна (със 7,3%, до 25 млн. тона), Турция (с 9,5%, до 19 млн. тона) и Австралия (със 17,8%, до 17,5 млн. тона). Същевременно, увеличение на производството се предвижда в Индия (с 1,2%, до 99,7 млн. тона), Канада (с 6,1%, до 31,8 млн. тона), Аржентина (с 5,4%, до 19,5 млн. тона) и САЩ (с 8,3%, до 51,3 млн. тона).

Вследствие на високите преходни наличности, при световното предлагане на пшеница през 2018/19 година се прогнозира по-слабо намаление на годишна база – с 1%, до 1 013,4 млн. тона.

Експертите от USDA предвиждат глобалното потребление на пшеница през пазарната 2018/19 пазарна година да се запази близко до миналогодишното – 745,3 млн. тона (+0,1%). Потреблението в ЕС се очаква да спадне с малко над 4%, до 125 млн. тона, а това в САЩ – да нарасне с 6,6%, до 31,3 млн. тона.

По-ниското глобално производство, при сравнително запазване на потреблението, се предвижда да доведе до свиване на световните запаси в края на настоящия пазарен сезон до 268,1 млн. тона – с 4,2% по-малко спрямо година по-рано. Чувствително намаление на преходните наличности се прогнозира за почти всички основни производители, най-значително за Русия – с 55%, до 5,4 млн. тона. Пониженото предлагане през годината е основен фактор за повишение на цените на пшеницата на световните пазари.

В резултат от намаления експортен потенциал на някои основни износители, световната търговия с пшеница през 2018/19 пазарна година се прогнозира да се свие до 177,4 млн. тона – с 2% по-малко спрямо предходната година. Очаква се експортът на Русия да спадне с близо 12%, до 36,5 млн. тона, но въпреки това страната да остане най-големия износител на пшеница в света. Намаление се прогнозира и при експорта от Австралия (с 32%, до 10,5 млн. тона), Украйна (със 7%, до 16,5 млн. тона), ЕС (с 5,5%, до 22 млн. тона) и Турция (с 3,5%, до 6 млн. тона). От друга страна, износет на САЩ се предвижда да нарасне до 29 млн. тона - с 25,7% повече на годишна база, поради повишеното производство и освободените от конкурентите пазарни ниши.

По-значителен ръст на вноса се очаква за Бразилия (с 11,9%, до 7,5 млн. тона) и ЕС (с 11,6%, до 6,5 млн. тона).

Последните прогнозни данни на Информационната система за земеделските пазари към Организацията по прехрана и земеделие на ООН (FAO - AMIS) и Международния съвет по зърното (IGC) също сочат спад на световното производство на пшеница през 2018/19 пазарна година – с около 5% на годишна база, намаление на глобалното предлагане с около или малко над 1% и относително запазване на потреблението.

По данни на FAO-AMIS от м. декември 2018 г., зимните условия за пшеницата в ЕС, Украйна и Русия са предимно благоприятни, като известни притеснения създава по-сухата почва в някои райони. В САЩ сеитбата е осъществена навреме, при благоприятни условия, докато в Канада се отчита забавяне, поради неблагоприятни условия в края на есента.



**Таблица 7. Световно предлагане и потребление на пшеница, млн. тона**

	USDA		FAO-AMIS		IGC	
	2017/18 оценка	2018/19 прогноза 11.12.2018 г.	2017/18 оценка	2018/19 прогноза 06.12.2018 г.	2017/18 оценка	2018/19 прогноза 22.11.2018 г.
Производство	763,1	733,4	760,3	725,1	767,1	728,5
Предлагане	1 024,1	1 013,4	1 015,4	1 001,9	1 011,5	1 001,1
Потребление	744,2	745,3	738,0	739,6	738,9	739,2
Търговия	181,2	177,4	176,2	172,5	176,4	171,2
Крайни наличности	279,9	268,1	276,7	264,5	272,5	261,8

Източник: USDA, FAO-AMIS, IGC

По данни на Европейската комисия от края на м. декември 2018 г., производството на пшеница в ЕС през 2018/19 година се оценява на 137,4 млн. тона - с 8,9% по-малко спрямо предходната година, в резултат на намаление както на реколтираните площи (с 1,4%), така и на средния добив (със 7,5%). При значително повиши начални наличности от 19,6 млн. тона (+58% на годишна база), общото предлагане на пшеница в Съюза през настоящия сезон се очаква да се понижи с 3,4%, до 163 млн. тона. Общото потребление на пшеница в ЕС се предвижда да възлезе на 149,8 млн. тона - с 0,5% над нивото от предходната година, като вътрешното потребление нарасне с 1,6%, до 128,6 млн. тона, основно поради увеличение на употребата за фураж, докато при износа за трети страни се прогнозира спад от близо 6%, до 21,2 млн. тона. В края на пазарната година се очаква наличностите от пшеница в Съюза да се свият с около една трета спрямо година по-рано, възлизайки на 13,2 млн. тона.

## СИТУАЦИЯ И ПЕРСПЕКТИВИ НА ПАЗАРА НА ЕЧЕМИК

### I. Ситуация и перспективи на вътрешния пазар

#### 1. Предлагане и потребление на ечемик през 2018/19 пазарна година

**Съществено понижение на предлагането на ечемик през пазарната 2018/19 година, поради комбинация от по-ниски начални наличности и намаление на производството**

По оперативни данни на МЗХГ, през 2018 г. в страната са **произведени** 509,7 хил. тона ечемик, от които 501,2 хил. тона – есенен и 8,5 хил. тона – пролетен ечемик. Сравнявайки с оперативните данни за предходната година, общото количество бележи спад от 19,6%, поради намаление както на реколтираните площи, така и на средния добив. Общо реколтираните площи с ечемик са в размер на 1 177 хил. дка – с 12,2% по-малко на годишна база, което е свързано с тенденцията на пренасочване на фермерите към други култури, като пшеница и рапица. Оперативните данни сочат годишно намаление на средния добив от ечемик с 8,4%, до 433 кг/дка, под влияние на неблагоприятните климатични условия в страната през периода на жътвата.

Поради изпреварващия темп на намаление на производството спрямо този при потреблението през 2017/18 година, настоящият сезон стартира с минимални **преходни запаси** от ечемик в размер на 2 хил. тона, при 78 хил. тона година по-рано.

Така, **общото предлагане** на ечемик през пазарната 2018/19 година се прогнозира на ниво от 521 хил. тона (с включен ограничен внос от около 10 хил. тона). Макар и с 23% по-малко на годишна база (отчитайки окончателните данни за производството през 2017 г.), това количество е напълно достатъчно за задоволяване на вътрешните потребности на страната от ечемик, които през последните няколко години се движат около 300 – 320 хил. тона годишно.

Предвид достатъчното наличности в страната, общият внос на ечемик за настоящия сезон се очаква да се задържи нисък – около 10 хил. тона.

**Общото потребление** на ечемик през пазарната 2018/19 година се прогнозира да се свие с около 24% на годишна база, до 515 хил. тона. При относително запазване на вътрешното потребление, по-ниските наличности в страната се предвижда да доведат до спад на износа.

По оперативни данни, към средата на м. декември 2018 г. засетите площи с есенен ечемик за реколта `2019 са с около 2% по-малко спрямо година по-рано. Предвид това, употребата на ечемик **за семена** през 2018/19 година се оценява на 26 хил. тона.

На база данните на НСИ за промишленото производство на малц, което през последните години варира в рамките на 38 хил. тона – 41 хил. тона, потреблението на

ечемик **за пивоварната промишленост** през настоящия сезон се очаква да се задържи на ниво от около 60 хил. тона.

**Таблица 1. Предлагане и потребление на ечемик за пазарните 2016/17 – 2018/19 години, хил. тона**

	2016/17	2017/18 оценка	2018/19 прогноза
<b>Предлагане</b>	<b>778</b>	<b>679</b>	<b>521</b>
1. Начална наличност	72	78	2
2. Производство	690	595	510
- реколтирани площи - хил. дка	1 598	1 284	1 177
- среден добив - кг/дка	432	464	433
3. Внос	16	5	10
<b>Потребление</b>	<b>699</b>	<b>677</b>	<b>515</b>
1. Семена	30	27	26
2. Употреба за производство на пиво	55	60	60
3. Фураж	221	226	229
4. Износ	393	364	200
<b>Крайни наличности</b>	<b>78</b>	<b>2</b>	<b>6</b>

*Източник: производство – отдел „Агростатистика“, МЗХГ за 2016/17 и 2017/18, оперативни данни за 2018/19 година; ечемик за фураж – дирекция „Животновъдство“, МЗХГ; внос и износ – НСИ (предварителни данни за 2017/18 година), прогноза на дирекция „Анализ и стратегическо планиране“ на МЗХГ за 2018/19 година; Бележки: 1) Балансът няма официален характер; 2) За нуждите на баланса, износът на около 100 хил. тона ечемик, осъществен през м. юни 2016 г., е отнесен към пазарната 2016/17 година, тъй като касае ечемик от реколта `2016;*

По прогнозни разчети, през пазарната 2018/19 **за изхранване на животните** се предвижда да бъдат употребени около 229 хил. тона ечемик – с 3 хил. тона повече спрямо предходната година.

Отчитайки наличностите и потреблението в страната, потенциалът за общ износ на ечемик през пазарната 2018/19 година се оценява на около 200 хил. тона, с 45% под нивото от предходния сезон.

## **2. Качество на ечемика от реколта `2018**

Резултатите от проведеното окачествяване на ечемик от реколта `2018 (при взети проби от 40% от общото производство) показват добро качество на продукцията, като показателите са около тези от предходната година. Средните стойности на основните качествени показатели са както следва:

- съдържание на белтъчни вещества: 11,7% ± 0,7%, при 11,9% ± 1,2% за 2017 г.;
- хектолитрова маса: 61,7 кг/100 dm<sup>3</sup> ± 2,4 кг/100 dm<sup>3</sup>, при 72,5 кг/100 dm<sup>3</sup> ± 3,6 кг/100 dm<sup>3</sup> за 2017 г.;
- изравненост на партидите: 86,0% ± 8,7%, при 88,4% ± 10,6% за 2017 г.;
- влажност: 12,6% ± 0,9%, при 11,6% ± 0,9% за 2017 г.;

- културни примеси: 1,7% ± 1,1%, при 1,8% ± 1,6% за 2017 г;
- чужди примеси: 1,2% ± 0,9%, при 1,1% ± 1,1% за 2017 г.

Според получените крайни резултати, 67% от добития ечемик през 2018 г. е пивоварен, а 33% - фуражен. В сравнение с предходната година, делът на пивоварния ечемик е намалял с 2,8 процентни пункта.

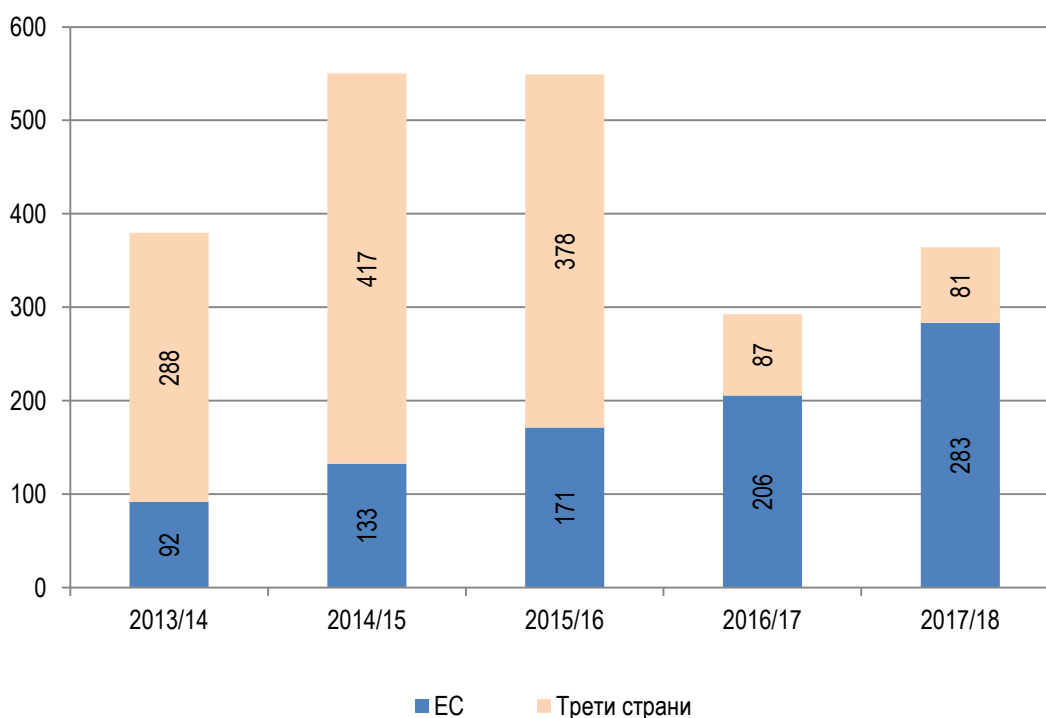
### 3. Износ и внос на ечемик

#### 3.1. Износ на ечемик

По предварителни данни на НСИ, през периода юли – октомври 2018 г. от страната са изнесени 99,8 хил. тона ечемик – с близо 56% по-малко спрямо същия период на 2017 г., което се обяснява с чувствително по-ниското производство в страната. Стойността на експорта намалява малко по-слабо - с 48%, до 20,2 млн. щ. д., тъй като средната износна цена на ечемика за периода отбелязва годишен ръст от близо 18%, до 203 щ. д./тон.

През последните пет пазарни години се наблюдава постепенно увеличение на износа на ечемик за държавите от ЕС, като през сезон 2017/18 техният дял от общия экспорт достига 78%. Основни контрагенти за българския ечемик в рамките на Съюза са Испания, Гърция, Румъния и Кипър. От друга страна, при експорта за трети страни се отчита спад, основно за сметка на редукция на количествата за пазари като Саудитска арабия и Либия.

Износ на ечемик от България за ЕС и трети страни, хил. тона



**Таблица 2. Износ на ечемик от България през периода 2013/14 – 2017/18 г.**

Държава	2013/14		2014/15		2015/16		2016/17		2017/18	
	хил. тона	хил. щ. д.	хил. тона	хил. щ. д.	хил. тона	хил. щ. д.	хил. тона	хил. щ. д.	хил. тона	хил. щ. д.
<b>ЕС – общо, в т.ч.:</b>	<b>92</b>	<b>22 884</b>	<b>133</b>	<b>26 746</b>	<b>171</b>	<b>30 769</b>	<b>206</b>	<b>34 120</b>	<b>283</b>	<b>50 421</b>
Испания	0	0	2	433	19	3 458	67	10 475	140	23 231
Гърция	30	7 996	38	7 820	62	11 865	96	16 724	84	16 296
Кипър	27	6 792	29	5 994	29	5 206	34	5 715	31	6 224
Португалия	0	0	0	0	0	0	0	0	16	2 437
Румъния	33	7 573	59	11 533	55	9 126	8	1 200	13	2 183
Германия	0	0	0	0	2	414	0	6	0	42
Франция	2	523	5	965	4	699	0	0	0	0
Други	0	0	0	0	0	0	0	0	0	8
<b>Трети страни – общо, в т.ч.:</b>	<b>288</b>	<b>72 008</b>	<b>417</b>	<b>88 853</b>	<b>378</b>	<b>67 280</b>	<b>87</b>	<b>15 326</b>	<b>81</b>	<b>16 605</b>
Либия	20	4 956	152	32 083	172	29 845	67	11 770	43	8 952
Турция	0	11	0	16	0	10	0	0	26	5 211
Ливан	0	0	13	2 608	4	587	0	0	11	2 206
Македония	0	0	0	0	2	241	0	8	1	233
Алжир	0	0	31	6 910	0	0	0	0	0	0
Израел	3	771	5	1 209	12	2 178	0	0	0	0
Иран	0	0	44	8 650	0	0	0	0	0	0
Йордания	53	13 152	0	0	0	0	0	0	0	0
Саудитска Арабия	185	46 324	128	28 281	188	34 371	0	0	0	0
Сирия	0	0	16	3 305	0	0	20	3 548	0	0
Тунис	28	6 772	28	5 705	0	0	0	0	0	0
Други	0	22	0	86	0	47	0	0	0	2
<b>ОБЩО</b>	<b>379</b>	<b>94 893</b>	<b>550</b>	<b>115 600</b>	<b>549</b>	<b>98 049</b>	<b>293</b>	<b>49 446</b>	<b>364</b>	<b>67 026</b>

Източник: данни на НСИ (предварителни данни за 2018 г.), обработени от МЗХГ

По данни на НСИ, през *изтеклата 2017/18 пазарна година* износът на ечемик от страната е в размер на 364,1 хил. тона, което представлява годишен ръст от 25% (ако не се отчита отнасянето на около 100 хил. тона ечемик, изнесени през м. юни 2016 г., към пазарната 2016/17 година, направено за целите на баланса). Експортът през годината е благоприятстван от увеличение на средната износна цена с 9%, до 184 щ. д./тон, под влияние на развитието на международните пазари. Количествата са реализирани основно в държави-членки на ЕС – общо 283,4 хил. тона (+38% на годишна база), от които 139,6 хил. тона в Испания и 83,8 хил. тона в Гърция. Същевременно, износът за трети страни намалява със 7%, до 80,7 хил. тона, основно за Либия (42,7 хил. тона) и Турция (25,8 хил. тона). Общата стойност на експорта на ечемик за 2017/18 година възлиза на 67 026 хил. щ. д. – с 36% повече спрямо предходната година.

### 3.2. Внос на ечемик

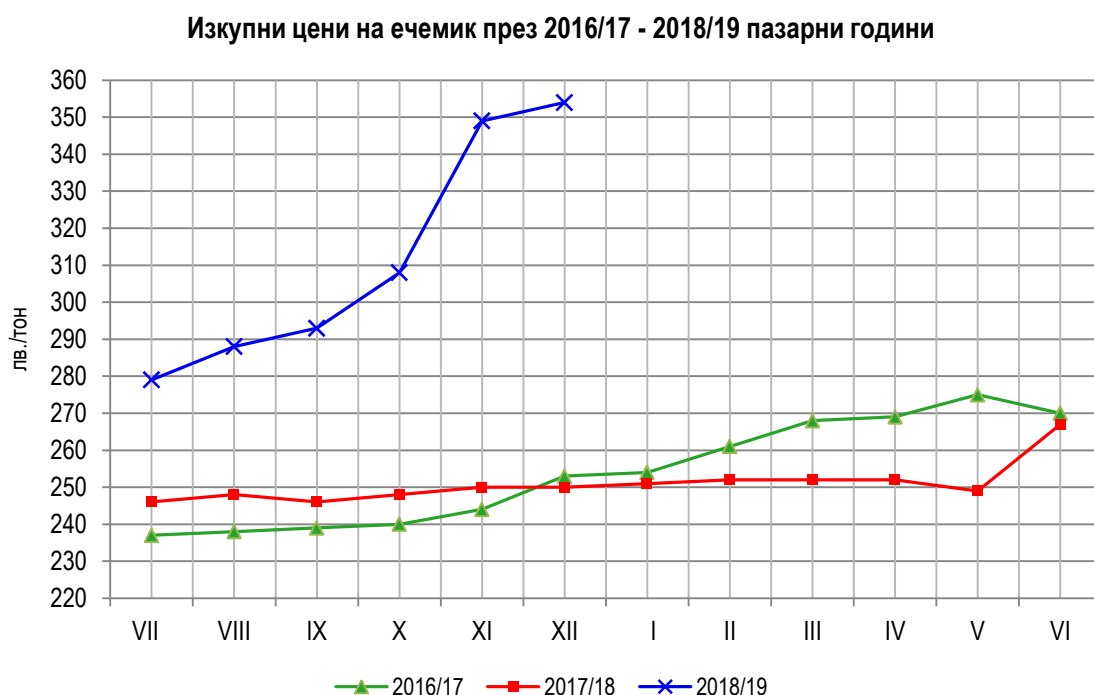
По предварителни данни, през първите четири месеца на пазарната 2018/19 вносът на ечемик остава незначителен – 421 тона, независимо че нараства с 34,7% спрямо същия период на предходната година.

По данни на НСИ, през изминалата 2017/18 година са внесени 5,3 хил. тона ечемик, почти изцяло от Франция (5 хил. тона).

### 4. Цени на ечемик

#### Изкупни цени на ечемик в България

През *настоящата 2018/19 година* е налице тенденция на поскъпване на ечемика, продиктувана от пониженото предлагане както в страната, така и в световен мащаб. Средно за първите шест месеца на пазарната година, изкупната цена на ечемика бележи ръст от 25,7% на годишна база, до 312 лв./тон. В рамките на периода е налице постепенно разширяване на годишното увеличение, като през м. декември той вече се търгува средно на 354 лв./тон или с 41,6% над нивото отпреди една година.



Макар и значително по-високи на годишна база, засега цените на ечемика остават под рекордно високите нива от пазарната 2012/13 година.

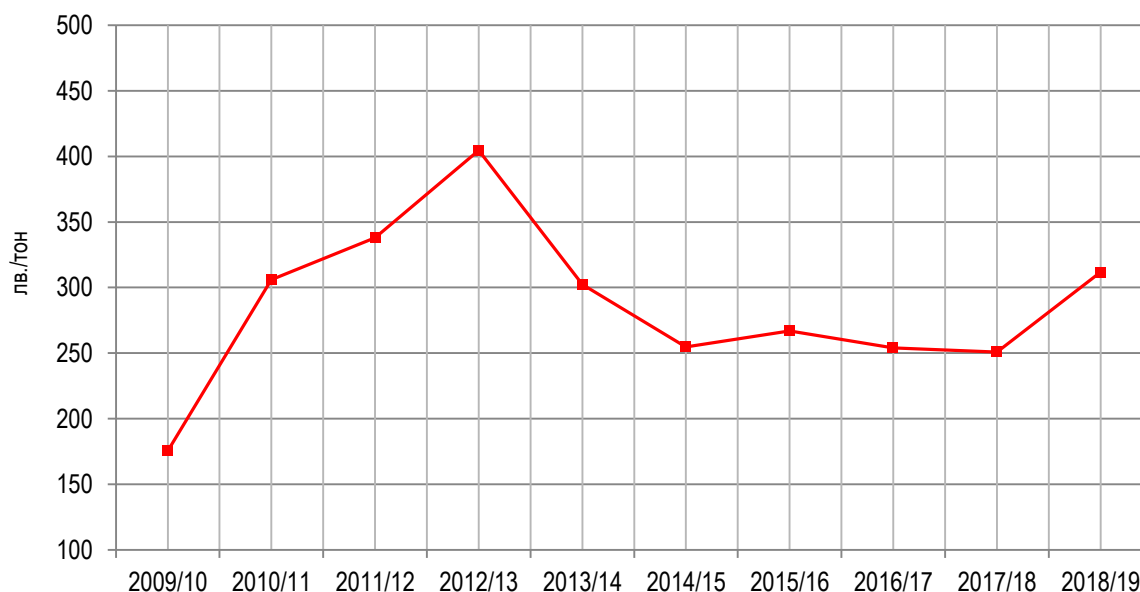
**Таблица 2. Средногодишни изкупни цени на ечемик през 2009/10 – 2018/19 пазарни години, лв./тон (без ДДС)**

	2009/ 10	2010/ 11	2011/ 12	2012/ 13	2013/ 14	2014/ 15	2015/ 16	2016/ 17	2017/ 18	2018/ 19*
Ечемик	176	306	338	405	302	255	267	254	251	312

Източник: данни на САПИ, обработени от МЗХГ

\* Средна изкупна цена за периода юли - декември 2018 г.

### Средногодишни изкупни цени на ечемик през 2009/10 - 2018/19 пазарни години



По данни на САПИ, средната изкупна цена на ечемика за *изминалата 2017/18 година* е 251 лв./тон, с 1,2% по-ниска спрямо предходния сезон. През периода юни 2017 – май 2018 г. ечемикът се изкупува в тесните ценови граници от 246 лв./тон до 252 лв./тон. Повишената изкупна цена още през последния месец на пазарната година – юни 2018 г. (до 267 лв./тон), стана индикация за развитието на пазара на ечемик от настоящата реколта.

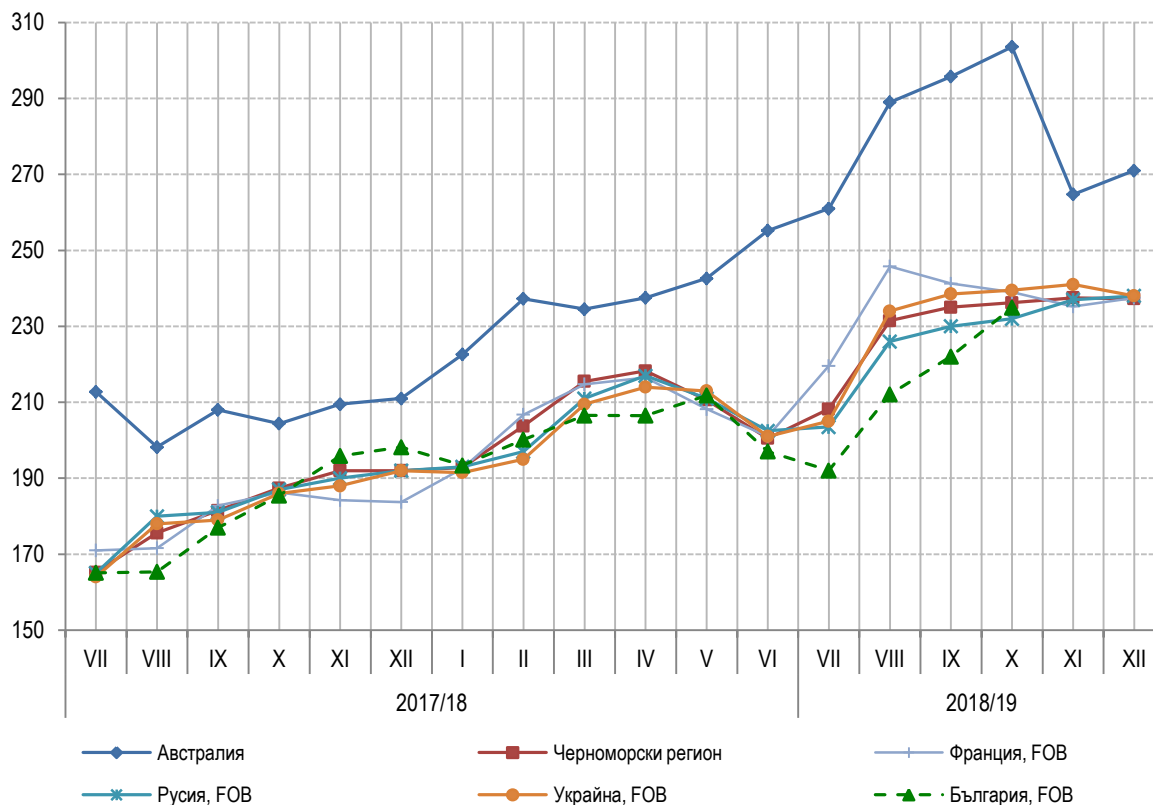
*Очаква се до края на сезона цените на ечемика да продължат да се движат значително над нивата отпреди една година, подкрепяни от съществено по-ниското производство в страната и обтегнатото предлагане в световен мащаб. Последните прогнозни данни на Департамента по земеделие на САЩ предвиждат през 2018/19 година глобалното потребление на ечемик да бъде малко над производството, което, в комбинация с по-ниските начални наличности, да доведе до свиване на запасите в края на сезона.*

#### **Експортни цени на ечемик в България и международни цени**

Под влияние на прогнозите за намалено глобално предлагане, през първите два месеца на пазарната 2018/19 година се наблюдава повишение на цените на ечемика на световните пазари. При повечето основни износители (с изключение на Австралия) следва относително стабилизиране на цените от септември до декември 2018 г.

Средно за периода юли – декември 2018 г. експортните котировки в Русия, Украйна, Франция и Австралия се покачват с между 25% и 35% на годишна база, като най-значително увеличение е налице в Австралия.

Международни цени на ечемик през 2017/18 и 2018/19 пазарни години, щ. д./тон



Отразявайки тенденцията на международните пазари, средната износна цена на ечемик, FOB българско черноморско пристанище, за първите четири месеца на пазарната 2018/19 година отбелязва годишен ръст от 24%, до 215 щ. д./тон. От началото на сезона експортните цени в България се движат малко под котировките в Русия и Украйна.

## II. Световно предлагане и потребление на ечемик

По данни на Департамента по земеделие на САЩ (USDA) от м. декември 2018 г., световното производство на ечемик през 2018/19 година се прогнозира на ниво от 140,7 млн. тона – с 2,3% по-малко на годишна база, въпреки отчетеното леко увеличение на площите в глобален мащаб. Това се дължи на по-ниските средни добиви в някои от основните световни производители, вследствие на неблагоприятни климатични условия. Данните сочат намаление на продукцията в ЕС (с 3,2%, до 57 млн. тона), Русия (с 18,2%, до 16,5 млн. тона), Украйна (с 12,6%, до 7,6 млн. тона), и Австралия (с 18%, до 7,3 млн. тона), като при всичките е налице редукция на средните добиви. Сред по-значимите производители, увеличение на производството се предвижда за Канада (с 6,5%, до 8,4 млн. тона), Турция (с 15,6%, до 7,4 млн. тона), Казахстан (с 27,1%, до 4,2 млн. тона) и Аржентина (със 7%, до 4 млн. тона).

Поради комбинацията от намаление на производството и по-ниски начални запаси, световното предлагане на ечемик през настоящия сезон се предвижда да спадне с 3,9%, до 160,6 млн. тона.



Отчитайки пониженото предлагане, USDA прогнозира глобалното потребление на ечемик през пазарната 2018/19 година да възлезе на около 142,6 млн. тона – с 3,5% по-малко спрямо предходната година. Потреблението в ЕС се очаква да спадне с 3,3%, до 52,4 млн. тона.

При леко изпреварващ темп на намаление на предлагането, спрямо този при потреблението, световните запаси от ечемик в края на пазарната 2018/19 година се предвижда да се свият за трета поредна година, до 17,4 млн. тона (при 19,3 млн. тона годи по-рано).

## СИТУАЦИЯ И ПЕРСПЕКТИВИ НА ПАЗАРА НА РАПИЦА

### I. Ситуация и перспективи на вътрешния пазар

#### 1. Предлагане и потребление на рапица през 2018/19 пазарна година

**Очертаващ се малко по-нисък потенциал за износ на рапица през пазарната 2018/19 година, поради леко намаление на предлагането**

По оперативни данни на МЗХГ, **производството** на маслодайна рапица от реколта `2018 е в размер на 456 хил. тона. Количеството е с 0,6% по-малко, сравнено с оперативните данни за предходната година, като ефектът от увеличение на реколтираните площи с близо 14% е неутрализиран от намаление на средния добив с 13% (до 249 кг/дка), в резултат на неблагоприятните климатични условия в страната.

Пазарната 2018/19 стартира с **преходни наличности** от рапица в размер на 14 хил. тона, с около хиляда тона повече спрямо година по-рано.

**Таблица 1. Предлагане и потребление на рапица за пазарните 2016/17 – 2018/19 години, хил. тона**

	2016/17	2017/18 оценка	2018/19 прогноза
<b>Предлагане</b>	<b>628</b>	<b>528</b>	<b>500</b>
1. Начална наличност	79	13	14
2. Производство	509	479	456
- реколтирани площи - хил. дка	1 715	1 607	1 835
- среден добив - кг/дка	297	298	249
3. Внос	40	36	30
<b>Потребление</b>	<b>615</b>	<b>514</b>	<b>496</b>
1. За семена	1	1	1
2. За производство на масло и биогориво	125	85	85
3. Износ	489	428	410
<b>Крайни наличности</b>	<b>13</b>	<b>14</b>	<b>4</b>

*Източник: производство – отдел „Агростатистика“, МЗХГ за 2016/17 и 2017/18, оперативни данни за 2018/19 година; рапица за производство на масло и биогориво – оценка на МЗХГ, въз основа на данни на НСИ; внос и износ – НСИ (предварителни данни за 2017/18 година), прогноза на дирекция „Анализ и стратегическо планиране“ на МЗХГ за 2018/19 година;*

*Бележка: Балансът няма официален характер*

На този етап (въз основа на оперативни данни за производството от реколта `2018), **общото предлагане** на рапица през настоящия пазарен сезон се предвижда да възлезе на 500 хил. тона – с около 5% по-малко в сравнение с предходната година.

Като се има предвид сравнително ниското потребление на рапица в страната, през настоящия сезон не се очаква реализирането на големи доставки. Общият внос през пазарната 2018/19 година се предвижда да остане под миналогодишния, възлизайки на около 30 хил. тона.

**Общото потребление** на рапица през 2018/19 година се прогнозира на ниво от 496 хил. тона – с 3,6% по-малко спрямо предходната година, поради по-малко свободни количества за износ.

Вътрешното потребление на рапица се очаква да остане без съществена промяна спрямо предходния сезон – общо около 86 хил. тона, от които 85 хил. тона **за нуждите на индустрията** и хиляда тона - **за семена** за реколта ` 2019.

Намаленото производство в световен мащаб, и в частност в ЕС, дава основание през пазарната 2018/19 година да се очаква засилване на търсенето на рапица на международните пазари. В комбинация с конкурентните цени на българската рапица, това създава предпоставки до края на сезона на външните пазари да бъдат реализирани почти всички свободни количества, като общият износ за годината може да достигне около 410 хил. тона.

Така, годината се очаква да приключи с минимален преходен запас от рапица.

## 2. Износ и внос на рапица

### 2.1. Износ

По предварителни данни на НСИ, през първите четири месеца на текущата 2018/19 година извън страната са реализирани 324,6 хил. тона рапица, с 13,6% по-малко спрямо аналогичния период на предходния сезон. Количествата са насочени почти изцяло за ЕС, като основни партньори остават Белгия (171,7 хил. тона) и Нидерландия (140,9 хил. тона). Средната експортна цена за периода е 435 щ. д./тон, незначително по-ниска на годишна база (с 1%).

**Таблица 2. Износ на рапица от България през периода 2013/14 – 2017/18 г.**

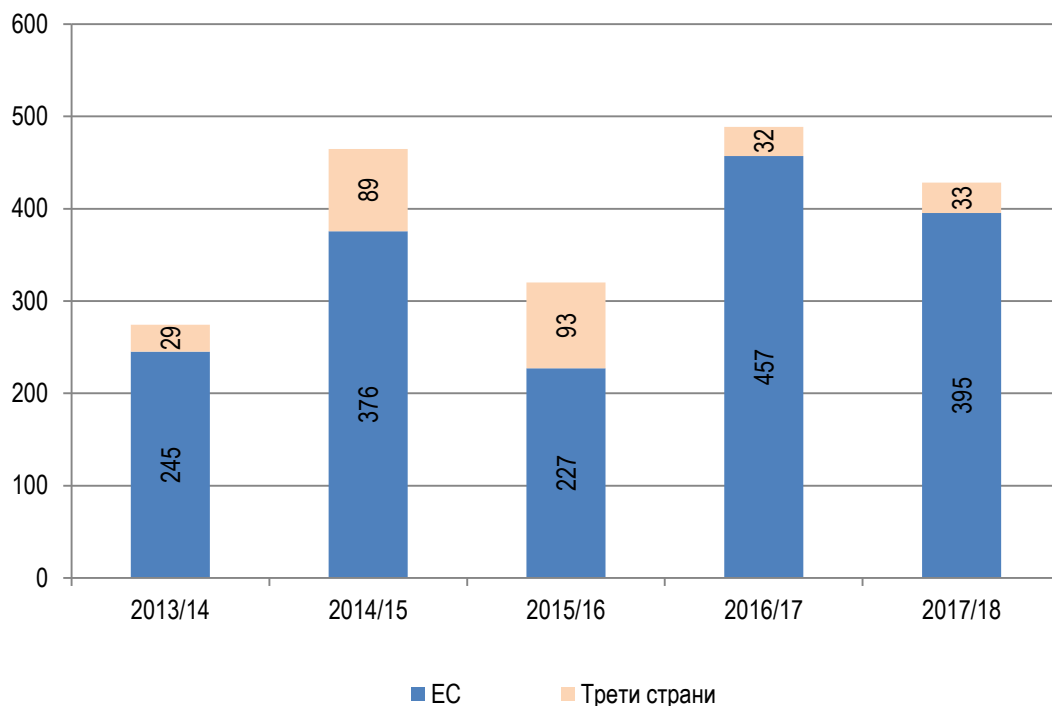
Държава	2013/14		2014/15		2015/16		2016/17		2017/18	
	хил. тона	хил. щ. д.	хил. тона	хил. щ. д.	хил. тона	хил. щ. д.	хил. тона	хил. щ. д.	хил. тона	хил. щ. д.
<b>ЕС – общо, в т. ч.:</b>	<b>245</b>	<b>131 297</b>	<b>376</b>	<b>167 208</b>	<b>227</b>	<b>96 849</b>	<b>457</b>	<b>193 671</b>	<b>395</b>	<b>174 673</b>
Белгия	58	31 383	91	41 117	70	30 118	234	96 729	185	85 140
Нидерландия	0	0	56	24 367	0	0	55	24 105	125	53 121
Франция	110	57 231	128	56 221	111	46 268	72	31 436	47	20 179
Португалия	23	12 309	52	23 204	0	0	0	0	26	11 107
Румъния	31	17 828	30	13 410	20	8 612	7	2 989	10	4 040
Гърция	0	121	3	1 428	3	1 170	1	491	2	751
Германия	2	942	15	7 300	24	10 460	89	37 555	0	244
Италия	21	11 087	0	0	0	0	0	0	0	0
Други	0	395	0	161	0	222	0	366	0	92
<b>Трети страни – общо, в т. ч.:</b>	<b>29</b>	<b>15 099</b>	<b>89</b>	<b>39 883</b>	<b>93</b>	<b>39 742</b>	<b>32</b>	<b>12 749</b>	<b>33</b>	<b>13 990</b>
Южна Африка	0	0	0	0	0	0	0	0	21	8 579
Турция	28	14 473	86	38 387	82	35 272	0	1	11	4 840
Сърбия	0	0	0	0	0	0	0	0	1	456

Държава	2013/14		2014/15		2015/16		2016/17		2017/18	
	хил. тона	щ. д.	хил. тона	щ. д.	хил. тона	щ. д.	хил. тона	щ. д.	хил. тона	щ. д.
Бангладеш	0	0	0	0	0	0	0	0	0	99
Виетнам	1	626	0	0	0	0	0	0	0	0
Израел	0	0	3	1 262	11	4 460	0	0	0	0
Иран	0	0	0	0	0	0	32	12 739	0	0
Малайзия	0	0	0	234	0	0	0	0	0	0
Други	0	0	0	0	0	10	0	9	0	16
<b>ОБЩО</b>	<b>274</b>	<b>146 395</b>	<b>465</b>	<b>207 091</b>	<b>320</b>	<b>136 591</b>	<b>489</b>	<b>206 421</b>	<b>428</b>	<b>188 663</b>

Източник: данни на НСИ (предварителни данни за 2018 г.), обработени от МЗХГ

През последните пет години износът на рапица от България се състои главно в изпращания за ЕС, в т.ч. основно за Белгия, Франция и Нидерландия. От страните извън Съюза по-съществен експорт през периода е реализиран за Турция.

Износ на рапица от България за ЕС и трети страни, хил. тона



Износът на рапица за изминалата 2017/18 пазарна година е в размер на 428,4 хил. тона, с 12,3% по-малко на годишна база, вследствие на по-ниското производство от реколта `2017. Основни пазари за българската рапица през годината са държави-членки на ЕС – общо 395,2 хил. тона (92% от целия износ), от които 185,3 хил. тона за Белгия и 124,8 хил. тона за Нидерландия. Износът за трети страни възлиза на 33,2 хил. тона (с 5,2% повече спрямо предходната година), в т. ч. 21 хил. тона за Южна Африка.

В стойностно изражение се наблюдава малко по-слабо намаление на експорта на рапица спрямо предходната година - с 8,6%, до 188,7 млн. щ. д., поради нарастване на средната износна цена с 4,3%, до 440 щ. д./тон.

## 2.2. Внос

Вносът на рапица в България е сравнително малък, като през последните три години варира от 15 до 40 хил. тона.

Предварителните данни за периода юли – октомври 2018 г. сочат спад на вноса на рапица със 71,6% спрямо същия период на 2017 г., до 9,5 хил. тона. Най-големи количества са внесени от Молдова (6,6 хил. тона) и Румъния (2,4 хил. тона).

През *изминалата 2017/18 година* вносът на рапица е в размер на 36,1 хил. тона – с 9,2% по-малко спрямо предходния сезон.

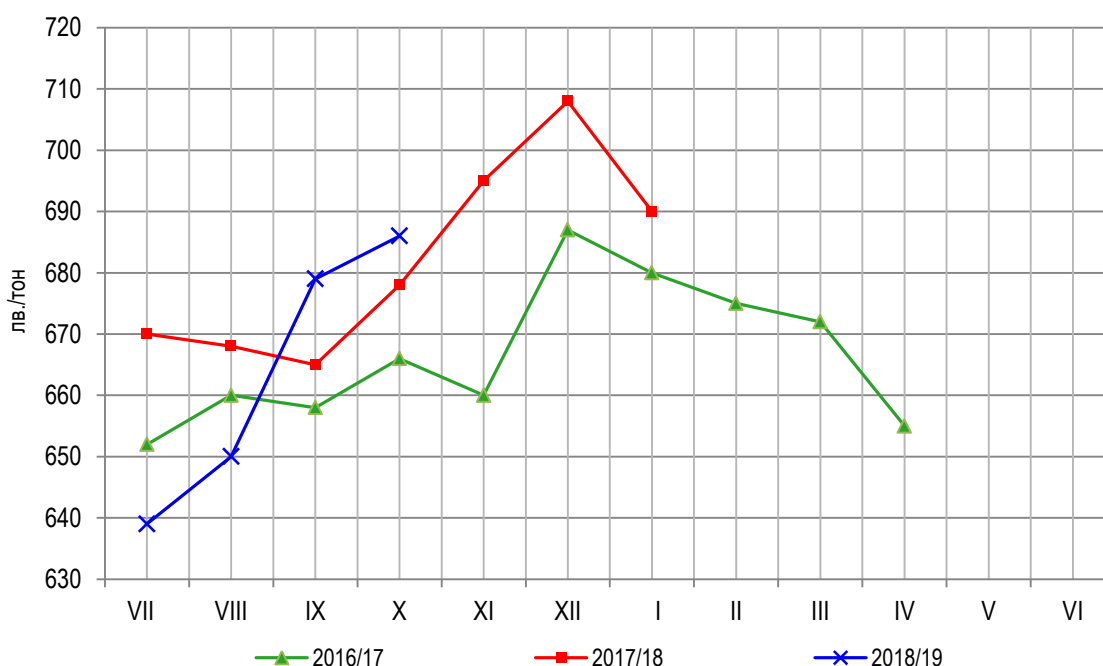
Над две трети от количествата са внесени от страни извън ЕС - общо 23,7 хил. тона, в т. ч. главно от Украйна и Молдова (по 10,4 хил. тона). Вносът от трети страни бележи годишен ръст от 69%, докато доставките от ЕС се свиват наполовина, до 12,4 хил. тона. Основен доставчик от ЕС остава Румъния с 11,9 хил. тона.

## 3. Цени на рапица

### Изкупни цени на рапица

По данни на САПИ, през първите два месеца на настоящата 2018/19 година се наблюдават малко по-ниски изкупни цени на рапицата на годишна база. Следва постепенно повишение до средно 686 лв./тон за октомври 2018 г. - вече с 1,2% над нивото отпреди една година, обяснимо с излезлите данни за леко понижение на предлагането в страната и в световен мащаб. През последните три месеца не е отчетено изкупуване на рапица, което говори, че е възможно през тази година реализацията на продукцията да приключи по-рано от обикновено.

Изкупни цени на рапица през 2016/17 - 2018/19 пазарни години



Изкупните цени на рапица през текущия сезон са близки до нивата от последните три пазарни години и съществено по-ниски от тези през 2012/13 година.

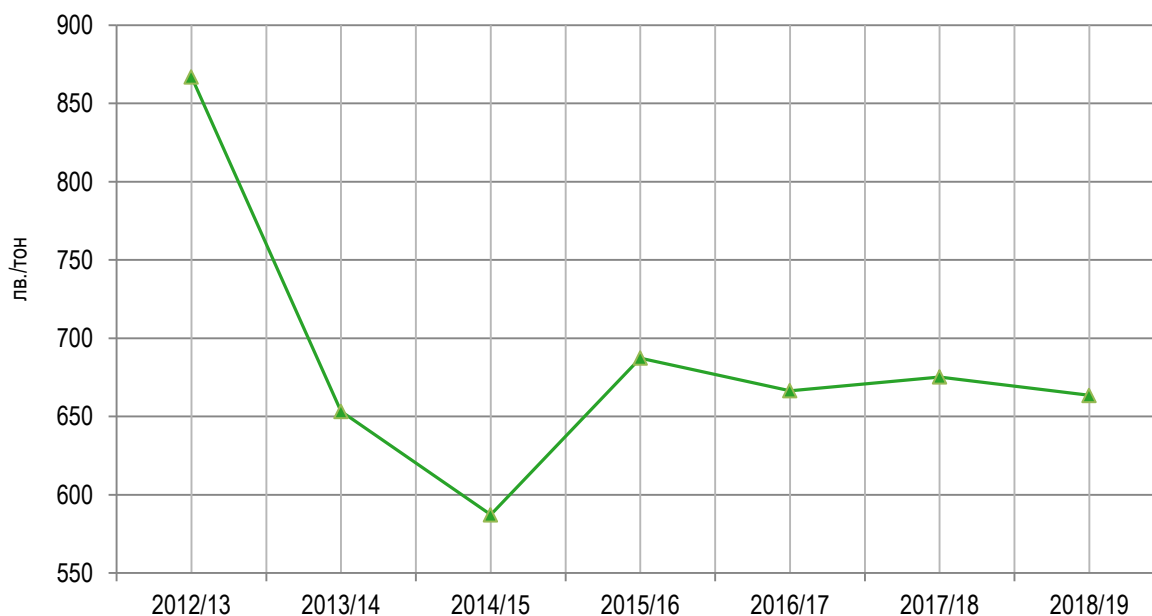
**Таблица 2. Средногодишни изкупни цени на рапица през 2012/13 – 2018/19 пазарни години, лв./тон (без ДДС)**

	2012/13	2013/14	2014/15	2015/16	2016/17	2017/18	2018/19*
Рапица	867	653	587	687	667	675	664

Източник: данни на САПИ, обработени от МЗХГ

\* Средна изкупна цена за периода юли - декември 2018 г.

**Средногодишни изкупни цени на рапица през 2012/13 - 2018/19 пазарни години**



Средната изкупна цена на рапица за 2017/18 година е 675 лв./тон, което представлява леко увеличение спрямо предходната година, с 1,3%. Най-ниската средномесечна изкупна цена за сезона от 628 лв./тон за м. юни 2018 г. вероятно се отнася за количества от нова реколта (след като от февруари до май 2018 г. не е отчетено изкупуване на маслодайната култура).

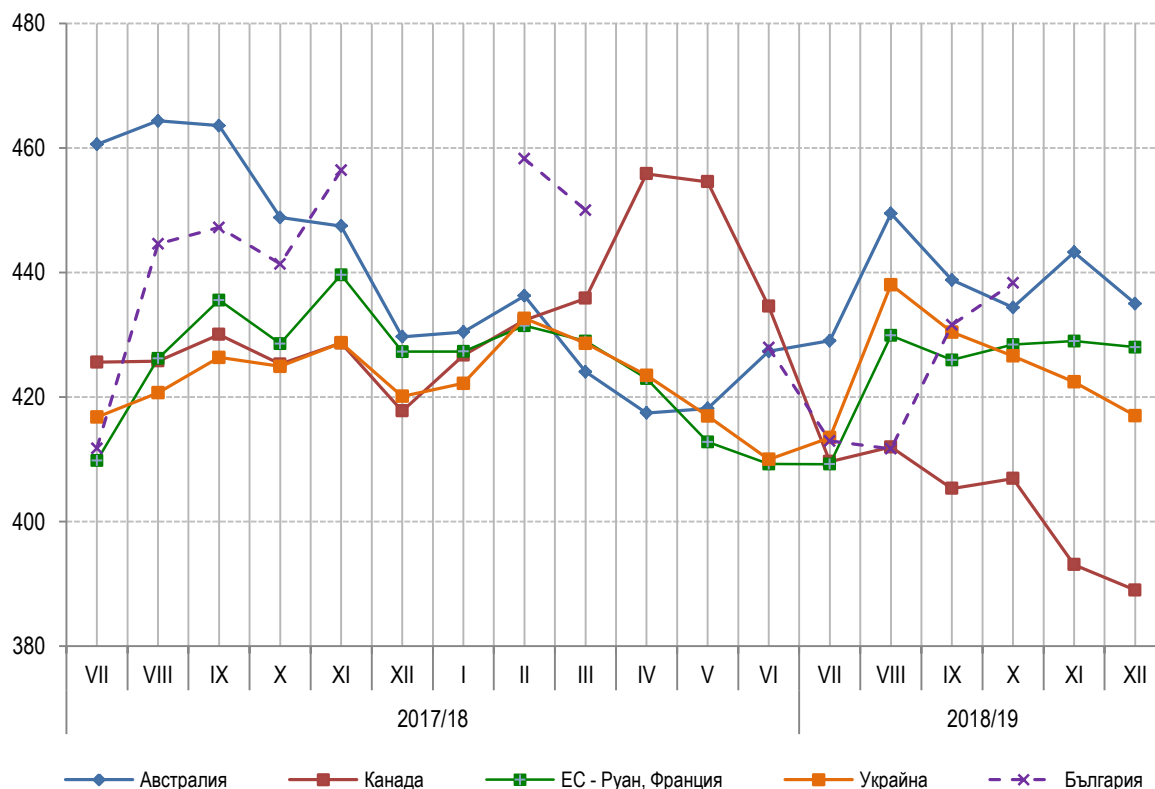
### **Експортни цени на рапица в България и на международните пазари**

Като цяло, от началото на пазарната 2018/19 година експортните котировки на рапица на международните пазари се движат около или малко под нивата от предходната година. Въпреки оценките за леко намаление на световното предлагане на рапица през настоящия сезон, цените са под натиска на увеличеното общо предлагане на маслодайни семена и продукти от тях в глобален мащаб. Средно за периода юли – декември 2018 г., експортната цена на рапица, FOB Канада намалява с 5,4% на годишна база, до 403 щ. д./тон, а тази в Австралия – с 3,1%, до 438 щ. д./тон. В ЕС (FOB Руан) се отчита по-слабо поевтиняване на рапицата за експорт – с 0,6%, до 424 щ. д./тон, докато

в Украйна е налице леко увеличение на цената с 0,4%, до 425 щ. д./тон. През м. декември експортните цени в ЕС се задържат около нивата от предходния месец, докато тези в Украйна, Канада и Австралия бележат леко понижение.

Експортните цени на българската рапица се движат около тези в ЕС и Украйна. Средната износна цена, FOB българско черноморско пристанище, за първите четири месеца на 2018/19 година е 424 щ. д./тон, с 2,9% по-ниска на годишна база.

**Международни цени на рапица през 2017/18 и 2018/19 пазарни години, щ. д./тон**



## II. Световно предлагане и потребление на рапица

По данни на Департамента по земеделие на САЩ от м. декември 2018 г., световното производство на рапица през пазарната 2018/19 година се прогнозира да възлезе на 70,2 млн. тона, с 5,1% по-малко спрямо 2017/18 година, но все пак малко над средното за предходните три години. Последните оценки на USDA сочат спад на продукцията в ЕС с 11,5% на годишна база, до 19,6 млн. тона. При повечето от останалите основни производители в световен мащаб също се очаква намаление на производството – в Канада - с 1,1%, до 21,1 млн. тона, в Индия - със 7%, до 6 млн. тона и в Китай - с 3,2%, до 12,9 млн. тона. Същевременно, в Русия и Украйна се отчита ръст на производството, респективно с 33,3%, до 2 млн. тона и с 21,6%, до 2,7 млн. тона, вследствие на значително увеличените площи, докато средните добиви и в двете страни се понижават.

Пониженото производство е отчасти компенсирано от по-високи преходни запаси в началото на сезона, така че общото световно предлагане на рапица през 2018/19 година се предвижда да се свие по-слабо на годишна база – с 2,6%, до 77 млн. тона.

Експертите от USDA прогнозируют световното вътрешно потребление на рапица през пазарната 2018/19 година да се задържи около миналогодишното – 70,7 млн. тона (-0,6%). В Европейския съюз – най-големия консуматор на рапица, се очаква спад на вътрешното потребление с 4,7%, до 24,1 млн. тона, а в Китай – увеличение с 3,9%, до 18,5 млн. тона.

Глобалният внос на рапица през настоящия сезон се предвижда да достигне 16,7 млн. тона – с 10,4% повече на годишна база, основно вследствие на очаквания ръст на вноса в Китай и ЕС.

Пазарната 2018/19 година се очаква да приключи със световни запаси от рапица в размер на 6 млн. тона – с 11,2% по-малко спрямо година по-рано. Най-чувствително намаление на крайните наличности се очертава в ЕС – с около 21%, до 1,3 млн. тона.